

BARÓMETRO DE ABRIL 2024

AVANCE DE RESULTADOS

Estudio n° 3450

Abril 2024

BARÓMETRO DE ABRIL 2024

AVANCE DE RESULTADOS

FICHA TÉCNICA

Estudio nº 3450

Abril 2024

ESTUDIO CIS Nº 3450
BARÓMETRO DE ABRIL 2024
FICHA TÉCNICA

Ámbito:

Nacional.

Universo:

Población española de ambos sexos de 18 años y más.

Tamaño de la muestra:

Diseñada: 4.000 entrevistas.

Realizada: 4.032 entrevistas.

Afijación:

No proporcional.

Partiendo de una distribución proporcional por comunidades autónomas, se ajusta de forma que todas ellas alcancen un mínimo de 100 entrevistas, excepto las ciudades autónomas de Ceuta y Melilla que se fija un total de 20 entrevistas en cada una de ellas.

Ponderación:

Para tratar la muestra en su conjunto es necesario aplicar coeficientes de ponderación (PESO)¹. Los valores medios de estos coeficientes se adjuntan al final de esta ficha técnica.

Para la estimación a nivel de cada autonomía, en el fichero de microdatos se incluye la ponderación para cada una de ellas (variable PESOCCAA).

Puntos de muestreo:

1.245 municipios y 50 provincias.

Procedimiento de muestreo:

Se ha procedido a la selección aleatoria de teléfonos fijos y móviles con un porcentaje del 24,3% y del 75,7%, respectivamente. La selección de los individuos se ha llevado a cabo mediante la aplicación de cuotas de sexo y edad.

Los estratos se han formado por el cruce de las 17 comunidades autónomas y las dos ciudades autónomas con el tamaño de hábitat, dividido en 7 categorías: menor o igual a 2.000 habitantes; de 2.001 a 10.000; de 10.001 a 50.000; de 50.001 a 100.000; de 100.001 a 400.000; de 400.001 a 1.000.000; y más de 1.000.000 de habitantes.

Los cuestionarios se han aplicado mediante entrevista telefónica asistida por ordenador (CATI).

Error muestral:

Para un nivel de confianza del 95,5% (dos sigmas) y $P = Q$, el error de muestreo es de $\pm 1,6\%$ para el conjunto de la muestra, en el supuesto de muestreo aleatorio simple.

Fecha de realización:

Del 1 al 4 de abril de 2024.

¹ Para más información sobre la ponderación pueden consultar en: <https://www.cis.es/estudios/preguntas-frecuentes/muestra-y-ponderación>

Muestra diseñada, realizada, coeficientes de ponderación y error (%)

Código	Comunidad Autónoma	Muestra		Ponderación	Error (%)
		Diseñada	Realizada		
01	Andalucía	686	696	0,9186	3,8
02	Aragón	105	101	0,8748	10,0
03	Asturias (Principado de)	100	102	0,8987	9,9
04	Balears (Illes)	100	97	0,8241	10,2
05	Canarias	173	162	1,0294	7,9
06	Cantabria	100	96	0,4509	10,2
07	Castilla-La Mancha	167	161	1,2746	7,9
08	Castilla y León	206	214	0,9011	6,8
09	Cataluña	581	580	0,7690	4,2
10	Comunitat Valenciana	387	397	1,0614	5,0
11	Extremadura	100	99	1,1418	10,1
12	Galicia	238	247	0,7683	6,4
13	Madrid (Comunidad de)	519	552	0,6714	4,3
14	Murcia (Región de)	114	107	1,0895	9,7
15	Navarra (Comunidad Foral de)	100	100	0,4962	10,0
16	País Vasco	184	181	0,8319	7,4
17	La Rioja	100	103	0,3758	9,9
18	Ceuta (Ciudad autónoma de)	20	18	0,2380	23,6
19	Melilla (Ciudad autónoma de)	20	19	0,1890	22,9
	Total	4.000	4.032		1,6

BARÓMETRO DE ABRIL 2024

AVANCE DE RESULTADOS

DISTRIBUCIONES MARGINALES

Estudio nº 3450

Abril 2024

NOTAS:

A. Los/as entrevistadores/as no ofrecen las opciones de respuesta "NO LEER", pero las registran cuando son mencionadas espontáneamente por las personas entrevistadas.

B. Las categorías de respuesta que muestran porcentaje 0,0 han recibido al menos una mención en la encuesta pero, debido a la presentación de resultados con 1 solo decimal y al redondeo, no llega a visualizarse el valor real. Si las categorías no han sido respondidas por ninguna persona entrevistada, en los resultados se indica con un guión '-'.
C. En la pregunta P4, la opción "regular", con un porcentaje inferior al 1%, se incluye dentro de la categoría "poco".

D. En las preguntas P8 y P9 los ítems cuyas menciones no alcanzan el 0,2% de las respuestas se han incluido en la categoría "Otras respuestas".

E. En la pregunta P10R se han incorporado los/as líderes cuyas menciones representan el 0,5% o más de las respuestas de las personas entrevistadas.

F. En las preguntas P12R y P13R se han incorporado los partidos con representación parlamentaria nacional y los partidos cuyas menciones alcanzan el 0,5%. El resto han sido incluidos en la categoría "Otro partido".

G. En las preguntas P12R y P13R la opción "Sumar" incluye las menciones a Movimiento Sumar, Izquierda Unida (Esquerda Unida, ICV (Iniciativa per Catalunya-Verds)), Compromís, Más País, En Comú Podem, CHA, Más per Mallorca, Más per Menorca, Drago Verdes Canarias, Más Madrid, Por Andalucía y Verdes-Equo; en Aragón la opción "Existe" recoge las menciones a Teruel Existe y España Vaciada; en la provincia de Burgos las menciones a España Vaciada se incluyen en "Partido Castellano-Tierra Comunera"; y en Soria la opción "Soria Ya" incluye las menciones a Soria Ya y España Vaciada. A principios de diciembre de 2023 Podemos se escinde de la coalición Sumar, por ello se presentan sus resultados desglosados junto con las menciones a Unidas Podemos y En Común-Unidas Podemos. La variable VOTO+SIMPATÍA (P14a) sigue el mismo criterio.

H. En las preguntas P14R, P21R y P23R aquellos partidos cuyas menciones no alcanzan el 0,5% han sido incluidos en la categoría "Otro partido".

I. En la pregunta P23R la opción "Sumar" incluye las menciones a Sumar, Izquierda Unida (Esquerda Unida, ICV (Iniciativa per Catalunya-Verds)), Compromís, Más País, En Comú Podem, CHA, Más per Menorca, Drago Verdes Canarias, Más Madrid, Por Andalucía y Verdes-Equo.

Pregunta 0a

Sexo:

Hombre	48,4
Mujer	51,6
(N)	(4.032)

Pregunta 0b

¿Qué edad tiene Ud.?

De 18 a 24 años	8,2
De 25 a 34 años	12,1
De 35 a 44 años	17,1
De 45 a 54 años	19,6
De 55 a 64 años	17,2
De 65 a 74 años	12,7
75 y más años	13,0
(N)	(4.032)

Pregunta 0c

En primer lugar quisiera preguntarle si tiene Ud....

La nacionalidad española	95,7
La nacionalidad española y otra	4,3
(N)	(4.032)

Pregunta 1

¿Diría Ud. que en estos momentos el cambio climático le preocupa mucho, bastante, poco o nada?

Mucho	32,4
Bastante	41,5
(NO LEER) Regular	1,2
Poco	15,4
Nada	8,6
N.S.	0,4
N.C.	0,4
(N)	(4.032)

Pregunta 2

¿Y podría decirme si está Ud. muy preocupado/a, bastante, algo, poco o nada preocupado/a por la invasión de Rusia a Ucrania?

Muy preocupado/a	25,9
Bastante preocupado/a	43,5
Algo preocupado/a	13,7
Poco preocupado/a	10,8
Nada preocupado/a	5,1
(NO LEER) No tiene criterio	0,2
(NO LEER) Le es indiferente	0,1
N.S.	0,3
N.C.	0,4
(N)	(4.032)

Pregunta 3

Y por la guerra en Oriente Próximo, ¿está Ud. muy preocupado/a, bastante, algo, poco o nada preocupado/a?

Muy preocupado/a	29,8
Bastante preocupado/a	37,2
Algo preocupado/a	16,2
Poco preocupado/a	9,4
Nada preocupado/a	6,0
(NO LEER) No tiene criterio	0,2
(NO LEER) Le es indiferente	0,0
(NO LEER) No tiene información, no sabe de qué guerra se trata	0,2
N.S.	0,5
N.C.	0,5
(N)	(4.032)

Pregunta 4R

Pensando en la Unión Europea, ¿en qué medida cree Ud. que afecta a la vida diaria de los/as españoles/as las decisiones que se toman en Europa, mucho, bastante, poco o nada? **(RECODIFICADA)**.

Mucho	43,9
Bastante	37,3
Poco	13,2
Nada	2,9
N.S.	2,1
N.C.	0,7
(N)	(4.032)

Pregunta 5

¿Y en su opinión, qué partido político ha defendido mejor los intereses de España en la Unión Europea? **(RESPUESTA ESPONTÁNEA)**.

PSOE	25,7
PP	17,8
VOX	5,6
Podemos	2,1
Sumar	1,0
Ciudadanos	0,7
Junts	0,3
EAJ-PNV	0,2
BNG	0,1
EH Bildu	0,1
ERC	0,1
PACMA	0,0
Otros partidos	0,4
Ninguno	25,6
N.S.	16,8
N.C.	3,4
(N)	(4.032)

Pregunta 6

Cambiando de tema, ¿cómo calificaría Ud. su situación económica personal en la actualidad: muy buena, buena, mala o muy mala?

Muy buena	3,2
Buena	60,2
(NO LEER) Regular	11,1
Mala	19,0
Muy mala	5,8
N.S.	0,2
N.C.	0,5
(N)	(4.032)

Pregunta 7

Refiriéndonos a la situación económica general de España actualmente, ¿cómo la calificaría Ud.: muy buena, buena, mala o muy mala?

Muy buena	2,0
Buena	29,8
(NO LEER) Regular	7,7
Mala	42,0
Muy mala	17,7
N.S.	0,5
N.C.	0,4
(N)	(4.032)

Pregunta 8

¿Cuál es, a su juicio, el principal problema que existe actualmente en España? ¿Y el segundo? ¿Y el tercero? (RESPUESTA ESPONTÁNEA). (MULTIRRESPUESTA).

	Primer problema	Segundo problema	Tercer problema	TOTAL
La crisis económica, los problemas de índole económica	9,5	11,9	6,9	28,3
El paro	10,2	10,5	4,6	25,4
El mal comportamiento de los/as políticos/as	11,2	4,1	1,9	17,2
Los problemas políticos en general	9,5	4,2	2,4	16,0
Los problemas relacionados con la calidad del empleo	4,6	5,7	3,6	13,9
La corrupción y el fraude	6,0	4,1	2,3	12,3
La inmigración	2,2	5,7	3,9	11,9
Lo que hacen los partidos políticos	6,7	2,7	1,0	10,4
La sanidad	1,3	3,3	5,4	10,0
La vivienda	3,4	3,1	3,0	9,5
El Gobierno y partidos o políticos/as concretos/as	7,3	1,6	0,5	9,3
Los problemas de índole social	1,5	2,3	3,2	7,1
Los problemas relacionados con la juventud. Falta de apoyo y oportunidades a los/as jóvenes	2,2	2,5	2,0	6,6
El cambio climático	0,8	2,3	3,3	6,4
La educación	0,9	1,9	3,1	5,9
La crisis de valores	1,6	1,8	2,3	5,6
Las desigualdades, incluida la de género, las diferencias de clases, la pobreza	1,9	1,4	1,8	5,0
La falta de acuerdos, unidad y capacidad de colaboración. Situación e inestabilidad política	2,5	1,0	0,4	3,9
Los problemas relacionados con el agua, la sequía	0,6	1,6	1,7	3,9
El funcionamiento de los servicios públicos	1,2	1,3	1,1	3,6
La inseguridad ciudadana	0,5	1,5	1,6	3,6
La independencia de Cataluña	0,3	1,7	0,7	2,7
Los extremismos	0,9	0,6	0,6	2,2
El modelo productivo español. La falta de inversión en industrias e I+D	0,6	0,8	0,8	2,2
La subida de impuestos	0,6	0,8	0,6	2,0
Los nacionalismos	0,8	0,5	0,6	1,9
Papel de los medios de comunicación y redes: desinformación, manipulación informativa, difusión de bulos	0,5	0,7	0,7	1,9
El funcionamiento de la democracia	0,4	0,9	0,5	1,9
Aumento de la crispación social, revueltas sociales	0,9	0,4	0,4	1,8
Las pensiones	0,3	0,7	0,8	1,7
Política exterior y relaciones internacionales. Papel de España en el marco internacional	0,3	0,7	0,6	1,6
La Administración de Justicia	0,4	0,6	0,6	1,6
Los estatutos de autonomía	0,3	0,4	0,7	1,4
Los problemas de la agricultura, ganadería y pesca	0,2	0,6	0,6	1,4
Las incertidumbres ante el futuro, la inseguridad y el miedo al futuro	0,5	0,2	0,6	1,3
Guerra de Ucrania y Rusia	0,1	0,6	0,4	1,1
El medio ambiente	0,2	0,5	0,5	1,1
La violencia de género	0,2	0,4	0,5	1,1
Las guerras en general	0,2	0,3	0,4	0,9
Ley de Amnistía	0,2	0,3	0,4	0,9
Poca conciencia ciudadana (falta de civismo, de sentido espíritu cívico)	0,2	0,3	0,4	0,9
El racismo	0,2	0,3	0,4	0,8
La subida de tarifas energéticas	0,2	0,1	0,5	0,8
Los problemas relacionados con la mujer	0,1	0,3	0,4	0,8
La falta de confianza en los/las políticos/as y las instituciones	0,5	0,2	0,1	0,8
Las drogas	0,0	0,1	0,5	0,6
La ocupación de viviendas	0,2	0,2	0,1	0,5
La España vaciada, la despoblación	0,1	0,2	0,1	0,4
Los problemas relacionados con los/as autónomos/as	0,2	0,1	0,1	0,4
El fraude fiscal	0,1	-	0,2	0,3
La falta de servicios públicos. Los recortes	0,0	0,1	0,1	0,2
La Monarquía	-	0,1	0,1	0,2
Crisis con Marruecos. Fronteras de Ceuta y Melilla	-	0,2	0,0	0,2
Las infraestructuras	-	0,1	0,1	0,2
Problemas psicológicos (preocupaciones, soledad, tristeza, desamparo, etc.)	0,0	0,1	0,1	0,2
Otras respuestas	1,2	1,3	1,7	4,2
Ninguno	0,7	1,5	2,5	0,7

	Primer problema	Segundo problema	Tercer problema	TOTAL
N.S.	2,5	4,3	8,7	2,5
N.C.	0,4	4,6	16,7	0,4
(N)	(4.032)	(4.032)	(4.032)	(4.032)

Pregunta 9

¿Y cuál es el problema que a Ud., personalmente, le afecta más? ¿Y el segundo? ¿Y el tercero? (RESPUESTA ESPONTÁNEA). (MULTIRRESPUESTA).

	Primer problema	Segundo problema	Tercer problema	TOTAL
La crisis económica, los problemas de índole económica	18,9	11,9	5,9	36,7
La sanidad	8,2	6,2	4,1	18,4
Los problemas relacionados con la calidad del empleo	8,3	6,1	2,2	16,6
El paro	6,4	4,1	2,6	13,2
La vivienda	4,8	3,7	2,9	11,4
Los problemas políticos en general	3,8	2,9	2,3	9,1
Los problemas relacionados con la juventud. Falta de apoyo y oportunidades a los/as jóvenes	3,7	2,3	1,9	7,9
La educación	1,7	3,0	3,0	7,6
El cambio climático	1,7	2,8	2,5	7,0
Los problemas de índole social	2,0	2,4	2,4	6,8
La subida de impuestos	2,5	2,0	1,4	6,0
Preocupación sobre su salud, de familiares y allegados/as	2,8	1,4	0,9	5,0
La inmigración	1,0	2,0	1,8	4,9
Las pensiones	2,1	1,5	0,6	4,2
El mal comportamiento de los/as políticos/as	1,6	1,5	1,1	4,2
La inseguridad ciudadana	1,2	1,5	1,4	4,0
La corrupción y el fraude	1,4	1,5	0,9	3,8
Las guerras en general	1,4	0,9	1,2	3,5
Las incertidumbres ante el futuro, la inseguridad y el miedo al futuro	1,2	1,3	1,0	3,5
Las preocupaciones y situaciones personales	1,8	0,8	0,6	3,3
La crisis de valores	0,9	1,0	1,3	3,2
El funcionamiento de los servicios públicos	1,1	1,0	1,0	3,1
El Gobierno y partidos o políticos/as concretos/as	1,4	1,1	0,4	2,8
Las desigualdades, incluida la de género, las diferencias de clases, la pobreza	0,6	1,2	0,7	2,5
Lo que hacen los partidos políticos	1,1	0,6	0,6	2,3
Las infraestructuras	0,2	1,0	0,8	2,0
Los problemas relacionados con el agua, la sequía	0,6	0,6	0,8	2,0
La subida de tarifas energéticas	0,3	0,7	0,7	1,6
Los problemas de la agricultura, ganadería y pesca	0,7	0,7	0,3	1,6
El medio ambiente	0,2	0,7	0,7	1,6
La Administración de Justicia	0,7	0,4	0,5	1,5
El modelo productivo español. La falta de inversión en industrias e I+D	0,6	0,4	0,3	1,3
La falta de acuerdos, unidad y capacidad de colaboración. Situación e inestabilidad política	0,6	0,6	0,2	1,3
Problemas psicológicos (preocupaciones, soledad, tristeza, desamparo, etc.)	0,5	0,5	0,3	1,3
El funcionamiento de la democracia	0,4	0,3	0,4	1,1
Los nacionalismos	0,5	0,4	0,2	1,1
Los problemas relacionados con los/as autónomos/as	0,4	0,3	0,2	0,9
Política exterior y relaciones internacionales. Papel de España en el marco internacional	0,1	0,3	0,5	0,9
La independencia de Cataluña	0,3	0,4	0,2	0,9
Aumento de la crispación social, revueltas sociales	0,3	0,3	0,3	0,8
La violencia de género	0,3	0,2	0,3	0,8
Los problemas relacionados con la mujer	0,1	0,4	0,2	0,8
Los estatutos de autonomía	0,3	0,2	0,2	0,7
Los extremismos	0,3	0,1	0,3	0,7
Papel de los medios de comunicación y redes: desinformación, manipulación informativa, difusión de bulos	0,1	0,2	0,3	0,6
Poca conciencia ciudadana (falta de civismo, de sentido espíritu cívico)	0,2	0,2	0,2	0,6
La falta de confianza en los/as políticos/as y las instituciones	0,2	0,2	0,2	0,6
La España vaciada, la despoblación	0,3	0,1	0,1	0,6
Las hipotecas	0,3	0,1	0,0	0,4
Ley de Amnistía	0,2	0,1	0,1	0,4
Guerra de Ucrania y Rusia	0,2	0,2	0,0	0,4
El fraude fiscal	0,2	0,1	0,1	0,4
Los bancos	0,0	0,1	0,2	0,4
El racismo	0,1	0,1	0,1	0,4
La ocupación de viviendas	0,1	0,0	0,1	0,2
Las drogas	-	0,2	0,0	0,2
La emigración	0,0	0,0	0,1	0,2

	Primer problema	Segundo problema	Tercer problema	TOTAL
Otras respuestas	1,0	1,3	0,8	3,0
Ninguno	6,3	8,8	7,0	6,3
N.S.	1,3	4,8	8,1	1,3
N.C.	0,6	10,4	30,6	0,6
(N)	(4.032)	(4.032)	(4.032)	(4.032)

Pregunta 10R

Cambiando de tema, de los/as principales líderes políticos/as, ¿quién preferiría que fuese el/la presidente/a del Gobierno en estos momentos? (RESPUESTA ESPONTÁNEA). (RECODIFICADA).

Pedro Sánchez	25,3
Alberto Núñez Feijóo	16,6
Santiago Abascal	6,4
Yolanda Díaz	6,5
Isabel Díaz Ayuso	5,6
(NO LEER) Otro/a	4,7
(NO LEER) Ninguno/a de ellos/as	21,9
N.S.	8,2
N.C.	4,8
(N)	(4.032)

Pregunta 11

Me gustaría que me dijera cuál es la probabilidad de que Ud. vaya a votar si mañana se celebrasen elecciones generales al Parlamento español. Para contestar utilice una escala de 0 a 10 en la que el 0 significa 'con toda seguridad no iría a votar' y 10 'con toda seguridad, iría a votar'.

0 Con toda seguridad no iría a votar	8,8
1	0,8
2	0,7
3	1,1
4	0,8
5	4,8
6	1,2
7	2,8
8	4,4
9	4,3
10 Con toda seguridad, iría a votar	69,8
N.S.	0,4
N.C.	0,3
(N)	(4.032)
Media	8,36
Desviación típica	3,15
(N)	(4.004)

Pregunta 12R

Y en unas próximas elecciones al Parlamento español, ¿a qué partido votaría Ud.? (RESPUESTA ESPONTÁNEA). (RECODIFICADA).

PP	24,6
PSOE	22,9
VOX	8,2
Sumar	5,9
Podemos	2,0
Junts	0,9
ERC	0,8
EH Bildu	0,8
EAJ-PNV	0,6
BNG	0,6
CCa	0,3
UPN	0,0
PACMA	0,5
Otro partido	1,9
En blanco	2,9
Voto nulo	1,8
No votaría	6,2
No sabe todavía	14,3
N.C.	4,8
(N)	(4.032)

SÓLO A QUIENES VOTARÍAN A ALGÚN PARTIDO EN PRÓXIMAS ELECCIONES GENERALES

(A todos excepto 'Voto nulo', 'En blanco', 'No votaría', 'No sabe todavía' o 'N.C.' en P12)

(N=2.823)

Pregunta 13R

En el caso de que por cualquier razón finalmente no votase por el partido que me ha dicho, ¿a qué otro partido votaría Ud.? (RESPUESTA ESPONTÁNEA). (RECODIFICADA).

Sumar	15,3
PSOE	11,1
PP	10,9
VOX	9,4
Podemos	3,2
ERC	1,4
BNG	0,8
CCa	0,6
Junts	0,6
EH Bildu	0,6
EAJ-PNV	0,3
UPN	0,0
PACMA	1,0
Otro partido	5,2
En blanco	6,8
Voto nulo	1,6
(NO LEER) No votaría a ningún otro partido (cita el mismo partido)	11,5
No votaría	10,5
N.S.	7,8
N.C.	1,4
(N)	(2.823)

SÓLO A QUIENES NO VOTARÍAN A NINGÚN PARTIDO EN PRÓXIMAS ELECCIONES GENERALES

(Contestan 'Voto nulo', 'En blanco', 'No votaría', 'No sabe todavía' o 'N.C.' en P12)

(N=1.209)

Pregunta 14R

Sin ningún compromiso por su parte, ¿me podría decir por qué partido siente Ud. más simpatía? (RESPUESTA ESPONTÁNEA). (RECODIFICADA).

PSOE	16,9
PP	9,2
VOX	3,7
Sumar	2,1
Podemos	1,4
ERC	0,7
Junts	0,6
Compromís	0,6
Ciudadanos	1,0
PACMA	0,5
Otro partido	3,5
Ninguno	41,5
N.S.	7,1
N.C.	11,2
(N)	(1.209)

Pregunta 14a

VOTO+SIMPATÍA (ELECCIONES GENERALES).

PSOE	27,0
PP	26,9
VOX	9,1
Sumar	6,8
Podemos	2,4
ERC	1,0
Junts	1,0
EH Bildu	0,8
EAJ-PNV	0,6
BNG	0,6
CCa	0,4
UPN	0,1
PACMA	0,6
Otro partido	2,6
En blanco	2,9
Nulo	1,8
No votaría	10,0
No sabe todavía	2,1
N.C.	3,2
(N)	(4.032)

Pregunta 15

En general, cuando se habla de política se utilizan normalmente las expresiones izquierda y derecha. Situándonos en una escala que va del 1 al 10, en la que 1 significa 'lo más a la izquierda' y 10 'lo más a la derecha', ¿dónde se colocaría Ud.?

1 Izquierda	14,0
2	5,0
3	10,5
4	8,0
5	24,4
6	8,8
7	8,3
8	5,7
9	1,6
10 Derecha	8,4
N.S.	2,2
N.C.	3,0
(N)	(4.032)
Media	4,91
Desviación típica	2,61
(N)	(3.825)

Pregunta 16

A continuación, voy a mencionarle los nombres de algunos/as líderes políticos/as y nos gustaría que nos dijera si los/las conoce.

	Conoce	No conoce	N.C.	(N)
Pedro Sánchez	99,5	0,5	0,1	(4.032)
Alberto Núñez Feijóo	96,0	3,9	0,1	(4.032)
Yolanda Díaz	95,9	3,9	0,2	(4.032)
Santiago Abascal	95,2	4,7	0,1	(4.032)

SÓLO A QUIENES CONOCEN A LOS/AS LÍDERES POLÍTICOS/AS MENCIONADOS/AS
(Citan algún 1 en P16)

Pregunta 16a

Por otra parte, ¿qué valoración le merece cada uno/a de ellos/as? Puntúelos/as de 1 a 10, sabiendo que el 1 significa que lo/a valora 'muy mal' y el 10 que lo/a valora 'muy bien'.

	1 Muy mal	2	3	4	5	6	7	8	9	10 Muy bien	N.S.	N.C.	(N)
Pedro Sánchez	35,0	5,3	6,0	6,7	9,5	8,3	9,6	9,3	2,2	6,7	0,4	0,9	(4.010)
Alberto Núñez Feijóo	21,5	9,3	11,5	12,8	15,2	10,0	6,9	5,3	1,7	3,8	0,8	1,1	(3.872)
Yolanda Díaz	30,8	6,8	8,9	7,6	11,6	9,8	9,0	7,5	3,4	2,7	1,1	0,7	(3.866)
Santiago Abascal	53,4	8,0	6,7	6,2	7,7	4,2	4,1	3,3	1,5	2,9	0,9	1,2	(3.840)

	Media	Desviación típica	(N)
Pedro Sánchez	4,22	3,04	(3.959)
Alberto Núñez Feijóo	4,14	2,52	(3.801)
Yolanda Díaz	4,07	2,76	(3.797)
Santiago Abascal	2,81	2,55	(3.760)

Pregunta 17

A continuación voy a leerle la lista de los ministros y las ministras que forman parte del Gobierno. Dígame, por favor, para cada uno/a de ellos/as si lo/a conoce.

	Conoce	No conoce	N.C.	(N)
José Manuel Albares	46,3	53,6	0,1	(4.032)
Pilar Alegría	46,7	53,1	0,1	(4.032)
Félix Bolaños	73,4	26,5	0,2	(4.032)
Pablo Bustinduy	19,8	80,1	0,1	(4.032)
Carlos Cuerpo	13,1	79,4	7,5	(4.032)
Yolanda Díaz	95,4	4,5	0,1	(4.032)
José Luis Escrivá	65,4	34,4	0,1	(4.032)
Mónica García	44,9	55,0	0,1	(4.032)
Fernando Grande-Marlaska	87,0	12,9	0,1	(4.032)
Jordi Hereu	25,7	74,2	0,1	(4.032)
María Jesús Montero	85,0	14,9	0,1	(4.032)
Diana Morant	22,4	77,5	0,1	(4.032)
Luis Planas	50,2	49,7	0,1	(4.032)
Óscar Puente	56,1	43,8	0,1	(4.032)
Ana Redondo	24,0	75,8	0,1	(4.032)
Sira Rego	15,3	84,5	0,2	(4.032)
Teresa Ribera	63,6	36,2	0,2	(4.032)
Margarita Robles	81,0	18,9	0,1	(4.032)
Isabel Rodríguez	35,6	64,3	0,1	(4.032)
Elma Saiz	9,1	90,8	0,1	(4.032)
Ángel Víctor Torres	21,5	78,4	0,1	(4.032)
Ernest Urtsun	27,2	72,6	0,1	(4.032)

SÓLO A QUIENES CONOCEN A LOS/AS MINISTROS/AS MENCIONADOS/AS
(Citan algún 1 en P17)

Pregunta 17a

Dígame, por favor, cómo lo/a valoraría en una escala de 1 a 10, sabiendo que el 1 significa que lo/a valora 'muy mal' y el 10 que lo/a valora 'muy bien'.

	1 Muy mal	2	3	4	5	6	7	8	9	10 Muy bien	N.S.	N.C.	(N)
José Manuel Albares	18,1	7,0	8,5	9,4	20,3	11,3	8,6	6,0	2,2	3,4	4,1	1,1	(1.866)
Pilar Alegría	19,9	6,8	8,6	8,3	17,6	11,5	10,7	6,9	2,6	3,2	2,9	1,1	(1.885)
Félix Bolaños	30,0	6,2	6,8	8,0	14,5	10,0	8,4	6,2	3,0	3,0	2,9	1,0	(2.958)
Pablo Bustinduy	19,5	8,1	4,8	5,6	16,5	12,8	12,5	6,9	3,7	2,6	5,6	1,5	(796)
Carlos Cuerpo	18,8	8,3	6,2	7,1	14,5	14,7	9,5	7,0	4,0	4,6	4,5	0,8	(529)
Yolanda Díaz	29,4	5,9	7,2	6,6	12,1	8,7	9,2	9,2	4,6	4,6	1,7	0,9	(3.848)
José Luis Escrivá	19,5	7,2	9,2	9,8	17,5	12,1	9,7	6,7	2,3	2,0	3,0	1,0	(2.639)
Mónica García	28,0	7,1	5,8	6,1	11,8	10,6	9,9	9,3	4,5	3,3	2,3	1,3	(1.812)
Fernando Grande-Marlaska	36,1	7,1	9,2	7,9	12,3	8,2	6,7	4,6	2,2	3,1	1,6	1,1	(3.508)
Jordi Hereu	21,5	7,1	10,5	6,8	19,4	9,4	9,0	6,0	1,3	1,8	5,6	1,6	(1.037)
María Jesús Montero	30,1	7,1	7,1	7,4	13,9	8,8	8,3	6,7	3,5	4,1	1,9	0,9	(3.427)
Diana Morant	21,1	8,4	8,6	6,6	16,4	11,5	8,8	6,5	2,8	1,9	6,2	1,2	(903)
Luis Planas	21,7	7,4	9,1	9,7	16,5	11,6	9,6	5,7	2,8	2,1	2,6	1,1	(2.024)
Óscar Puente	36,7	6,1	5,9	6,8	11,8	7,4	8,7	5,8	3,7	3,9	2,4	0,8	(2.262)
Ana Redondo	20,9	7,1	8,8	7,7	17,2	11,3	10,6	6,0	1,7	2,2	4,6	2,0	(969)
Sira Rego	22,9	8,4	5,9	6,1	15,9	11,3	11,3	7,7	1,4	2,1	5,1	1,9	(617)
Teresa Ribera	20,4	8,2	8,6	8,5	13,6	11,4	10,2	8,0	4,0	3,6	2,6	0,9	(2.565)
Margarita Robles	15,2	6,0	7,4	8,6	17,0	11,5	11,1	9,6	5,0	5,1	2,3	1,0	(3.264)
Isabel Rodríguez	22,8	6,8	8,9	7,3	15,0	10,3	12,3	6,4	2,6	2,8	3,8	1,0	(1.437)
Elma Saiz	17,6	7,2	7,9	7,4	19,8	10,0	9,9	6,6	0,9	1,7	9,3	1,5	(365)
Ángel Víctor Torres	27,4	7,3	11,4	10,4	13,7	7,6	8,7	4,7	1,5	2,1	4,0	1,3	(865)
Ernest Urtsun	26,2	6,3	5,3	6,8	13,4	10,6	13,6	9,6	2,9	2,4	2,4	0,3	(1.098)

	Media	Desviación típica	(N)
José Manuel Albares	4,50	2,50	(1.769)
Pilar Alegría	4,53	2,58	(1.809)
Félix Bolaños	4,08	2,72	(2.843)
Pablo Bustinduy	4,66	2,64	(740)
Carlos Cuerpo	4,73	2,71	(501)
Yolanda Díaz	4,38	2,93	(3.748)
José Luis Escrivá	4,40	2,47	(2.534)
Mónica García	4,39	2,87	(1.746)
Fernando Grande-Marlaska	3,64	2,67	(3.414)
Jordi Hereu	4,19	2,46	(962)
María Jesús Montero	4,14	2,82	(3.331)
Diana Morant	4,31	2,56	(836)
Luis Planas	4,30	2,52	(1.950)
Óscar Puente	3,89	2,88	(2.190)
Ana Redondo	4,33	2,51	(905)
Sira Rego	4,34	2,61	(574)
Teresa Ribera	4,56	2,70	(2.475)
Margarita Robles	5,06	2,67	(3.159)
Isabel Rodríguez	4,39	2,64	(1.369)
Elma Saiz	4,41	2,42	(325)
Ángel Víctor Torres	3,85	2,51	(820)
Ernest Urtasun	4,48	2,75	(1.068)

SÓLO A QUIENES CONOCEN A PEDRO SÁNCHEZ

(1 en el primer ítem de P16)

(N=4.010)

Pregunta 18

El presidente del Gobierno, Pedro Sánchez, ¿le inspira a Ud., mucha confianza, bastante confianza, poca o ninguna confianza?

Mucha confianza	8,2
Bastante confianza	22,3
Poca confianza	22,6
Ninguna confianza	45,6
N.S.	0,4
N.C.	1,0
(N)	(4.010)

SÓLO A QUIENES CONOCEN A ALBERTO NÚÑEZ FEIJÓO

(1 en el segundo ítem de P16)

(N=3.872)

Pregunta 19

¿Y el líder del principal partido de la oposición, Alberto Núñez Feijóo, le inspira, personalmente, mucha confianza, bastante, poca o ninguna confianza?

Mucha confianza	5,5
Bastante confianza	19,6
Poca confianza	35,8
Ninguna confianza	37,1
N.S.	0,9
N.C.	1,0
(N)	(3.872)

Pregunta 20

¿Me podría decir si en las últimas elecciones generales celebradas el 23 de julio de 2023 Ud....?

Votó	84,4
No votó	13,1
No tenía edad para votar	1,2
No tenía derecho a voto	0,9
No recuerda	0,3
N.C.	0,1
(N)	(4.032)

SÓLO A QUIENES VOTARON EN LAS ELECCIONES GENERALES DE 2023

(1 en P20)

(N=3.401)

Pregunta 20aR

¿Y podría decirme a qué partido o coalición votó? (RESPUESTA ESPONTÁNEA). (RECODIFICADA).

PP	26,8
PSOE	31,8
VOX	9,8
Sumar	11,2
ERC	1,4
Junts	1,1
EH Bildu	0,9
EAJ-PNV	1,0
BNG	0,7
CCa	0,7
UPN	0,1
PACMA	0,4
Otro partido	1,5
En blanco	2,3
Voto nulo	1,6
N.R.	2,0
N.C.	6,6
(N)	(3.401)

Pregunta 20aa

RECUERDO DE VOTO EN ELECCIONES GENERALES DE 2023.

PP	22,6
PSOE	26,8
VOX	8,3
Sumar	9,5
ERC	1,2
Junts	0,9
EH Bildu	0,7
EAJ-PNV	0,9
BNG	0,6
CCa	0,6
UPN	0,1
PACMA	0,4
Otro partido	1,3
En blanco	2,0
Nulo	1,3
No tenía edad	1,2
No votó	13,1
No tenía derecho a voto	0,9
N.R.	2,1
N.C.	5,6
(N)	(4.032)

Pregunta 21R

En todo caso, ¿qué partido considera más cercano a sus propias ideas? (RESPUESTA ESPONTÁNEA).
(RECODIFICADA).

PSOE	26,7
PP	23,6
VOX	8,7
Sumar	8,6
Podemos	2,8
ERC	1,2
Junts	1,1
EAJ-PNV	1,0
EH Bildu	0,9
BNG	0,6
Ciudadanos	2,2
IU	0,8
PACMA	0,5
Otro partido	3,3
Ninguno	12,1
N.S.	3,5
N.C.	2,5
(N)	(4.032)

SÓLO A QUIENES VOTARON A ALGÚN PARTIDO, EN BLANCO O NULO EN LAS ELECCIONES GENERALES DE 2023
(1 en P20 y a todos excepto 'N.R.' o 'N.C.' en P20a)
(N=3.109)

Pregunta 21_1

Pensando en lo que votó en las elecciones generales del pasado 23 de julio, en unas próximas elecciones, ¿volvería a votar lo mismo que votó, o votaría de forma diferente? **(RESPUESTA ESPONTANEA).**

Votaría al mismo partido o coalición que votó	69,2
Votaría a otro partido o coalición diferente	17,6
Votó a un partido o coalición, pero ahora no votaría	1,2
Votó a un partido o coalición, pero ahora votaría nulo o en blanco	1,1
Volvería a votar nulo o en blanco	3,1
Votó nulo o en blanco, pero ahora no votaría	0,3
Votó nulo o en blanco, pero ahora votaría a un partido o coalición	0,7
N.S.	6,5
N.C.	0,3
(N)	(3.109)

SÓLO A QUIENES NO VOTARON EN LAS ELECCIONES GENERALES DE 2023
(2 en P20)
(N=528)

Pregunta 21_2

Pensando en su decisión de no votar en las elecciones generales del pasado 23 de julio, en unas próximas elecciones, ¿seguiría sin votar, o sí votaría?

No votó y seguiría sin votar	44,2
No votó, pero ahora votaría	44,9
N.S.	9,1
N.C.	1,9
(N)	(528)

Pregunta 22

Como Ud. sabe, el próximo 9 de junio se celebrarán elecciones al Parlamento Europeo. ¿Piensa votar en estas elecciones al Parlamento Europeo?

Sí, con toda seguridad	54,3
Probablemente sí	25,9
Probablemente no	8,1
No, con toda seguridad	8,9
(NO LEER) No podré por diversas causas	0,1
Aún no sabe	2,6
N.C.	0,1
(N)	(4.032)

Pregunta 23R

Y de ir a votar en las elecciones del 9 de junio ¿a qué partido votaría Ud.? (RESPUESTA ESPONTÁNEA). (RECODIFICADA).

PP	23,4
PSOE	22,4
VOX	7,2
Sumar	5,3
Podemos	2,3
ERC	1,1
JxCat	1,0
EH Bildu	0,7
BNG	0,6
EAJ-PNV	0,5
Ciudadanos	0,7
Otro partido	3,0
En blanco	1,8
Voto nulo	1,5
No votaría	3,5
No sabe todavía	21,8
N.C.	3,2
(N)	(4.032)

Pregunta 24

¿Ha ido Ud. a la escuela o cursado algún tipo de estudios?

No, es analfabeto/a	0,2
No, pero sabe leer y escribir	2,1
Sí, ha ido a la escuela	97,7
(N)	(4.032)

SÓLO A QUIENES HAN IDO A LA ESCUELA

(3 en P24)

(N=3.938)

Pregunta 24a

¿Cuáles son los estudios de más alto nivel oficial que Ud. ha terminado obteniendo la titulación correspondiente?

Menos de 5 años de escolarización o primaria incompleta	2,9
Educación Primaria (Educación Primaria de LOGSE, 5º curso de EGB, enseñanza primaria antigua)	9,6
F.P. Básica (FPB), cualificación profesional grado inicial (FP grado inicial). PCPI (Programas de Cualificación Profesional Inicial, que no precisan de titulación académica de la primera etapa de secundaria para su realización). Programas de garantía social	0,7
Educación secundaria (ESO, EGB. Graduado Escolar. Certificado de Escolaridad, Bachillerato Elemental)	29,1
FP de Grado Medio (ciclo/módulo formativo de FP (grado medio), de Artes Plásticas y Diseño, Música y Danza, enseñanzas deportivas, FP I, Bachiller Laboral Elemental. Oficialía Industrial; Bachillerato Comercial)	6,8
Bachillerato (Bachillerato LOGSE, BUP, Bachillerato Superior (6º), Bachillerato Universitario (7º), incluidos COU y PREU)	15,9
FP de Grado Superior (ciclo/módulo formativo de FP (grado superior) de Artes Plásticas, Diseño, Música y Danza, Deporte, FP II, Bachillerato Laboral Superior, Maestría industrial, perito/a mercantil; Secretariado de 2º grado; Grado Medio conservatorio)	6,8
Arquitectura/Ingeniería Técnica (aparejador/a; peritos/as)	1,1
Diplomatura (ATENCIÓN: sólo diplomaturas oficiales, no codificar aquí los tres primeros años de una licenciatura o grado con mayor duración)	3,9
Grado (estudios de grado, enseñanzas artísticas equivalentes (desde 2006))	4,8
Licenciatura (titulaciones con equivalencia oficial: 2º ciclo INEF; Danza y Arte Dramático (desde 1992); Grado Superior de Música)	8,6
Arquitectura/Ingeniería	1,9
Máster oficial universitario (especialidades médicas o equivalente)	5,5
Doctorado	1,3
Títulos propios de posgrado (máster no oficial, etc.)	0,8
N.S./No recuerda	0,4
(N)	(3.938)

Pregunta 24aa

ESTUDIOS.

Sin estudios	5,2
Primaria	9,4
Secundaria 1ª etapa	28,4
Secundaria 2ª etapa	15,6
F.P.	14,0
Superiores	27,1
N.C.	0,4
(N)	(4.032)

Pregunta 25

¿Cómo se define Ud. en materia religiosa: católico/a practicante, católico/a no practicante, creyente de otra religión, agnóstico/a, indiferente o no creyente, o ateo/a?

Católico/a practicante	19,3
Católico/a no practicante	39,1
Creyente de otra religión	3,5
Agnóstico/a (no niegan la existencia de Dios pero tampoco la descartan)	10,1
Indiferente, no creyente	11,2
Ateo/a (niegan la existencia de Dios)	14,8
N.C.	2,0
(N)	(4.032)

SÓLO A QUIENES SE DEFINEN EN MATERIA RELIGIOSA COMO CATÓLICOS/AS O CREYENTES DE OTRA RELIGIÓN
(1, 2 o 3 en P25)
(N=2.496)

Pregunta 25a

¿Con qué frecuencia asiste Ud. a misa u otros oficios religiosos, sin contar las ocasiones relacionadas con ceremonias de tipo social, por ejemplo, bodas, comuniones o funerales?

Nunca	27,1
Casi nunca	21,4
Varias veces al año	23,6
Dos o tres veces al mes	9,8
Todos los domingos y festivos	12,6
Varias veces a la semana	4,4
N.C.	1,0
(N)	(2.496)

Pregunta 26

¿Cuál es su estado civil?

Casado/a	49,9
Soltero/a	33,9
Viudo/a	7,3
Separado/a	2,3
Divorciado/a	6,6
N.C.	0,1
(N)	(4.032)

Pregunta 27

¿En qué situación laboral se encuentra Ud. actualmente?

Trabaja	52,6
Jubilado/a o pensionista (anteriormente ha trabajado)	21,2
Pensionista (anteriormente no ha trabajado)	4,1
En paro y ha trabajado antes	8,6
En paro y busca su primer empleo	0,5
Estudiante	5,5
Trabajo doméstico no remunerado	5,7
Otra situación	1,8
N.C.	0,1
(N)	(4.032)

SÓLO A QUIENES TRABAJAN ACTUALMENTE
(1 en P27)
(N=2.120)

Pregunta 27a

¿Ud. trabaja como...?

Asalariado/a por cuenta ajena	80,2
Empresario/a o profesional con asalariados/as	6,6
Profesional o trabajador/a autónomo/a (sin asalariados/as)	11,5
Ayuda familiar (sin remuneración reglamentada en la empresa o negocio de un/a familiar)	0,5
Miembro de una cooperativa	0,7
Otra situación	0,5
N.C.	0,1
(N)	(2.120)

SÓLO A QUIENES TRABAJAN ACTUALMENTE

(1 en P27)

(N=2.120)

Pregunta 27b

¿Me puede decir cuál es su ocupación actual? (RESPUESTA ESPONTÁNEA).

Directores/as y gerentes	7,3
Profesionales, científicos e intelectuales	24,2
Técnicos/as y profesionales de nivel medio	14,1
Personal de apoyo administrativo	8,2
Trabajadores/as de los servicios y vendedores/as de comercios y mercados	17,4
Agricultores/as y trabajadores/as cualificados/as agropecuarios, forestales y pesqueros/as	4,3
Oficiales/as, operarios/as, artesanos/as y trabajadores/as de artes mecánicas y de otros oficios	9,1
Operadores/as de instalaciones y máquinas y ensambladores/as	5,9
Ocupaciones elementales	5,9
Ocupaciones militares y cuerpos policiales	2,4
Otra/o	0,2
N.C.	1,0
(N)	(2.120)

Pregunta 27ba**POBLACIÓN ACTIVA E INACTIVA.**

Directores/as y gerentes	3,8
Profesionales, científicos/as e intelectuales	12,7
Técnicos/as y profesionales de nivel medio	7,4
Personal de apoyo administrativo	4,3
Trabajadores/as de los servicios y vendedores/as de comercios y mercados	9,1
Agricultores/as y trabajadores/as agropecuarios/as, forestales y pesqueros/as	2,3
Oficiales/as, operarios/as y artesanos/as	4,8
Operadores/as de instalaciones y máquinas y ensambladores/as	3,1
Ocupaciones elementales	3,1
Ocupaciones militares y cuerpos policiales	1,3
Otra ocupación	0,1
Jubilado o pensionista (anteriormente ha trabajado)	21,2
Estudiante	5,5
Trabajo doméstico no remunerado	5,7
Otra situación inactiva	5,9
Parados/as	9,1
N.C.	0,6
(N)	(4.032)

Pregunta 28

Actualmente, entre todos/as los/as miembros del hogar (incluido Ud.) y por todos los conceptos, ¿de cuántos ingresos al mes disponen en su hogar, después de la deducción de impuestos (o sea, ingresos netos)? No le pido la cantidad exacta, sino que me diga en qué tramos de la escala que voy a leerle están los ingresos de su hogar.

Más de 5.000 €	7,7
De 3.901 a 5.000 €	12,4
De 2.701 a 3.900 €	17,4
De 1.801 a 2.700 €	21,1
De 1.100 a 1.800 €	23,1
Menos de 1.100 €	13,6
N.S.	2,2
N.C.	2,6
(N)	(4.032)

Pregunta 29

¿A qué clase social diría Ud. que pertenece? (RESPUESTA ESPONTÁNEA).

Clase alta	0,4
Clase media-alta	3,3
Clase media-media	41,6
Clase media-baja	15,1
Clase trabajadora/obrera	10,6
Clase baja	14,6
Clase pobre	3,3
Proletariado	0,1
A los/as de abajo	0,2
Excluidos/as	0,4
A la gente común	2,8
Otras	2,0
No cree en las clases	0,7
No sabe, duda	3,8
N.C.	1,1
(N)	(4.032)

Pregunta 29a

IDENTIFICACIÓN SUBJETIVA DE CLASE.

Clase alta y media alta	3,7
Clase media-media	41,6
Clase media-baja	15,1
Clase trabajadora/obrera/proletariado	10,7
Clase baja/pobre	17,9
Otras	6,1
N.S.	3,8
N.C.	1,1
(N)	(4.032)

CIS

Centro de Investigaciones Sociológicas

ESTIMACIÓN DE VOTO

Estudio nº 3450

Barómetro de abril 2024

NOTA METODOLÓGICA

Ficha técnica estimación Barómetro de abril E3450

El Centro de Investigaciones Sociológicas aplica desde hace años una metodología de estimación de apoyo electoral basada en la especificación de escenarios. Una medición por escenarios que no posee intención prospectiva y se encuentra referida al periodo de recolección de los datos. Desde inicios de 2019¹ se procede a una sistematización teórica y metodológica de los modelos dando lugar a una ampliación del número y diversidad de escenarios con la finalidad de ampliar el rango de configuraciones posibles. En una situación con una volatilidad elevada de aparición y desaparición de organizaciones políticas es conveniente conocer las probabilidades de realización empírica (estimación) de cada una de ellas en diferentes presupuestos. El resultado de dicha labor desarrolla teórica y empíricamente el “modelo bidimensional inercia-incertidumbre Alaminos-Tezanos”² que se utiliza como referencia de medición de apoyo electoral estructural (coyuntural) a partidos políticos.

Dado el objetivo de medición, se aplica un procedimiento de validación convergente con otro método basado en la lógica de las matrices de probabilidades de transición³. Dado el carácter distribucional de probabilidades que genera el método de escenarios, se aplica una prueba t contrastando si la media de la variable que define la probabilidad de voto a cada partido difiere del estimado medido mediante una Matriz de Probabilidades de Transición Ajustada.

El CIS pone a disposición sus matrices de datos con los microdatos en abierto de todos los estudios que realiza. De esta manera, cualquiera puede aplicar sus propios modelos para el cálculo de estimaciones de voto, modelos que pueden dar lugar a estimaciones diferentes a las del CIS.

Ficha técnica

Datos: encuesta de opinión pública. Barómetro de abril ES3450

Fuente: Centro de Investigaciones Sociológicas

Objetivo: medición de la probabilidad de apoyo electoral a partidos políticos

Temporalidad: sincrónica estructural

Método: escenarios

Modelo: *modelo bidimensional inercia-incertidumbre Alaminos-Tezanos*

Validación: validez convergente con el método Matrices de Probabilidades de Transición Ajustadas

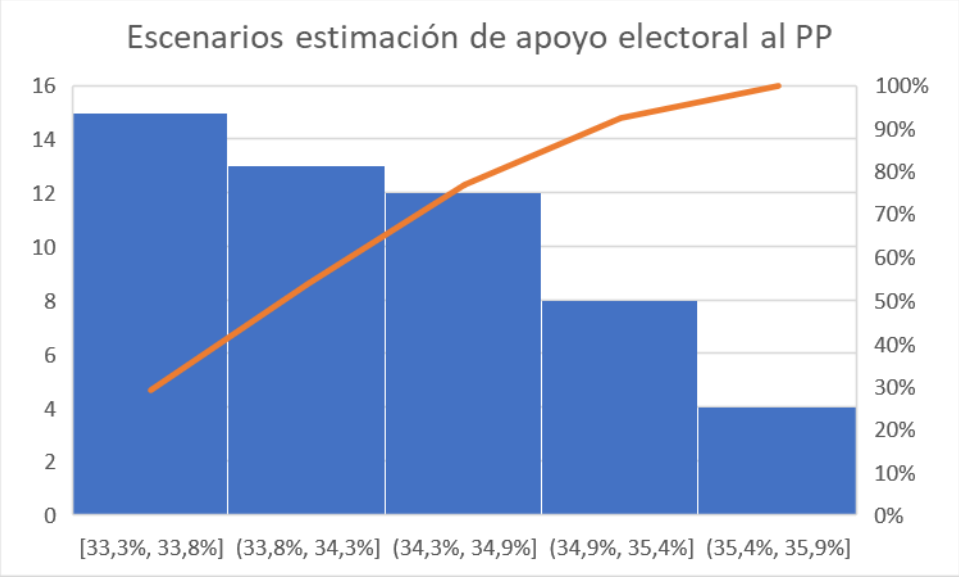
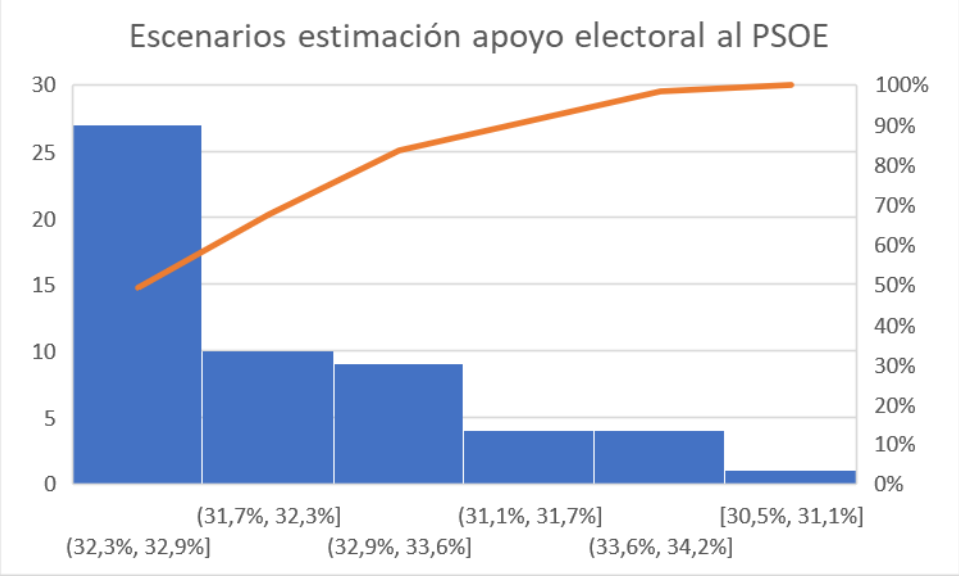
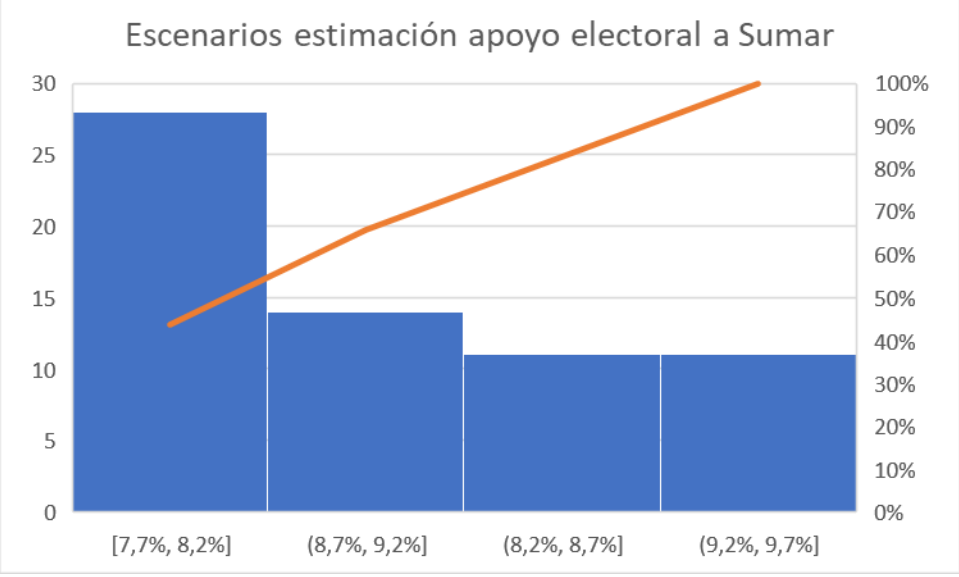
Gráficos: Gráficos de distribución de las probabilidades de apoyo electoral a partidos expresando dichas probabilidades en términos Pareto, ordenadas de mayor a menor.

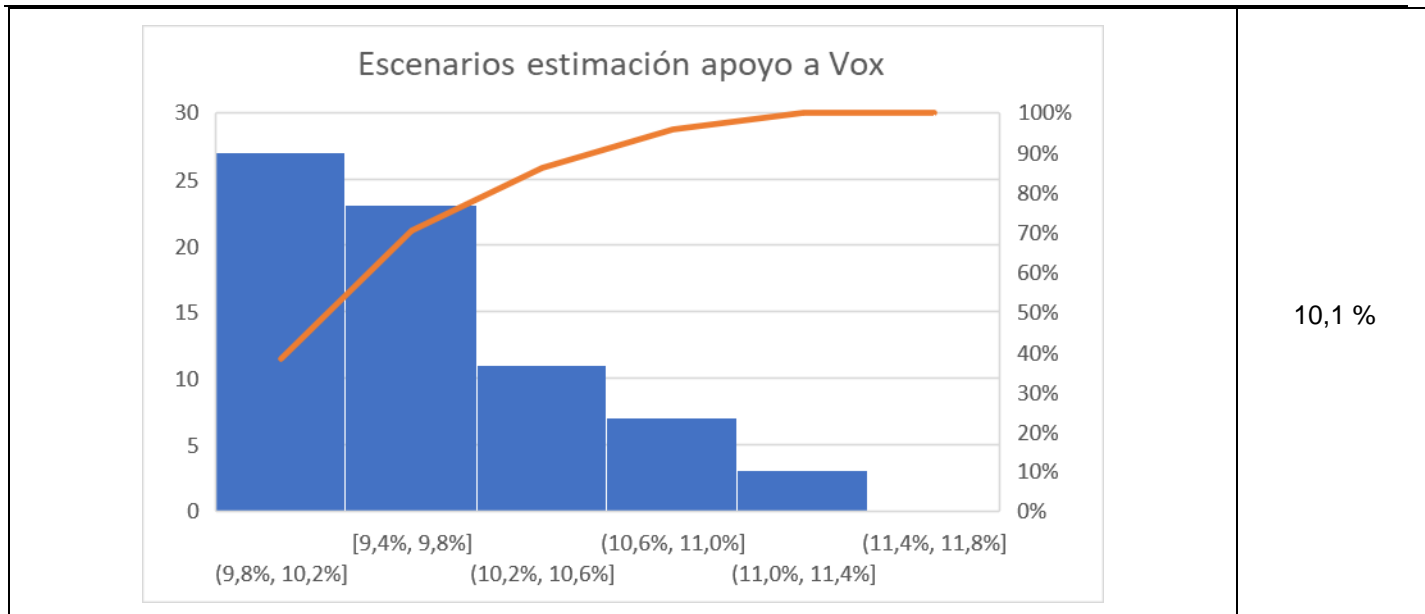
¹ Departamento de Investigación (2019a). *Nota metodológica de las elecciones de abril de 2019*. Madrid: CIS.

Departamento de Investigación (2019b). *Nota metodológica de las elecciones de noviembre de 2019*. Madrid: CIS.

² La lógica del modelo *bidimensional inercia-incertidumbre Alaminos-Tezanos*, así como la diferencia entre métodos de medición y métodos prospectivos se desarrolla más ampliamente en Alaminos, A (2022) El método de escenarios en la estimación de resultados electorales. Una aplicación al caso de Castilla y León. *Revista Española de Investigaciones Sociológicas*. Número 178. Páginas 173-182. Alaminos, A. y Alaminos-Fernández A.F. (2023) *Modelo Bifactorial Inercia-Incertidumbre Alaminos-Tezanos. Aplicación al diagnóstico preelectoral y evaluación del impacto de campaña*. Centro de Investigaciones Sociológicas. Cuadernos metodológicos, 63.

³ En una aplicación a la medición de un método que, con una especificación y ajuste diferente, posee una variante prospectiva Alaminos, A (2015) Forecasting elections with high volatility. *Italian Journal of Applied Statistics*. Volumen 25. Número 2. Páginas 165-184.

Gráficos Pareto distribución escenarios	Estimación																		
<p data-bbox="357 300 1066 338">Escenarios estimación de apoyo electoral al PP</p>  <p>The chart shows the distribution of scenarios for the PP. The y-axis represents the number of scenarios (0 to 16), and the x-axis represents the percentage of scenarios. An orange line indicates the cumulative percentage of support. The data points are as follows:</p> <table border="1"> <thead> <tr> <th>Scenario</th> <th>Percentage Range</th> <th>Cumulative Support</th> </tr> </thead> <tbody> <tr> <td>1</td> <td>[33,3%, 33,8%]</td> <td>~33%</td> </tr> <tr> <td>2</td> <td>[33,8%, 34,3%]</td> <td>~67%</td> </tr> <tr> <td>3</td> <td>[34,3%, 34,9%]</td> <td>~80%</td> </tr> <tr> <td>4</td> <td>[34,9%, 35,4%]</td> <td>~95%</td> </tr> <tr> <td>5</td> <td>[35,4%, 35,9%]</td> <td>100%</td> </tr> </tbody> </table>	Scenario	Percentage Range	Cumulative Support	1	[33,3%, 33,8%]	~33%	2	[33,8%, 34,3%]	~67%	3	[34,3%, 34,9%]	~80%	4	[34,9%, 35,4%]	~95%	5	[35,4%, 35,9%]	100%	<p data-bbox="1385 555 1473 589">33,5 %</p>
Scenario	Percentage Range	Cumulative Support																	
1	[33,3%, 33,8%]	~33%																	
2	[33,8%, 34,3%]	~67%																	
3	[34,3%, 34,9%]	~80%																	
4	[34,9%, 35,4%]	~95%																	
5	[35,4%, 35,9%]	100%																	
<p data-bbox="357 911 1066 949">Escenarios estimación apoyo electoral al PSOE</p>  <p>The chart shows the distribution of scenarios for the PSOE. The y-axis represents the number of scenarios (0 to 30), and the x-axis represents the percentage of scenarios. An orange line indicates the cumulative percentage of support. The data points are as follows:</p> <table border="1"> <thead> <tr> <th>Scenario</th> <th>Percentage Range</th> <th>Cumulative Support</th> </tr> </thead> <tbody> <tr> <td>1</td> <td>[32,3%, 32,9%]</td> <td>~50%</td> </tr> <tr> <td>2</td> <td>[31,7%, 32,3%]</td> <td>~75%</td> </tr> <tr> <td>3</td> <td>[32,9%, 33,6%]</td> <td>~85%</td> </tr> <tr> <td>4</td> <td>[31,1%, 31,7%]</td> <td>~95%</td> </tr> <tr> <td>5</td> <td>[33,6%, 34,2%]</td> <td>~100%</td> </tr> </tbody> </table>	Scenario	Percentage Range	Cumulative Support	1	[32,3%, 32,9%]	~50%	2	[31,7%, 32,3%]	~75%	3	[32,9%, 33,6%]	~85%	4	[31,1%, 31,7%]	~95%	5	[33,6%, 34,2%]	~100%	<p data-bbox="1385 1167 1473 1200">32,5 %</p>
Scenario	Percentage Range	Cumulative Support																	
1	[32,3%, 32,9%]	~50%																	
2	[31,7%, 32,3%]	~75%																	
3	[32,9%, 33,6%]	~85%																	
4	[31,1%, 31,7%]	~95%																	
5	[33,6%, 34,2%]	~100%																	
<p data-bbox="357 1523 1066 1561">Escenarios estimación apoyo electoral a Sumar</p>  <p>The chart shows the distribution of scenarios for Sumar. The y-axis represents the number of scenarios (0 to 30), and the x-axis represents the percentage of scenarios. An orange line indicates the cumulative percentage of support. The data points are as follows:</p> <table border="1"> <thead> <tr> <th>Scenario</th> <th>Percentage Range</th> <th>Cumulative Support</th> </tr> </thead> <tbody> <tr> <td>1</td> <td>[7,7%, 8,2%]</td> <td>~40%</td> </tr> <tr> <td>2</td> <td>[8,7%, 9,2%]</td> <td>~65%</td> </tr> <tr> <td>3</td> <td>[8,2%, 8,7%]</td> <td>~85%</td> </tr> <tr> <td>4</td> <td>[9,2%, 9,7%]</td> <td>100%</td> </tr> </tbody> </table>	Scenario	Percentage Range	Cumulative Support	1	[7,7%, 8,2%]	~40%	2	[8,7%, 9,2%]	~65%	3	[8,2%, 8,7%]	~85%	4	[9,2%, 9,7%]	100%	<p data-bbox="1385 1778 1473 1812">8,2 %</p>			
Scenario	Percentage Range	Cumulative Support																	
1	[7,7%, 8,2%]	~40%																	
2	[8,7%, 9,2%]	~65%																	
3	[8,2%, 8,7%]	~85%																	
4	[9,2%, 9,7%]	100%																	



Validación convergente

	Análisis t sobre estimación MPTA (95%)		Valida
	t	Sig.	
PSOE	.42	.19	Sí
PP	.73	.28	Sí
VOX	-.33	.17	Sí

No se puede rechazar la hipótesis nula: “no existe diferencia significativa entre las dos mediciones”. Sumar no se puede estimar al diferenciar la intención de voto a Podemos

Barómetro CIS de abril 2024			
	Voto directo en la encuesta (en % sobre censo)	Margen teórico de error*	Estimación de voto CIS (en % sobre el voto válido)
PP	24,6	±1,3	33,5
PSOE	22,9	±1,3	32,5
VOX	8,2	±0,8	10,1
SUMAR**	5,9	±0,7	8,2
Podemos	2,0	±0,4	3,1
ERC	0,8	±0,3	1,4
Junts	0,9	±0,3	1,4
EAJ-PNV	0,6	±0,2	1
EH Bildu	0,8	±0,3	0,9
BNG	0,6	±0,2	0,8
PACMA	0,5	±0,2	0,7
CCa	0,3	±0,2	0,2
UPN	0,0	±0,0	0,1
Otros partidos	1,9	±0,4	3,7
En blanco	2,9	±0,5	2,4
Voto nulo	1,8	±0,4	
Abstención ("No votaría")	6,2	±0,7	
No sabe	14,3	±1,1	
No contesta	4,8	±0,7	

Como consecuencia del efecto de redondeo del segundo decimal el sumatorio puede no ser exactamente 100.

* Intervalo de confianza (95%).

** El voto estimado de SUMAR agrupa a los partidos que firmaron la coalición excepto Podemos.