

CIS

Centro de Investigaciones Sociológicas

***BARÓMETRO DE SEPTIEMBRE 2023.
POSTELECTORAL ELECCIONES
GENERALES 2023***

AVANCE DE RESULTADOS

Estudio nº 3420

Septiembre 2023

CIS

Centro de Investigaciones Sociológicas

BARÓMETRO DE SEPTIEMBRE 2023.
POSTELECTORAL ELECCIONES
GENERALES 2023

AVANCE DE RESULTADOS

FICHA TÉCNICA

Estudio nº 3420

Septiembre 2023

Ámbito:

Nacional

Universo:

Población española de ambos sexos de 18 y más años.

Tamaño de la muestra:

Diseñada: 10.000 entrevistas.

Realizada: 10.104 entrevistas.

Afijación:

No proporcional.

Ponderación:

Dado que las tasas de muestreo son diferentes en cada Comunidad autónoma, para tratar la muestra en su conjunto es necesario aplicar coeficientes de ponderación (PESO). Los valores medios de estos coeficientes se adjuntan al final de esta ficha técnica.

Para la estimación a nivel de cada autonomía, en el fichero de microdatos se incluye la ponderación para cada una de ellas (variable PESOCCAA).

Puntos de muestreo:

2.058 municipios y 50 provincias.

Procedimiento de muestreo:

Se ha procedido a la selección aleatoria de teléfonos fijos y móviles con un porcentaje del 19,4% y del 80,6%, respectivamente. La selección de los individuos se ha llevado a cabo mediante la aplicación de cuotas de sexo y edad.

Los estratos se han formado por el cruce de las 17 comunidades autónomas y las dos ciudades autónomas con el tamaño de hábitat, dividido en 7 categorías: menor o igual a 2.000 habitantes; de 2.001 a 10.000; de 10.001 a 50.000; de 50.001 a 100.000; de 100.001 a 400.000; de 400.001 a 1.000.000; y más de 1.000.000 de habitantes.

Los cuestionarios se han aplicado mediante entrevista telefónica asistida por ordenador (CATI).

Error muestral:

Para un nivel de confianza del 95,5% (dos sigmas), y $P = Q$, el error real es de $\pm 1\%$ para el conjunto de la muestra y en el supuesto de muestreo aleatorio simple.

Fecha de realización:

Del 1 al 12 de septiembre de 2023.

Muestra diseñada, realizada, coeficientes de ponderación y error (%)

Código	Comunidad Autónoma	Muestra		Ponderación	Error (%)
		Diseñada	Realizada		
01	Andalucía	1.714	1.692	1,0797	2,4
02	Aragón	264	316	0,9063	5,6
03	Asturias (Principado de)	250	252	0,9872	6,3
04	Balears (Illes)	250	229	0,9851	6,6
05	Canarias	431	459	1,0069	4,7
06	Cantabria	250	246	0,5473	6,4
07	Castilla-La Mancha	417	420	1,0612	4,9
08	Castilla y León	520	500	1,1120	4,5
09	Cataluña	1.453	1.498	1,0451	2,6
10	Comunitat Valenciana	966	905	1,1395	3,3
11	Extremadura	250	280	0,8990	6,0
12	Galicia	600	598	1,0804	4,1
13	Madrid (Comunidad de)	1.291	1.345	1,0201	2,7
14	Murcia (Región de)	283	271	1,1156	6,1
15	Navarra (Comunidad Foral de)	250	241	0,5992	6,4
16	País Vasco	461	531	0,9488	4,3
17	La Rioja	250	238	0,2861	6,5
18	Ceuta (Ciudad autónoma de)	50	45	0,3798	14,9
19	Melilla (Ciudad autónoma de)	50	38	0,4100	16,2
	Total	10.000	10.104		1,0

CIS

Centro de Investigaciones Sociológicas

BARÓMETRO DE SEPTIEMBRE 2023.
POSTELECTORAL ELECCIONES
GENERALES 2023

AVANCE DE RESULTADOS

DISTRIBUCIONES MARGINALES

Estudio nº 3420

Septiembre 2023

NOTAS:

A. Los/as entrevistadores/as no ofrecen las opciones de respuesta "NO LEER", pero las registran cuando son mencionadas espontáneamente por las personas entrevistadas.

B. Las categorías de respuesta que muestran porcentaje 0,0 han recibido al menos una mención en la encuesta pero, debido a la presentación de resultados con 1 solo decimal y al redondeo, no llega a visualizarse el valor real. Si las categorías no han sido respondidas por ninguna persona entrevistada, en los resultados se indica con un guión '-'.

C. En la pregunta P12R se han incorporado los/as líderes cuyas menciones representan el 0,5% o más de las respuestas de las personas entrevistadas.

D. En las preguntas P7b_2, P8bR, P9aR y P10R se han incorporado los partidos con representación parlamentaria nacional y los partidos cuyas menciones alcanzan el 0,5%. El resto han sido incluidos en la categoría "Otro partido".

E. En las preguntas P8bR, P9aR y P10R la opción "Sumar" incluye las menciones a Movimiento Sumar, Izquierda Unida (Esquerda Unida, ICV (Iniciativa per Catalunya-Verds)), Unidas Podemos, Podemos, Compromís, Más País, En Comú Podem, En Común-Unidas Podemos, CHA, Más per Mallorca, Más per Menorca, Drago Verdes Canarias, Más Madrid, Por Andalucía y Verdes-Equo; en Aragón la opción "Existe" recoge las menciones a Teruel Existe y España Vaciada; en la provincia de Burgos las menciones a España Vaciada se incluyen en "Partido Castellano-Tierra Comunera"; y en Soria la opción "Soria Ya" incluye las menciones a Soria Ya y España Vaciada. La variable VOTO+SIMPATÍA (P11a) sigue el mismo criterio.

F. En las preguntas P11R y P15R aquellos partidos cuyas menciones no alcanzan el 0,5% han sido incluidos en la categoría "Otro partido".

G. En la pregunta P14aR, la opción "Más País" incluye las respuestas a Más País y Verdes-Equo en las siguientes circunscripciones: Cádiz, Granada, Málaga, Sevilla, Asturias, Las Palmas, Santa Cruz de Tenerife, Barcelona, A Coruña, Pontevedra, Madrid, Murcia, Bizkaia; en Zaragoza "Más País-Chunta Aragonesista" recoge las menciones a la Chunta Aragonesista, Más País y Verdes-Equo; en las Illes Balears la opción "MÉS (PSM-Entesa)" recoge las menciones a MÉS y ERC; en Canarias la opción "CCa-NC" recoge las menciones a Coalición Canaria y Nueva Canarias; en Cataluña la opción "En Comú Podem" incluye las menciones a En Comú Podem, Podemos, ICV (Iniciativa per Catalunya-Verds) y Unidas Podemos; en la Comunitat Valenciana la opción "Més Compromís" incluye las menciones a Compromís, Más País y Verdes-Equo; en Galicia "En Común-Unidas Podemos" agrupa las menciones a Podemos y Esquerda Unida; en el Principado de Asturias las menciones a Foro Asturias se incluyen dentro del "PP"; la opción "NA+" incluye las menciones al PP, Ciudadanos y UPN, recogidas en la Comunidad Foral de Navarra; en el resto de circunscripciones la opción "Unidas Podemos" recoge las menciones a Podemos, Izquierda Unida, Unidas Podemos y Verdes-Equo.

H. Para las preguntas etiquetadas MT (muestra total) se han calculado las frecuencias en función del total de la muestra realizada. El principal interés de estas preguntas MT reside en el hecho de obtener una aplicabilidad de los datos para un análisis sociológico más amplio y representativo sobre el total de las personas entrevistadas.

Pregunta 0a

Sexo:

Hombre	48,3
Mujer	51,7
(N)	(10.104)

Pregunta 0b

¿Qué edad tiene Ud.?

De 18 a 24 años	8,4
De 25 a 34 años	12,0
De 35 a 44 años	16,4
De 45 a 54 años	19,7
De 55 a 64 años	17,5
De 65 a 74 años	12,9
75 y más años	13,1
(N)	(10.104)

Pregunta 0c

En primer lugar quisiera preguntarle si tiene Ud....

La nacionalidad española	96,5
La nacionalidad española y otra	3,5
(N)	(10.104)

Pregunta 1

¿Diría Ud. que en estos momentos el cambio climático le preocupa mucho, bastante, poco o nada?

Mucho	41,8
Bastante	39,1
(NO LEER) Regular	1,0
Poco	11,5
Nada	6,0
N.S.	0,2
N.C.	0,4
(N)	(10.104)

Pregunta 2

¿Y cómo calificaría Ud. su situación económica personal en la actualidad: muy buena, buena, mala o muy mala?

Muy buena	3,8
Buena	65,2
(NO LEER) Regular	10,6
Mala	15,8
Muy mala	4,1
N.S.	0,1
N.C.	0,4
(N)	(10.104)

Pregunta 3

Refiriéndonos a la situación económica general de España actualmente, ¿cómo la calificaría Ud.: muy buena, buena, mala o muy mala?

Muy buena	0,9
Buena	29,2
(NO LEER) Regular	8,1
Mala	42,9
Muy mala	17,0
N.S.	1,4
N.C.	0,6
(N)	(10.104)

Pregunta 4

¿Cuál es, a su juicio, el principal problema que existe actualmente en España? ¿Y el segundo? ¿Y el tercero? (RESPUESTA ESPONTÁNEA). (MULTIRRESPUESTA).

	Primer problema	Segundo problema	Tercer problema	TOTAL
La crisis económica, los problemas de índole económica	13,3	14,5	7,6	35,5
El paro	12,1	10,3	5,5	27,9
Los problemas políticos en general	15,7	6,6	3,9	26,2
El cambio climático	2,3	6,0	5,5	13,8
Los problemas relacionados con la calidad del empleo	4,3	4,8	3,2	12,3
El mal comportamiento de los/as políticos/as	6,7	2,6	1,6	10,9
La sanidad	1,4	3,8	5,2	10,3
La educación	1,0	2,7	4,4	8,2
La falta de acuerdos, unidad y capacidad de colaboración. Situación e inestabilidad política	4,7	2,0	1,2	7,9
El Gobierno y partidos o políticos/as concretos/as	6,0	1,0	0,5	7,5
Los problemas de índole social	1,7	2,7	2,9	7,2
La crisis de valores	2,2	2,7	2,2	7,0
Las desigualdades, incluida la de género, las diferencias de clases, la pobreza	2,6	2,1	2,3	7,0
La vivienda	1,9	2,3	2,2	6,4
Los problemas relacionados con la juventud. Falta de apoyo y oportunidades a los/as jóvenes	1,7	2,1	2,2	6,0
La inmigración	1,1	2,2	2,4	5,7
Lo que hacen los partidos políticos	2,9	1,6	0,8	5,3
La corrupción y el fraude	2,3	1,7	1,0	5,0
La inseguridad ciudadana	0,6	1,8	2,1	4,5
Los extremismos	2,0	1,0	1,0	3,9
El funcionamiento de los servicios públicos	1,3	1,3	1,2	3,8
Los nacionalismos	0,8	1,1	0,8	2,7
Papel de los medios de comunicación y redes: desinformación, manipulación informativa, difusión de bulos	0,9	0,8	0,8	2,5
El modelo productivo español. La falta de inversión en industrias e I+D	0,6	0,9	1,0	2,5
La violencia de género	0,5	0,9	1,1	2,5
Problemas relacionados con la escasez de agua. Sequía	0,3	1,0	1,1	2,3
El funcionamiento de la democracia	0,8	0,9	0,5	2,2
El medio ambiente	0,2	0,8	1,0	2,0
Aumento de la crispación social, revueltas sociales	0,7	0,5	0,6	1,8
Las incertidumbres ante el futuro, la inseguridad y el miedo al futuro	0,4	0,5	0,7	1,7
Poca conciencia ciudadana (falta de civismo, de sentido espíritu cívico)	0,4	0,7	0,6	1,7
La subida de impuestos	0,5	0,6	0,4	1,6
Los estatutos de autonomía	0,4	0,6	0,6	1,6
Los problemas relacionados con la mujer	0,3	0,5	0,7	1,5
La Administración de Justicia	0,4	0,5	0,5	1,4
La subida de tarifas energéticas	0,3	0,5	0,6	1,4
Las pensiones	0,2	0,3	0,6	1,2
La independencia de Cataluña	0,2	0,4	0,3	0,9
Política exterior y relaciones internacionales. Papel de España en el marco internacional	0,1	0,3	0,4	0,8
Guerra de Ucrania y Rusia	0,1	0,3	0,3	0,7
La falta de confianza en los/las políticos/as y las instituciones	0,3	0,2	0,1	0,6
Los problemas de la agricultura, ganadería y pesca	0,1	0,2	0,3	0,6
La ocupación de viviendas	0,1	0,2	0,2	0,6
El racismo	0,1	0,1	0,3	0,5
Los problemas relacionados con los/as autónomos/as	0,1	0,2	0,2	0,5
La España vaciada, la despoblación	0,1	0,1	0,3	0,5
Las infraestructuras	0,0	0,1	0,3	0,4
La falta de servicios públicos. Los recortes	0,1	0,1	0,2	0,4
Las hipotecas	0,1	0,1	0,1	0,3
La Monarquía	0,1	0,1	0,1	0,3
Problemas psicológicos (preocupaciones, soledad, tristeza, desamparo, etc.)	0,0	0,0	0,2	0,3
Los bancos	0,0	0,1	0,2	0,3
El fraude fiscal	0,1	0,1	0,0	0,3
Las drogas	0,0	0,1	0,1	0,2
La emigración	0,1	0,1	0,0	0,2

	Primer problema	Segundo problema	Tercer problema	TOTAL
Los peligros para la salud: COVID-19. El coronavirus. Falta de recursos suficientes para hacer frente a la pandemia	0,0	0,0	0,1	0,1
Catástrofes naturales: el volcán de La Palma	-	0,0	0,1	0,1
Aumento de odio, violencia y agresiones homófobas	-	0,0	0,1	0,1
Consecuencias sobre el empleo derivados de la pandemia	-	0,0	0,0	0,1
Las guerras en general	0,0	0,0	0,0	0,1
Crisis con Marruecos. Fronteras de Ceuta y Melilla	0,0	0,0	0,0	0,1
Desabastecimiento, falta de materias primas y suministros	-	0,0	0,0	0,1
Otras respuestas	0,6	1,2	1,2	2,9
Ninguno	0,3	1,9	2,8	0,3
N.S.	1,9	3,2	6,5	1,9
N.C.	0,2	3,7	15,0	0,2
(N)	(10.104)	(10.104)	(10.104)	(10.104)

Pregunta 5

¿Y cuál es el problema que a Ud., personalmente, le afecta más? ¿Y el segundo? ¿Y el tercero? (RESPUESTA ESPONTÁNEA). (MULTIRRESPUESTA).

	Primer problema	Segundo problema	Tercer problema	TOTAL
La crisis económica, los problemas de índole económica	21,7	12,1	6,0	39,8
La sanidad	6,7	6,3	4,3	17,3
El cambio climático	4,8	5,5	4,6	14,9
Los problemas relacionados con la calidad del empleo	6,4	5,2	2,8	14,4
El paro	6,1	4,4	2,7	13,2
Los problemas políticos en general	5,5	4,7	3,0	13,2
La vivienda	3,4	3,1	2,2	8,8
La educación	2,5	3,0	3,2	8,7
Los problemas de índole social	2,1	2,3	2,2	6,7
Los problemas relacionados con la juventud. Falta de apoyo y oportunidades a los/as jóvenes	2,5	2,3	1,8	6,6
Las preocupaciones y situaciones personales	3,3	2,1	1,0	6,3
Las incertidumbres ante el futuro, la inseguridad y el miedo al futuro	1,7	1,5	1,1	4,2
La inseguridad ciudadana	1,1	1,4	1,7	4,2
La subida de impuestos	1,8	1,2	0,8	3,8
Las pensiones	1,6	1,2	0,9	3,7
La crisis de valores	1,5	1,1	1,0	3,6
Las desigualdades, incluida la de género, las diferencias de clases, la pobreza	1,2	1,2	1,0	3,4
Preocupación sobre su salud, de familiares y allegados/as	1,9	1,0	0,5	3,4
El funcionamiento de los servicios públicos	0,9	1,1	1,0	3,1
La falta de acuerdos, unidad y capacidad de colaboración. Situación e inestabilidad política	1,2	0,9	0,8	3,0
La subida de tarifas energéticas	0,7	1,2	1,0	3,0
Lo que hacen los partidos políticos	1,0	1,0	0,6	2,6
El medio ambiente	0,6	0,9	1,0	2,6
La inmigración	0,5	0,9	1,0	2,4
El Gobierno y partidos o políticos/as concretos/as	1,2	0,6	0,4	2,2
Las infraestructuras	0,3	0,8	1,0	2,0
La corrupción y el fraude	0,5	0,7	0,5	1,7
Problemas psicológicos (preocupaciones, soledad, tristeza, desamparo, etc.)	0,6	0,6	0,3	1,5
Los extremismos	0,6	0,4	0,4	1,4
Papel de los medios de comunicación y redes: desinformación, manipulación informativa, difusión de bulos	0,5	0,5	0,3	1,4
Problemas relacionados con la escasez de agua. Sequía	0,5	0,5	0,3	1,3
Los problemas relacionados con la mujer	0,3	0,5	0,5	1,3
Las hipotecas	0,6	0,4	0,2	1,2
La Administración de Justicia	0,4	0,5	0,3	1,2
La violencia de género	0,3	0,4	0,5	1,2
El modelo productivo español. La falta de inversión en industrias e I+D	0,5	0,5	0,2	1,2
El mal comportamiento de los/as políticos/as	0,5	0,3	0,3	1,1
Aumento de la crispación social, revueltas sociales	0,4	0,3	0,3	1,1
Los estatutos de autonomía	0,4	0,4	0,3	1,0
El funcionamiento de la democracia	0,4	0,3	0,3	1,0
Los problemas relacionados con los/as autónomos/as	0,5	0,2	0,2	1,0
Los nacionalismos	0,4	0,3	0,3	0,9
Poca conciencia ciudadana (falta de civismo, de sentido espíritu cívico)	0,2	0,3	0,4	0,9
La España vaciada, la despoblación	0,2	0,3	0,2	0,8
La independencia de Cataluña	0,3	0,2	0,2	0,7
Los problemas de la agricultura, ganadería y pesca	0,4	0,1	0,2	0,7
La falta de confianza en los/las políticos/as y las instituciones	0,2	0,2	0,1	0,5
La ocupación de viviendas	0,2	0,1	0,2	0,5
Los bancos	0,1	0,2	0,1	0,4
La falta de servicios públicos. Los recortes	0,1	0,1	0,2	0,4
Las guerras en general	0,1	0,1	0,1	0,3
Política exterior y relaciones internacionales. Papel de España en el marco internacional	0,1	0,1	0,1	0,3
El racismo	0,1	0,1	0,1	0,3
Guerra de Ucrania y Rusia	0,0	0,1	0,1	0,3
Aumento de odio, violencia y agresiones homófobas	0,1	0,1	0,1	0,2
Las drogas	0,0	0,1	0,1	0,2

	Primer problema	Segundo problema	Tercer problema	TOTAL
La emigración	0,1	0,1	0,0	0,1
La Reforma Laboral	0,0	0,1	0,0	0,1
El fraude fiscal	0,0	0,0	0,1	0,1
Los peligros para la salud: COVID-19. El coronavirus. Falta de recursos suficientes para hacer frente a la pandemia	0,0	0,1	0,0	0,1
Catástrofes naturales: el volcán de La Palma	0,0	0,0	0,0	0,1
La Monarquía	0,0	0,0	0,0	0,1
Otras respuestas	0,5	0,7	0,6	1,8
Ninguno	6,2	8,5	7,2	6,2
N.S.	1,2	4,1	7,1	1,2
N.C.	0,4	10,2	29,7	0,4
(N)	(10.104)	(10.104)	(10.104)	(10.104)

Pregunta 6

¿Me podría decir si en las elecciones generales del pasado 23 de julio?

Votó en el colegio electoral	77,0
Votó por correo	11,9
No votó	11,0
No tenía edad para votar	0,0
(NO LEER) No tenía derecho a voto	0,0
(NO LEER) No recuerda	-
N.C.	0,1
(N)	(10.104)

SÓLO A QUIENES VOTARON EN LAS ELECCIONES GENERALES DE 2023
(Contestan 'Votó en el colegio electoral' o 'Votó por correo' en P6)
(N=8.976)

Pregunta 6aR

¿Y podría decirme a qué partido o coalición votó? (RESPUESTA ESPONTÁNEA). (RECODIFICADA).

PP	23,9
PSOE	28,7
VOX	7,5
Sumar	15,3
ERC	1,5
Junts	1,5
EH Bildu	1,1
EAJ-PNV	0,8
BNG	0,8
CCa	0,4
UPN	0,2
PACMA	0,5
Otro partido	1,6
En blanco	1,5
Voto nulo	0,9
No recuerda	0,8
N.C.	13,2
(N)	(8.976)

Pregunta 6aa

RECUERDO DE VOTO EN ELECCIONES GENERALES DE 2023.

PP	21,2
PSOE	25,5
VOX	6,7
Sumar	13,6
ERC	1,3
Junts	1,3
EH Bildu	0,9
EAJ-PNV	0,7
BNG	0,7
CCa	0,3
UPN	0,1
PACMA	0,4
Otro partido	1,4
En blanco	1,4
Nulo	0,8
No tenía edad	0,0
No votó	11,1
No recuerda	0,7
N.C.	11,8
(N)	(10.104)

SÓLO A QUIENES VOTARON EN LAS ELECCIONES GENERALES DE 2023 Y CITAN UN PARTIDO, EN BLANCO O NULO
(Contestan 'Votó en el colegio electoral' o 'Votó por correo' en P6 y todos excepto 'N.R.' o 'N.C.' en P6a)
(N=7.724)

Pregunta 7

¿Y en algún momento de la campaña pensó en no votar?

Sí	27,8
No	72,1
N.S./N.C.	0,1
(N)	(7.724)

SÓLO A QUIENES VOTARON EN LAS ELECCIONES GENERALES DE 2023 Y CITAN UN PARTIDO, EN BLANCO O NULO
(Contestan 'Votó en el colegio electoral' o 'Votó por correo' en P6 y todos excepto 'N.R.' o 'N.C.' en P6a)
(N=7.724)

Pregunta 7a

En estas últimas elecciones generales del 23 de julio, ¿cuándo decidió por qué partido político o coalición iba a votar?

Lo decidió mucho antes del inicio de la campaña electoral	61,0
Lo decidió al comienzo de la campaña electoral	12,5
Lo decidió durante la última semana de la campaña electoral	15,9
Lo decidió durante la jornada de reflexión, la víspera de las elecciones	3,3
Lo decidió el mismo día de las elecciones	6,8
N.C.	0,4
(N)	(7.724)

SÓLO A QUIENES VOTARON EN LAS ELECCIONES GENERALES DE 2023 Y CITAN UN PARTIDO, EN BLANCO O NULO
(Contestan 'Votó en el colegio electoral' o 'Votó por correo' en P6 y todos excepto 'N.R.' o 'N.C.' en P6a)
(N=7.724)

Pregunta 7b

Y desde el inicio de la campaña hasta el día de las elecciones generales, ¿Ud. cambió de opinión sobre qué partido votaría?

Sí, varias veces	7,2
Sí, cambió una vez	11,4
No cambió de partido cuando decidió votar	80,9
N.C.	0,5
(N)	(7.724)

SÓLO A QUIENES VOTARON EN LAS ELECCIONES GENERALES DE 2023, CITAN UN PARTIDO, EN BLANCO O NULO Y
CAMBIARON DE OPINIÓN SOBRE QUÉ PARTIDO VOTARÍAN AL MENOS UNA VEZ DESDE EL INICIO DE LA CAMPAÑA
ELECTORAL HASTA EL DÍA DE LAS ELECCIONES
(Contestan 'Votó en el colegio electoral' o 'Votó por correo' en P6, todos excepto 'N.R.' o 'N.C.' en P6a y 'Sí, varias veces' o 'Sí,
cambió una vez' en P7b)
(N=1.435)

Pregunta 7b_1

¿Y en qué momento cambió de opinión y decidió votar otro partido u otra opción distinta?

Al comienzo de la campaña electoral	14,1
Durante la última semana de la campaña electoral	55,2
Durante la jornada de reflexión, la víspera de las elecciones	11,8
El mismo día de las elecciones	17,7
N.S./N.R.	0,8
N.C.	0,5
(N)	(1.435)

SÓLO A QUIENES VOTARON EN LAS ELECCIONES GENERALES DE 2023, CITAN UN PARTIDO, EN BLANCO O NULO Y
CAMBIARON DE OPINIÓN SOBRE QUÉ PARTIDO VOTARÍAN AL MENOS UNA VEZ DESDE EL INICIO DE LA CAMPAÑA
ELECTORAL HASTA EL DÍA DE LAS ELECCIONES

(Contestan 'Votó en el colegio electoral' o 'Votó por correo' en P6, todos excepto 'N.R.' o 'N.C.' en P6a y 'Sí, varias veces' o 'Sí,
cambió una vez' en P7b)

(N=1.435)

Pregunta 7b_2

¿Y a qué partido o partidos hubiese votado antes de cambiar de opinión? (RESPUESTA ESPONTÁNEA). (RESPUESTA MÚLTIPLE).

PP	19,6
PSOE	32,9
VOX	11,3
Sumar	24,9
ERC	3,8
Junts	1,8
CUP	0,8
EH Bildu	0,7
EAJ-PNV	0,7
BNG	1,4
CCa	0,6
UPN	0,1
PACMA	1,8
Otro partido	3,9
En blanco	2,1
Voto nulo	0,8
No hubiese votado (abstención)	4,6
N.S.	1,6
N.C.	4,3
(N)	(1.435)

SÓLO A QUIENES VOTARON EN LAS ELECCIONES GENERALES DE 2023 Y CITAN UN PARTIDO, EN BLANCO O NULO
(Contestan 'Votó en el colegio electoral' o 'Votó por correo' en P6 y todos excepto 'N.R.' o 'N.C.' en P6a)
(N=7.724)

Pregunta 7c

¿Cuál es la razón principal que le ha llevado a votar al partido o coalición por el/la que votó en estas últimas elecciones generales del 23 de julio? (RESPUESTA ESPONTÁNEA). (RESPUESTA MÚLTIPLE). [* La opción 'Otra respuesta' continúa en proceso de codificación.]

La imagen del/la candidato/a	1,7
La confianza en la honradez del/la candidato/a	4,4
La trayectoria personal/profesional del/la candidato/a	2,4
El programa electoral	13,3
La campaña electoral	0,8
La capacidad de llegar a acuerdos con otras fuerzas políticas	1,4
La posición del/la candidato/a ante un acontecimiento repentino	0,4
La influencia de un/a familiar, amigo/a, compañero/a de trabajo	1,3
Suele votar nulo o en blanco	0,6
Ejercer un voto útil/estratégico	6,3
La capacidad de gestión y experiencia del partido	8,6
Voto de castigo al Gobierno/deseo de cambio	11,2
Voto en contra de un partido o bloque	8,0
Votó al azar/Echándolo a suertes	0,2
La valoración de la situación económica/general	3,9
Votó por el menos malo	5,5
La afinidad ideológica/partidista	25,1
Otra respuesta	35,6
Ninguna	0,1
N.S.	0,3
N.C.	0,2
(N)	(7.724)

SÓLO A QUIENES VOTARON EN LAS ELECCIONES GENERALES DE 2023 Y CITAN UN PARTIDO, EN BLANCO O NULO
(Contestan 'Votó en el colegio electoral' o 'Votó por correo' en P6 y todos excepto 'N.R.' o 'N.C.' en P6a)
(N=7.724)

Pregunta 7d

De haber conocido los resultados de las elecciones, ¿habría decidido votar por el mismo partido o candidatura por la que votó o habría votado distinto?

Sí, habría votado lo mismo	91,0
No, habría votado distinto	7,6
N.S.	1,0
N.C.	0,5
(N)	(7.724)

SÓLO A QUIENES VOTARON EN LAS ELECCIONES GENERALES DE 2023 Y CITAN UN PARTIDO, EN BLANCO O NULO
(Contestan 'Votó en el colegio electoral' o 'Votó por correo' en P6 y todos excepto 'N.R.' o 'N.C.' en P6a)
(N=7.724)

Pregunta 7e

Después de las elecciones generales del 23 de julio, ¿ha quedado Ud. satisfecho/a con el resultado de las urnas?

Sí, ha quedado satisfecho/a	21,0
No, no ha quedado satisfecho/a y le gustaría que hubiese nuevas elecciones ahora	35,8
No, no le ha gustado el resultado, pero cuando hay elecciones y a alguien no le gustan los resultados, no se pueden repetir	35,3
N.S., en duda	4,9
N.C.	3,0
(N)	(7.724)

Pregunta 7eMT

Después de las elecciones generales del 23 de julio, ¿ha quedado Ud. satisfecho/a con el resultado de las urnas?
(SOBRE TOTAL DE PERSONAS ENTREVISTADAS)

Sí, ha quedado satisfecho/a	16,0
No, no ha quedado satisfecho/a y le gustaría que hubiese nuevas elecciones ahora	27,4
No, no le ha gustado el resultado, pero cuando hay elecciones y a alguien no le gustan los resultados, no se pueden repetir	27,0
N.S., en duda	3,7
N.C.	2,3
No votaron, no tenían edad para votar, no tenían derecho a voto, N.R. o N.C. (P6)	23,6
(N)	(10.104)

SÓLO A QUIENES NO VOTARON EN LAS ELECCIONES GENERALES DE 2023
(‘No votó’ en P6)
(N=1.116)

Pregunta 8

Y en estas últimas elecciones generales del 23 de julio, ¿cuándo decidió que no iba a votar?

Lo decidió mucho antes del inicio de la campaña electoral	39,3
Lo decidió al comienzo de la campaña electoral	5,1
Lo decidió durante la última semana de la campaña electoral	8,5
Lo decidió durante la jornada de reflexión, la víspera de las elecciones	3,1
Lo decidió el mismo día de las elecciones	9,4
Nunca vota	11,0
No pudo votar	22,5
N.C.	1,1
(N)	(1.116)

SÓLO A QUIENES NO VOTARON EN LAS ELECCIONES GENERALES DE 2023
(‘No votó’ en P6)
(N=1.116)

Pregunta 8a

¿Y en algún momento de la campaña pensó en votar en las elecciones generales?

Sí	52,9
No, no dudó en abstenerse	45,9
N.S.	0,4
N.C.	0,8
(N)	(1.116)

SÓLO A QUIENES NO VOTARON EN LAS ELECCIONES GENERALES DE 2023, PERO PENSARON EN VOTAR EN ALGÚN
MOMENTO DE LA CAMPAÑA
(‘No votó’ en P6 y 1 en P8a)
(N=590)

Pregunta 8bR

Sin ningún compromiso por su parte, ¿me podría decir a qué partido hubiese votado con más probabilidad si hubiese decidido votar en las elecciones generales del 23 de julio? (RESPUESTA ESPONTÁNEA). (RECODIFICADA).

PP	22,3
PSOE	26,1
VOX	13,7
Sumar	8,8
ERC	1,3
Junts	1,1
CUP	0,5
EH Bildu	1,2
EAJ-PNV	1,1
BNG	0,2
CCa	0,3
UPN	0,2
PACMA	1,6
Otro partido	3,0
En blanco	2,5
Voto nulo	0,9
Ninguno	0,2
N.S.	9,1
N.C.	6,0
(N)	(590)

SÓLO A QUIENES NO VOTARON EN LAS ELECCIONES GENERALES DE 2023

('No votó' en P6)

(N=1.116)

Pregunta 8c

¿Y qué motivos le llevaron a no votar en las elecciones generales del 23 de julio? (RESPUESTA ESPONTÁNEA). (RESPUESTA MÚLTIPLE). [* La opción 'Otra respuesta' continúa en proceso de codificación.]

Estaba indeciso/a, no sabía a quién votar	3,2
No le inspiraba confianza ningún partido ni ningún/a político/a	23,9
Para mostrar su descontento	8,0
Le ha decepcionado el partido al que pensaba votar	2,8
Por la corrupción y los escándalos	2,2
No se sentía representado/a por ningún partido político	13,1
Por las informaciones de los medios de comunicación sobre la política	0,8
Por motivos de salud	6,3
Por motivos de trabajo	4,3
Por motivos familiares	5,4
Su voto no iba a servir para nada	4,8
Nunca vota, decidió no votar	4,3
No cree en la política, no tiene interés	10,7
Falta de información de programas y candidatos/as	1,6
Problemas con el voto por correo (no sabía, se le olvidó pedirlo, se le pasó el plazo, otros)	8,0
Otra respuesta	35,3
N.S.	0,1
N.C.	0,4
(N)	(1.116)

Pregunta 9

Y en caso de que se convocasen elecciones generales al Parlamento español en este momento, me gustaría que me dijera cuál es la probabilidad de que Ud. fuera a votar. Para contestar utilice una escala de 0 a 10 en la que el 0 significa "con toda seguridad no iría a votar" y 10 "con toda seguridad, iría a votar"

0 Con toda seguridad no iría a votar	5,3
1	0,6
2	0,7
3	0,8
4	0,8
5	3,6
6	1,4
7	2,3
8	4,6
9	4,5
10 Con toda seguridad, iría a votar	74,8
N.S.	0,3
N.C.	0,2
(N)	(10.104)
Media	8,80
Desviación típica	2,67
(N)	(10.052)

Pregunta 9aR

Y en caso de que se convocasen elecciones generales al Parlamento español en este momento, ¿a qué partido votaría Ud.? (RESPUESTA ESPONTÁNEA). (RECODIFICADA).

PP	22,8
PSOE	26,6
VOX	6,7
Sumar	12,2
ERC	1,3
Junts	1,5
EH Bildu	1,0
EAJ-PNV	0,6
BNG	0,7
CCa	0,2
UPN	0,1
PACMA	0,5
Otro partido	1,4
En blanco	1,3
Voto nulo	0,7
No votaría	4,3
No sabe todavía	10,0
N.C.	7,9
(N)	(10.104)

SÓLO A QUIENES VOTARÍAN A ALGÚN PARTIDO EN EL CASO DE NUEVA CONVOCATORIA DE ELECCIONES

(A todos excepto 'Voto nulo', 'En blanco', 'No votaría', 'No sabe todavía' o 'N.C.' en P9a)

(N=7.650)

Pregunta 10R

En el caso de que por cualquier razón finalmente no votase por el partido que me ha dicho, ¿a qué otro partido votaría Ud.? (RESPUESTA ESPONTÁNEA). (RECODIFICADA).

PP	7,2
PSOE	14,4
VOX	8,2
Sumar	20,8
ERC	2,0
Junts	0,6
EH Bildu	0,6
EAJ-PNV	0,5
BNG	0,8
CCa	0,6
UPN	0,1
PACMA	1,5
(NO LEER) No votaría a ningún otro partido (cita el mismo partido)	12,1
Otro partido	3,8
En blanco	5,6
Voto nulo	1,4
No votaría	11,1
N.S.	7,1
N.C.	1,8
(N)	(7.650)

SÓLO A QUIENES NO VOTARÍAN A NINGÚN PARTIDO EN EL CASO DE NUEVA CONVOCATORIA DE ELECCIONES

(Contestan 'Voto nulo', 'En blanco', 'No votaría', 'No sabe todavía' o 'N.C.' en P9a)

(N=2.454)

Pregunta 11R

Sin ningún compromiso por su parte, ¿me podría decir por qué partido siente Ud. más simpatía? (RESPUESTA ESPONTÁNEA). (RECODIFICADA).

PSOE	13,9
PP	7,3
VOX	2,3
Ciudadanos	1,5
Podemos	0,8
IU	0,6
Sumar	3,5
ERC	1,0
Junts	0,7
CUP	0,5
EAJ-PNV	0,9
Otro partido	5,4
Ninguno	38,2
N.S.	4,7
N.C.	18,8
(N)	(2.454)

Pregunta 11a

VOTO+SIMPATÍA (ELECCIONES GENERALES).

PP	24,5
PSOE	29,6
VOX	7,2
Sumar	13,5
ERC	1,6
Junts	1,7
EH Bildu	1,0
EAJ-PNV	0,8
BNG	0,8
CCa	0,2
UPN	0,1
PACMA	0,6
Otro partido	2,7
En blanco	1,3
Nulo	0,7
No votaría	8,3
No sabe todavía	1,1
N.C.	4,5
(N)	(10.104)

Pregunta 12R

Cambiando de tema, de los/as principales líderes políticos/as, ¿quién preferiría que fuese el/la presidente/a del Gobierno en estos momentos? (RESPUESTA ESPONTÁNEA). (RECODIFICADA).

Pedro Sánchez	29,7
Alberto Núñez Feijóo	20,7
Santiago Abascal	4,9
Yolanda Díaz	13,8
Isabel Díaz Ayuso	5,0
(NO LEER) Otro/a	4,2
(NO LEER) Ninguno/a de ellos/as	12,3
N.S.	5,6
N.C.	3,6
(N)	(10.104)

Pregunta 13

Cuando se habla de política se utilizan normalmente las expresiones izquierda y derecha. Situándonos en una escala que va del 1 al 10, en la que 1 significa 'lo más a la izquierda' y 10 'lo más a la derecha', ¿en qué casilla se colocaría Ud.?

1 Izquierda	12,6
2	6,0
3	14,4
4	10,6
5	21,4
6	8,9
7	7,9
8	5,8
9	1,3
10 Derecha	5,8
N.S.	1,6
N.C.	3,7
(N)	(10.104)
Media	4,67
Desviación típica	2,46
(N)	(9.569)

Pregunta 14

¿Me podría decir si en las elecciones generales del 10 de noviembre de 2019...?

Votó	85,3
No votó	8,1
No tenía edad para votar	3,6
No tenía derecho a voto	0,6
No recuerda	2,3
N.C.	0,1
(N)	(10.104)

SÓLO A QUIENES VOTARON EN LAS ELECCIONES GENERALES DE NOVIEMBRE DE 2019

(1 en P14)

(N=8.619)

Pregunta 14aR

¿Y podría decirme a qué partido o coalición votó? (RESPUESTA ESPONTÁNEA). (RECODIFICADA).

PSOE	30,0
PP	18,2
VOX	5,3
Unidas Podemos	10,8
En Comú Podem	1,7
En Común-Unidas Podemos	1,0
Ciudadanos	6,3
Más País	0,6
ERC	2,6
JxCat	1,6
CUP	0,4
EAJ-PNV	1,1
EH Bildu	0,9
Na+	0,3
CCa-NC	0,3
Més Compromís	0,6
BNG	0,7
PRC	0,1
Teruel Existe	0,1
PACMA	0,6
Otros partidos	1,1
En blanco	1,0
Voto nulo	0,7
No recuerda	6,2
N.C.	7,7
(N)	(8.619)

Pregunta 14aa

RECUERDO DE VOTO EN ELECCIONES GENERALES DE NOVIEMBRE DE 2019.

PSOE	25,6
PP	15,5
VOX	4,5
UP	9,3
En Comú Podem	1,5
En Común-UP	0,9
C's	5,3
Más País	0,5
ERC	2,2
JxCat	1,3
CUP	0,4
EAJ-PNV	0,9
EH Bildu	0,8
Na+	0,3
CCa-NC	0,2
Més Compromís	0,5
BNG	0,6
PRC	0,0
Teruel Existe	0,1
PACMA	0,5
Otros partidos	1,0
En blanco	0,9
Nulo	0,6
No tenía edad	3,6
No votó	8,1
No tenía derecho a voto	0,6
No recuerda	7,5
N.C.	6,7
(N)	(10.104)

Pregunta 15R

En todo caso, ¿qué partido considera más cercano a sus propias ideas? (RESPUESTA ESPONTÁNEA). (RECODIFICADA).

PSOE	25,2
PP	20,1
VOX	6,6
Unidas Podemos	0,8
Ciudadanos	2,5
Podemos	1,7
IU	1,3
Sumar	11,8
ERC	1,8
Junts	1,5
CUP	0,6
Compromís	0,5
BNG	0,7
EAJ-PNV	0,7
EH Bildu	1,2
Otro partido	3,8
Ninguno	11,7
N.S.	3,1
N.C.	4,4
(N)	(10.104)

Pregunta 16

¿Ha ido Ud. a la escuela o cursado algún tipo de estudios?

No, es analfabeto/a	0,1
No, pero sabe leer y escribir	1,2
Sí, ha ido a la escuela	98,6
(N)	(10.104)

SÓLO A QUIENES HAN IDO A LA ESCUELA**(3 en P16)****(N=9.967)****Pregunta 16a**

¿Cuáles son los estudios de más alto nivel oficial que Ud. ha cursado (con independencia de que los haya terminado o no)?

Menos de 5 años de escolarización	1,0
Educación Primaria (Educación Primaria de LOGSE, 5º curso de EGB, enseñanza primaria antigua)	5,2
F.P. Básica (FPB), cualificación profesional grado inicial (FP grado inicial). PCPI (Programas de Cualificación Profesional Inicial, que no precisan de titulación académica de la primera etapa de secundaria para su realización). Programas de garantía social	0,5
Educación secundaria (ESO, EGB. Graduado Escolar. Certificado de Escolaridad, Bachillerato Elemental)	12,7
FP de Grado Medio (ciclo/módulo formativo de FP (grado medio), de Artes Plásticas y Diseño, Música y Danza, enseñanzas deportivas, FP I, Bachiller Laboral Elemental. Oficialía Industrial; Bachillerato Comercial)	6,4
Bachillerato (Bachillerato LOGSE, BUP, Bachillerato Superior (6º), Bachillerato Universitario (7º), incluidos COU y PREU)	14,0
FP de Grado Superior (ciclo/módulo formativo de FP (grado superior) de Artes Plásticas, Diseño, Música y Danza, Deporte, FP II, Bachillerato Laboral Superior, Maestría industrial, perito/a mercantil; Secretariado de 2º grado; Grado Medio conservatorio)	12,7
Arquitectura/Ingeniería Técnica (aparejador/a; peritos/as)	1,8
Diplomatura (ATENCIÓN: sólo diplomaturas oficiales, no codificar aquí los tres primeros años de una licenciatura o grado con mayor duración)	7,4
Grado (estudios de grado, enseñanzas artísticas equivalentes (desde 2006))	6,6
Licenciatura (titulaciones con equivalencia oficial: 2º ciclo INEF; Danza y Arte Dramático (desde 1992); Grado Superior de Música)	15,4
Arquitectura/Ingeniería	2,9
Máster oficial universitario (especialidades médicas o equivalente)	8,9
Doctorado	2,7
Títulos propios de posgrado (máster no oficial, etc.)	0,8
Otros estudios	0,9
N.S./No recuerda	0,0
(N)	(9.967)

Pregunta 16aa**ESTUDIOS.**

Sin estudios	2,4
Primaria	5,2
Secundaria 1ª etapa	12,5
Secundaria 2ª etapa	13,8
F.P.	19,3
Superiores	46,0
Otros	0,9
N.C.	0,0
(N)	(10.104)

Pregunta 17

¿Cómo se define Ud. en materia religiosa: católico/a practicante, católico/a no practicante, creyente de otra religión, agnóstico/a, indiferente o no creyente, o ateo/a?

Católico/a practicante	16,8
Católico/a no practicante	35,2
Creyente de otra religión	2,4
Agnóstico/a (no niegan la existencia de Dios pero tampoco la descartan)	14,4
Indiferente, no creyente	12,9
Ateo/a (niegan la existencia de Dios)	16,8
N.C.	1,6
(N)	(10.104)

SÓLO A QUIENES SE DEFINEN EN MATERIA RELIGIOSA COMO CATÓLICOS/AS O CREYENTES DE OTRA RELIGIÓN
(1, 2 o 3 en P17)
(N=5.490)

Pregunta 18

¿Con qué frecuencia asiste Ud. a misa u otros oficios religiosos, sin contar las ocasiones relacionadas con ceremonias de tipo social, por ejemplo, bodas, comuniones o funerales?

Nunca	28,4
Casi nunca	22,7
Varias veces al año	21,2
Dos o tres veces al mes	8,3
Todos los domingos y festivos	12,8
Varias veces a la semana	5,0
N.C.	1,6
(N)	(5.490)

Pregunta 19

¿Cuál es su estado civil?

Casado/a	48,6
Soltero/a	33,9
Viudo/a	7,7
Separado/a	2,2
Divorciado/a	7,5
N.C.	0,1
(N)	(10.104)

Pregunta 20

¿En qué situación laboral se encuentra Ud. actualmente?

Trabaja	54,8
Jubilado/a o pensionista (anteriormente ha trabajado)	24,0
Pensionista (anteriormente no ha trabajado)	3,0
En paro y ha trabajado antes	7,9
En paro y busca su primer empleo	0,6
Estudiante	4,7
Trabajo doméstico no remunerado	3,6
Otra situación	1,3
N.C.	0,1
(N)	(10.104)

SÓLO A QUIENES TRABAJAN ACTUALMENTE

(1 en P20)

(N=5.538)

Pregunta 20a

¿Ud. trabaja como...?

Asalariado/a por cuenta ajena	81,1
Empresario/a o profesional con asalariados/as	5,7
Profesional o trabajador/a autónomo/a (sin asalariados/as)	11,3
Ayuda familiar (sin remuneración reglamentada en la empresa o negocio de un/a familiar)	0,2
Miembro de una cooperativa	0,7
Otra situación	0,5
N.C.	0,6
(N)	(5.538)

SÓLO A QUIENES TRABAJAN ACTUALMENTE

(1 en P20)

(N=5.538)

Pregunta 20b

¿Me puede decir cuál es su ocupación actual? (RESPUESTA ESPONTÁNEA).

Directores/as y gerentes	9,1
Profesionales, científicos e intelectuales	33,0
Técnicos/as y profesionales de nivel medio	17,0
Personal de apoyo administrativo	9,6
Trabajadores/as de los servicios y vendedores/as de comercios y mercados	14,2
Agricultores/as y trabajadores/as cualificados/as agropecuarios, forestales y pesqueros/as	2,0
Oficiales/as, operarios/as, artesanos/as y trabajadores/as de artes mecánicas y de otros oficios	5,5
Operadores/as de instalaciones y máquinas y ensambladores/as	3,1
Ocupaciones elementales	3,5
Ocupaciones militares y cuerpos policiales	1,6
Otra/o	0,5
N.C.	1,0
(N)	(5.538)

Pregunta 20ba

POBLACIÓN ACTIVA E INACTIVA.

Directores/as y gerentes	5,0
Profesionales, científicos/as e intelectuales	18,1
Técnicos/as y profesionales de nivel medio	9,3
Personal de apoyo administrativo	5,2
Trabajadores/as de los servicios y vendedores/as de comercios y mercados	7,8
Agricultores/as y trabajadores/as agropecuarios/as, forestales y pesqueros/as	1,1
Oficiales/as, operarios/as y artesanos/as	3,0
Operadores/as de instalaciones y máquinas y ensambladores/as	1,7
Ocupaciones elementales	1,9
Ocupaciones militares y cuerpos policiales	0,9
Otra/o ocupación	0,2
Jubilado o pensionista (anteriormente ha trabajado)	24,0
Estudiante	4,7
Trabajo doméstico no remunerado	3,6
Otra situación inactiva	4,3
Parados/as	8,5
N.C.	0,7
(N)	(10.104)

Pregunta 21

Actualmente, entre todos/as los/as miembros del hogar (incluido Ud.) y por todos los conceptos, ¿de cuántos ingresos al mes disponen en su hogar, después de la deducción de impuestos (o sea, ingresos netos)? No le pido la cantidad exacta, sino que me diga en qué tramos de la escala que voy a leerle están los ingresos de su hogar.

Más de 5.000 €	8,4
De 3.901 a 5.000 €	15,0
De 2.701 a 3.900 €	19,0
De 1.801 a 2.700 €	23,1
De 1.100 a 1.800 €	19,0
Menos de 1.100 €	10,2
N.S.	2,4
N.C.	2,9
(N)	(10.104)

Pregunta 22

¿A qué clase social diría Ud. que pertenece? (RESPUESTA ESPONTÁNEA).

Clase alta	0,5
Clase media-alta	5,3
Clase media-media	48,2
Clase media-baja	13,9
Clase trabajadora/obrera	11,7
Clase baja	8,8
Clase pobre	1,8
Infraclasse	0,0
Proletariado	0,2
A los/as de abajo	0,1
Excluidos/as	0,0
A la gente común	2,0
Otra	3,1
No cree en las clases	0,9
No sabe/duda	2,9
N.C.	0,5
(N)	(10.104)

Pregunta 22a

IDENTIFICACIÓN SUBJETIVA DE CLASE.

Clase alta y media alta	5,8
Clase media-media	48,2
Clase media-baja	13,9
Clase trabajadora/obrero/proletariado	11,9
Clase baja/pobre	10,7
Otras	6,1
N.S.	2,9
N.C.	0,5
(N)	(10.104)

CIS

Centro de Investigaciones Sociológicas

ESTIMACIÓN DE VOTO

Estudio nº 3420

Barómetro de septiembre.

Postelectoral elecciones generales 2023.

NOTA METODOLÓGICA

Ficha técnica estimación Barómetro de septiembre. Postelectoral elecciones generales 2023 E3420

El Centro de Investigaciones Sociológicas aplica desde hace años una metodología de estimación de apoyo electoral basada en la especificación de escenarios. Una medición por escenarios que no posee intención prospectiva y se encuentra referida al periodo de recolección de los datos. Desde inicios de 2019¹ se procede a una sistematización teórica y metodológica de los modelos dando lugar a una ampliación del número y diversidad de escenarios con la finalidad de ampliar el rango de configuraciones posibles. En una situación con una volatilidad elevada de aparición y desaparición de organizaciones políticas es conveniente conocer las probabilidades de realización empírica (estimación) de cada una de ellas en diferentes presupuestos. El resultado de dicha labor desarrolla teórica y empíricamente el “modelo bidimensional inercia-incertidumbre Alaminos-Tezanos”² que se utiliza como referencia de medición de apoyo electoral estructural (coyuntural) a partidos políticos.

Dado el objetivo de medición, se aplica un procedimiento de validación convergente con otro método basado en la lógica de las matrices de probabilidades de transición³. Dado el carácter distribucional de probabilidades que genera el método de escenarios, se aplica una prueba t contrastando si la media de la variable que define la probabilidad de voto a cada partido difiere del estimado medido mediante una Matriz de Probabilidades de Transición Ajustada.

El CIS pone a disposición sus matrices de datos con los microdatos en abierto de todos los estudios que realiza. De esta manera, cualquiera puede aplicar sus propios modelos para el cálculo de estimaciones de voto, modelos que pueden dar lugar a estimaciones diferentes a las del CIS.

Ficha técnica

Datos: encuesta de opinión pública. Barómetro de septiembre. Postelectoral elecciones generales 2023. ES3420

Fuente: Centro de Investigaciones Sociológicas

Objetivo: medición de la probabilidad de apoyo electoral a partidos políticos

Temporalidad: sincrónica estructural

Método: escenarios

Modelo: *modelo bidimensional inercia-incertidumbre Alaminos-Tezanos*

Validación: validez convergente con el método Matrices de Probabilidades de Transición Ajustadas

Gráficos: Gráficos de distribución de las probabilidades de apoyo electoral a partidos expresando dichas probabilidades en términos Pareto, ordenadas de mayor a menor.

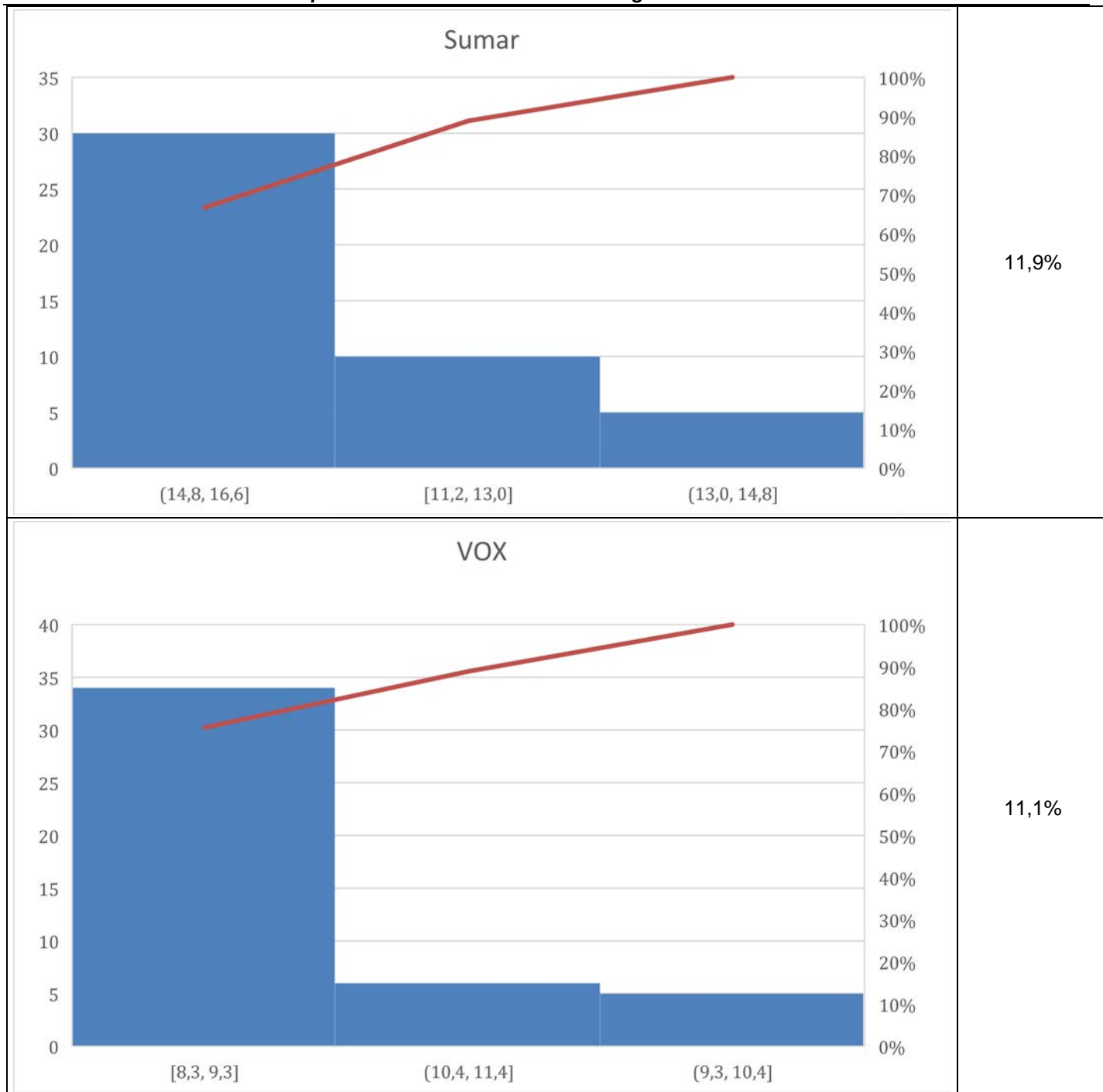
¹ Departamento de Investigación (2019a). *Nota metodológica de las elecciones de abril de 2019*. Madrid: CIS.

Departamento de Investigación (2019b). *Nota metodológica de las elecciones de noviembre de 2019*. Madrid: CIS.

² Alaminos, A. y Alaminos-Fernández A.F. (2023) *Modelo Bifactorial Inercia-Incertidumbre Alaminos-Tezanos. Aplicación al diagnóstico preelectoral y evaluación del impacto de campaña*. Centro de Investigaciones Sociológicas. Cuadernos metodológicos, 63. Alaminos, A (2022) El método de escenarios en la estimación de resultados electorales. Una aplicación al caso de Castilla y León. *Revista Española de Investigaciones Sociológicas*. Número 178. Páginas 173-182

³ En una aplicación a la medición de un método que, en una especificación y ajuste, diferente posee una variante prospectiva Alaminos, A (2015) Forecasting elections with high volatility. *Italian Journal of Applied Statistics*. Volumen 25. Número 2. Páginas 165-184.

Gráficos Pareto distribución escenarios	Estimación								
<p style="text-align: center;">PSOE</p> <p>The chart for PSOE shows a Pareto distribution with three scenarios. The first scenario, [34,1, 35,0], represents approximately 70% of the total. The second scenario, [32,2, 33,2], represents approximately 20%. The third scenario, [33,2, 34,1], represents approximately 10%. A red line indicates the cumulative distribution curve.</p> <table border="1"> <thead> <tr> <th>Scenario</th> <th>Percentage</th> </tr> </thead> <tbody> <tr> <td>[34,1, 35,0]</td> <td>~70%</td> </tr> <tr> <td>[32,2, 33,2]</td> <td>~20%</td> </tr> <tr> <td>[33,2, 34,1]</td> <td>~10%</td> </tr> </tbody> </table>	Scenario	Percentage	[34,1, 35,0]	~70%	[32,2, 33,2]	~20%	[33,2, 34,1]	~10%	<p>33,5%</p>
Scenario	Percentage								
[34,1, 35,0]	~70%								
[32,2, 33,2]	~20%								
[33,2, 34,1]	~10%								
<p style="text-align: center;">PP</p> <p>The chart for PP shows a Pareto distribution with three scenarios. The first scenario, [28,6, 30,4], represents approximately 70% of the total. The second scenario, [30,4, 32,1], represents approximately 20%. The third scenario, [32,1, 33,9], represents approximately 10%. A red line indicates the cumulative distribution curve.</p> <table border="1"> <thead> <tr> <th>Scenario</th> <th>Percentage</th> </tr> </thead> <tbody> <tr> <td>[28,6, 30,4]</td> <td>~70%</td> </tr> <tr> <td>[30,4, 32,1]</td> <td>~20%</td> </tr> <tr> <td>[32,1, 33,9]</td> <td>~10%</td> </tr> </tbody> </table>	Scenario	Percentage	[28,6, 30,4]	~70%	[30,4, 32,1]	~20%	[32,1, 33,9]	~10%	<p>31,7%</p>
Scenario	Percentage								
[28,6, 30,4]	~70%								
[30,4, 32,1]	~20%								
[32,1, 33,9]	~10%								



11,9%

11,1%

Validación convergente

	Análisis t sobre estimación MPTA (95%)		Valida
	t	Sig.	
PSOE	.511	.61	Sí
PP	.07	.94	Sí
VOX	.04	.97	Sí
SUMAR	.25	.79	Sí

No se puede rechazar la hipótesis nula: “no existe diferencia significativa entre las dos mediciones”.

Barómetro CIS de septiembre 2023			
	Voto directo en la encuesta (en % sobre censo)	Margen teórico de error*	Estimación de voto CIS (en % sobre el voto válido)
PSOE	26,6	±0,9	33,5
PP	22,8	±0,8	31,7
SUMAR**	12,2	±0,6	11,9
VOX	6,7	±0,5	11,1
Junts	1,5	±0,2	1,7
ERC	1,3	±0,2	1,7
EH Bildu	1,0	±0,2	1,3
EAJ-PNV	0,6	±0,2	0,9
BNG	0,7	±0,2	0,7
CCa	0,2	±0,1	0,3
UPN	0,1	±0,1	0,2
Otros partidos	1,9	±0,3	3,8
En blanco	1,3	±0,2	1,4
Voto nulo	0,7		
Abstención ("No votaría")	4,3		
No sabe	10,0		
No contesta	7,9		

Como consecuencia del efecto de redondeo del segundo decimal el sumatorio puede no ser exactamente 100.

* Intervalo de confianza (95%).

** El voto estimado de SUMAR agrupa a todos los partidos que han firmado la coalición.