

# CIS

Centro de Investigaciones Sociológicas

## **ÍNDICE DE CONFIANZA DEL CONSUMIDOR. MES DE OCTUBRE**

### **EVOLUCIÓN DE RESULTADOS**

*Estudio nº 3228*  
**Octubre 2018**

El **Indicador mensual de Confianza del Consumidor (ICC)** ha sido elaborado en España por el Instituto de Crédito Oficial entre los años 2004 y 2011. Desde noviembre de 2011 el ICC lo elabora el Centro de Investigaciones Sociológicas.

El ICC se calcula como media aritmética de los balances de la **situación actual** de la economía familiar, de la economía española y del empleo, respecto a la que existía hace seis meses, y de las **expectativas** respectivas para los próximos seis meses.

Tanto el ICC, como los propios índices de situación actual y de expectativas, puede tomar valores que oscilan entre 0 y 200. Por encima de 100, indica una percepción positiva de los consumidores y por debajo de 100 una percepción negativa.

En el siguiente enlace se puede consultar una explicación más detallada del ICC y su metodología:

[http://www.cis.es/cis/opencms/ES/13\\_Indicadores/Indicadores/ICC/index.jsp](http://www.cis.es/cis/opencms/ES/13_Indicadores/Indicadores/ICC/index.jsp)

NOTA: la encuesta INDICADOR DE CONFIANZA DEL CONSUMIDOR pasa a denominarse ÍNDICE DE CONFIANZA DEL CONSUMIDOR desde el estudio correspondiente al mes de mayo (estudio CIS 3214).

## Comentarios al ICC del mes de octubre de 2018

	Oct	Nov	Dic	Ene	Feb	Mar	Abr	May	Jun	Jul	Ago	Sep	Oct
	2017	2017	2017	2018	2018	2018	2018	2018	2018	2018	2018	2018	2018
ÍNDICE CONFIANZA CONSUMIDOR	99,6	100,5	102,5	102,3	99,7	98,6	99,9	97,7	107	106,1	102,4	90,6	93,0
ÍNDICE DE SITUACIÓN ACTUAL	93,4	91,2	92,9	93,5	90,6	90,1	92,7	91,3	102	101,7	99,3	82,9	85,4
ÍNDICE DE EXPECTATIVAS	105,8	109,7	112,0	111,1	108,7	107,2	107,2	104,1	112	110,4	105,6	98,2	100,5

- El ICC del mes de octubre se sitúa en 93 puntos, 2,4 puntos por encima del dato del mes anterior. Este aumento del ICC se produce tanto por una mejor valoración de la situación actual (+2,5 puntos) como por el aumento de las expectativas, +2,3 puntos. No obstante, el ICC continúa en estos momentos en valores inferiores a los registrados en los dos últimos años, muy similares a los observados en septiembre y octubre de 2016. (Gráfico 1.1)

En relación al mes de octubre del pasado año la evolución es negativa y en todos sus componentes. El ICC pierde desde octubre del pasado año 6,7 puntos, con un descenso en términos absolutos para la valoración de la situación actual de 8 puntos, mientras que las expectativas ofrecen una caída menor de 5,3 puntos. En términos porcentuales el perfil de la evolución registrada es muy similar: el ICC pierde un 6,7% como resultado de un descenso del 8,6% en la valoración de la situación actual y del 5% en las expectativas. (Gráfico 1.2)

Expresado en tasas de variación, en este mes de octubre el ICC respecto al pasado mes de septiembre sube un 0,026 en términos absolutos o un 2,6 en porcentaje, mientras que la tasa interanual desciende un 6,6% en relación al mismo mes de 2017. Por último, tomando como base enero de 2005, el ICC se encuentra en estos momentos 5,1 puntos por debajo de los valores que se obtuvieron entonces, mientras que en octubre del pasado año esa misma diferencia se situaba en +1,6 puntos. (Gráfico 1.3, 1.4 y 1.5)

- **El índice de valoración de la situación actual** alcanza en octubre los 85,4 puntos, con un aumento de 2,5 puntos en relación al obtenido el pasado mes de septiembre. Esta evolución del índice es el resultado de un comportamiento positivo de sus tres componentes. Así, la valoración de la evolución general de la economía sube en este mes 3,7 puntos y la del mercado de trabajo limita su ganancia a 1,2 puntos en su valoración. Por su parte, la percepción de la situación de los hogares se incrementa en 2,5 puntos y es ya el componente con mejor valoración de los tres que integran este índice. (Gráfico 2.1)

En relación a los datos de octubre de 2017 la evolución se vuelve negativa y con un perfil muy similar. La valoración de la situación económica del país es hoy 13,2 puntos inferior, las opciones que ofrece el mercado de trabajo se valoran 10,9 puntos por debajo del valor de hace un año, mientras que la situación en los hogares no experimenta ninguna variación en los últimos doce meses. Si analizamos la evolución en términos relativos las diferencias son muy similares: desde octubre de 2017 la valoración de la situación económica general desciende un 14%, la valoración de las posibilidades del mercado de trabajo baja un 11,6%, mientras que la valoración respecto a la situación de los hogares se mantiene sin ningún cambio. (Gráfico 2.2)

- **El índice de expectativas** llega en este mes a los 100,5 puntos, un aumento de 2,3 puntos, 2,4 en porcentaje, respecto al mes precedente. La evolución de sus tres componentes es positiva, pero con grandes diferencias en su intensidad: así, las expectativas respecto a la situación futura de la economía ofrecen un incremento de 4,2 puntos en este mes, mientras que las relativas al mercado de trabajo y a la evolución de los hogares presentan avances más moderados, de 1,5 puntos y 1,3 puntos, respectivamente. Al igual que ocurre con el índice de situación actual, la situación de los hogares constituye en estos momentos el principal soporte de este índice y su componente más destacado. (Gráfico 3.1)

En términos interanuales, los datos de expectativas vuelven a mostrar una evolución negativa. Desde octubre del pasado año, las expectativas respecto a la situación económica del país se han reducido 8,5 puntos y las referidas al futuro del empleo en 7,7 puntos. Por su parte, las expectativas de los hogares permanecen casi estables con un ligero avance de 0,4 puntos. En porcentaje, las expectativas respecto de la situación económica general y las referidas al empleo retroceden en el último año un 8,2% y un 7,3%, respectivamente, mientras que las de los hogares presentan una leve ganancia de tan solo 0,4%. (Gráfico 3.2)

- Finalmente, y como información adicional al ICC, la evolución de las expectativas en relación a los precios, tipos de interés, las posibilidades de ahorro de los hogares y la compra de bienes duraderos muestra un desarrollo coherente con las pautas y los datos comentados hasta ahora sobre el ICC. En términos mensuales, se observa un aumento en las expectativas de consumo (+1,3 puntos) y un pequeño descenso en las relativas al ahorro (-0,8 puntos). Junto a esto, se produce un descenso de 3,5 puntos en relación a los temores de inflación y un aumento de 3,5 puntos en las expectativas sobre un futuro incremento de los tipos de interés. (Gráfico 4.1)

Gráfico 1.1 Evolución del ICC, I. Situación Actual e I. de Expectativas

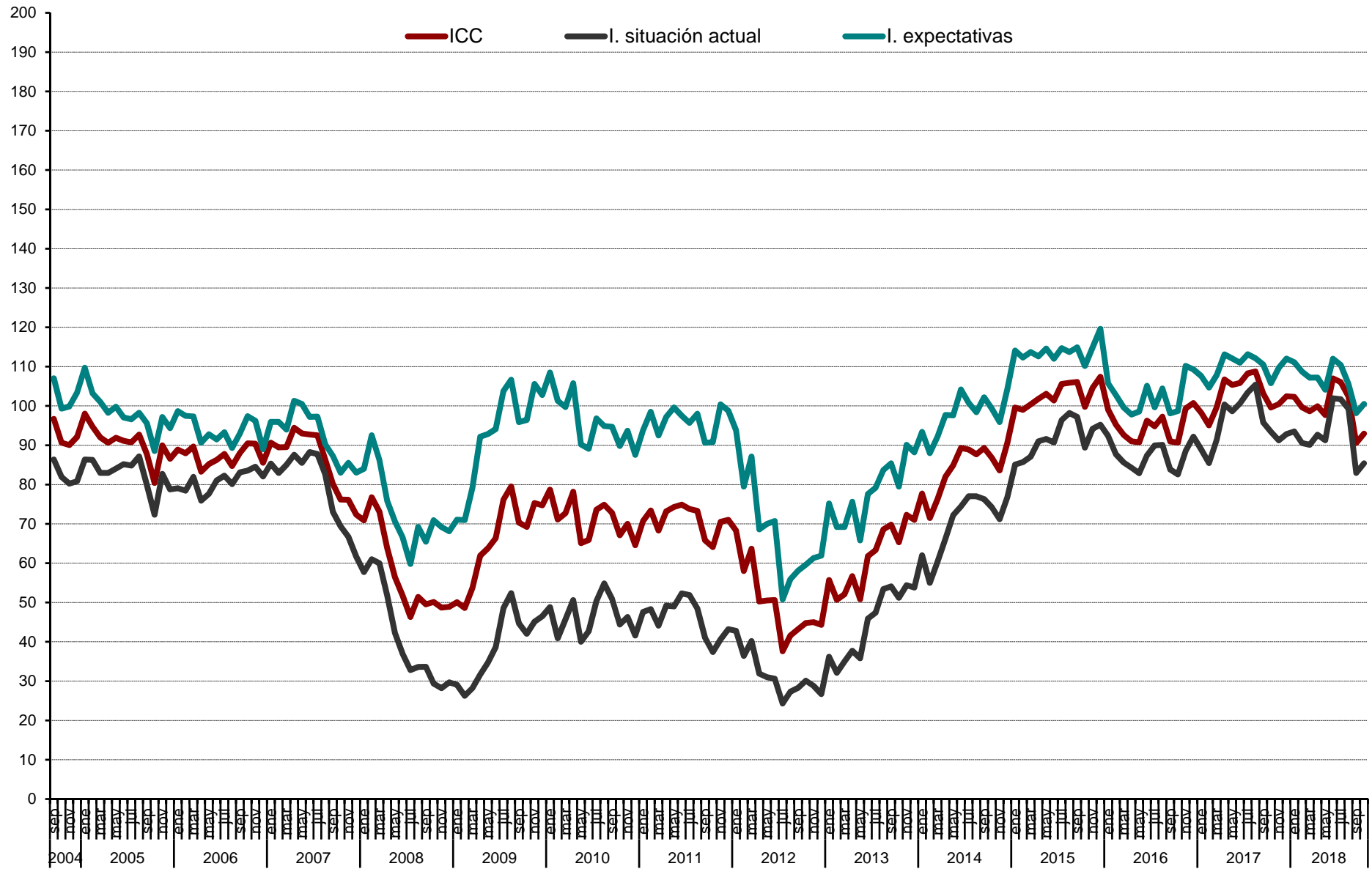


Gráfico 1.2 Evolución anual (2017-2018) del ICC

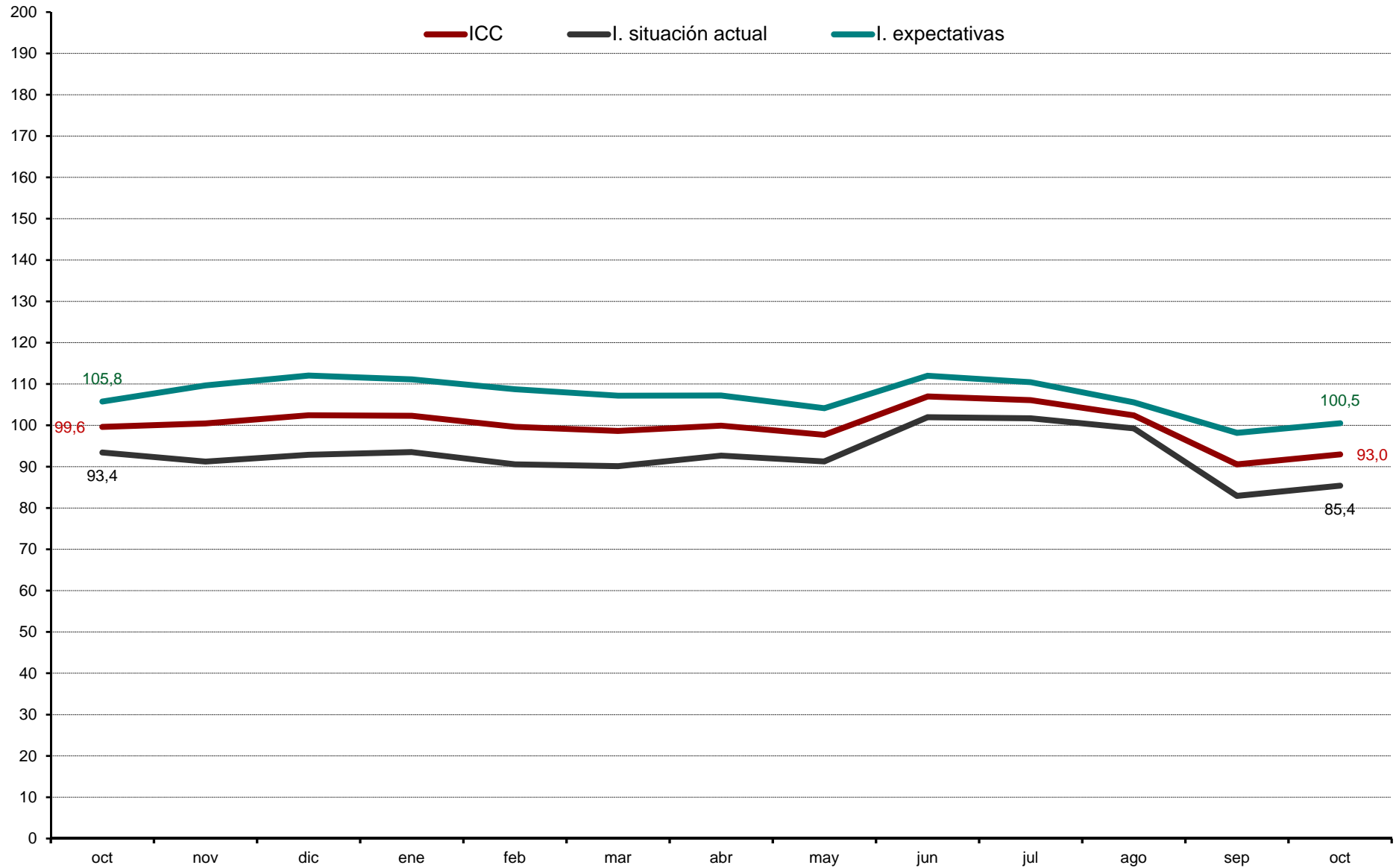


Gráfico 1.3 ICC tasa mensual (en %)

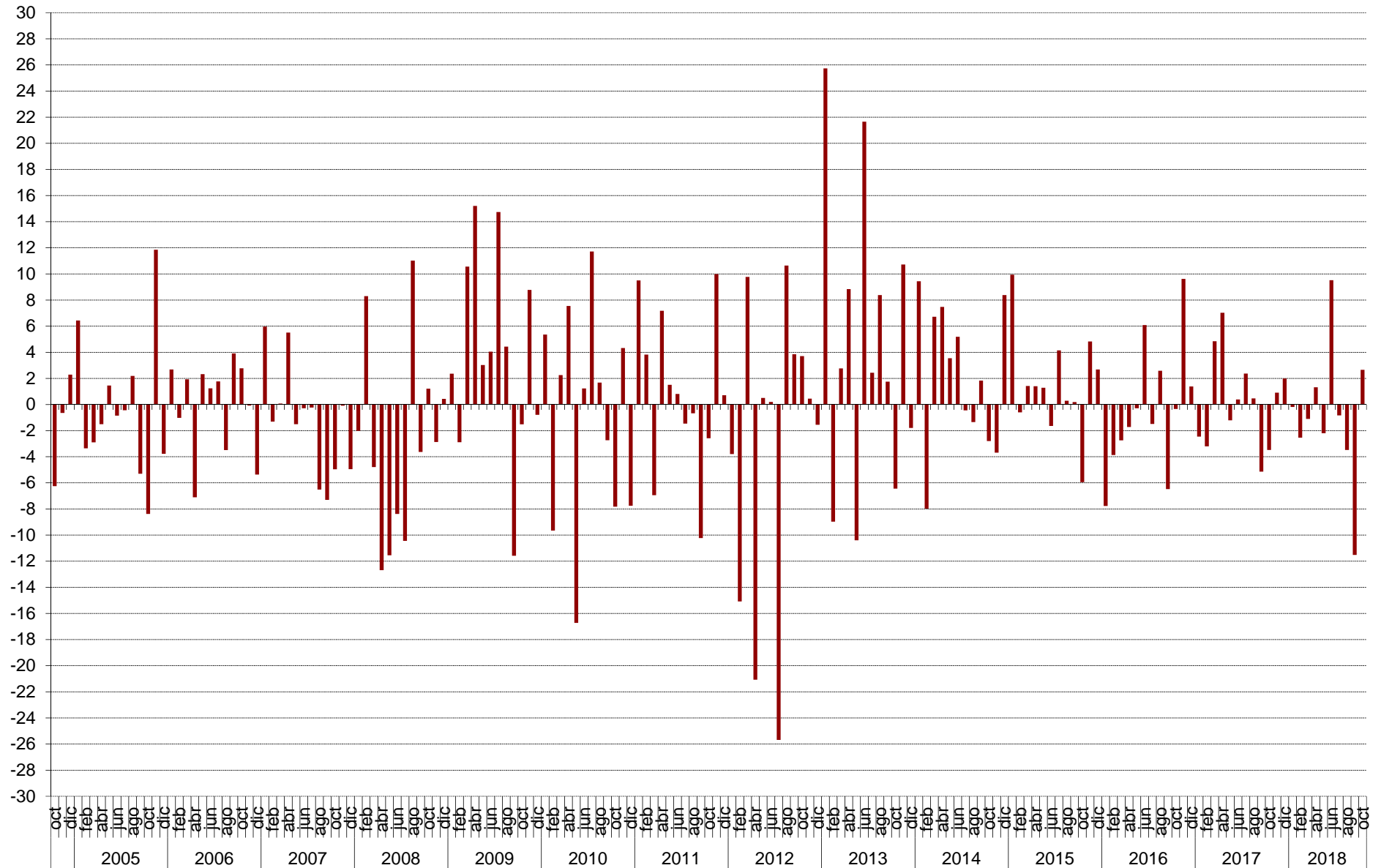






Gráfico 1.5 ICC (eje dcho.) y tasa de variación en % (eje izq.). Base = ene. 05= 0 izq. y 100 dcha.

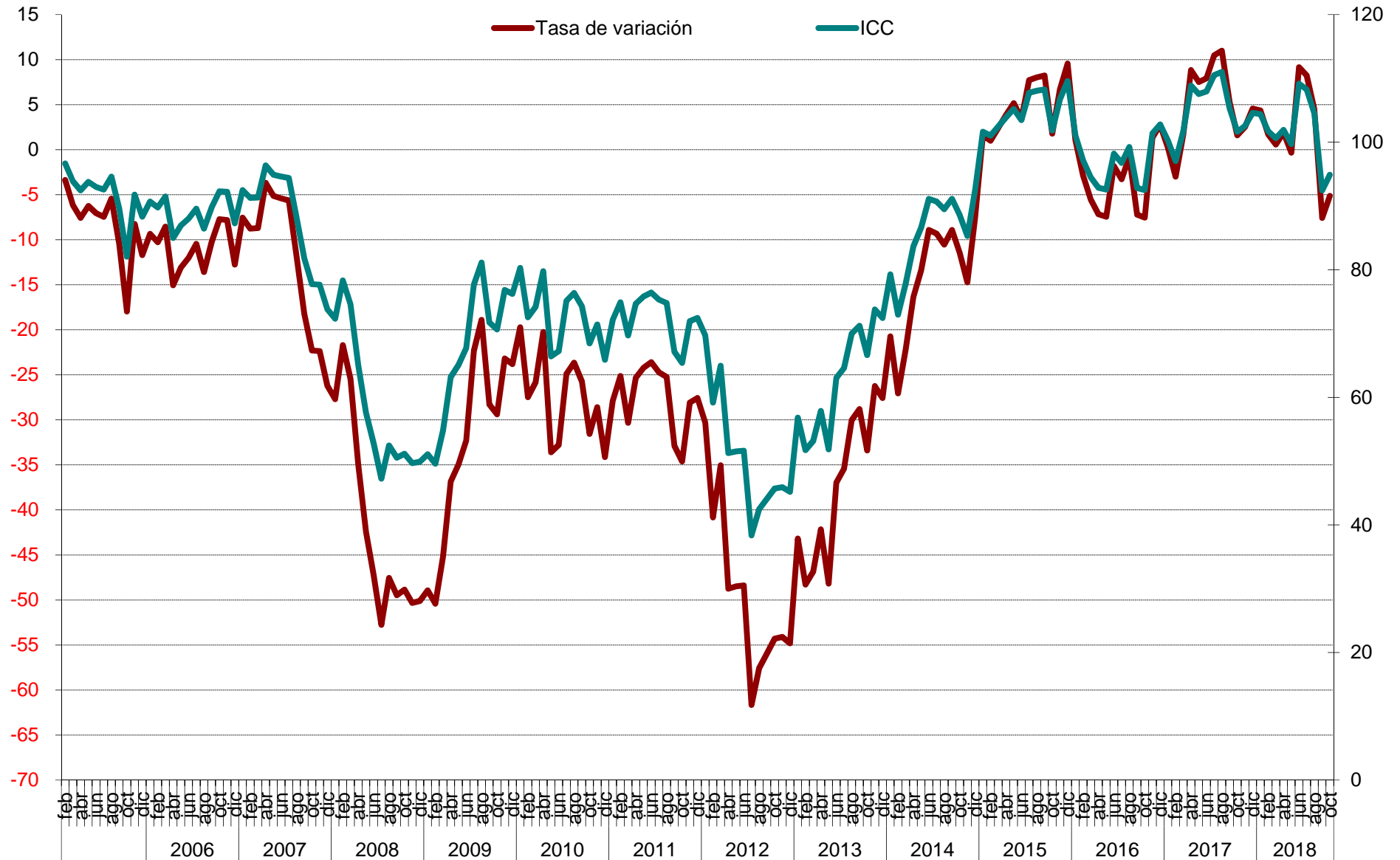


Gráfico 2.1 Valoración situación actual de la economía española, del hogar y del empleo

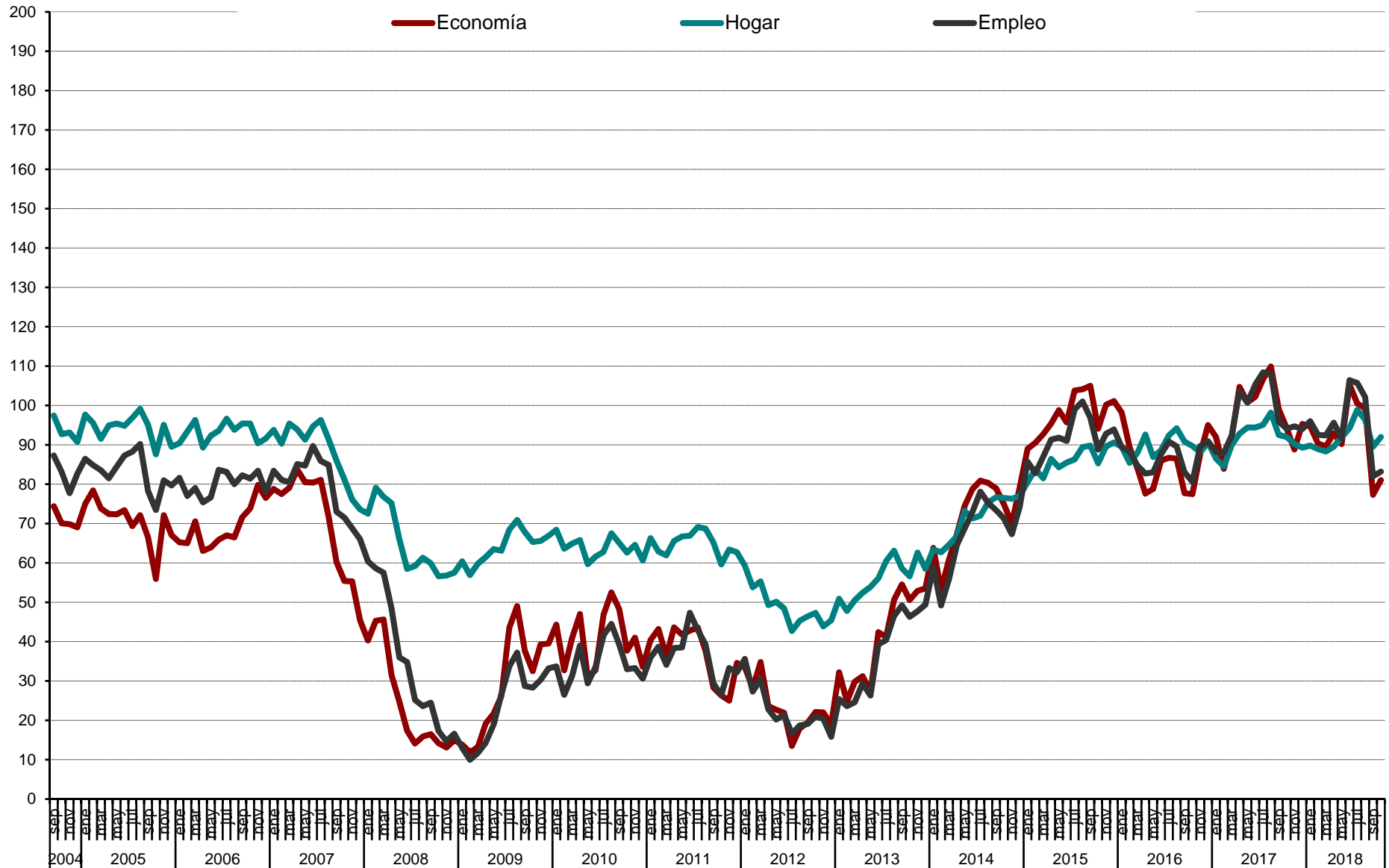


Gráfico 2.2 Evolución anual (2017-2018) Índice de Situación Actual

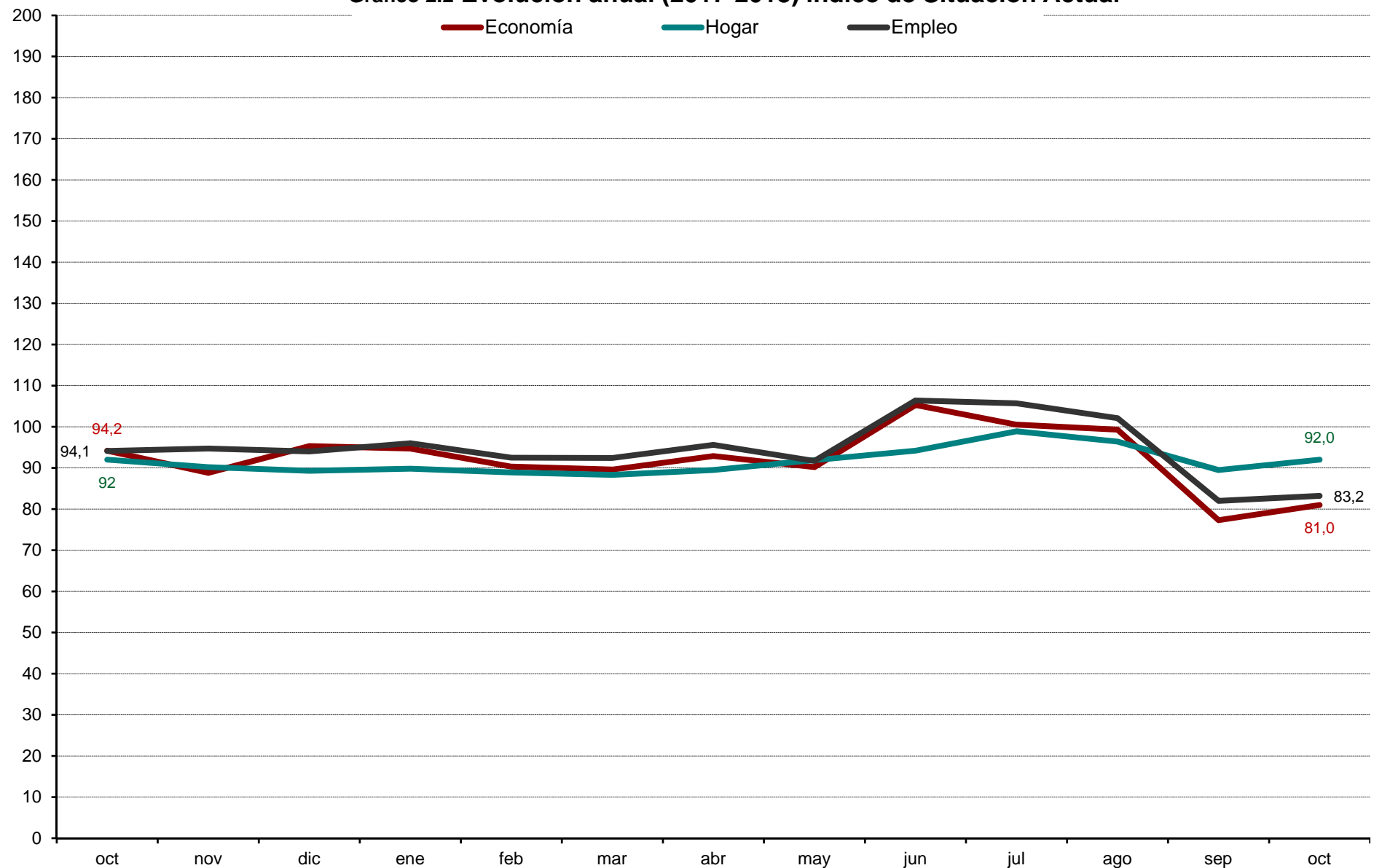


Gráfico 3.1 Evolución mensual de las expectativas

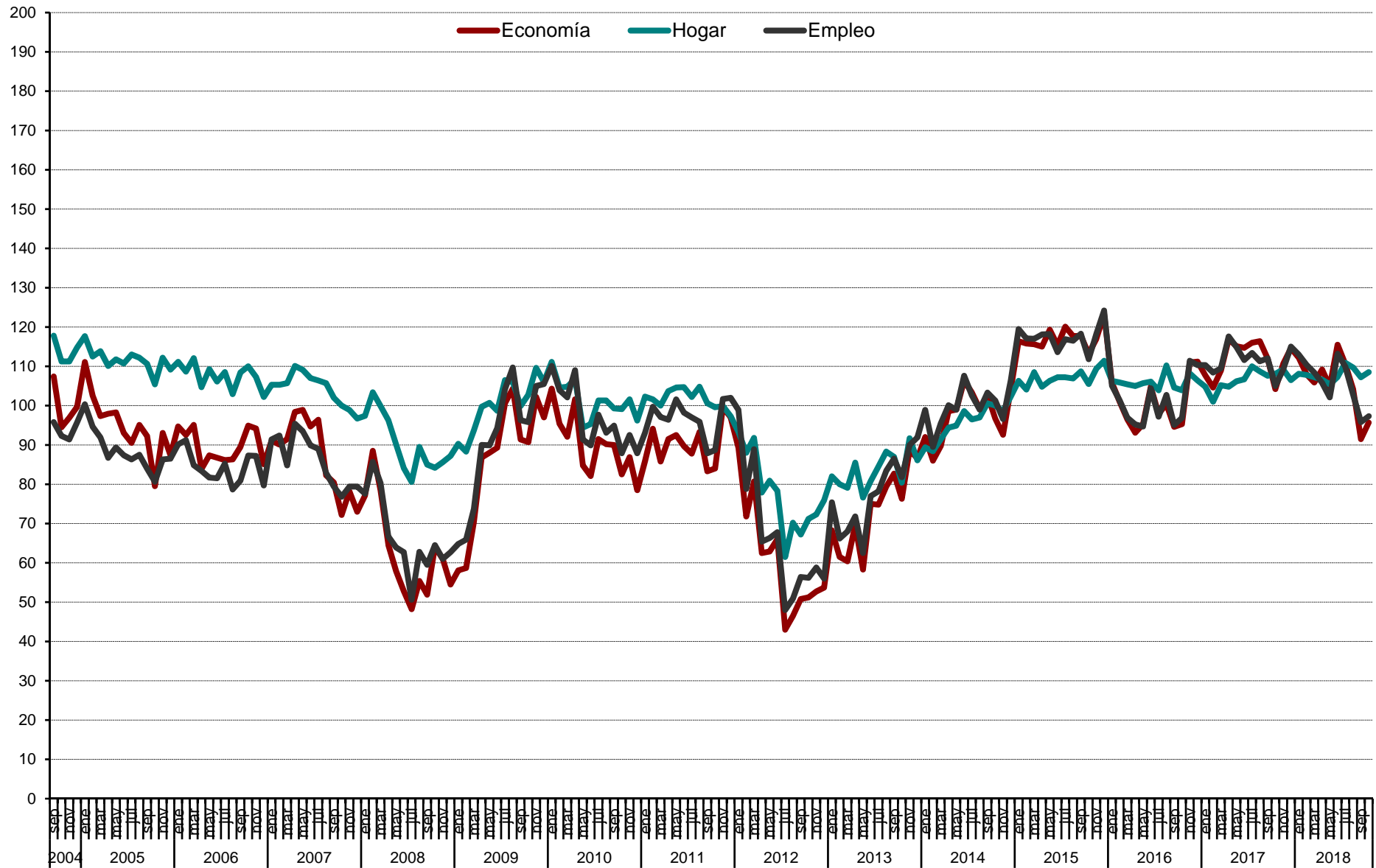


Gráfico 3.2 Evolución anual (2017-2018) de las expectativas

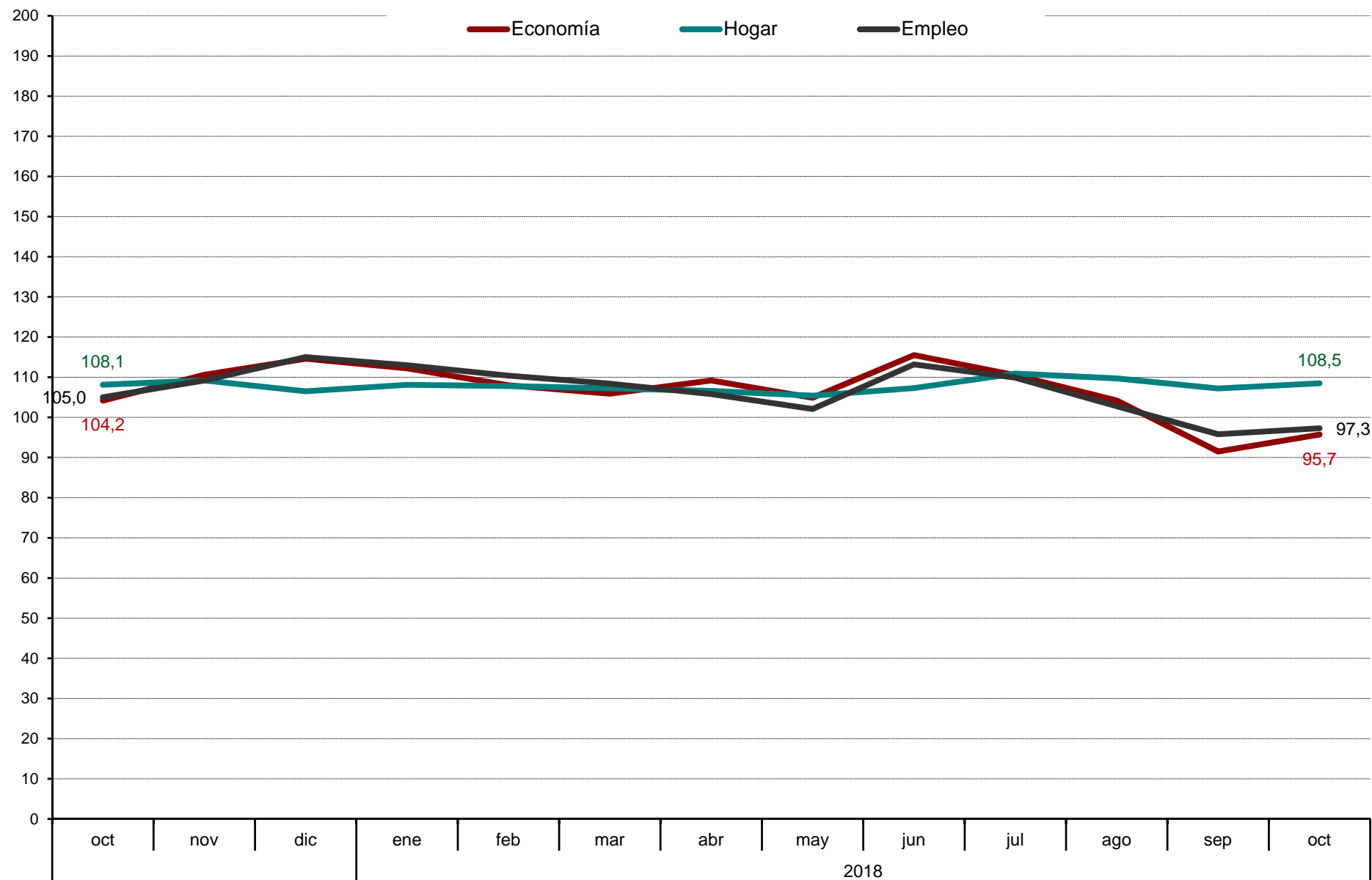


Gráfico 4.1 Evolución mensual de las expectativas sobre precios, tipos de interés, ahorro y consumo duradero

