

# CIS

Centro de Investigaciones Sociológicas

## ***INDICADOR DE CONFIANZA DEL CONSUMIDOR. MES DE MAYO***

**EVOLUCIÓN DE INDICADORES**

*Estudio nº 3176  
Mayo 2017*

El **Indicador mensual de Confianza del Consumidor (ICC)** ha sido elaborado en España por el Instituto de Crédito Oficial entre los años 2004 y 2011. Desde noviembre de 2011 el ICC lo elabora el Centro de Investigaciones Sociológicas.

El ICC se calcula como media aritmética de los balances de la **situación actual** de la economía familiar, de la economía española y del empleo, respecto a la que existía hace seis meses, y de las **expectativas** respectivas para los próximos seis meses.

El ICC, como los indicadores de situación actual y de expectativas, puede tomar valores que oscilan entre 0 y 200. Por encima de 100, indica una percepción positiva de los consumidores y por debajo de 100 una percepción negativa.

En el siguiente enlace se puede consultar una explicación más detallada del ICC y su metodología:

[http://www.cis.es/cis/opencms/ES/13\\_Indicadores/Indicadores/ICC/index.jsp](http://www.cis.es/cis/opencms/ES/13_Indicadores/Indicadores/ICC/index.jsp)

## Comentarios al ICC del mes de mayo de 2017

|                                | May  | Jun   | Jul  | Ago   | Sep  | Oct  | Nov   | Dic   | Ene   | Feb   | Mar   | Abril | May   |
|--------------------------------|------|-------|------|-------|------|------|-------|-------|-------|-------|-------|-------|-------|
|                                | 2016 | 2016  | 2016 | 2016  | 2016 | 2016 | 2016  | 2016  | 2017  | 2017  | 2017  | 2017  | 2017  |
| INDICADOR CONFIANZA CONSUMIDOR | 90,7 | 96,3  | 94,8 | 97,3  | 91,0 | 90,7 | 99,4  | 100,7 | 98,3  | 95,1  | 99,7  | 106,7 | 105,4 |
| INDICADOR DE SITUACIÓN ACTUAL  | 82,9 | 87,4  | 90,0 | 90,1  | 83,8 | 82,6 | 88,5  | 92,2  | 88,9  | 85,5  | 91,4  | 100,4 | 98,6  |
| INDICADOR DE EXPECTATIVAS      | 98,6 | 105,1 | 99,7 | 104,4 | 98,1 | 98,7 | 110,2 | 109,3 | 107,6 | 104,7 | 107,9 | 113,1 | 112,1 |

- El ICC del mes de mayo se sitúa en 105,4 puntos, 1,3 puntos por debajo del dato del mes anterior. Este descenso del ICC se produce por una peor valoración de la situación actual, que retrocede 1,8 puntos en este mes, y de las expectativas, que descienden 1 punto. No obstante, el ICC continúa claramente por encima de los 100 puntos y en valores muy similares a los observados durante el año 2015 cuando se obtuvieron los valores más altos de toda la serie histórica.

En relación al mes de mayo del pasado año el avance es significativo: el ICC sube 14,7 puntos, con un crecimiento muy similar en términos absolutos para la valoración de las expectativas (+13,5 puntos) y la situación actual que aumenta 15,7 puntos. En términos porcentuales, el perfil de la evolución registrada ofrece mayores diferencias entre sus componentes: el ICC crece un 16,1% como resultado de un aumento del 19% en la valoración de la situación actual y del 13,7% en las expectativas.

Expresado en tasas de variación, el ICC respecto al pasado mes de abril pierde un 0,01 en términos absolutos o un 1,2 en porcentaje, mientras que la tasa interanual crece un 16,2% en relación al mismo mes de 2016. Por último, tomando como base enero de 2005, el ICC se encuentra en estos momentos 7,6 puntos por encima de los valores que se obtuvieron entonces, mientras que en mayo del pasado año esa misma diferencia se situaba en -7,4 puntos.

- **El índice de valoración de la situación actual** se sitúa en mayo en 98,6 puntos, con una pérdida de 1,8 puntos en relación al obtenido el pasado mes de abril. Esta negativa evolución del indicador es el resultado de un comportamiento muy heterogéneo de sus tres componentes: la valoración de la evolución general de la economía desciende en 3,9 puntos, la percepción de las posibilidades del mercado de trabajo pierde 2,9 puntos y la valoración de la situación de los hogares ofrece un avance de 1,6 puntos.

En relación a los datos de mayo de 2016 la evolución vuelve a ser positiva. La valoración de la situación económica del país es hoy 22 puntos superior, las opciones que ofrece el mercado de trabajo se valoran 17,7 puntos por encima del valor de hace un año y la situación en los hogares muestra un crecimiento de 7,5 puntos en los últimos doce meses. Si analizamos los incrementos en términos relativos las diferencias siguen siendo relevantes: desde mayo de 2016 la valoración de las posibilidades del mercado de trabajo ha crecido un 21,3%, la valoración de la situación económica general aumenta un 27,9%, mientras que la variación respecto a la situación de los hogares se limita a un +8,6%.

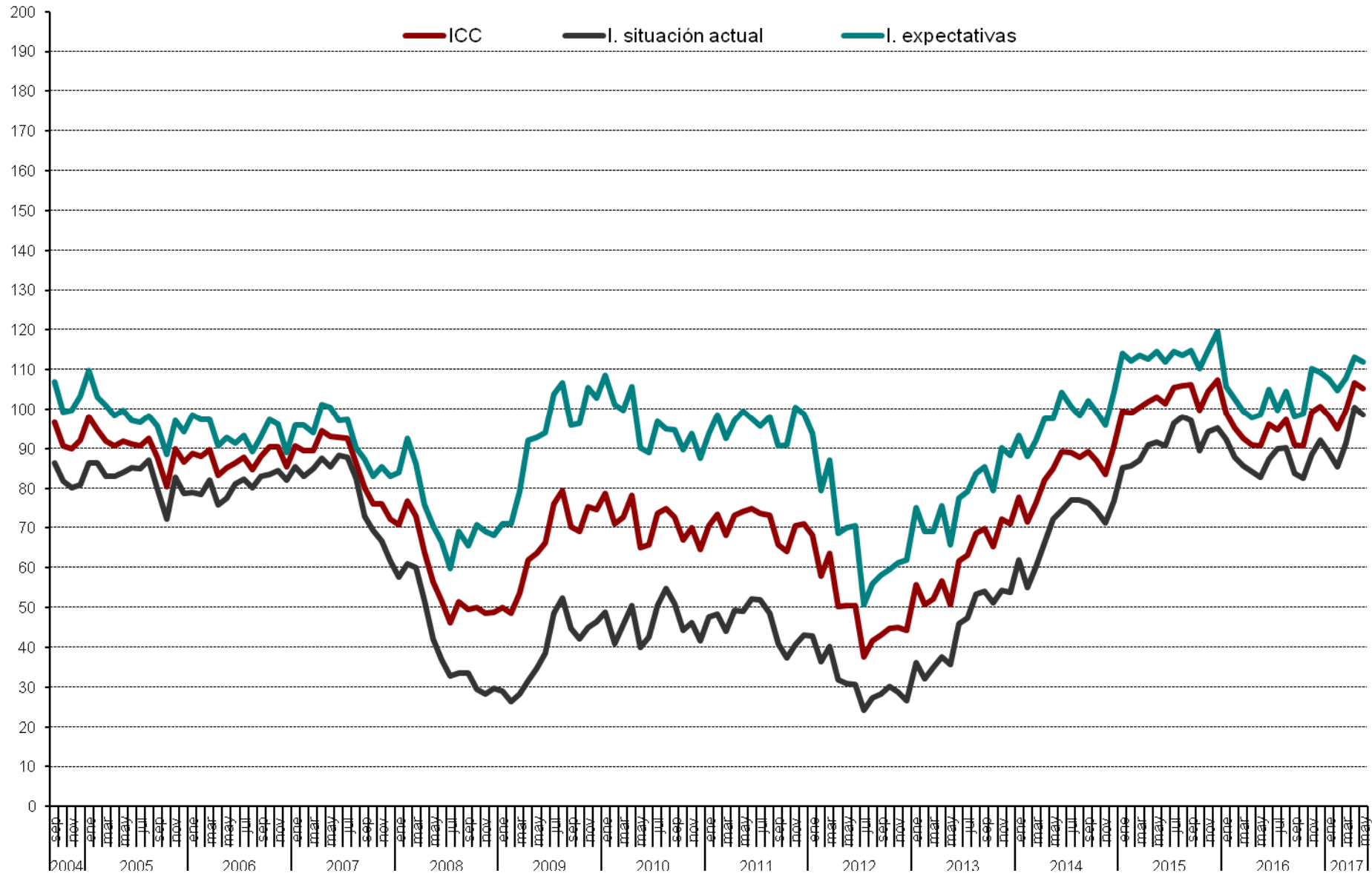
- **El índice de expectativas** llega en este mes a los 112,1 puntos, un descenso de 1 punto respecto al mes precedente. La evolución de sus tres componentes es muy similar a la ya comentada para el índice de situación actual: una evolución positiva para las expectativas de los hogares, que aumenta en 1,4 puntos, y negativa respecto a la situación económica general (-1,8 puntos) y las expectativas sobre el empleo, -2,7 puntos.

En términos interanuales, los datos de expectativas ofrecen una evolución favorable. Desde mayo del pasado año, las expectativas respecto a la situación económica del país se han incrementado en 19,8 puntos y las referidas al futuro del empleo aumentan de forma similar, 20,3 puntos. Por su parte, las expectativas de los hogares permanecen casi estables con un ligero avance de 0,5 puntos. En porcentaje, las expectativas respecto de la situación económica general y las referidas al empleo han aumentado en el último año un 20,8% y 21,3% respectivamente, mientras que las de los hogares crecen un escaso 0,5%.

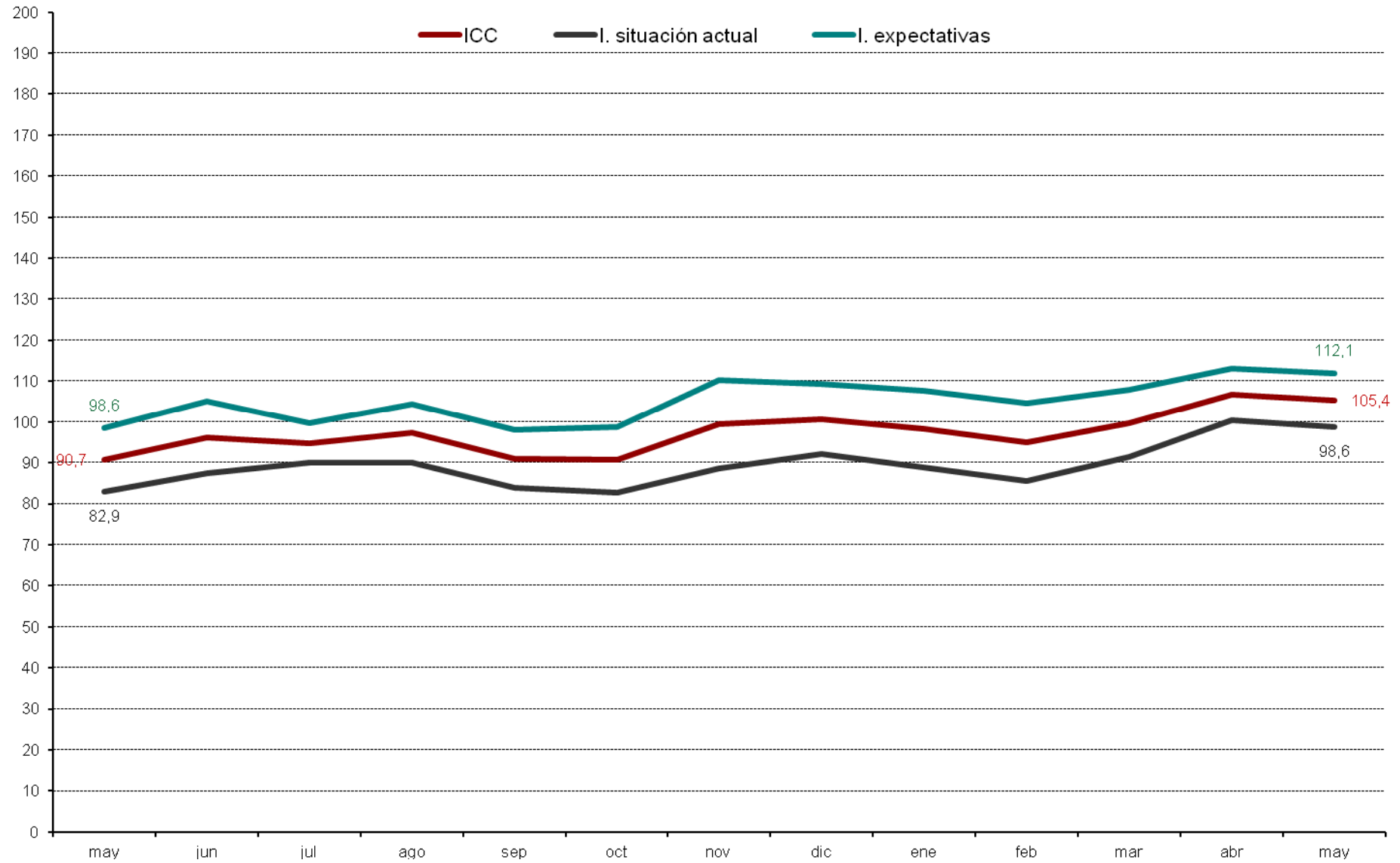
- Finalmente, y como información adicional al ICC, la evolución de las expectativas en relación a los precios, tipos de interés, las posibilidades de ahorro de los hogares y la compra de bienes duraderos muestra un desarrollo coincidente con las pautas y los datos comentados hasta ahora sobre el ICC. En términos mensuales, se observa un aumento de las expectativas de ahorro (+3,6 puntos) y de consumo de bienes duraderos (+2,4 puntos). Junto a esto, vuelven a aumentar en este mes los temores de inflación, 1,7 puntos y descienden las expectativas de crecimiento del tipo de interés, -1,4 puntos.

Los valores de consumo y de ahorro, aunque todavía están lejos de los máximos registrados en 2005, aparecen ya situados en valores previos a los años de crisis, muy similares a los que se obtenían en el año 2006 y, con ligeras oscilaciones, se mantienen básicamente estables desde el primer trimestre de 2015. De hecho, el índice de consumo de este mes es el valor más alto registrado desde marzo de 2006.

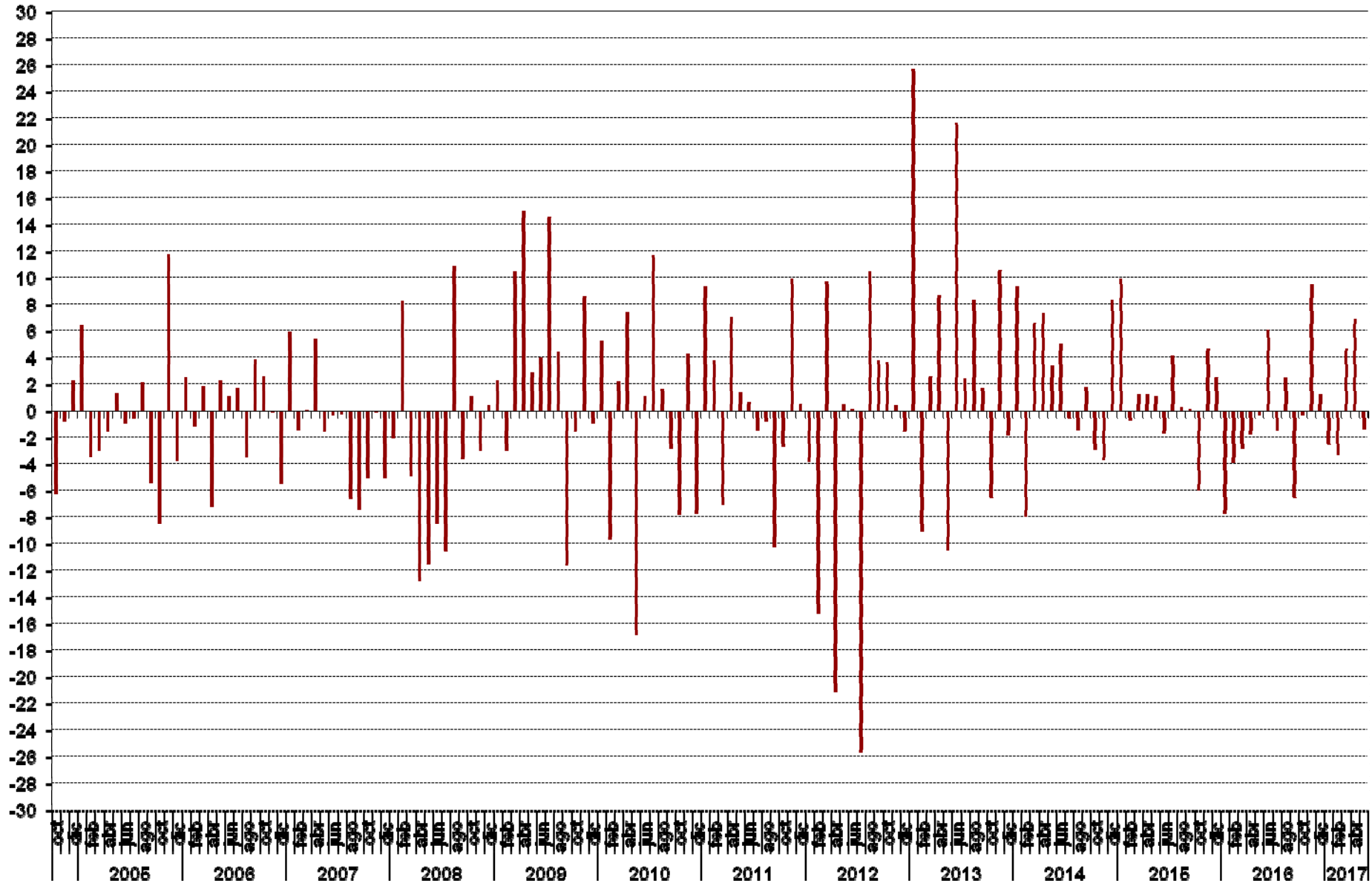
Evolución del ICC, I. situación actual e I. de expectativas



Evolución anual (2016-2017) del ICC

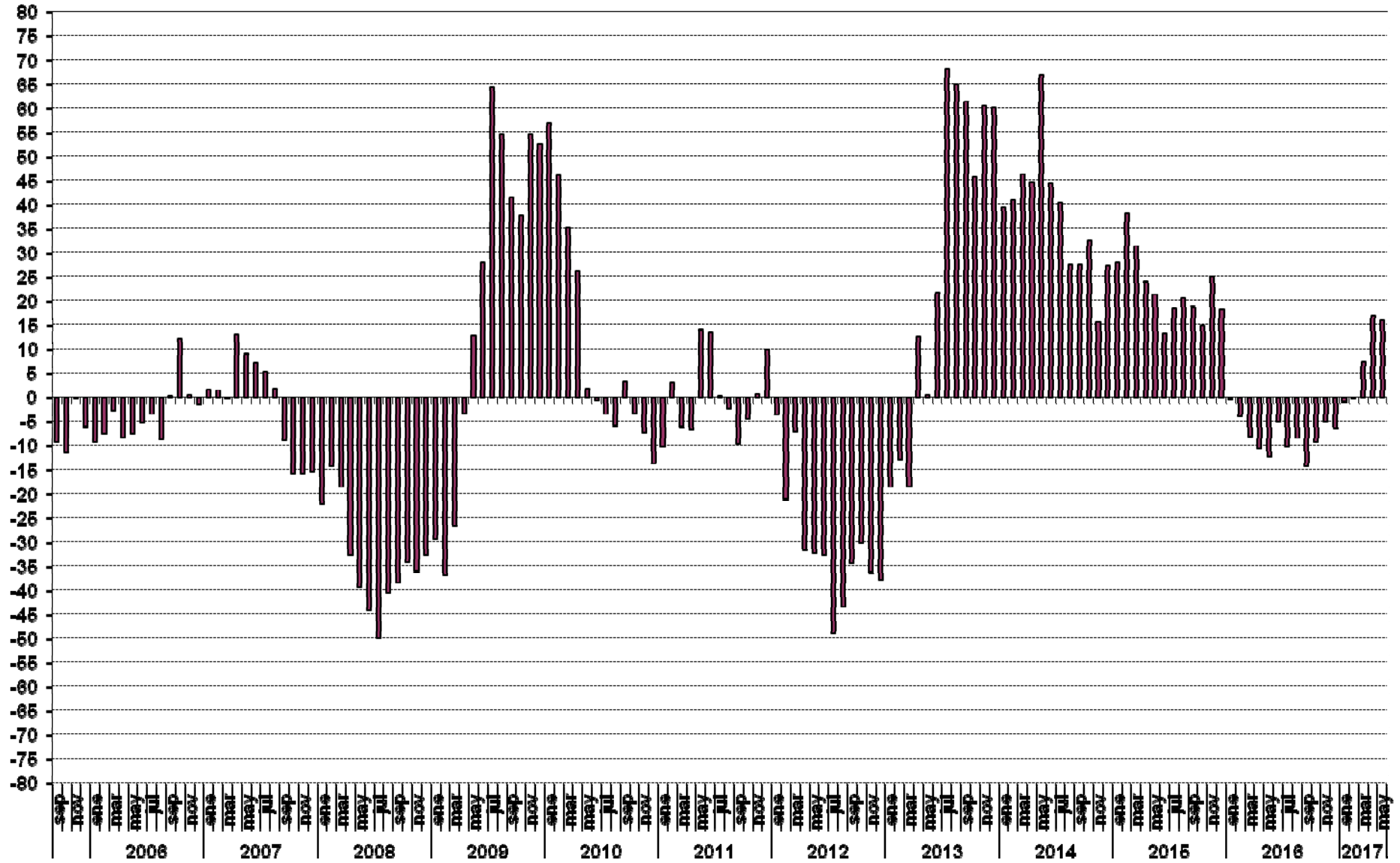


ICC Tasa mensual (en %)

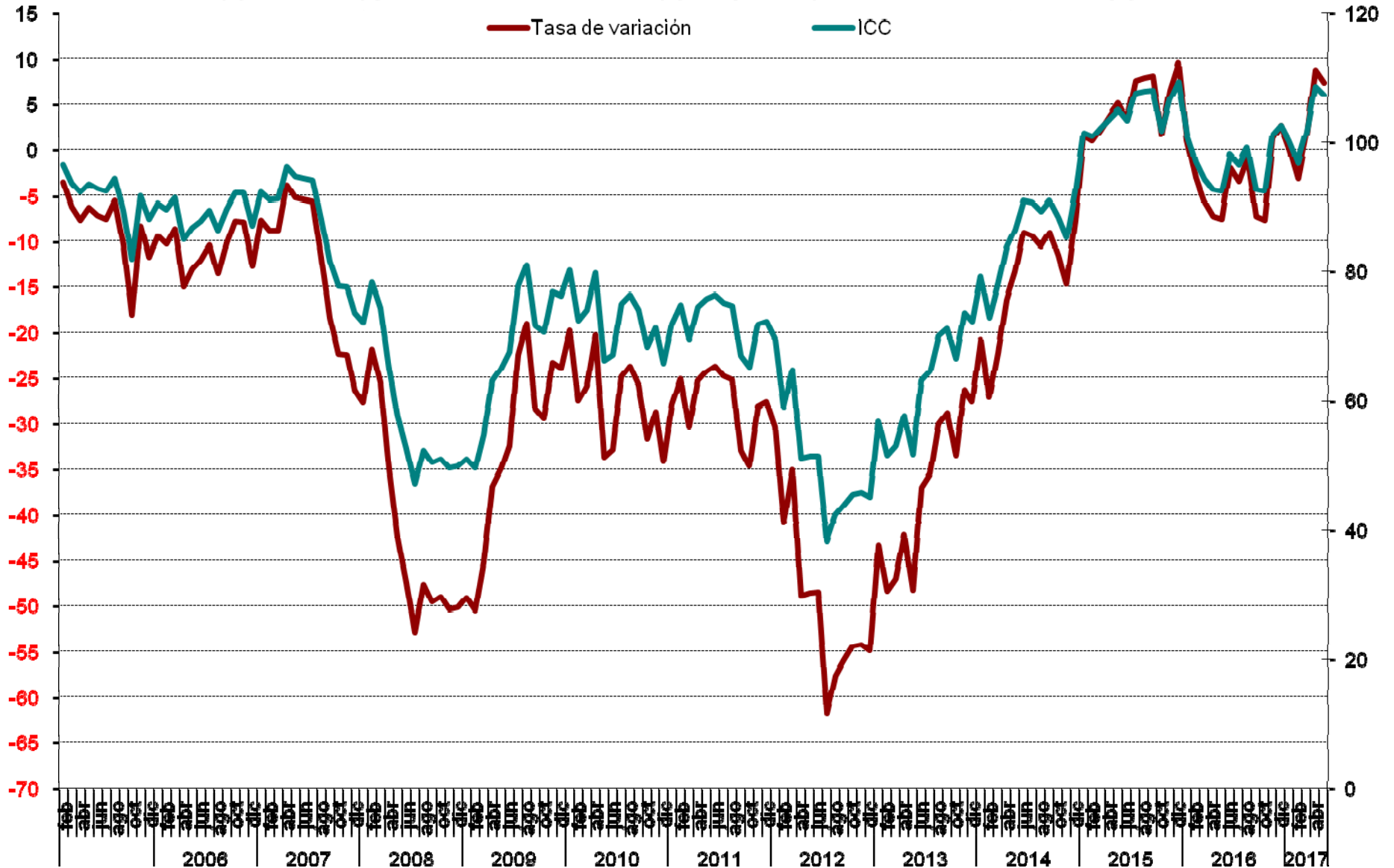




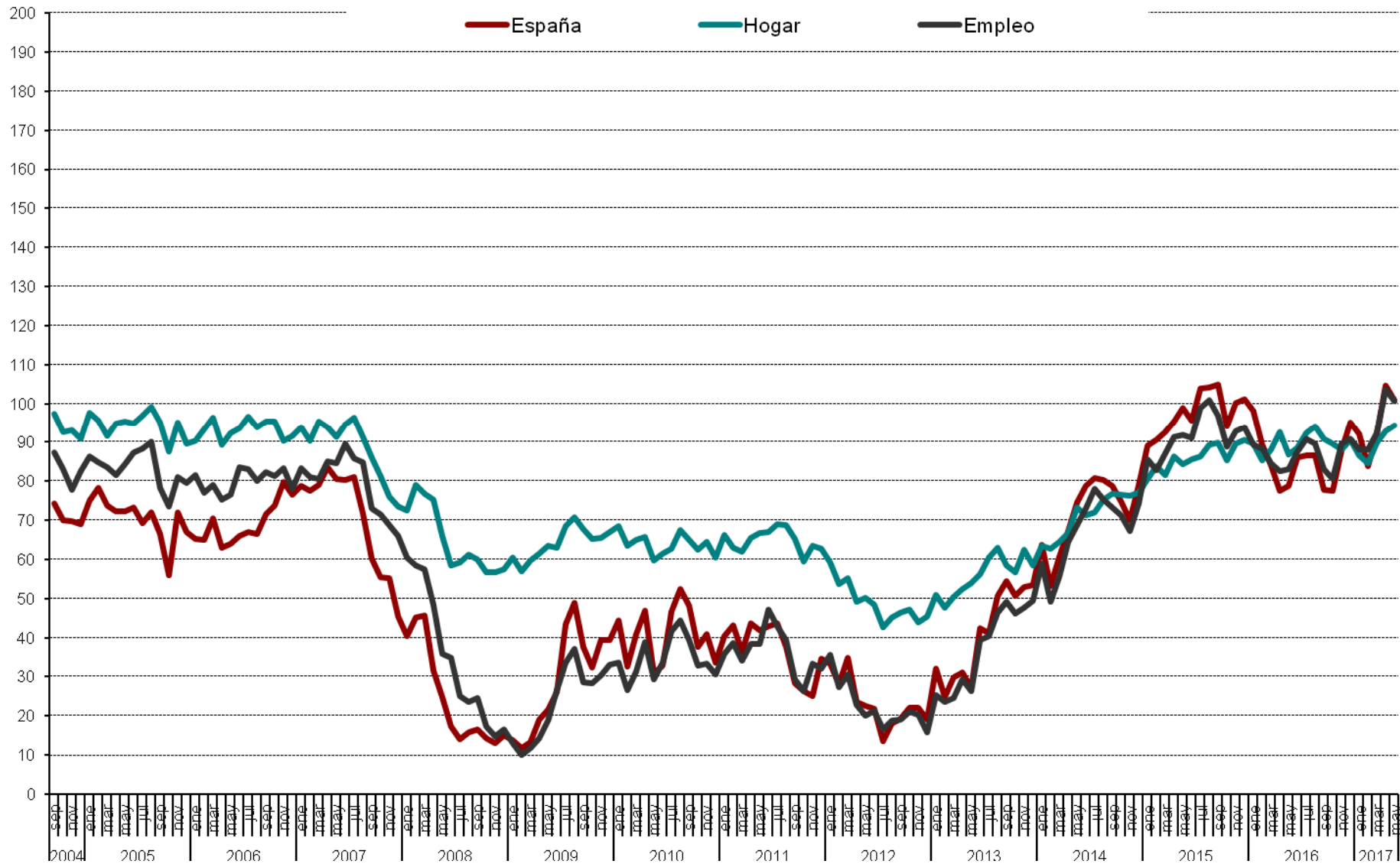
ICC tasa Interanual (en %)



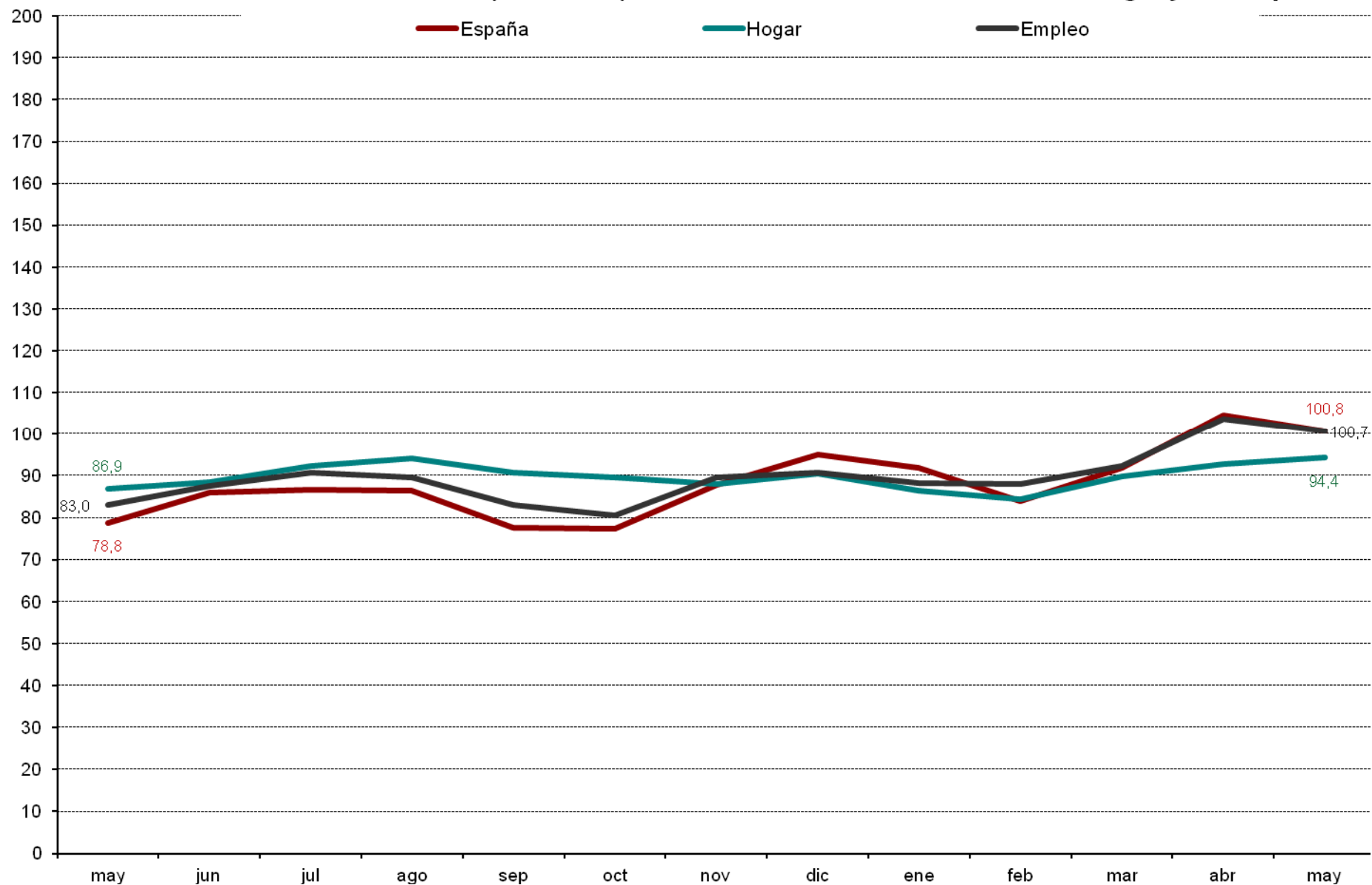
ICC (eje derecho) y tasa de variación en % (eje izquierdo). Base = enero 2005= 0 Izq. y 100 dcha.



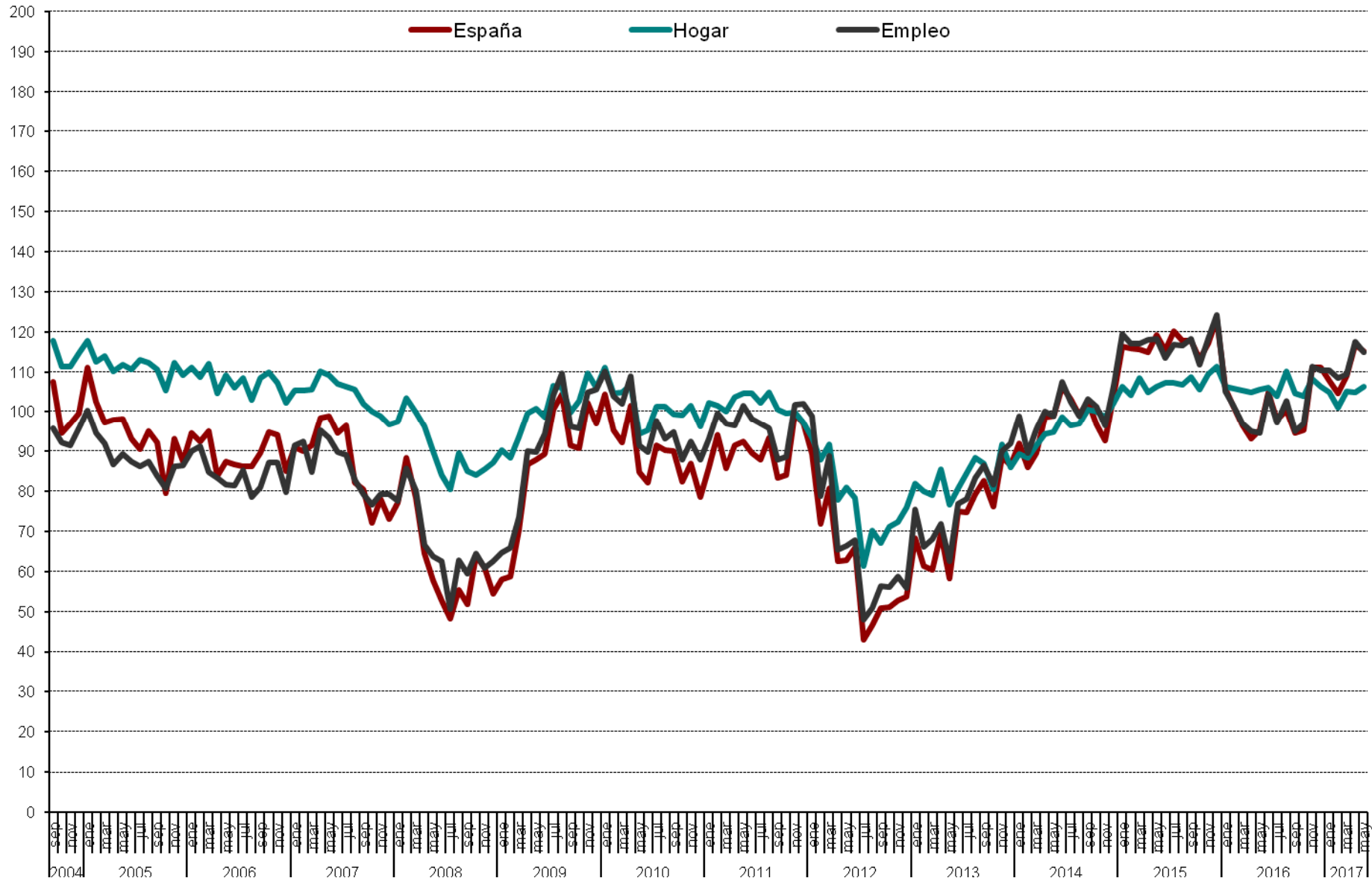
Valoración de la situación actual de la economía española, del hogar y del empleo



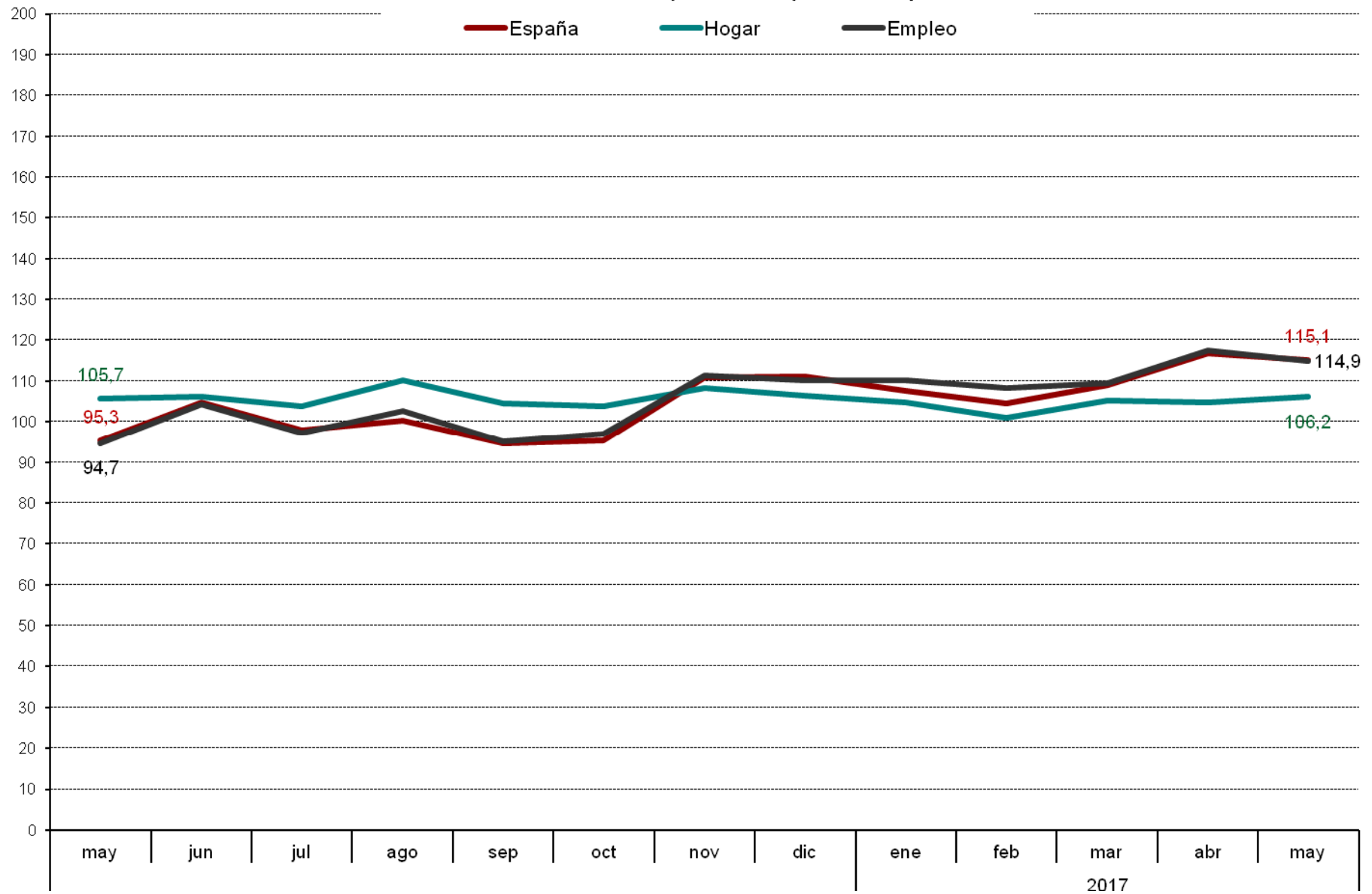
Evolución anual (2016-2017): situación actual de la economía, del hogar y del empleo



Evolución mensual de las expectativas



Evolución anual (2016-2017) de las expectativas



**Evolución mensual expectativas sobre precios, t. Interes, ahorro y consumo duradero**

