

CIS

Centro de Investigaciones Sociológicas

INDICADOR DE CONFIANZA DEL CONSUMIDOR. MES DE NOVIEMBRE

EVOLUCIÓN DE INDICADORES

Estudio nº 3160
Noviembre 2016

El **Indicador mensual de Confianza del Consumidor (ICC)** ha sido elaborado en España por el Instituto de Crédito Oficial entre los años 2004 y 2011. Desde noviembre de 2011 el ICC lo elabora el Centro de Investigaciones Sociológicas.

El ICC se calcula como media aritmética de los balances de la **situación actual** de la economía familiar, de la economía española y del empleo, respecto a la que existía hace seis meses, y de las **expectativas** respectivas para los próximos seis meses.

El ICC, como los indicadores de situación actual y de expectativas, puede tomar valores que oscilan entre 0 y 200. Por encima de 100, indica una percepción positiva de los consumidores y por debajo de 100 una percepción negativa.

En el siguiente enlace se puede consultar una explicación más detallada del ICC y su metodología:

http://www.cis.es/cis/opencms/ES/13_Indicadores/Indicadores/ICC/index.jsp

Comentarios al ICC del mes de noviembre de 2016

	Nov	Dic	Ene	Feb	Mar	Abr	May	Jun	Jul	Ago	Sep	Oct	Nov
	2015	2015	2016	2016	2016	2016	2016	2016	2016	2016	2016	2016	2016
INDICADOR CONFIANZA CONSUMIDOR	104,6	107,4	99,1	95,2	92,6	91,0	90,7	96,3	94,8	97,3	91,0	90,7	99,4
INDICADOR DE SITUACIÓN ACTUAL	94,2	95,2	92,4	87,7	85,6	84,3	82,9	87,4	90,0	90,1	83,8	82,6	88,5
INDICADOR DE EXPECTATIVAS	114,9	119,6	105,7	102,7	99,6	97,8	98,6	105,1	99,7	104,4	98,1	98,7	110,2

- El ICC del mes de noviembre se sitúa en 99,4 puntos, 8,7 puntos por encima del dato del mes anterior. Esta notable subida del ICC se produce por el incremento en la valoración de la situación actual (+5,9 puntos) y, especialmente, por el fuerte crecimiento de las expectativas, +11,5 puntos.

En relación al mes de noviembre del pasado año la evolución continúa siendo negativa: el descenso alcanza los 5,2 puntos, con pérdidas ligeramente inferiores en las expectativas (-4,7 puntos) frente a la evolución en términos absolutos para la valoración de la situación actual, que desciende 5,7 puntos. En términos porcentuales el perfil de la evolución registrada es muy similar: el ICC baja un 5% como resultado de un descenso del 6% en la valoración de la situación actual y una pérdida del 4,1% en las expectativas.

Expresado en tasas de variación, el ICC respecto al pasado mes de octubre sube un 0,10 en términos absolutos o un 9,6% en porcentaje, mientras que la tasa interanual retrocede un 5% en relación al mismo mes de 2015. Por último, tomando como base enero

de 2005, el ICC se encuentra en estos momentos 1,4 puntos por encima de los valores que se obtuvieron en ese momento, mientras que en noviembre del pasado año esa misma diferencia se situaba en +7 puntos.

- **El índice de valoración de la situación actual** se sitúa en noviembre en 88,5 puntos, con un aumento de 5,9 puntos en relación al obtenido el pasado mes de octubre. Esta evolución del indicador es el resultado de un comportamiento positivo de dos de sus tres componentes: la valoración de la situación económica que crece 10,3 puntos y la valoración de la situación del mercado de trabajo que avanza en 9,1 puntos. Por su parte, la valoración de la situación actual de los hogares retrocede ligeramente, -1,6 puntos en los últimos 30 días.

En relación a los datos de noviembre de 2015 la evolución registrada ofrece un perfil negativo que presenta grandes diferencias entre sus tres componentes. La valoración de la situación económica del país es hoy 12,4 puntos inferior, las opciones que ofrece el mercado de trabajo se valoran 3,1 puntos por debajo del valor de hace un año y la situación en los hogares limita su retroceso a unos escasos -1,5 puntos desde entonces. Si analizamos la evolución en términos relativos las diferencias son muy similares: desde noviembre de 2015 la valoración de la situación económica general pierde un 12,4%, las posibilidades del mercado de trabajo han descendido un 3,3%, mientras que la situación de los hogares ofrece una caída del 1,7%.

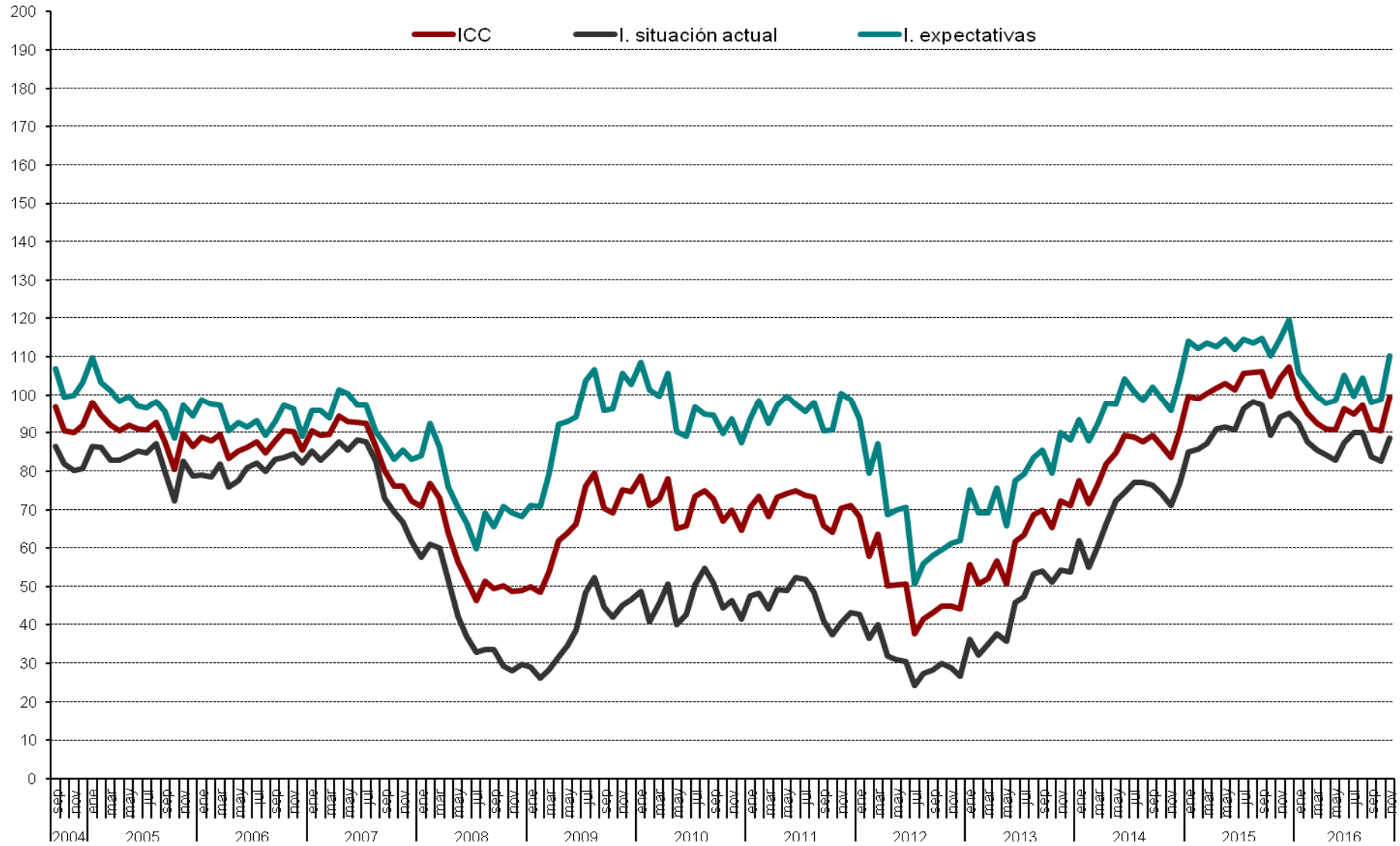
- **El índice de expectativas** llega en este mes a los 110,2 puntos, un aumento de 11,5 puntos respecto al mes precedente. La evolución extraordinariamente positiva de este indicador se sustenta fundamentalmente en el incremento de las expectativas respecto al futuro de la economía española y del empleo, +15,5 y +14,5 puntos respectivamente. Por su parte, las expectativas de los hogares también crecen, pero de forma más moderada, +4,3 puntos.

En términos interanuales, los datos de expectativas vuelven a mostrar una evolución desfavorable. Desde noviembre del pasado año, las expectativas respecto a la situación económica del país y las referidas al mercado de trabajo se han recortado en 6 y 6,9 puntos, respectivamente, mientras que las de los hogares retroceden únicamente 1,2 puntos. En porcentaje, las expectativas respecto de la situación económica general se han recortado en el último año un 5,1%, las referidas al empleo un 5,8% y las de los hogares un 1,1%.

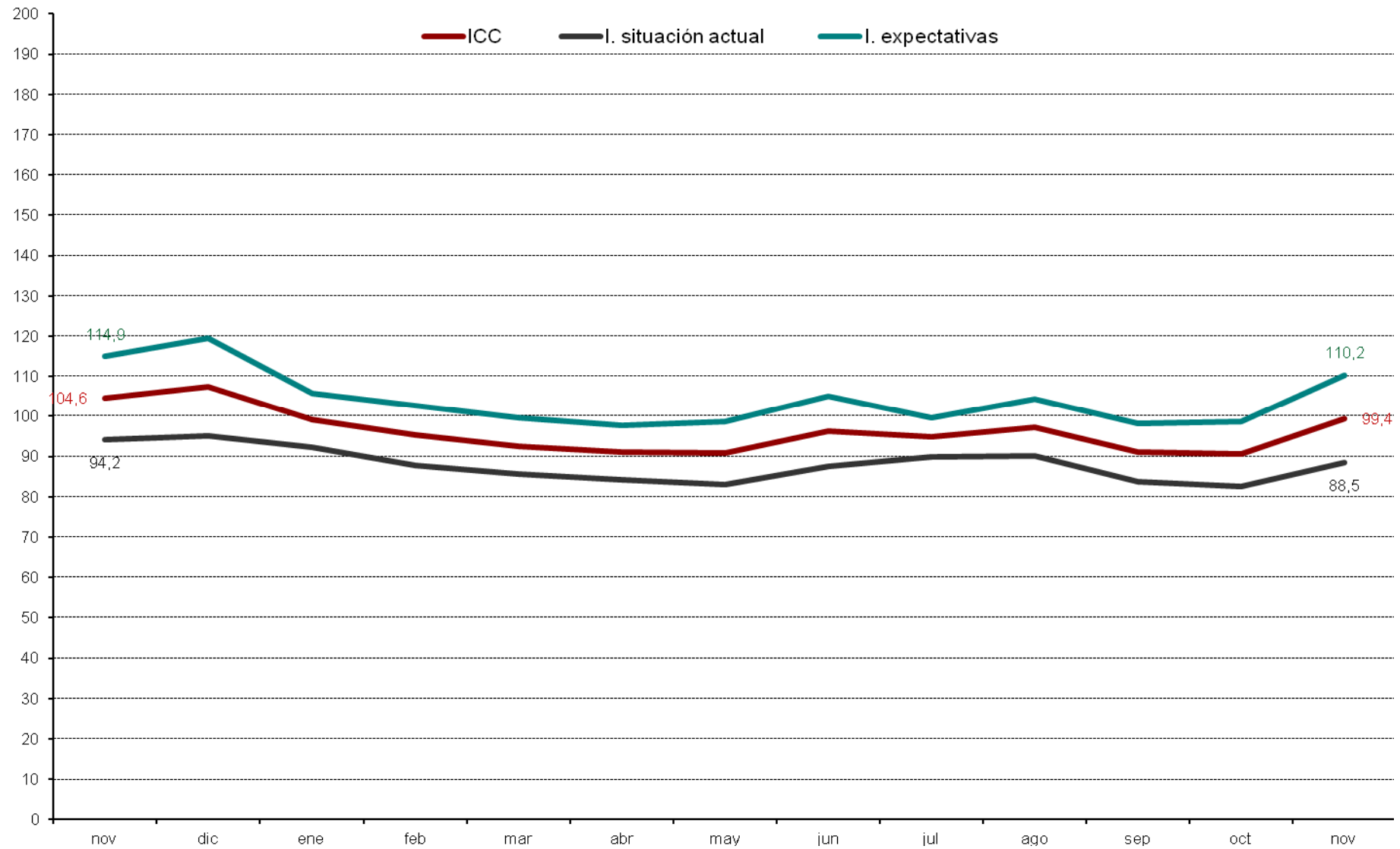
- **Finalmente, y como información adicional al ICC**, la evolución de las expectativas en relación a los precios, tipos de interés, las posibilidades de ahorro de los hogares y la compra de bienes duraderos muestra un desarrollo un poco distinto a las pautas y los datos comentados en los tres últimos meses. Así, las expectativas de consumo y ahorro oscilan de forma similar a la evolución del ICC, mientras que los temores de inflación y subidas del precio del dinero, que venían aumentando de forma continuada, en este mes presentan un comportamiento diferenciado. Continúan creciendo los temores de inflación, pero disminuyen ligeramente las expectativas de subida de los tipos de interés.

En concreto, en este mes de noviembre, se observa un claro aumento en las expectativas de consumo y ahorro, +2,8 puntos y +3,5, respectivamente. Por su parte, descienden con claridad (-2 puntos) los temores a futuros incrementos de los tipos de interés, mientras siguen aumentando las expectativas de inflación, +0,9 puntos.

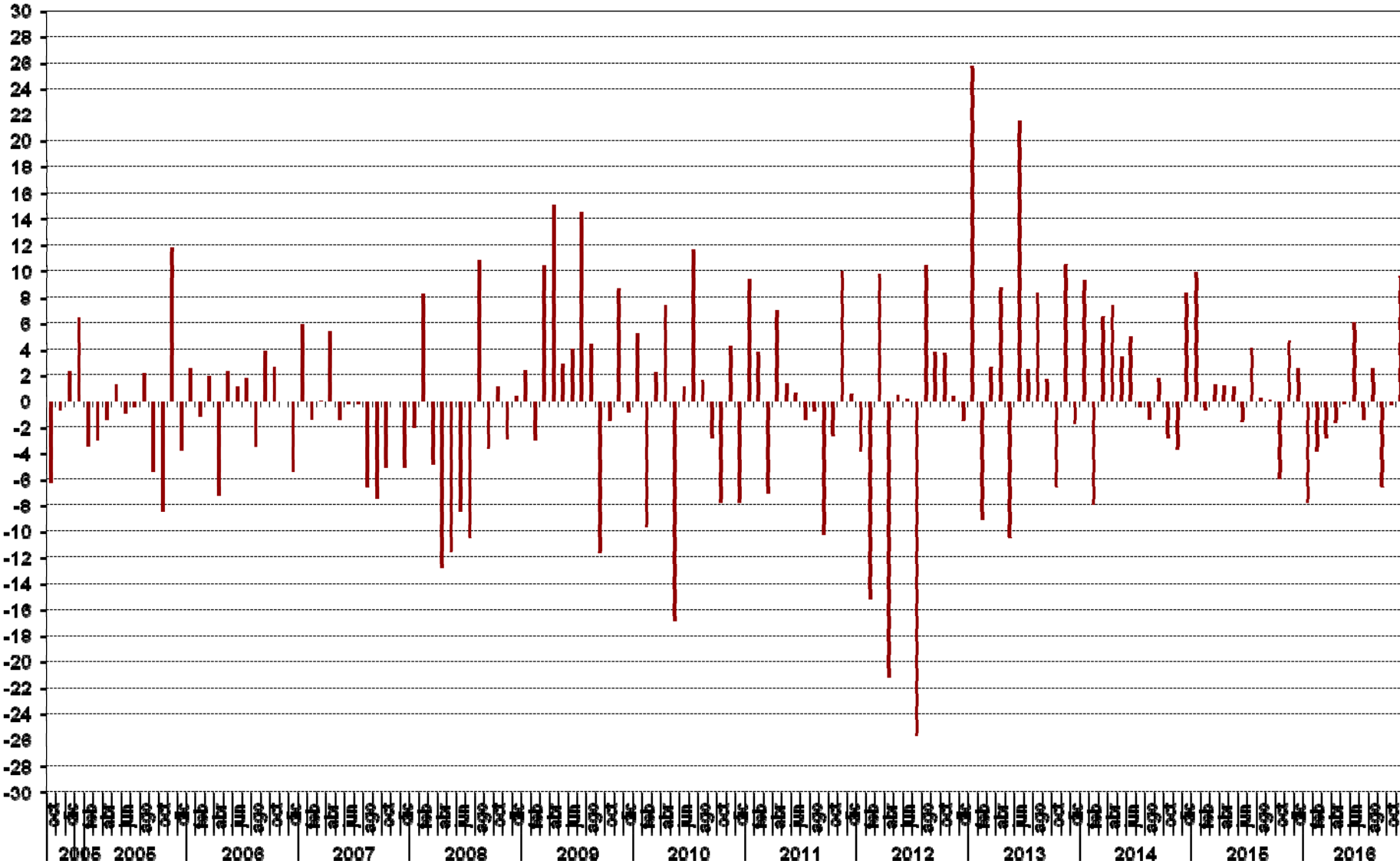
Evolución del ICC, I. situación actual e I. de expectativas



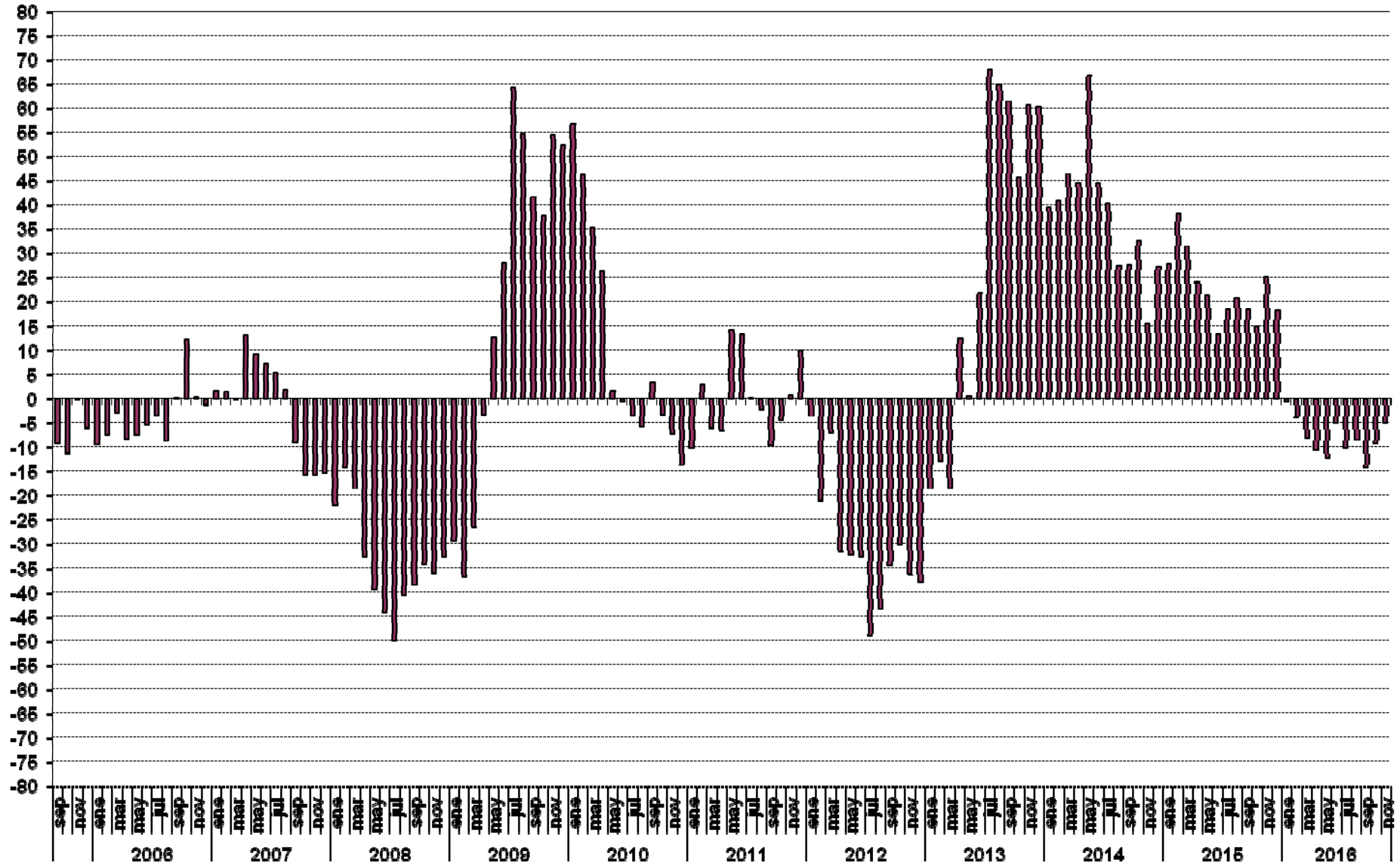
Evolución anual (2015-2016) del ICC

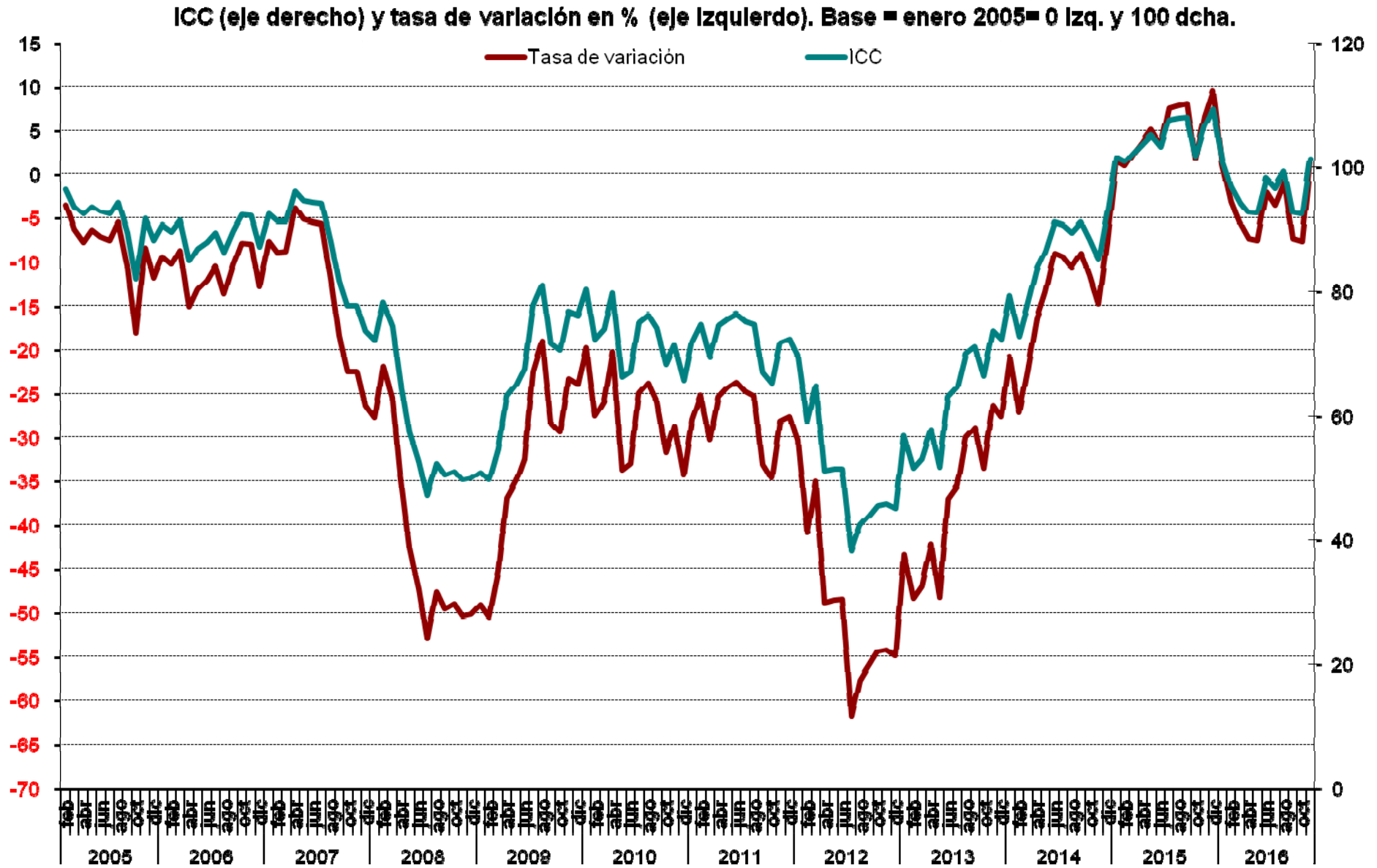


ICC Tasa mensual (en %)

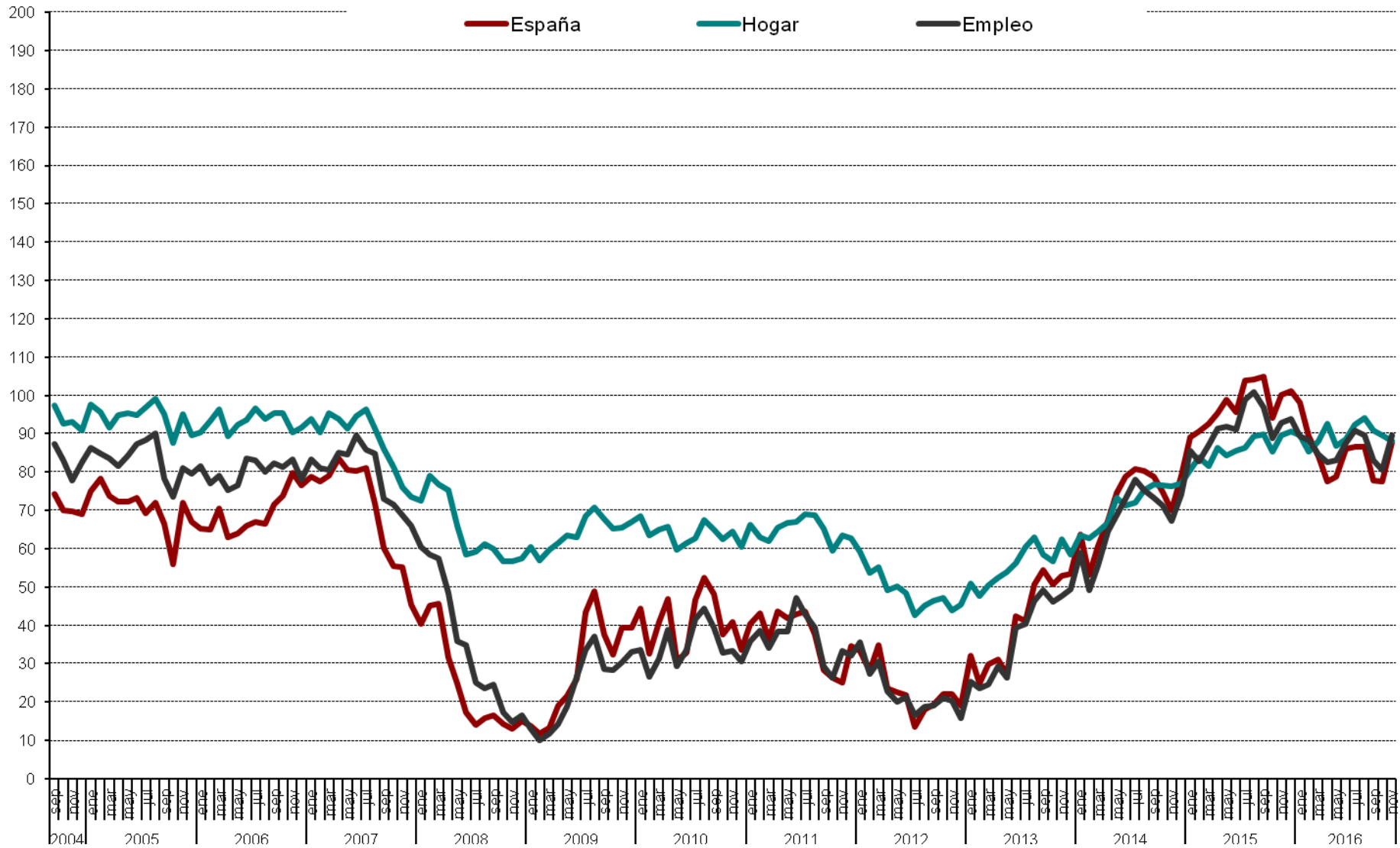


ICC tasa Interanual (en %)

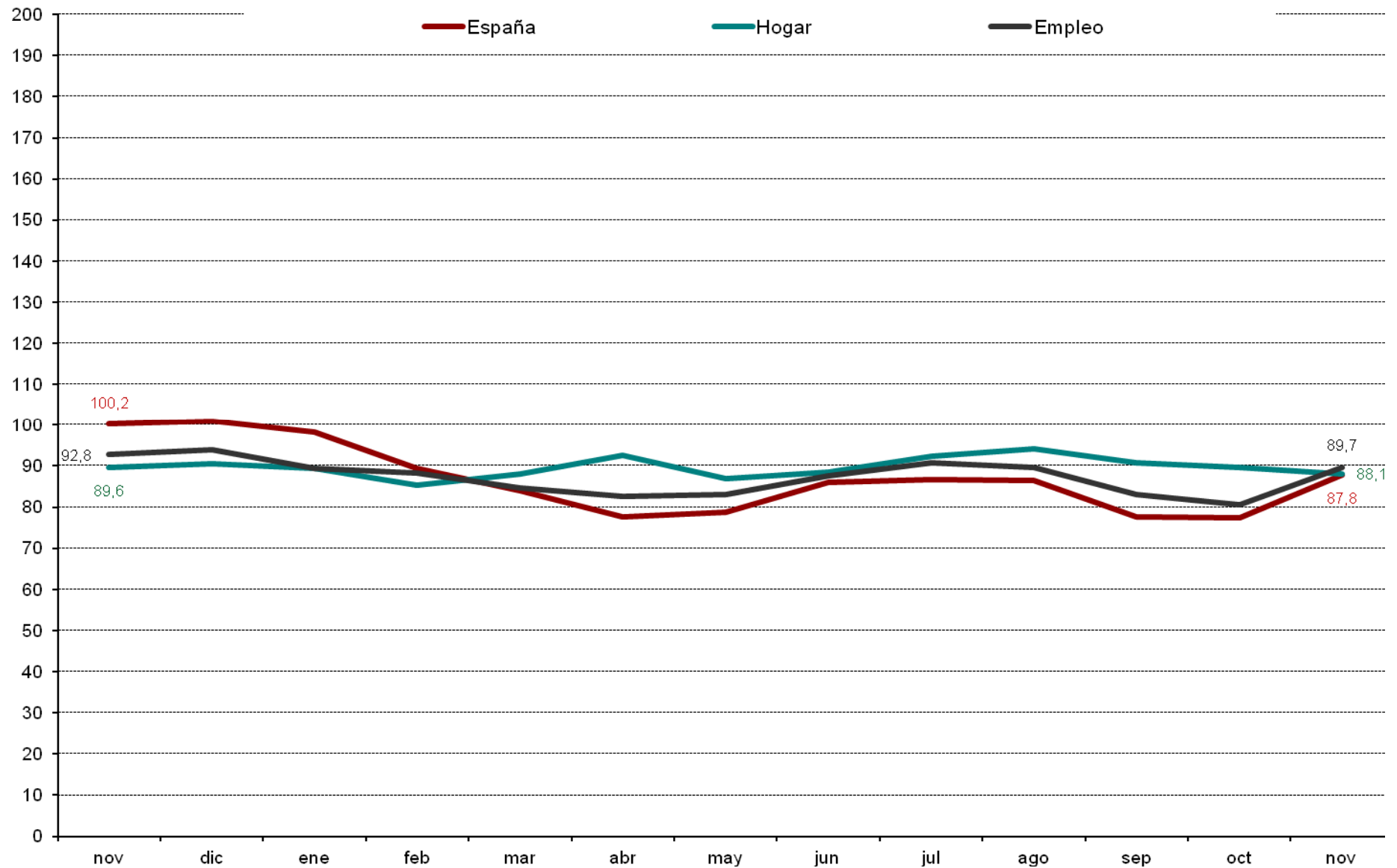




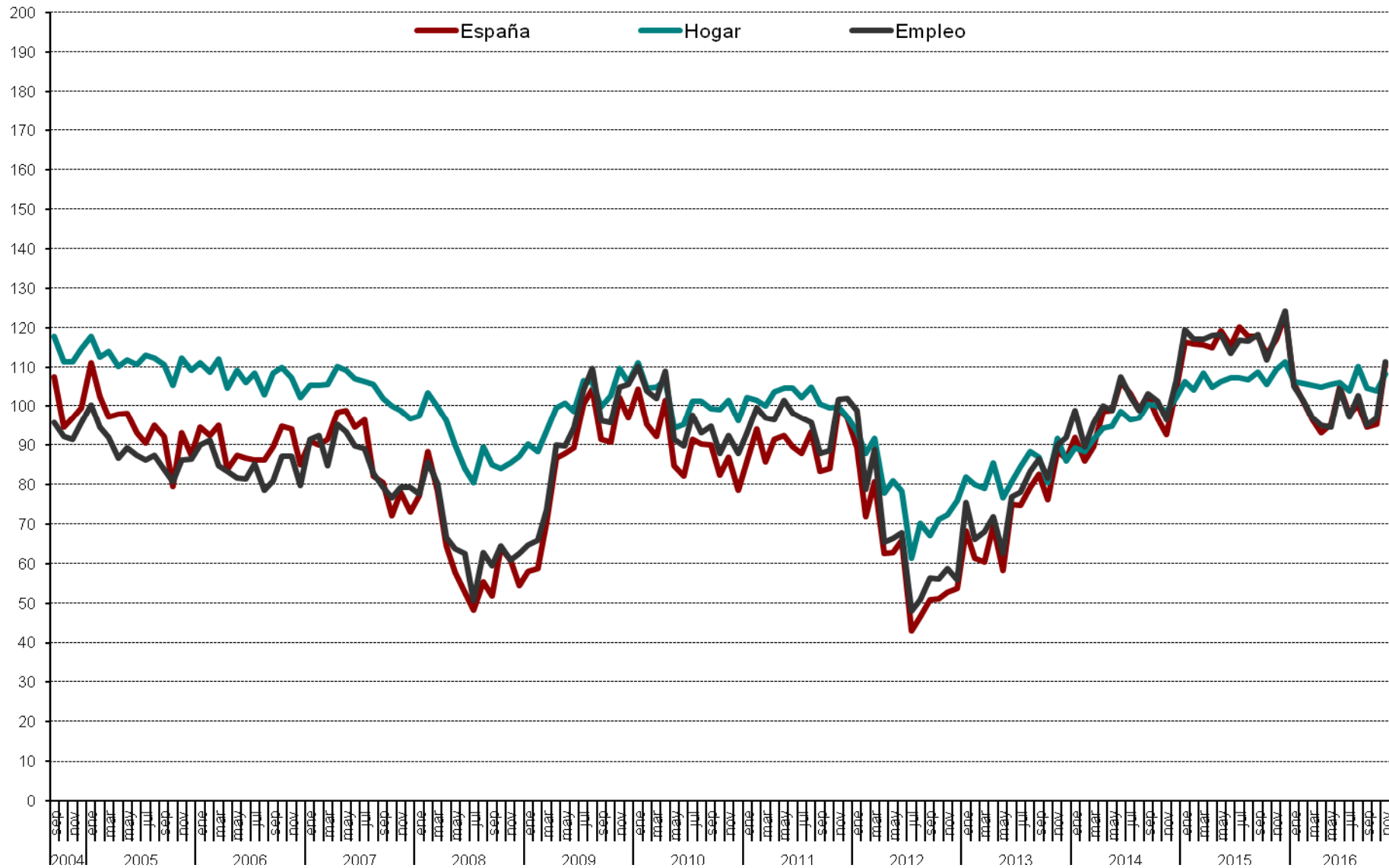
Valoración de la situación actual de la economía española, del hogar y del empleo



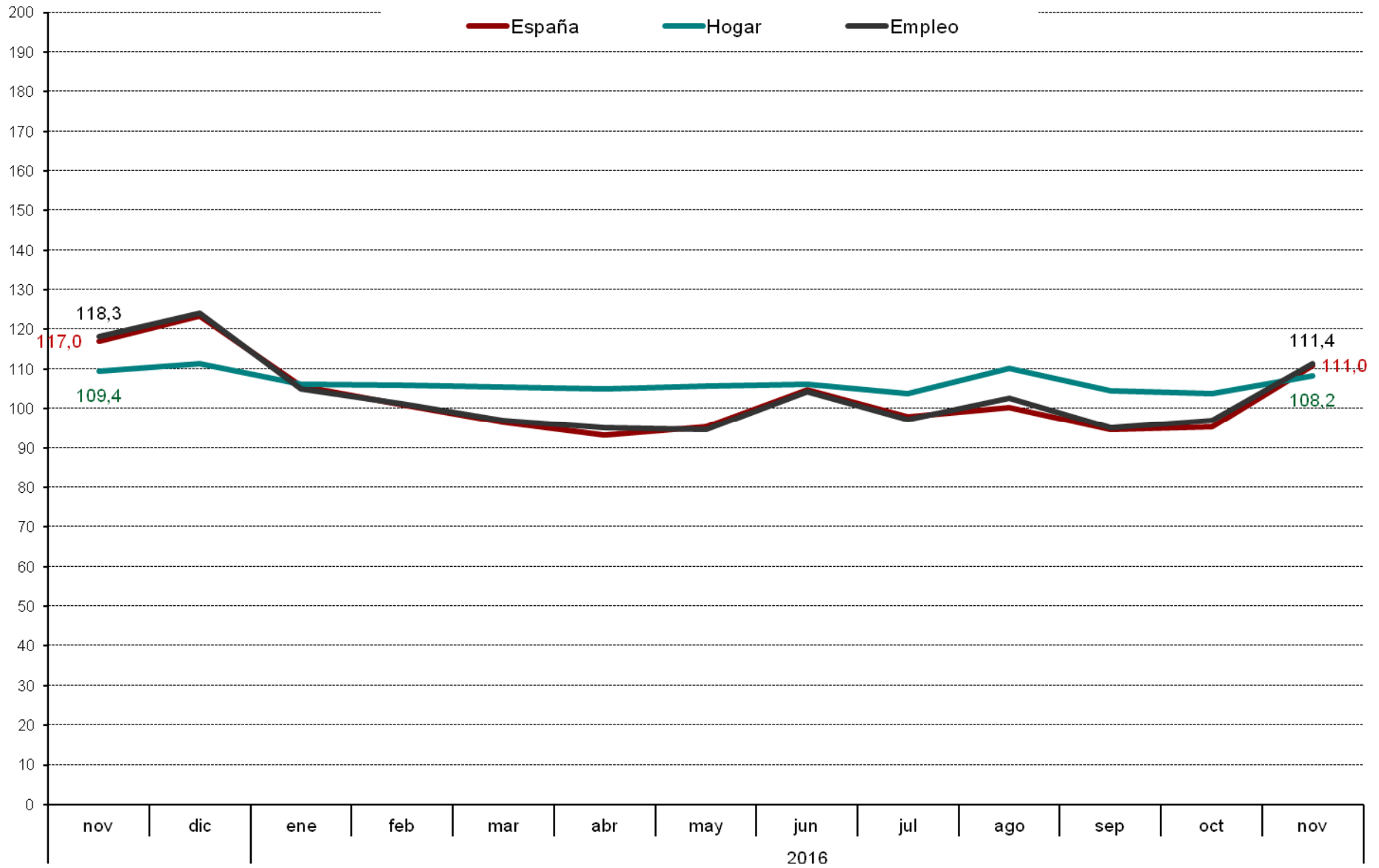
Evolución anual (2015-2016): situación actual de la economía, del hogar y del empleo



Evolución mensual de las expectativas



Evolución anual (2015-2016) de las expectativas



Evolución mensual expectativas sobre precios, t. Interes, ahorro y consumo duradero

