

CIS

Centro de Investigaciones Sociológicas

INDICADOR DE CONFIANZA DEL CONSUMIDOR. MES DE OCTUBRE

EVOLUCIÓN DE INDICADORES

*Estudio nº 3116
Octubre 2015*

El Indicador mensual de Confianza del Consumidor (ICC) ha sido elaborado en España por el Instituto de Crédito Oficial entre los años 2004 y 2011. Desde noviembre de 2011 el ICC lo elabora el Centro de Investigaciones Sociológicas a partir de una encuesta realizada por GfK Emer Ad Hoc Research a 1.400 consumidores, muestra que se amplió a 1.510 en septiembre de 2014.

El ICC se calcula como media aritmética de los balances de la **situación actual** de la economía familiar, de la economía española y del empleo, respecto a la que existía hace seis meses, y de las **expectativas** respectivas para los próximos seis meses.

El ICC, como los indicadores de situación actual y de expectativas, puede tomar valores que oscilan entre 0 y 200. Por encima de 100, indica una percepción positiva de los consumidores y por debajo de 100 una percepción negativa.

En el siguiente enlace se puede consultar una explicación más detallada del ICC y su metodología:

http://www.cis.es/cis/opencms/ES/13_Indicadores/Indicadores/ICC/index.jsp

Comentarios al ICC de octubre de 2015

	Oct	Nov	Dic	Ene	Feb	Mar	Abr	May	Jun	Jul	Ago	Sep	Oct
	2014	2014	2014	2015	2015	2015	2015	2015	2015	2015	2015	2015	2015
INDICADOR CONFIANZA CONSUMIDOR	86,8	83,6	90,6	99,6	99,0	100,4	101,8	103,1	101,4	105,6	105,9	106,1	99,8
INDICADOR DE SITUACIÓN ACTUAL	74,2	71,2	76,8	85,1	85,7	87,1	91,0	91,6	90,7	96,4	98,2	97,2	89,4
INDICADOR DE EXPECTATIVAS	99,3	95,9	104,3	114,1	112,3	113,7	112,6	114,6	112	114,7	113,7	114,9	110,2

- **El ICC del mes de octubre se sitúa en 99,8 puntos, 6,3 puntos por debajo del dato del mes anterior.** Este fuerte descenso del índice se debe tanto al retroceso de las expectativas (-4,7 puntos), como al descenso de la valoración de la situación actual que pierde 7,8 puntos respecto al dato de septiembre. Por otra parte, esta evolución del índice es muy similar a la observada en 2013 y 2014, años en los que el dato de octubre también representó una fuerte corrección a la progresión del índice.

Por ello, en relación al mes de octubre del pasado año, el avance sigue siendo muy significativo; el incremento alcanza los 13 puntos, con ganancias superiores en términos absolutos para la valoración de la situación actual, +15,2 puntos, frente a las expectativas que crecen 10,9 puntos. En términos porcentuales, dado que los tres índices están muy cercanos al 100, el perfil de la evolución registrada es muy similar: el ICC aumenta un 13% como resultado de un crecimiento del 17% en la valoración de la situación actual y un incremento del 9,9% en las expectativas.

Expresado en tasas de variación, respecto al pasado mes de septiembre, el ICC retrocede un 0,06 en términos absolutos o un 6 en porcentaje, mientras que la tasa interanual crece un 15% en relación al mismo mes de 2014. Por último, tomando como base enero de

2005, el ICC se encuentra en estos momentos 1,8 puntos por encima de los valores que se obtuvieron en ese momento, mientras que en octubre del pasado año esa misma diferencia se situaba en -14,7 puntos.

- **El índice de valoración de la situación actual** se sitúa en octubre en 89,4 puntos, con un descenso de 7,8 puntos en relación al obtenido el pasado mes de septiembre. Este importante retroceso en la valoración de la situación actual ya no se limita a la valoración del mercado de trabajo, como ocurrió en el mes anterior, y afecta a los tres componentes de este índice. Así, la valoración del mercado de trabajo pierde 8,1 puntos, pero la valoración de la situación económica general desciende hasta 10,9 puntos, mientras que la valoración de la situación en los hogares (el componente con menor volatilidad del índice) desciende 4,5 puntos.

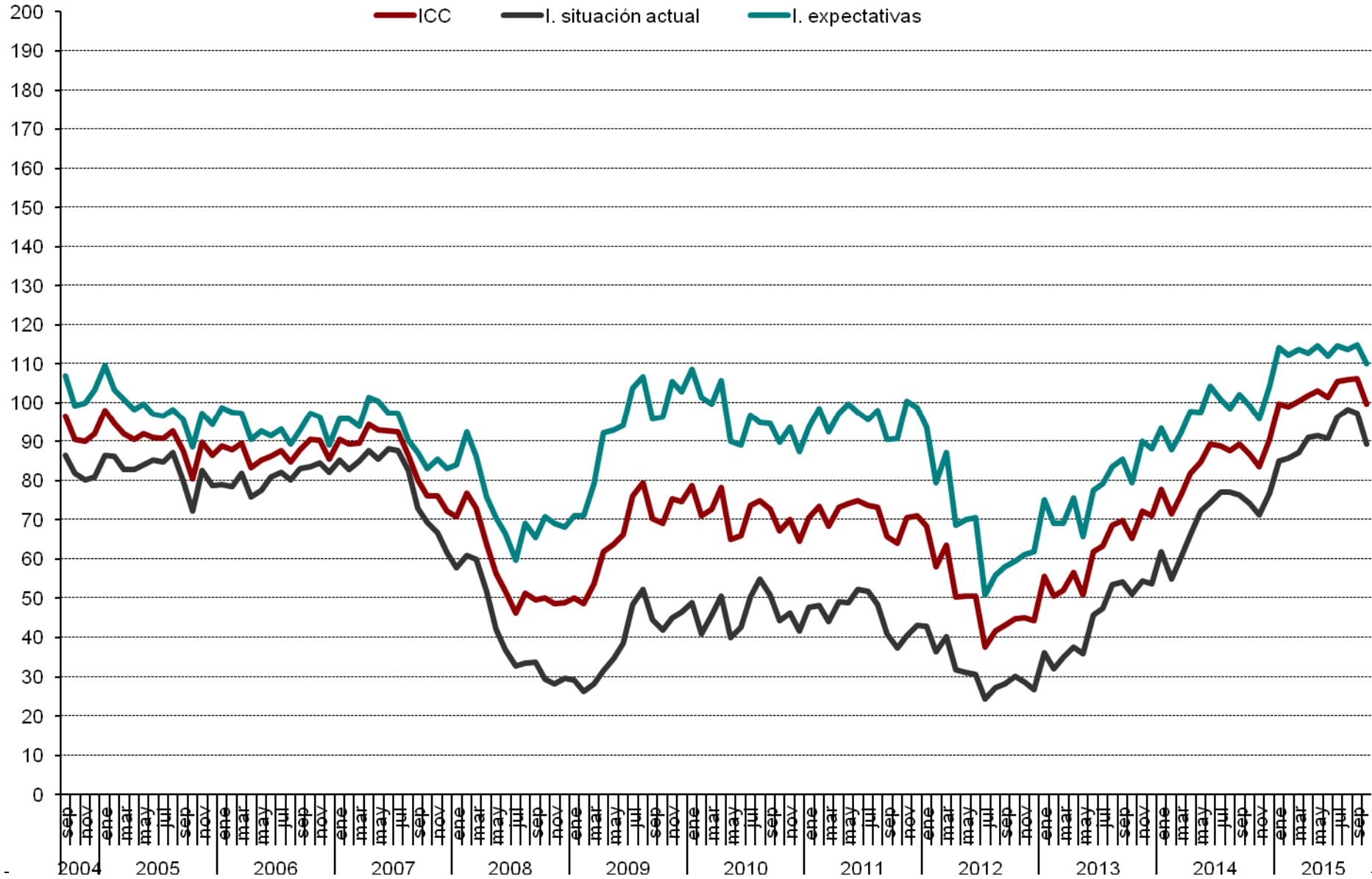
En relación a los datos del mismo mes de 2014 la evolución vuelve a ser muy positiva: la valoración de la situación económica del país es hoy 19,2 puntos superior, las opciones que ofrece el mercado de trabajo se valoran 17,5 puntos por encima del valor de hace un año y la situación en los hogares ha mejorado en 8,8 puntos desde entonces. Si analizamos los incrementos en términos relativos las diferencias siguen siendo muy significativas: desde octubre de 2014 la valoración de las posibilidades del mercado de trabajo ha crecido un 24,5%, la valoración de la situación económica general aumenta un 25,6%, mientras que el progreso respecto a la situación de los hogares sólo alcanza el 11,5%.

- **El índice de expectativas** llega en este mes a los 110,2 puntos, retrocede 4,7 puntos respecto al mes precedente. La evolución de sus tres componentes es negativa, aunque muestra diferencias de intensidad. Así, mientras las expectativas sobre la situación futura del mercado de trabajo retroceden 6,5 puntos, las referidas a la económica general descienden 4,5 puntos y las expectativas sobre los hogares se reducen en 3,2 puntos.

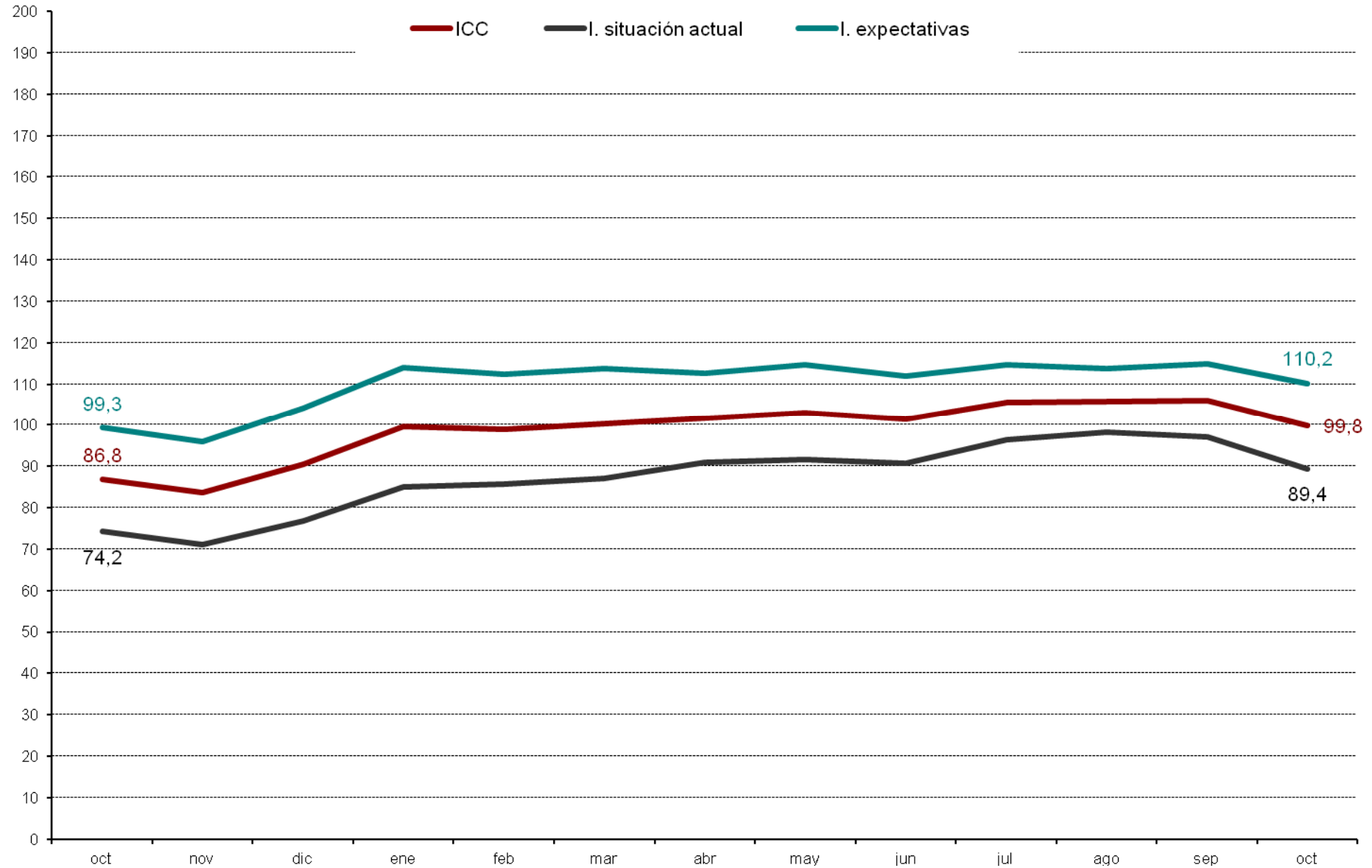
En términos interanuales, los datos de expectativas continúan presentando una evolución muy favorable. Desde octubre del pasado año, las expectativas respecto a la situación económica del país se han incrementado en 16,5 puntos, mientras que las de los hogares crecen en 5,5 puntos y las referidas al mercado de trabajo avanzan 10,5 puntos. En porcentaje, las expectativas respecto de la situación económica general han crecido en el último año un 17,1%, las referidas al empleo un 10,4% y las de los hogares un 5,5%.

- Finalmente, y como información adicional al ICC, la evolución de **las expectativas en relación a los precios, tipos de interés, las posibilidades de ahorro de los hogares y la compra de bienes duraderos** muestra una evolución coherente con la situación comentada hasta ahora sobre el ICC. En este mes de octubre, se observa una gran estabilidad (+0,1 puntos) en las expectativas de ahorro y un descenso de las expectativas de consumo de bienes duraderos (-1,9 puntos) en relación al mes anterior. Por su parte, la opinión respecto al crecimiento de los precios y el tipo de interés ofrecen una evolución con menores oscilaciones. Se mantienen sin variación los temores de repunte de inflación en relación a los datos de septiembre y descienden muy ligeramente (-1,4 puntos) las expectativas de subida de tipos de interés.

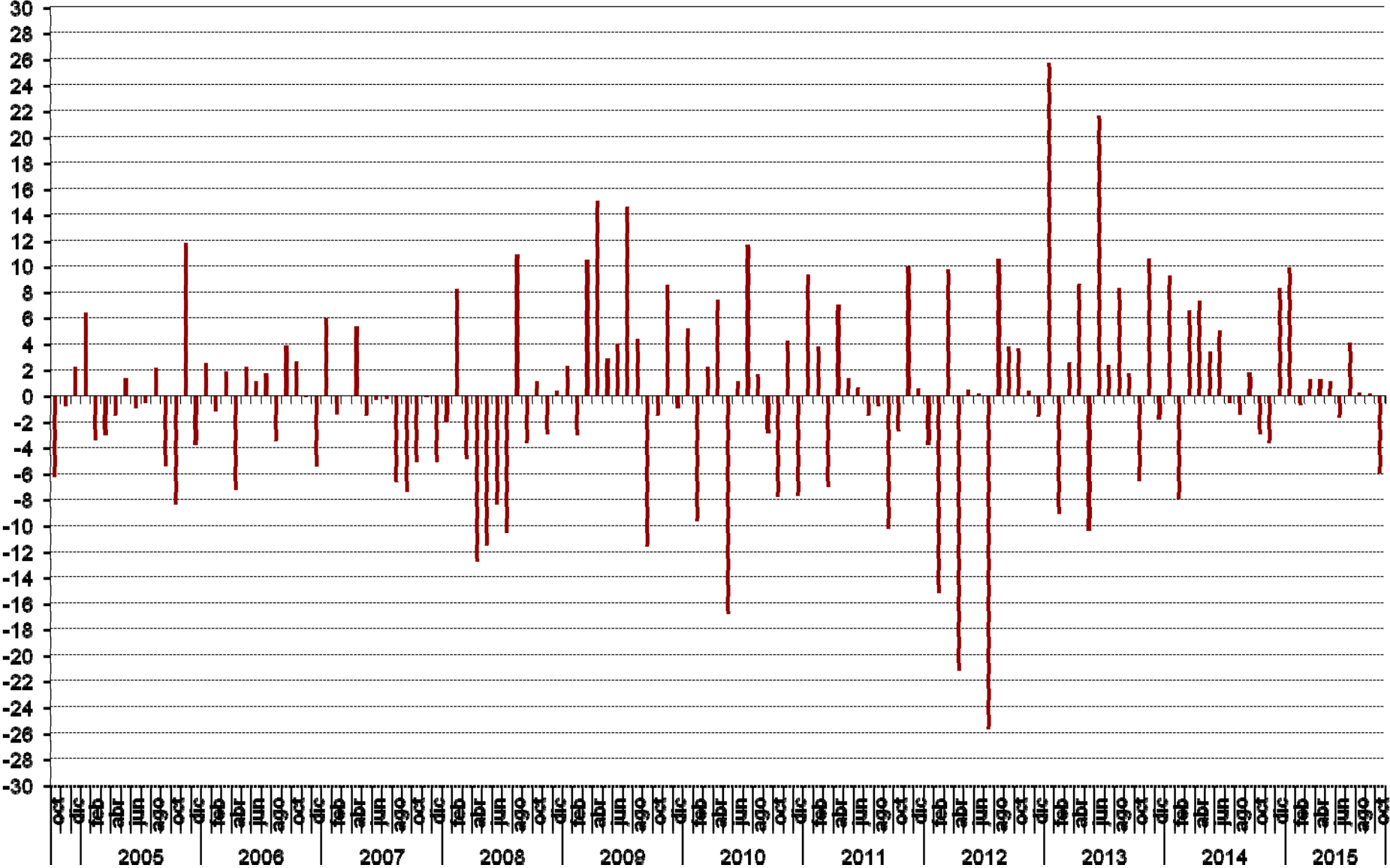
Evolución del ICC, I. situación actual e I. de expectativas



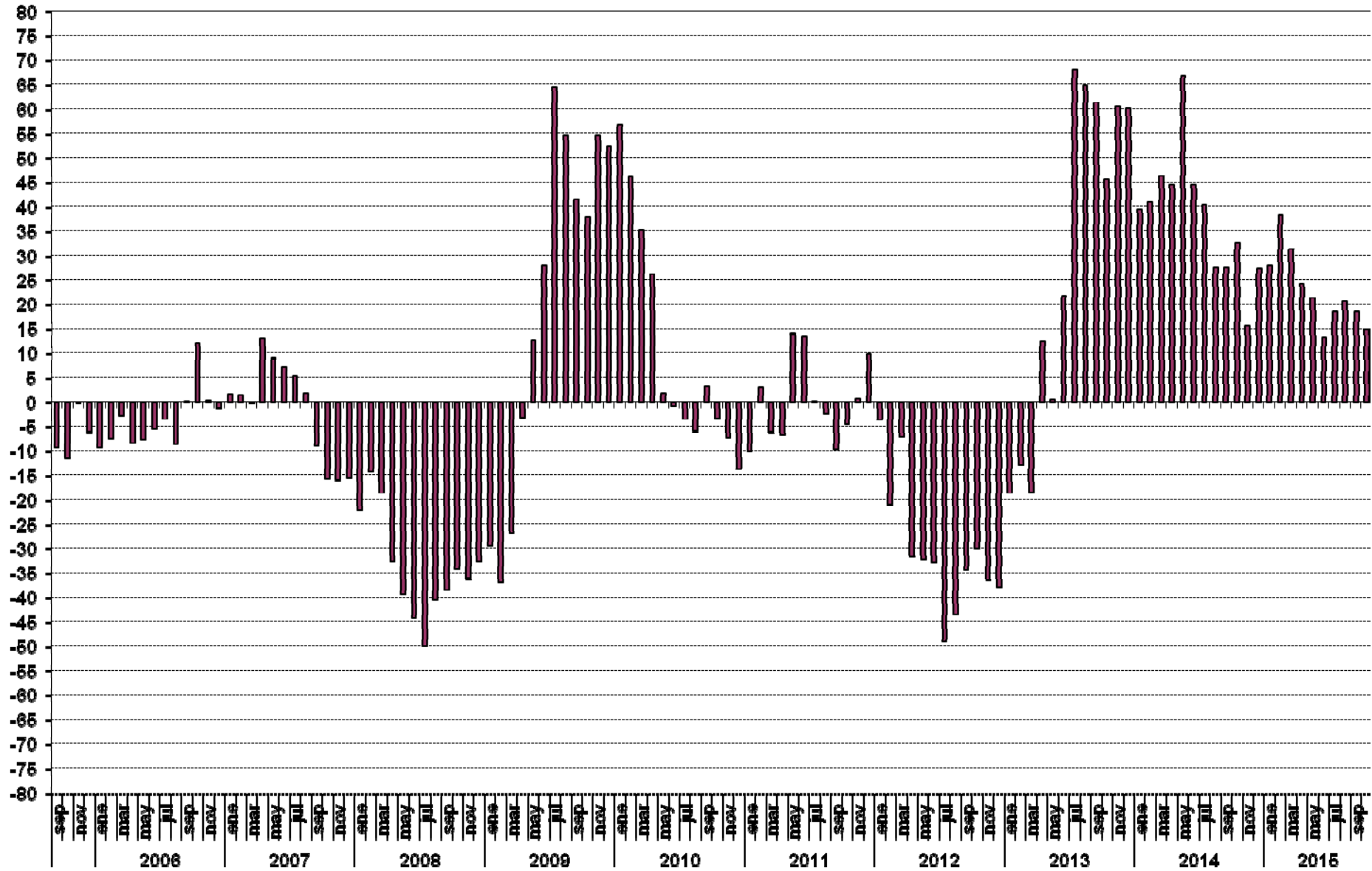
Evolución anual (2014-2015) del ICC



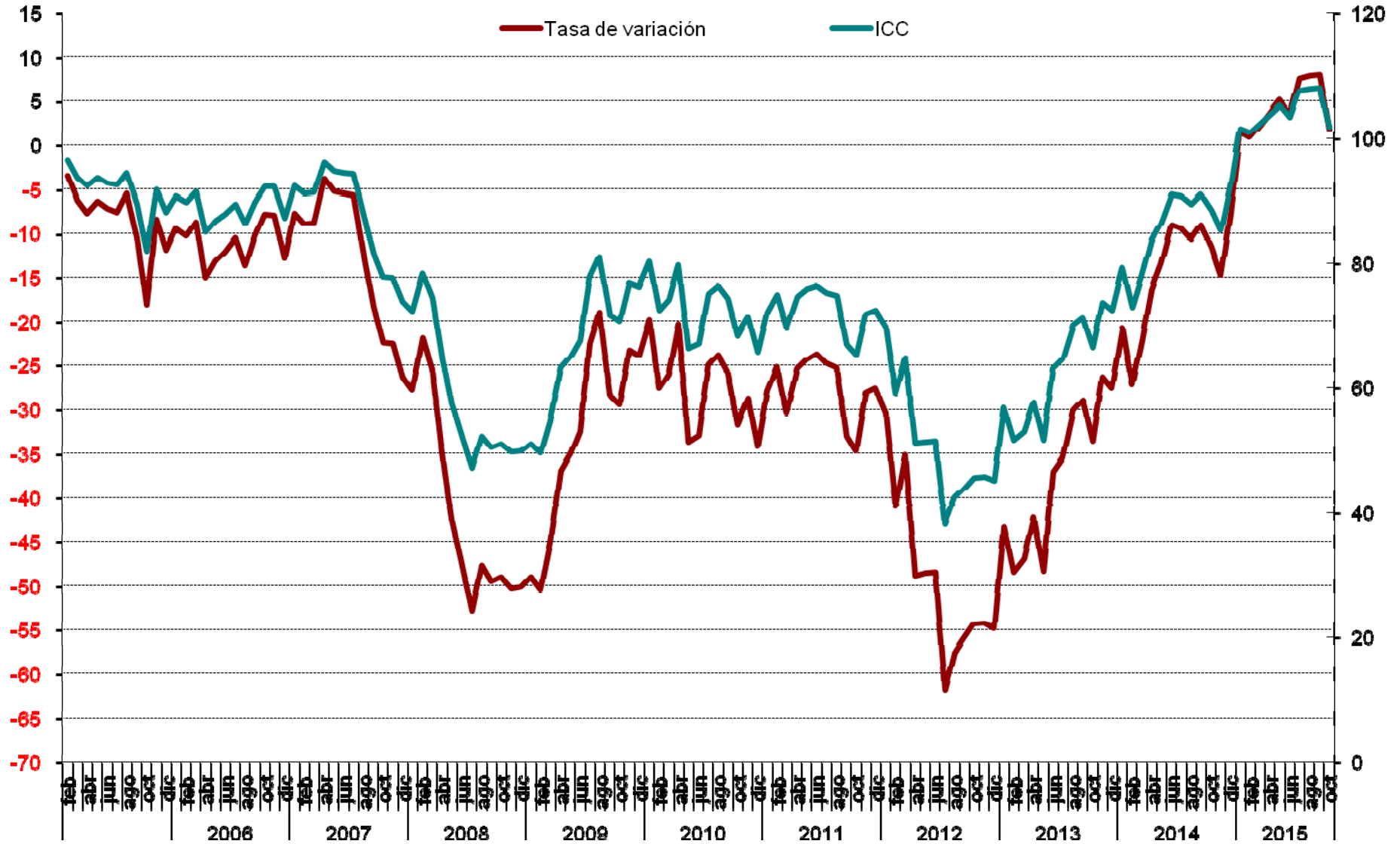
ICC Tasa mensual (en %)



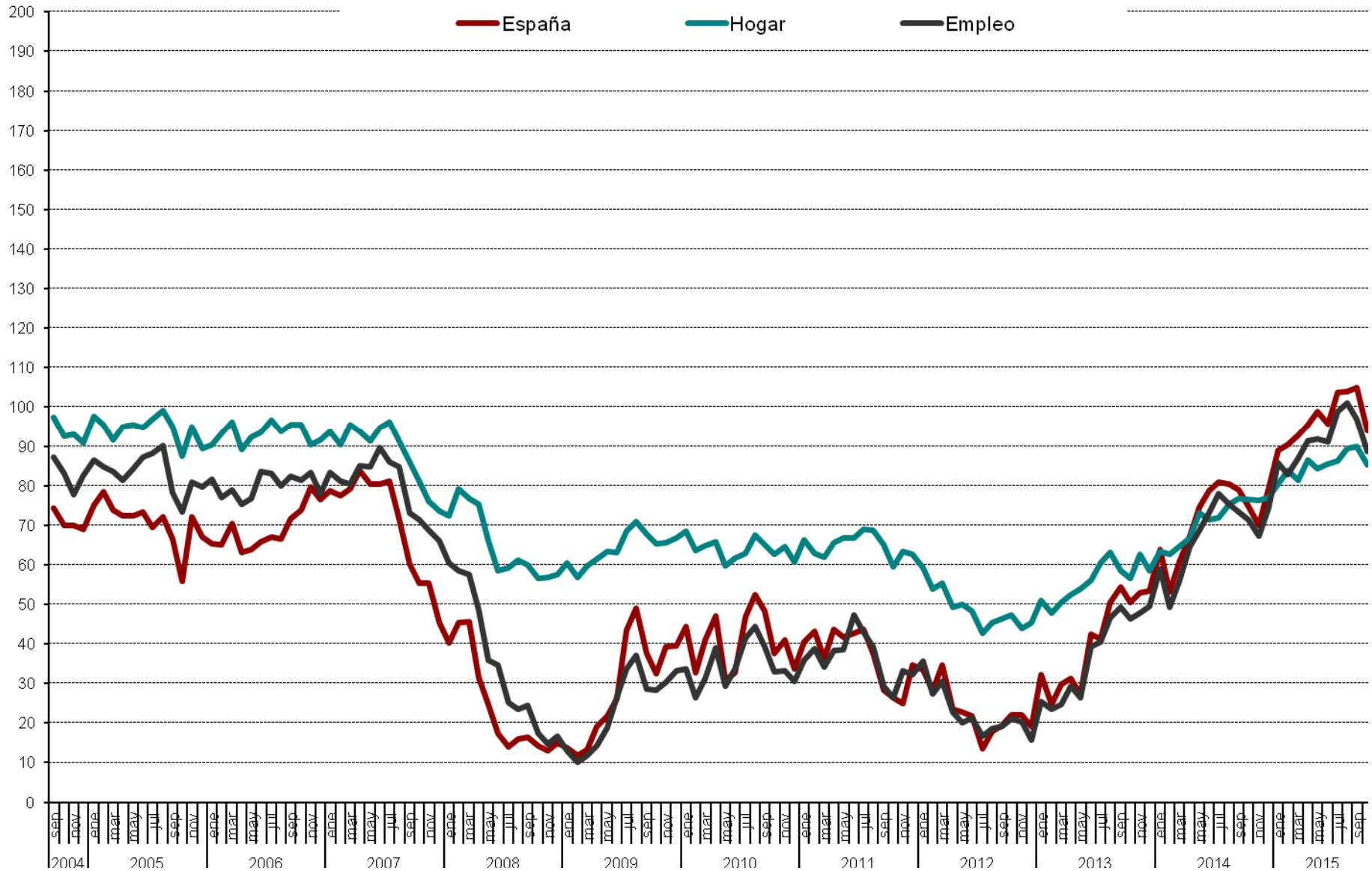
ICC tasa Interanual (en %)



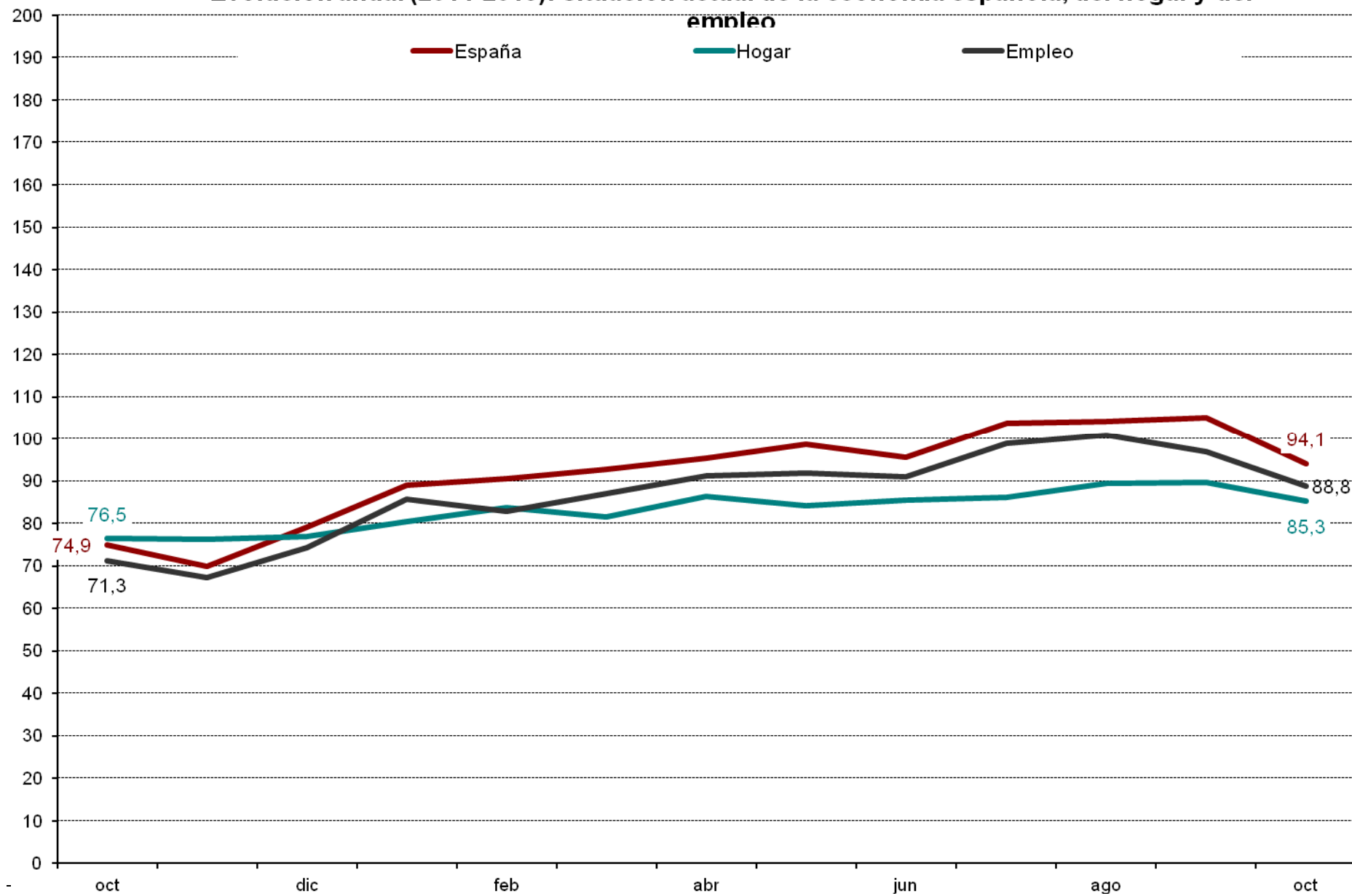
ICC (eje derecho) y tasa de variación en % (eje izquierdo). Base = enero 2005 = 0 Izq. y 100 dcha.



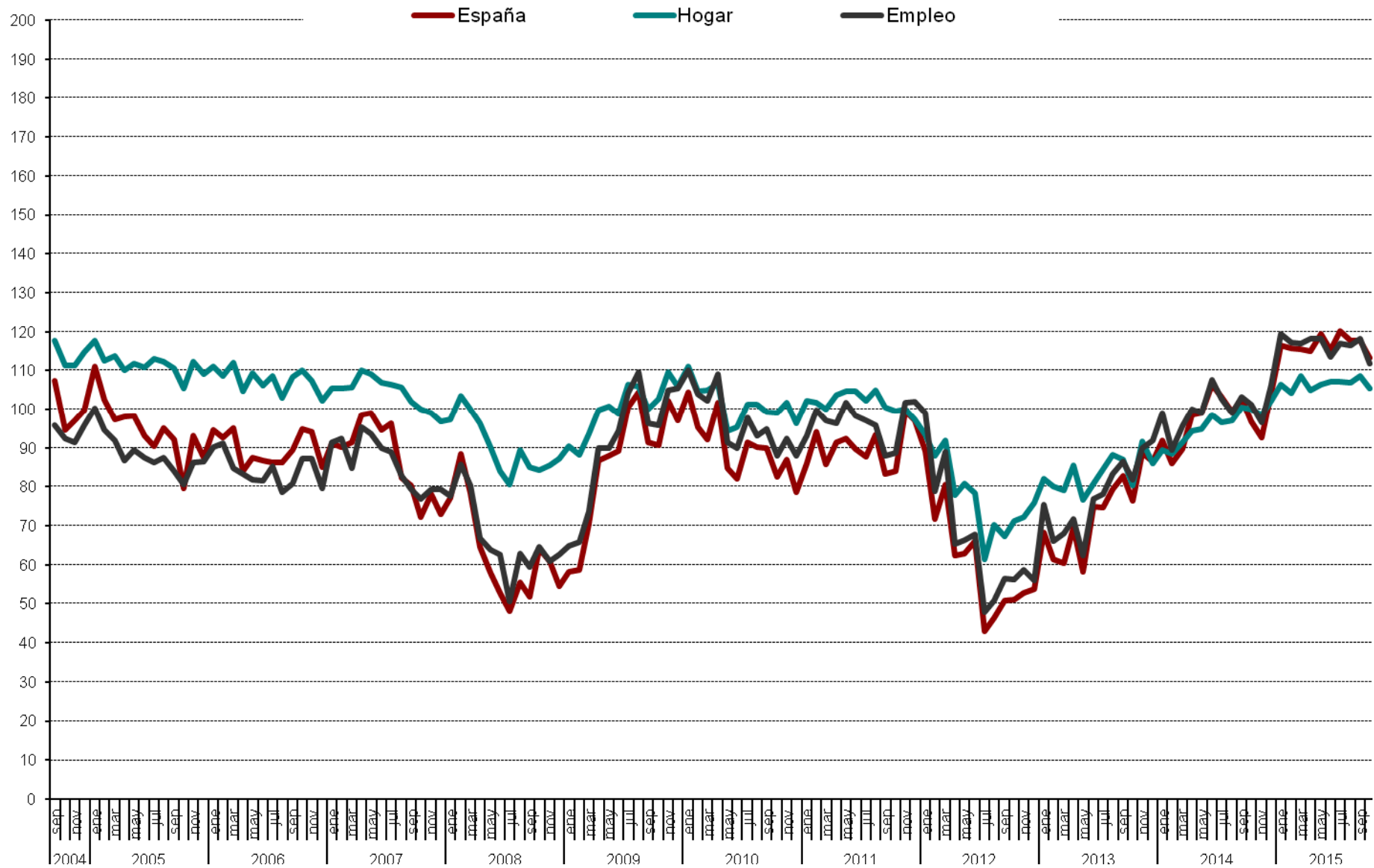
Valoración de la situación actual de la economía española, del hogar y del empleo



Evolución anual (2014-2015): situación actual de la economía española, del hogar y del empleo

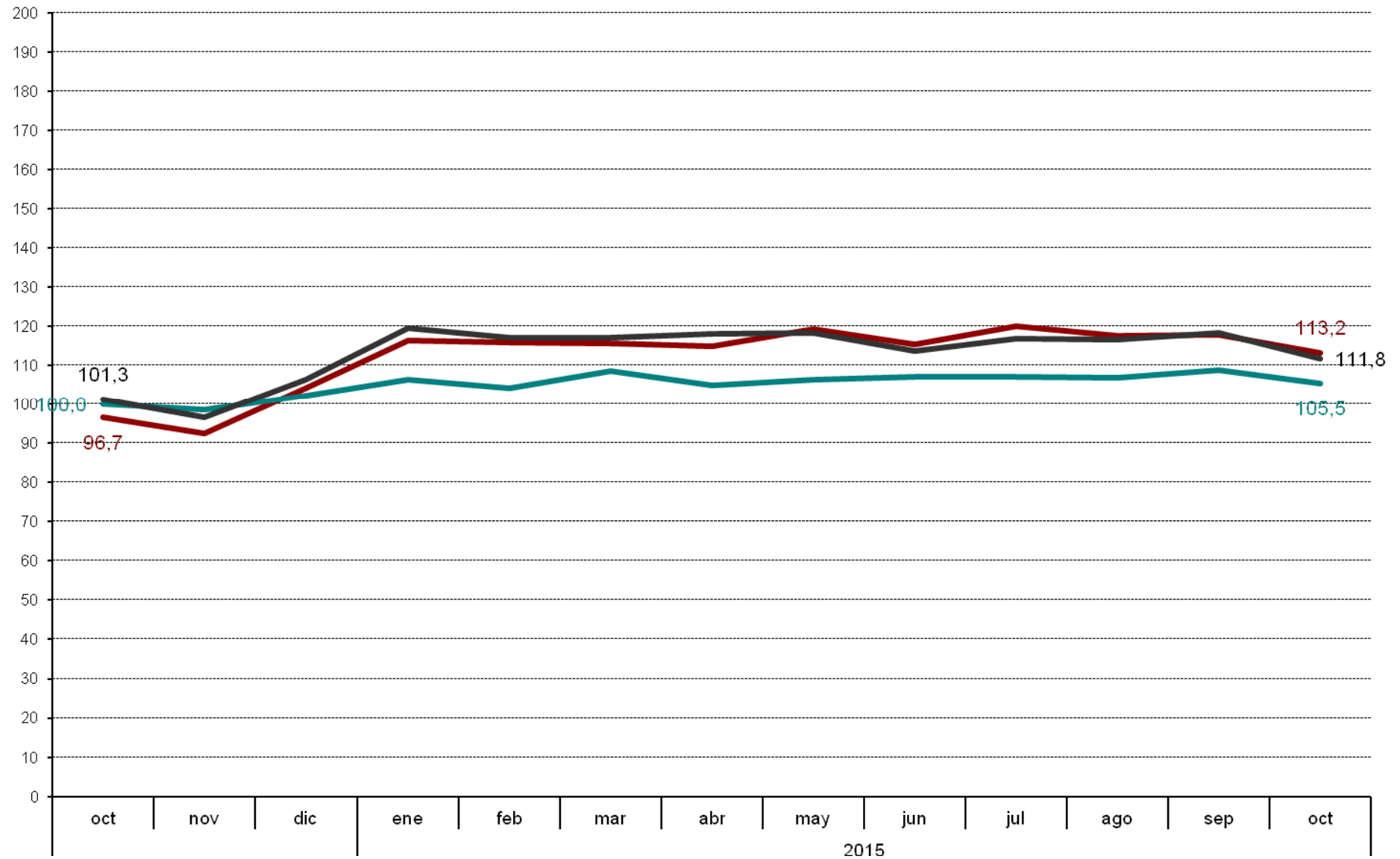


Evolución mensual de las expectativas



Evolución anual (2014-2015) de las expectativas

— España — Hogar — Empleo



Evolución mensual expectativas sobre precios, t. Interes, ahorro y consumo duradero

