

CIS

Centro de Investigaciones Sociológicas

INDICADOR DE CONFIANZA DEL CONSUMIDOR. MES DE MAYO

EVOLUCIÓN DE INDICADORES

Estudio nº 3084
Mayo 2015

El **Indicador mensual de Confianza del Consumidor (ICC)** ha sido elaborado en España por el Instituto de Crédito Oficial entre los años 2004 y 2011. Desde noviembre de 2011 el ICC lo elabora el Centro de Investigaciones Sociológicas a partir de una encuesta realizada por GfK Emer Ad Hoc Research a 1.400 consumidores, muestra que se amplió a 1.510 en septiembre de 2014.

El ICC se calcula como media aritmética de los balances de la **situación actual** de la economía familiar, de la economía española y del empleo, respecto a la que existía hace seis meses, y de las **expectativas** respectivas para los próximos seis meses.

El ICC, como los indicadores de situación actual y de expectativas, puede tomar valores que oscilan entre 0 y 200. Por encima de 100, indica una percepción positiva de los consumidores y por debajo de 100 una percepción negativa.

En el siguiente enlace se puede consultar una explicación más detallada del ICC y su metodología:

http://www.cis.es/cis/opencms/ES/13_Indicadores/Indicadores/ICC/index.jsp

Comentarios al ICC del mes de mayo de 2015

	May 2014	Jun 2014	Jul 2014	Ago 2014	Sep 2014	Oct 2014	Nov 2014	Dic 2014	Ene 2015	Feb 2015	Mar 2015	Abr 2015	May 2015
INDICADOR CONFIANZA CONSUMIDOR	84,9	89,3	88,9	87,7	89,3	86,8	83,6	90,6	99,6	99,0	100,4	101,8	103,1
INDICADOR DE SITUACIÓN ACTUAL	72,2	74,4	77,0	77,0	76,3	74,2	71,2	76,8	85,1	85,7	87,1	91,0	91,6
INDICADOR DE EXPECTATIVAS	97,6	104,2	100,8	98,4	102,2	99,3	95,9	104,3	114,1	112,3	113,7	112,6	114,6

- **El ICC del mes de mayo se sitúa en 103,1 puntos, 1,3 puntos por encima del dato del mes anterior.** El resultado de este mes supone un nuevo máximo en la serie del índice, después de que en marzo pasado el ICC lograra situarse por primera vez por encima del 100. Este nuevo avance del ICC se produce gracias a un pequeño incremento en la valoración de la situación actual, que aumenta 0,6 puntos, y especialmente al avance de 2 puntos que registra el índice de expectativas. Por primera vez, tanto el ICC como sus dos subíndices, situación actual y expectativas, se sitúan en los valores más altos de sus respectivas series.

En relación al mes de mayo del pasado año el avance sigue siendo muy significativo: el incremento alcanza los 18,2 puntos, con ganancias superiores en términos absolutos para la valoración de la situación actual, +19,4 puntos, frente a las expectativas que crecen 17 puntos. En términos porcentuales el perfil de la evolución registrada es muy similar: el ICC aumenta un 17,7% como resultado de un crecimiento del 21,2% en la valoración de la situación actual y un incremento del 14,8% en las expectativas.

Expresado en tasas de variación, respecto al pasado mes de abril, el ICC aumenta un 0,01 en términos absolutos o un 1,3 en porcentaje, mientras que la tasa interanual crece un 21,4% en relación al mismo mes de 2014. Por último, tomando como base enero de 2005, el ICC se encuentra en estos momentos 5,2 puntos por encima de los valores que se obtuvieron en ese momento, mientras que en mayo del pasado año esa misma diferencia se situaba en -8,9 puntos.

- **El índice de valoración de la situación actual** se sitúa en mayo en 91,6 puntos, con una mejora de 0,6 puntos en relación al obtenido el pasado mes de abril. Este ligero incremento en la valoración de la situación actual, que supone un nuevo máximo en este indicador, es el resultado de tres comportamientos muy diferentes: un aumento de 3,4 puntos en la valoración de la situación económica general que neutraliza el descenso de 2,1 puntos en la valoración de la situación actual de los hogares, mientras que la situación del empleo se mantiene prácticamente estable con un pequeño avance de 0,5 puntos. Desde mediados de 2014, la situación de los hogares aparece como el componente más retrasado en el avance de este índice y se sitúa todavía muy lejos de sus valores más altos de 2005 y 2006. Por el contrario, la valoración de la situación económica y del empleo han ido marcando nuevos máximos en sus respectivas series desde enero de este año.

En relación a los datos de mayo de 2014 la evolución es muy positiva y refleja también las diferencias ya señaladas entre sus tres componentes. La valoración de la situación económica del país es hoy 24,3 puntos superior, las opciones que ofrece el mercado de trabajo se valoran 23 puntos por encima del valor de hace un año y la situación en los hogares ha mejorado en 11,1 puntos desde entonces. Si analizamos los incrementos en términos relativos las diferencias siguen siendo muy significativas: desde mayo de 2014 la valoración de las posibilidades del mercado de trabajo ha crecido un 33,4%, la valoración de la situación económica general aumenta un 32,6%, mientras que el progreso respecto a la situación de los hogares es más exiguo, el 15,2%.

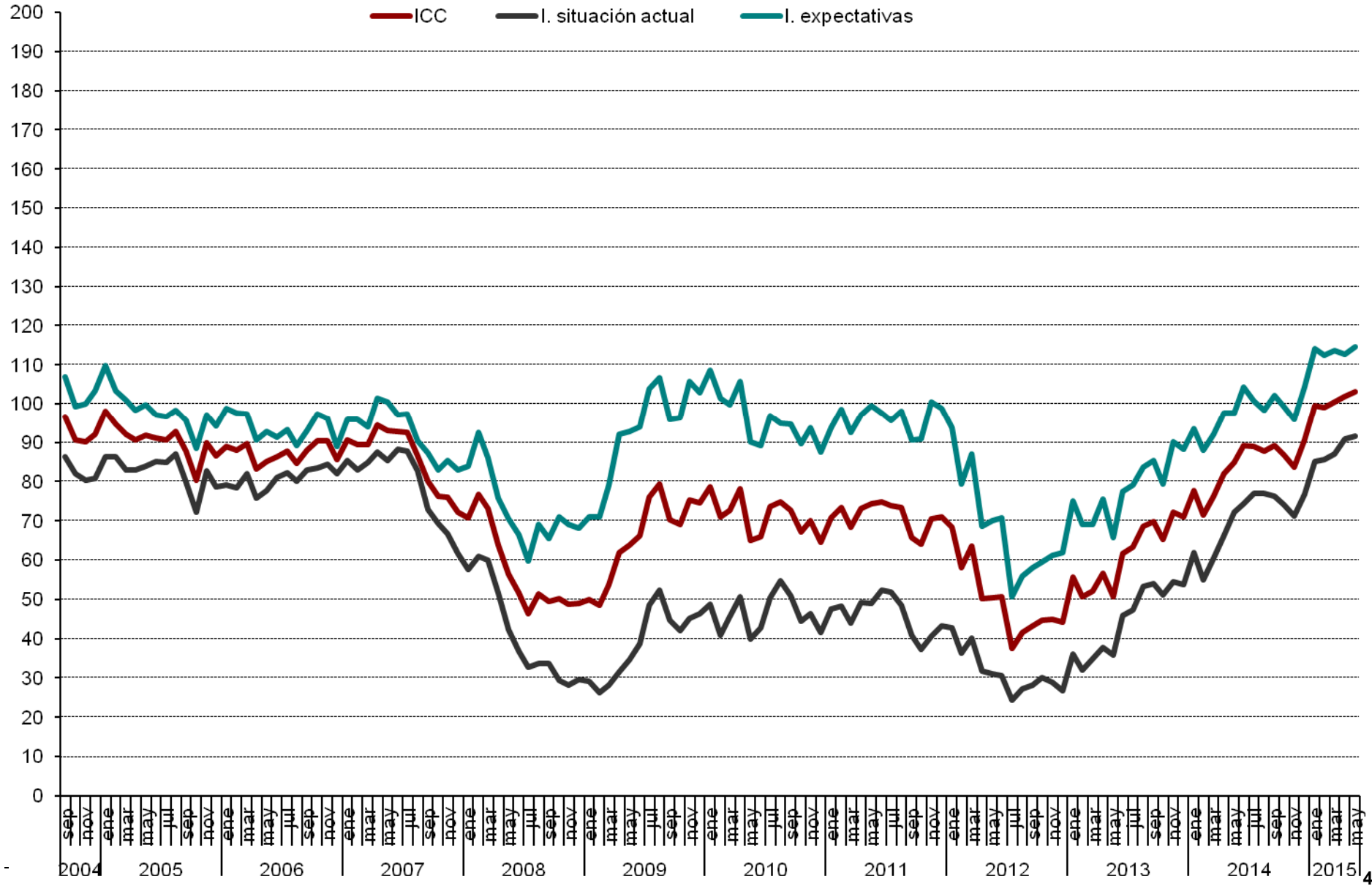
- **El índice de expectativas** llega en este mes a los 114,6 puntos, aumenta 2 puntos respecto al mes precedente y marca un nuevo máximo en su serie superando los valores obtenidos el pasado mes de enero. La evolución de sus tres componentes es positiva, pero presenta diferencias muy similares a las ya comentadas en relación al índice de situación actual. En este mes de mayo el índice crece por el aumento de 4,3 puntos en las expectativas referidas a la situación económica, mientras que las expectativas referidas a la situación de los hogares suben 1,5 puntos y las referidas a la situación del empleo permanecen casi estables con un mínimo avance de 0,1 puntos. Al igual que ocurre en el índice de situación actual, desde enero de este año el índice de expectativas se mueve en los valores más altos de la serie gracias a los máximos alcanzados en relación al empleo y la situación económica, mientras que la situación de los hogares aparece nuevamente como el componente más retrasado del índice.

En términos interanuales, los datos de expectativas continúan presentando una evolución muy favorable y muestran las mismas pautas comentadas anteriormente. Desde mayo del pasado año, las expectativas respecto a la situación económica del país se han incrementado en 20,3 puntos, mientras que las de los hogares crecen en 11,4 puntos y las referidas al mercado de trabajo avanzan 19,2 puntos. En porcentaje, las expectativas respecto de la situación económica general han crecido en el último año un 20,5%, las referidas al empleo un 19,4% y las de los hogares un 12%.

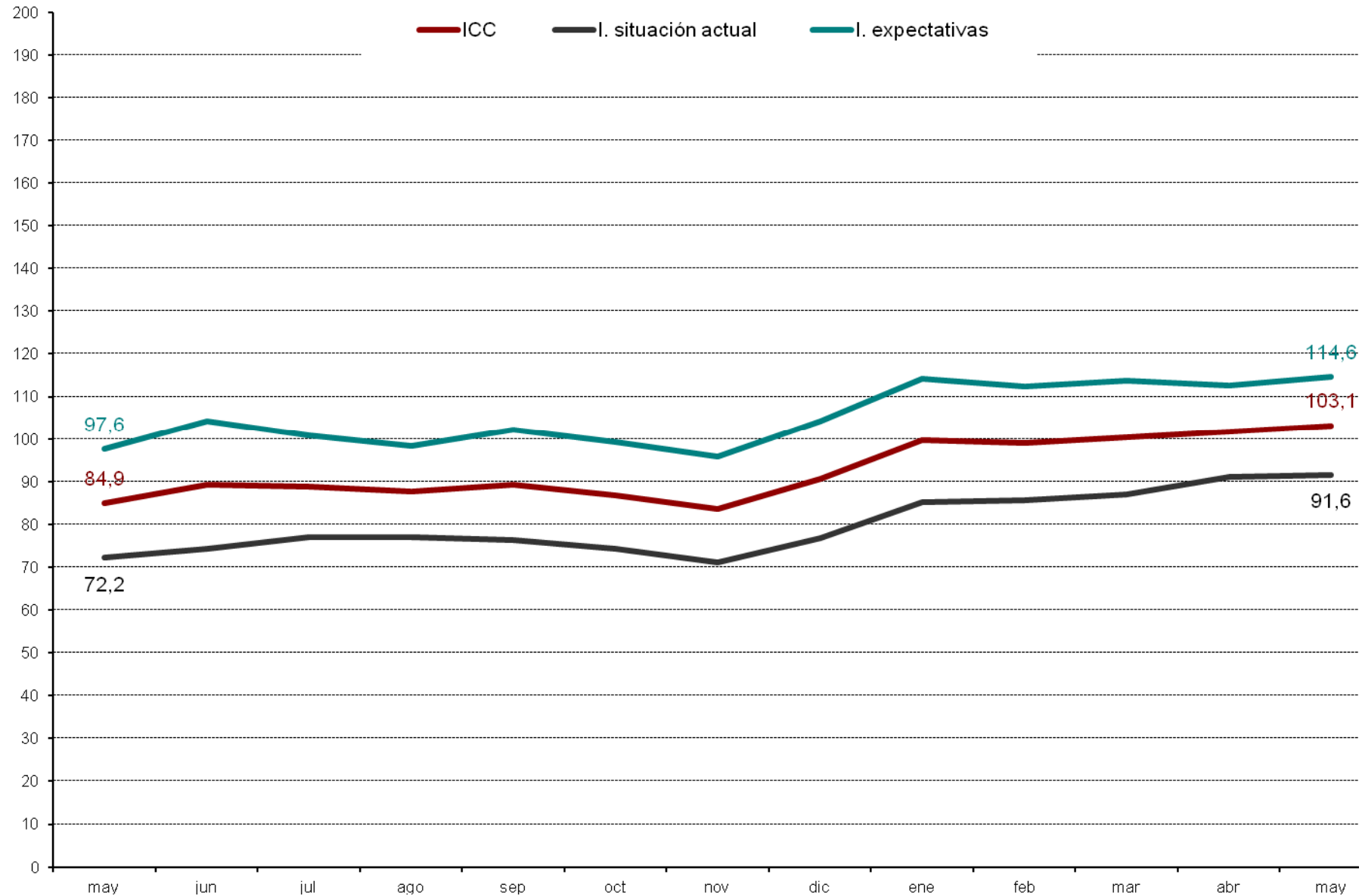
- Finalmente, y como información adicional al ICC, la evolución de **las expectativas en relación a los precios, tipos de interés, las posibilidades de ahorro de los hogares y la compra de bienes duraderos** muestra un desarrollo coincidente, pero no idéntico, con las pautas y los datos comentados hasta ahora sobre el ICC. En términos generales, desde agosto de 2012 se observa un crecimiento sostenido en las expectativas de consumo de bienes duraderos y de ahorro, que se sitúan ya en valores similares a los momentos anteriores a la crisis, pero todavía muy lejos de los máximos de la serie. Por su parte, las expectativas respecto al crecimiento de los precios y los tipos de interés se mantienen inusualmente bajas, aunque con mayores oscilaciones en cuanto a los temores de repunte de la inflación. Más en concreto, en este mes de mayo aumentan ligeramente las expectativas de

consumo y más claramente las expectativas de ahorro, mientras que los temores de subidas en los tipos de interés y en los precios permanecen prácticamente estables.

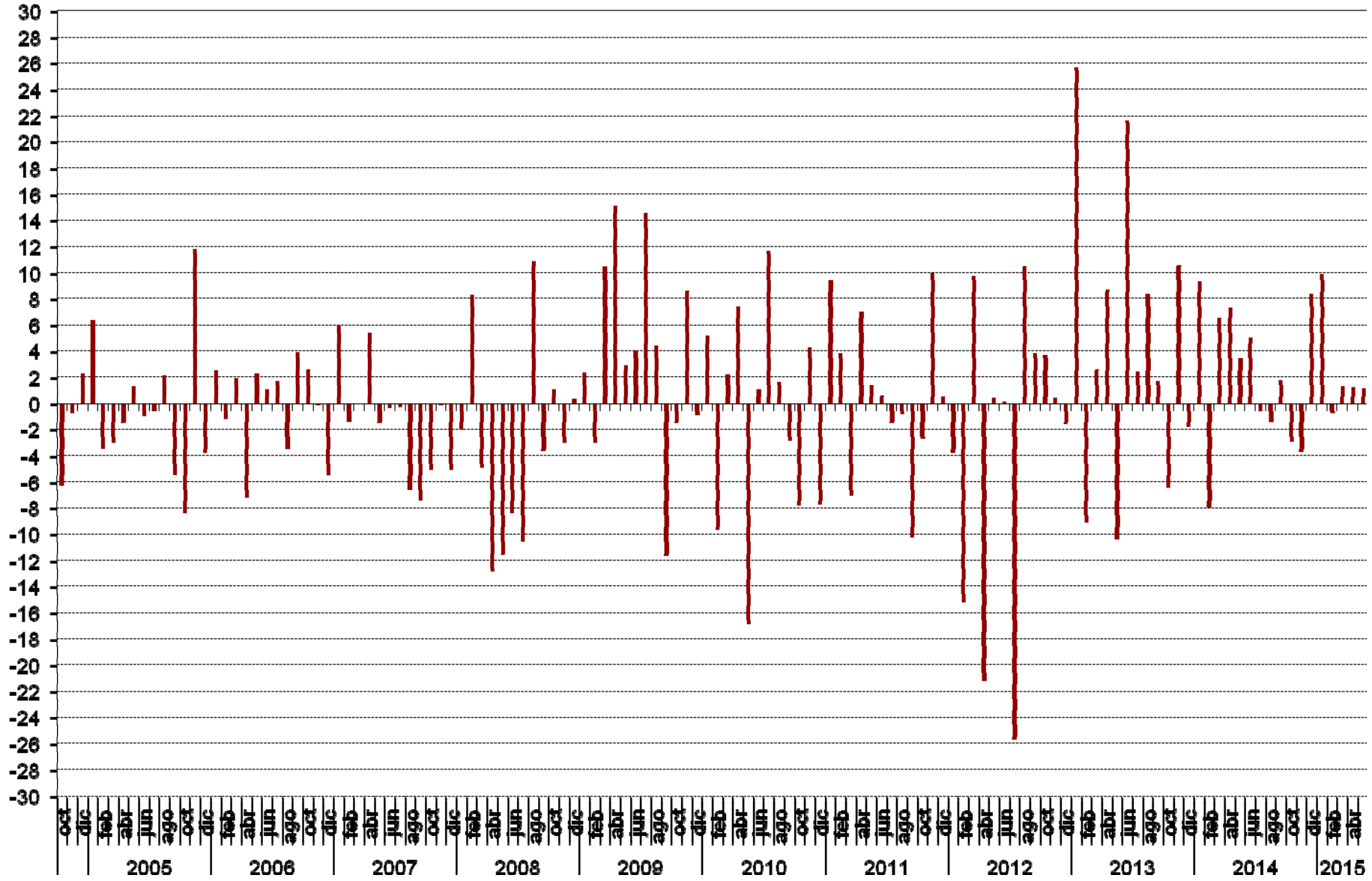
Evolución del ICC, I. situación actual e I. de expectativas



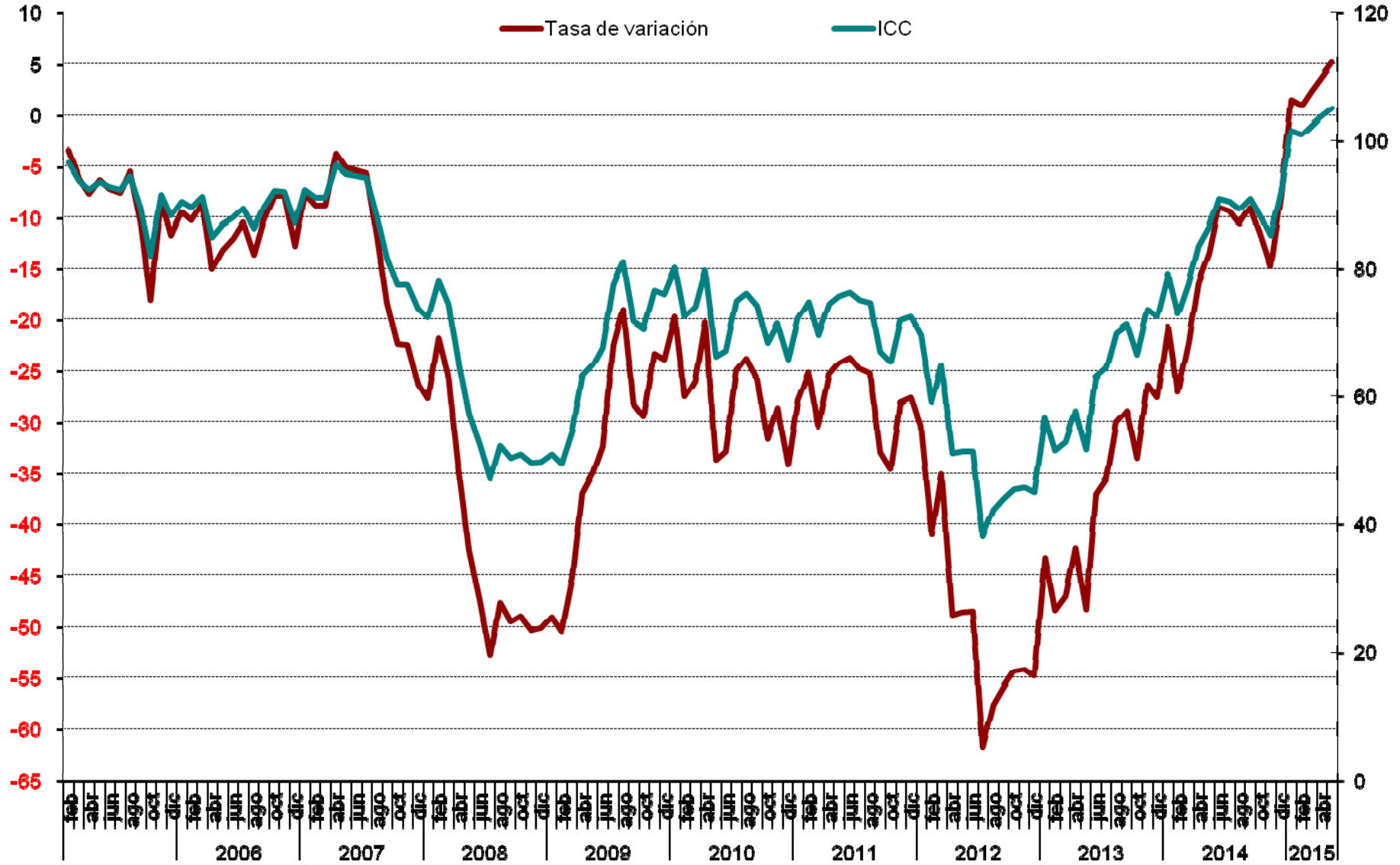
Evolución anual (2014-2015) del ICC



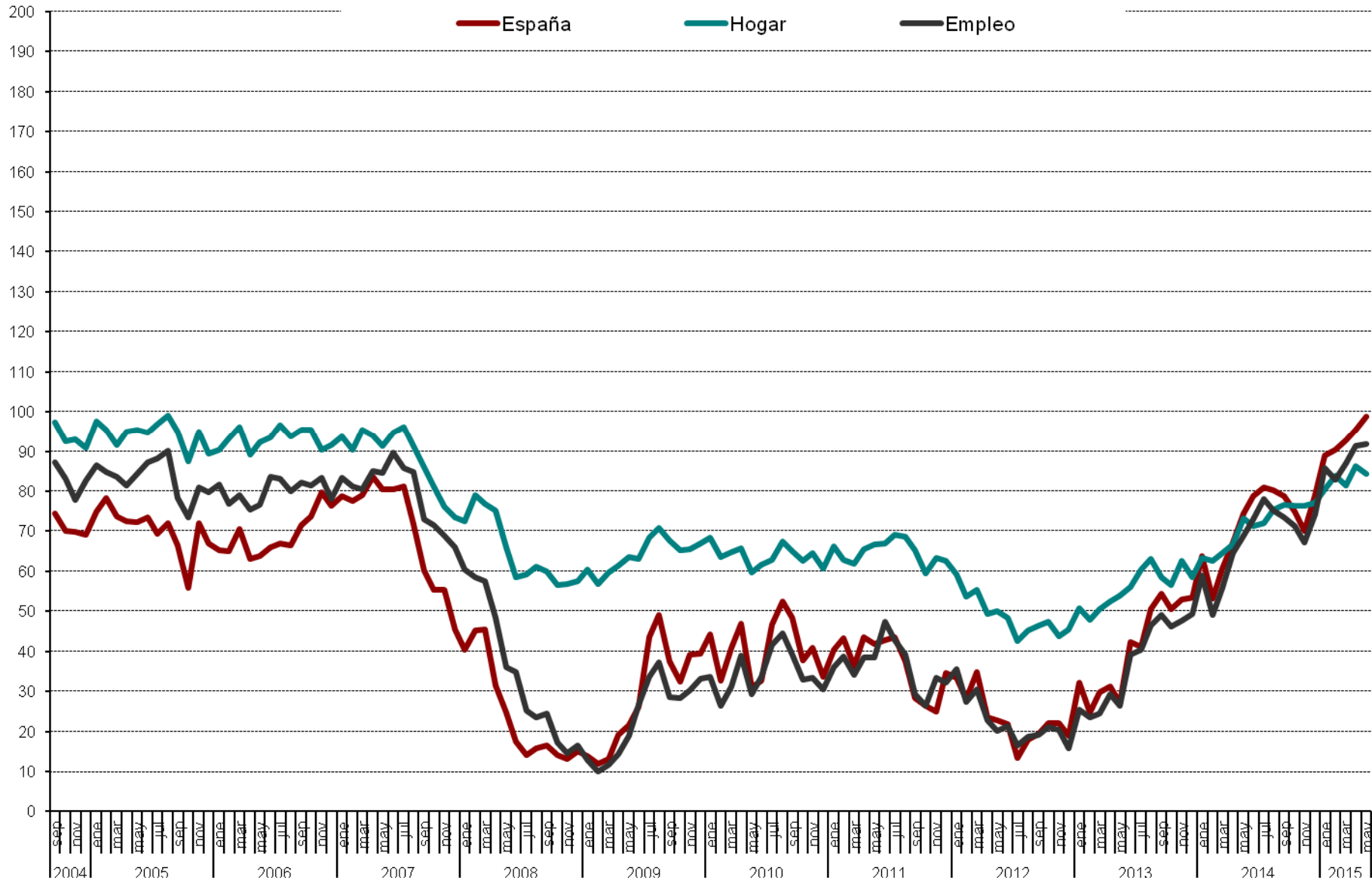
ICC Tasa mensual (en %)



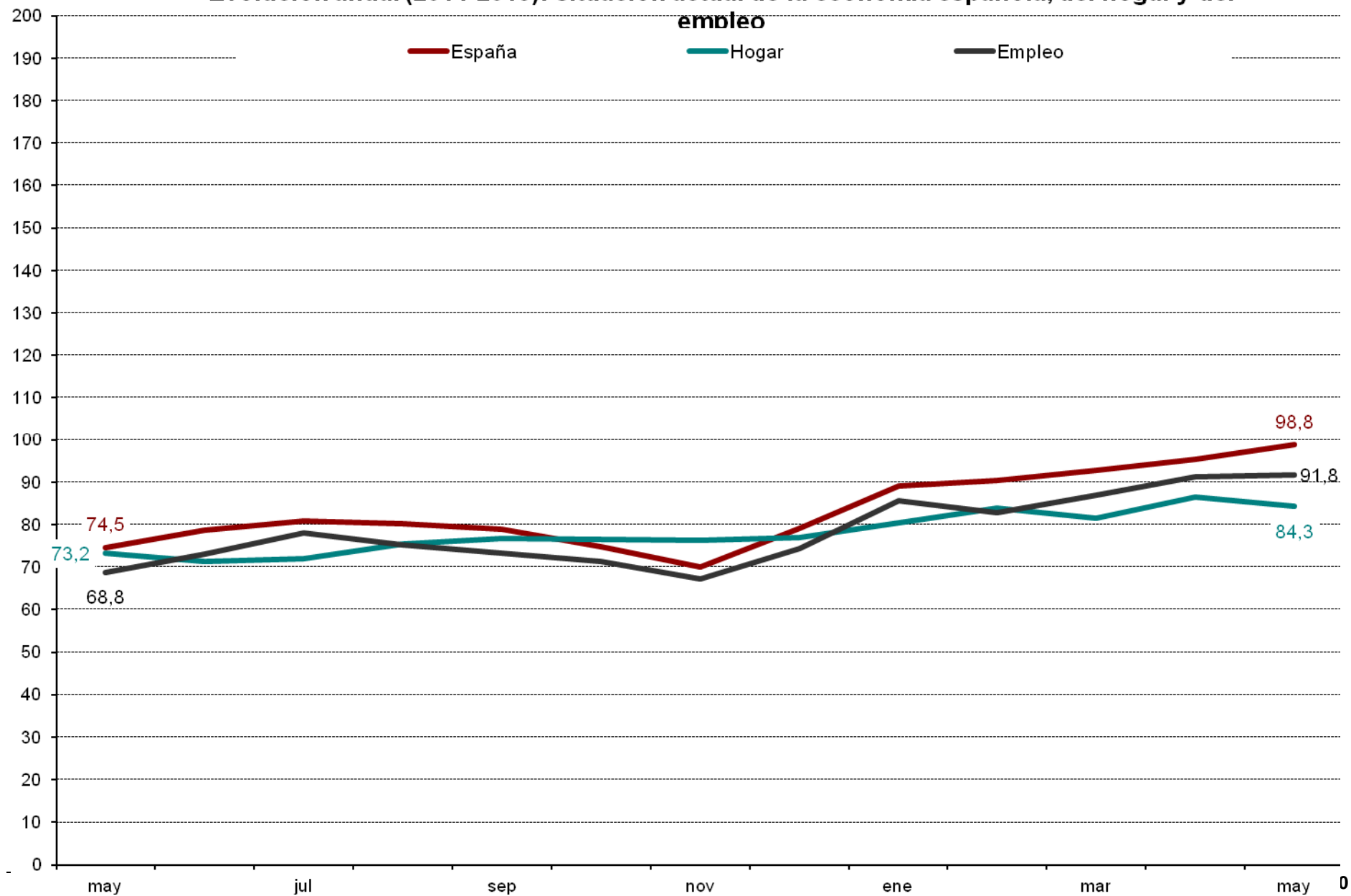
ICC (eje derecho) y tasa de variación en % (eje izquierdo). Base = enero 2005 = 0 Izq. y 100 dcha.



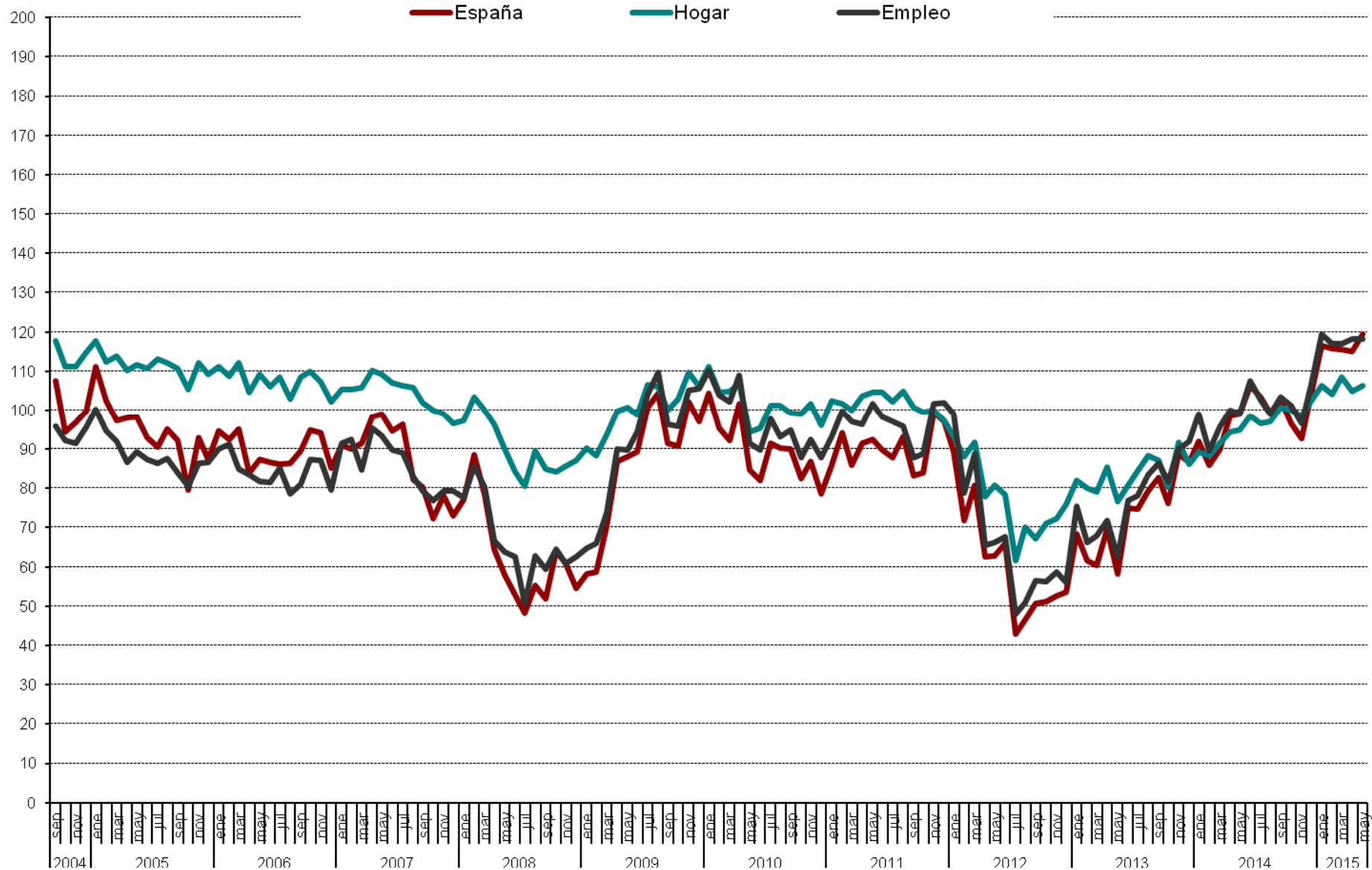
Valoración de la situación actual de la economía española, del hogar y del empleo



Evolución anual (2014-2015): situación actual de la economía española, del hogar y del empleo

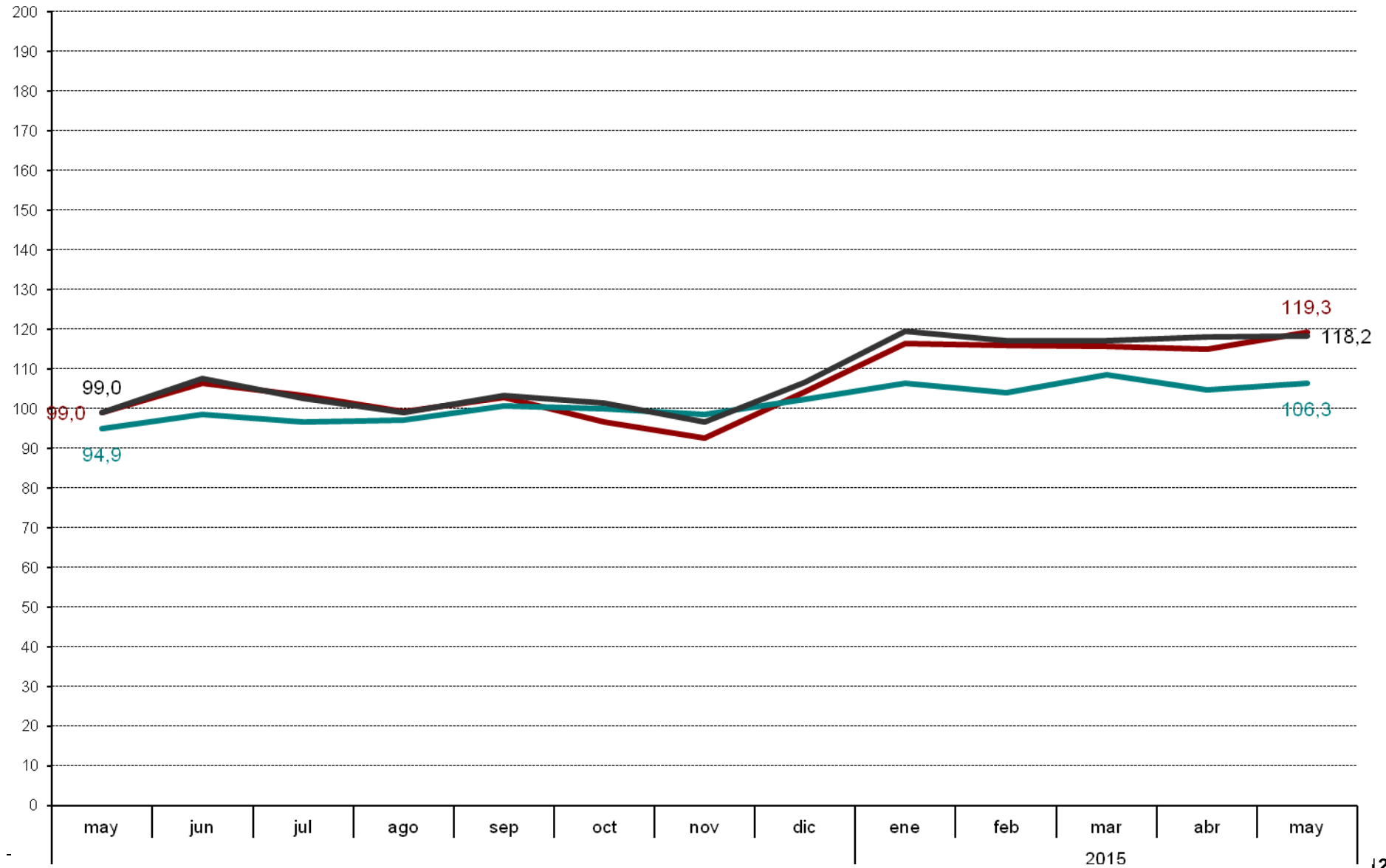


Evolución mensual de las expectativas



Evolución anual (2014-2015) de las expectativas

— España — Hogar — Empleo



Evolución mensual expectativas sobre precios, t. Interes, ahorro y consumo duradero

