

# CIS

Centro de Investigaciones Sociológicas

## **ÍNDICE DE CONFIANZA DEL CONSUMIDOR. MES DE FEBRERO**

### **EVOLUCIÓN DE RESULTADOS**

*Estudio nº 3274*  
**Febrero 2020**

El **Indicador mensual de Confianza del Consumidor (ICC)** ha sido elaborado en España por el Instituto de Crédito Oficial entre los años 2004 y 2011. Desde febrero de 2011 el ICC lo elabora el Centro de Investigaciones Sociológicas.

El ICC se calcula como media aritmética de los balances de la **situación actual** de la economía familiar, de la economía española y del empleo, respecto a la que existía hace seis meses, y de las **expectativas** respectivas para los próximos seis meses.

Tanto el ICC, como los propios índices de situación actual y de expectativas, pueden tomar valores que oscilan entre 0 y 200. Por encima de 100, indica una percepción positiva de los consumidores y por debajo de 100 una percepción negativa.

En el siguiente enlace se puede consultar una explicación más detallada del ICC y su metodología:

[http://www.cis.es/cis/opencms/ES/13\\_Indicadores/Indicadores/ICC/index.jsp](http://www.cis.es/cis/opencms/ES/13_Indicadores/Indicadores/ICC/index.jsp)

## Comentarios al ICC del mes de febrero de 2020

	Feb 2019	Mar 2019	Abr 2019	May 2019	Jun 2019	Jul 2019	Ago 2019	Sep 2019	Oct 2019	Nov 2019	Dic 2019	Ene 2020	Feb 2020
ÍNDICE DE CONFIANZA CONSUMIDOR	96,1	93,9	97,0	96,9	102,3	97,0	86,0	80,7	73,3	77,4	77,7	87,2	85,7
ÍNDICE DE SITUACIÓN ACTUAL	86,8	85,2	88,5	89,3	96,0	93,2	83,1	76,7	70,0	69,5	70,1	76,6	75,9
ÍNDICE DE EXPECTATIVAS	105,5	102,6	105,5	104,4	108,6	100,9	88,9	84,7	76,6	85,2	85,4	97,7	95,4

- El ICC del mes de febrero se sitúa en 85,7 puntos, 1,5 puntos por debajo del dato del mes anterior. Este descenso del índice se debe a los retrocesos registrados en la valoración de la situación actual, -0,7 puntos, y especialmente a la caída de 2,3 puntos en la valoración de las expectativas. De esta forma, el ICC corrige en parte el fuerte avance del pasado enero, aunque continúa en valores similares a los que se observaban a mediados de 2014. (Gráfico 1.1)

No obstante, en relación con el mes de febrero del pasado año la evolución vuelve a ser claramente negativa. El ICC desciende desde febrero del pasado año 10,5 puntos, con una pérdida en términos absolutos para la valoración de la situación actual de 10,9 puntos y una bajada muy similar en el caso de las expectativas, -10,1 puntos. En términos porcentuales el perfil de la evolución registrada es prácticamente idéntico, con un descenso del ICC de un 10,9% como resultado de la pérdida del 12,5% en la valoración de la situación actual y de la caída del 9,6% en las expectativas. (Gráfico 1.2)

Expresado en tasas de variación, en este mes de febrero el ICC respecto al pasado mes de enero pierde un 0,017 en términos absolutos o un -1,7% en porcentaje, mientras que la tasa interanual retrocede un 10,8% con relación al mismo mes de febrero de 2019. Por último, tomando como base enero de 2005, el ICC se encuentra en estos momentos 12,6 puntos por debajo de los valores que se obtuvieron entonces, mientras que en febrero del pasado año esa misma diferencia se situaba en -1,9 puntos. (Gráfico 1.3, 1.4 y 1.5)

- **El índice de valoración de la situación actual** alcanza en febrero los 75,9 puntos, un descenso de 0,7 puntos con relación al obtenido el pasado mes de enero. No obstante, esta evolución presenta grandes diferencias entre sus tres componentes: así, la valoración de la situación económica actual ofrece un avance de 1,4 puntos, mientras que las valoraciones del mercado de trabajo caen en esa misma cantidad, -1,4 puntos, por su parte, la situación de los hogares muestra un descenso de 2 puntos. (Gráfico 2.1)

En relación con los datos de febrero de 2019 la evolución es muy negativa en todos sus componentes, aunque existen grandes diferencias de intensidad entre ellos. La valoración de la situación económica desciende 12,1 puntos con relación a la de hace un año, las opciones que ofrece el mercado de trabajo se valoran 16 puntos por debajo del valor de hace un año, mientras que la situación en los hogares se mantiene más estable con un descenso limitado a 4,5 puntos en los últimos doce meses. Si analizamos la evolución en términos relativos, las diferencias siguen siendo similares: desde febrero de 2019 la valoración de la situación económica general desciende un 15%, la valoración de las posibilidades del mercado de trabajo ha bajado un 19%, mientras que la valoración respecto a la situación de los hogares cae un 4,7%. (Gráfico 2.2)

- **El índice de expectativas** llega en este mes a los 95,4 puntos, con una pérdida de 2,3 puntos, un 2,4% en porcentaje, respecto al mes precedente. Los mayores descensos se producen en relación a las valoraciones sobre la evolución de la economía en el futuro inmediato, -4,5 puntos, o en la evolución del mercado de trabajo, -4,8 puntos, mientras que la futura evolución de la situación de los hogares se valora en términos positivos y aumenta en 2,3 puntos. (Gráfico 3.1)

En términos interanuales la evolución vuelve a ser claramente negativa. Desde febrero del pasado año, las expectativas respecto a la situación económica del país retroceden 15,4 puntos, mientras que las referidas al futuro del empleo presentan un descenso de 10,6 puntos. Por su parte, las expectativas de los hogares acumulan una bajada más moderada que se sitúa en los -4,3 puntos en el último año. En porcentaje, las expectativas respecto de la situación económica general bajan un 15,1%, las referidas al empleo descienden 10,6% y la valoración futura de la situación de los hogares cae un 3,8%. (Gráfico 3.2)

- Finalmente, y como información adicional al ICC, la evolución de las expectativas en relación con los precios, tipos de interés, las posibilidades de ahorro de los hogares y la compra de bienes duraderos muestra un desarrollo coherente con las pautas y los datos comentados hasta ahora sobre el ICC. En términos mensuales, se observa un descenso en las expectativas de consumo de 1 punto y una estabilidad total en relación con las expectativas de ahorro, que no varían en este último mes. Los temores de inflación aumentan hasta 2,8 puntos y las expectativas sobre un futuro aumento de los tipos de interés crecen ligeramente, 1,1 puntos. (Gráfico 4.1)

Gráfico 1.1 Evolución del ICC, Índice de Situación Actual e Índice de Expectativas

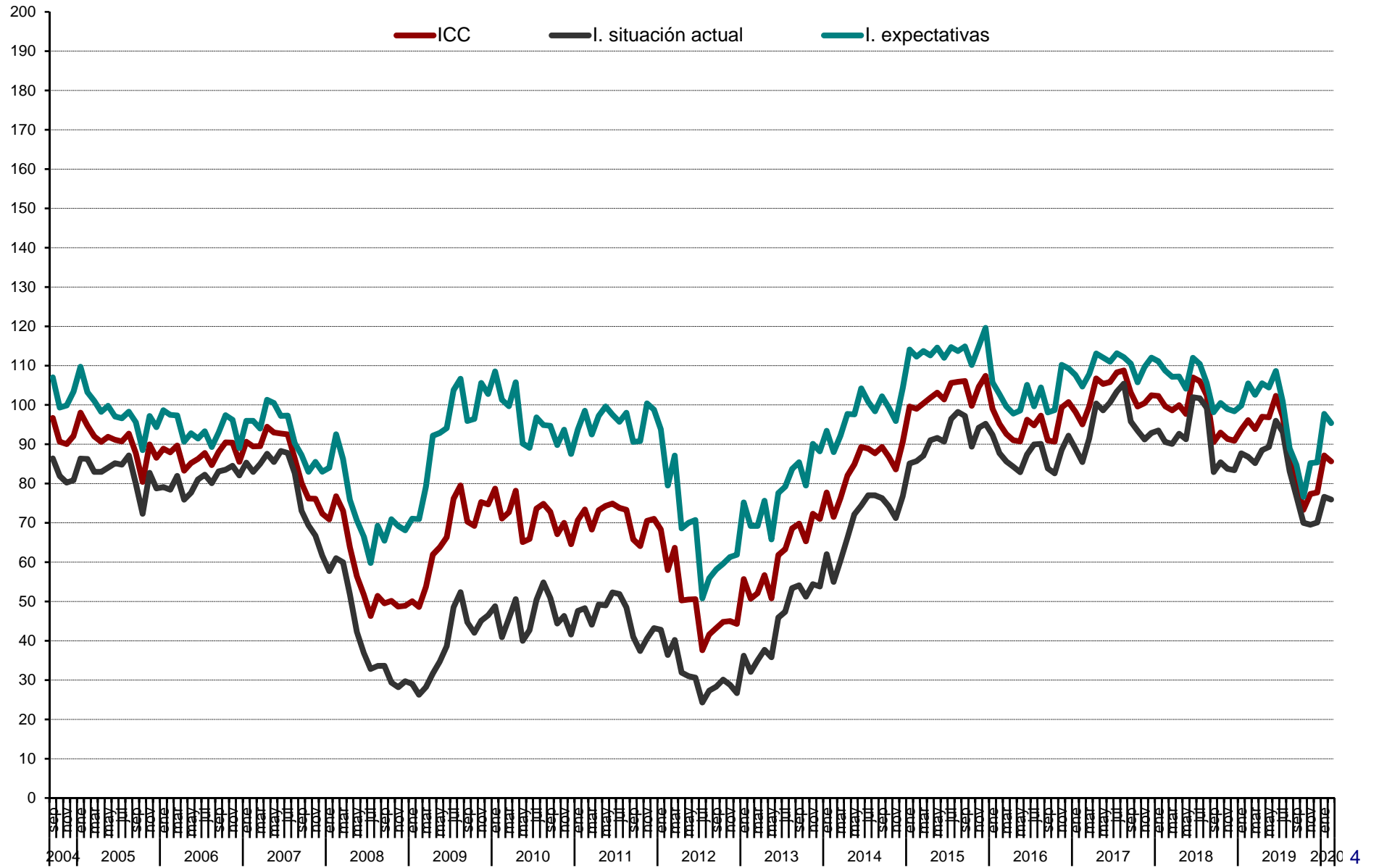


Gráfico 1.2 Evolución anual (2019-2020) del ICC

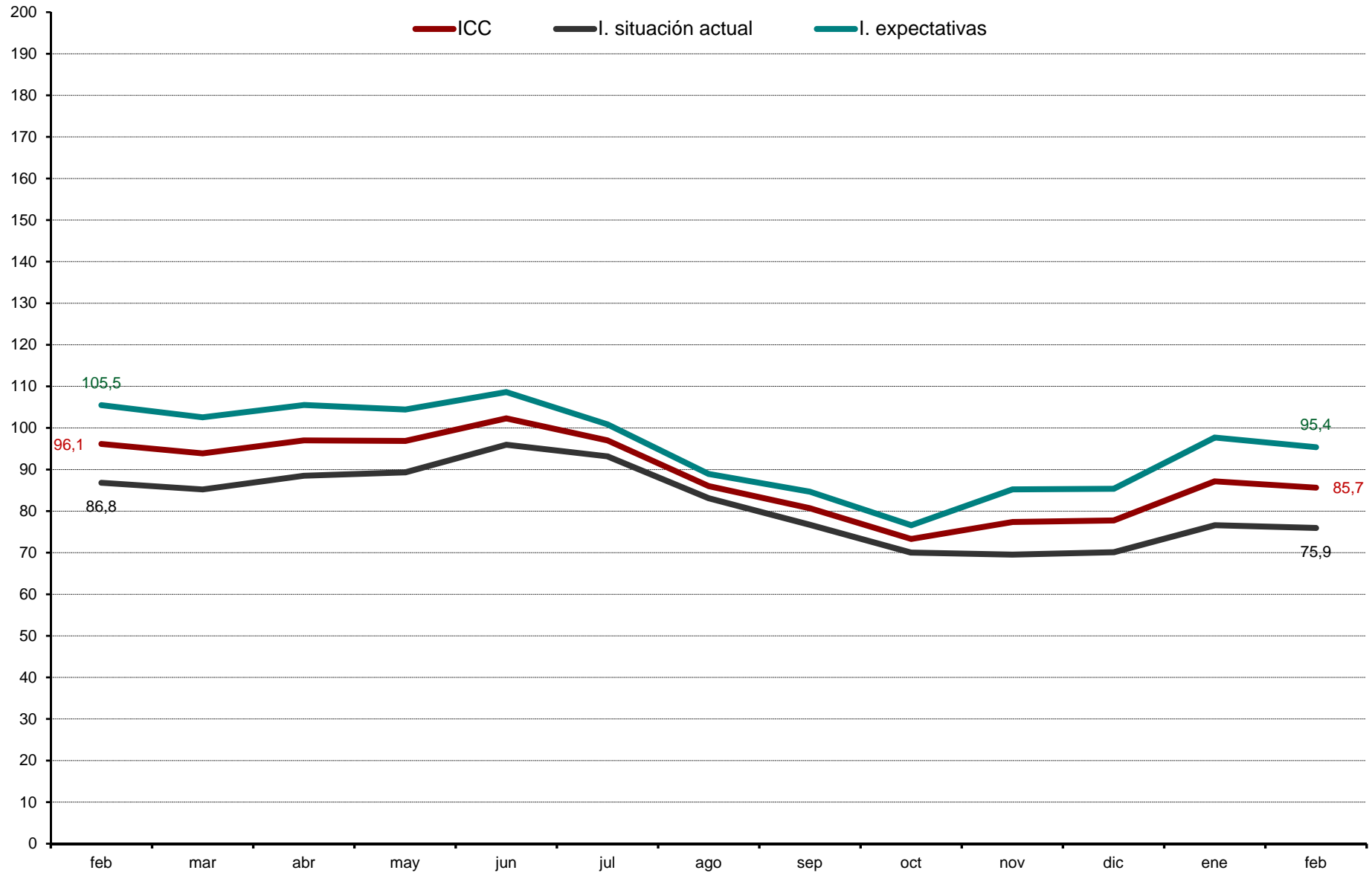


Gráfico 1.3 ICC tasa mensual (en %)

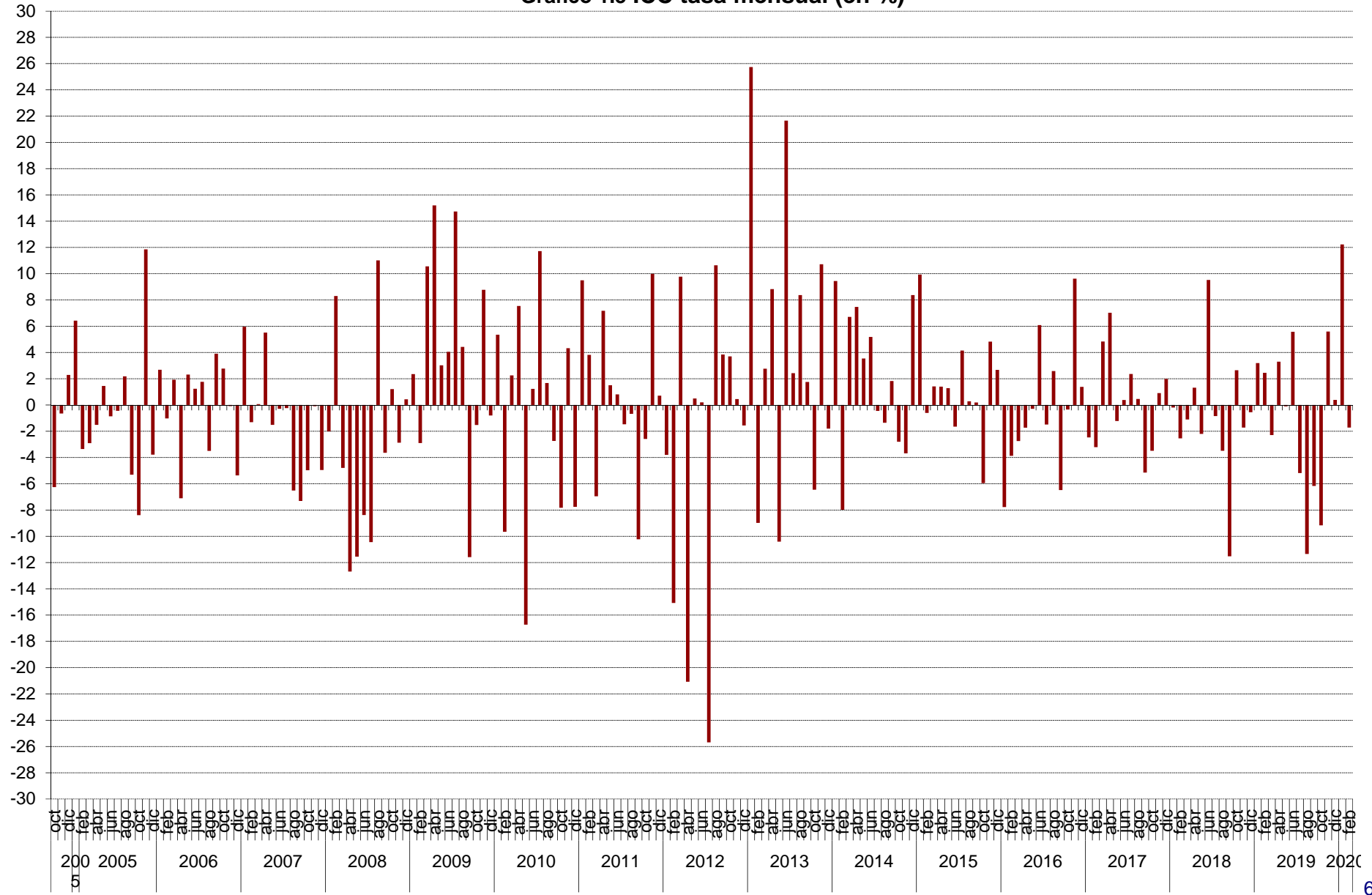




Gráfico 1.4 ICC tasa interanual (en %)

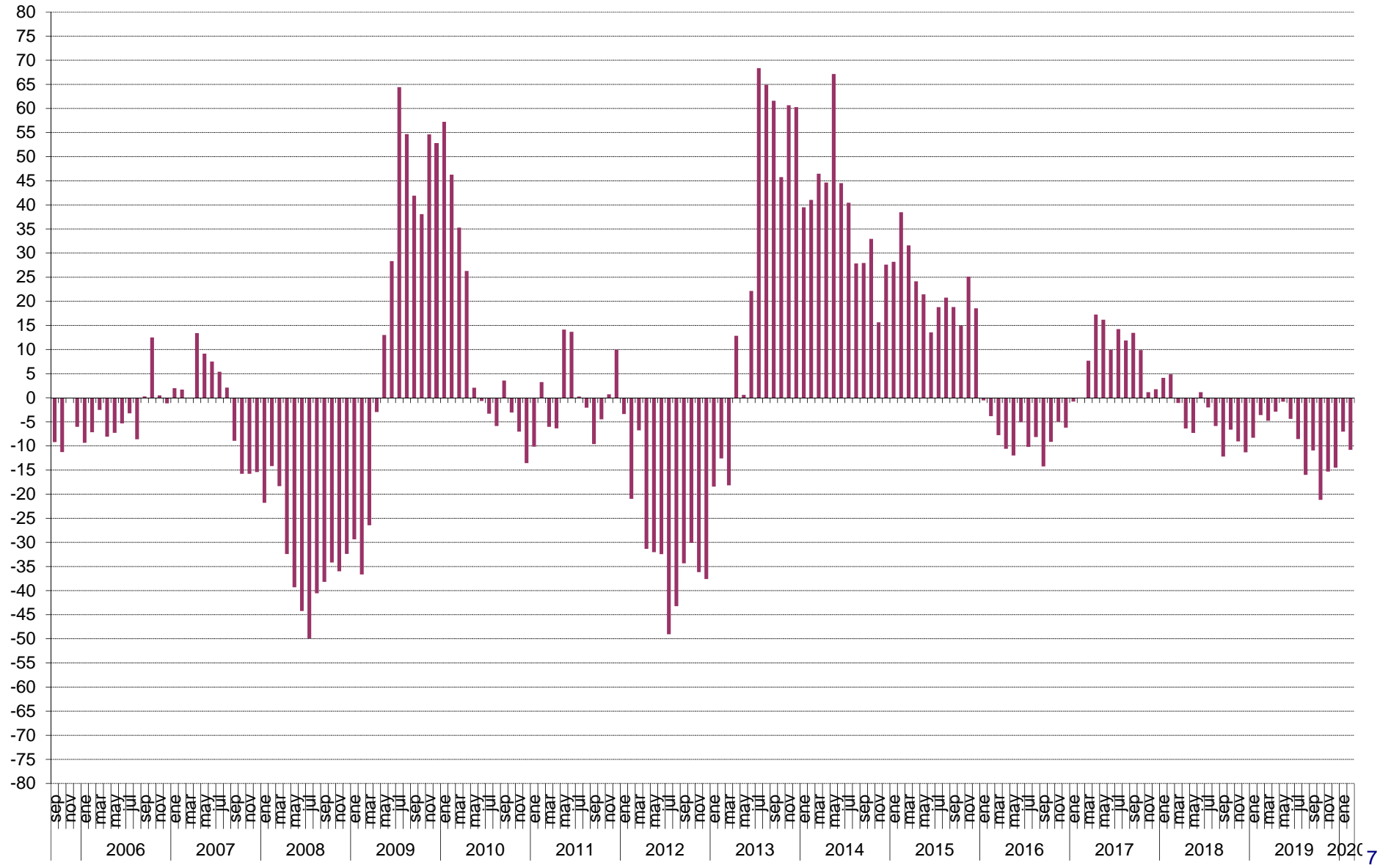


Gráfico 1.5 ICC (eje dcho.) y tasa de variación en % (eje izq.). Base = ene. 05= 0 izq. y 100 dcha.

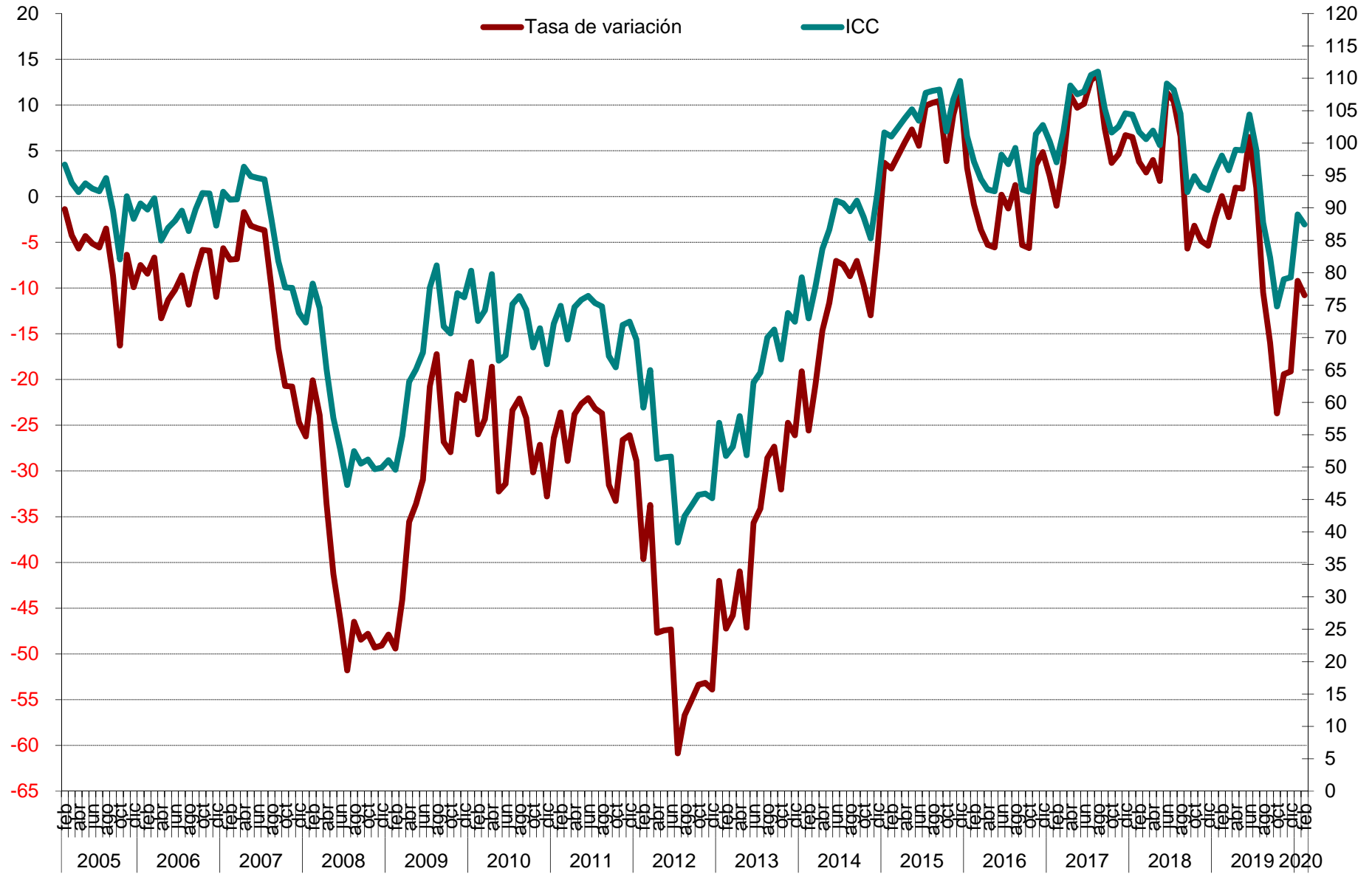


Gráfico 2.1 Valoración situación actual de la economía española, del hogar y del empleo

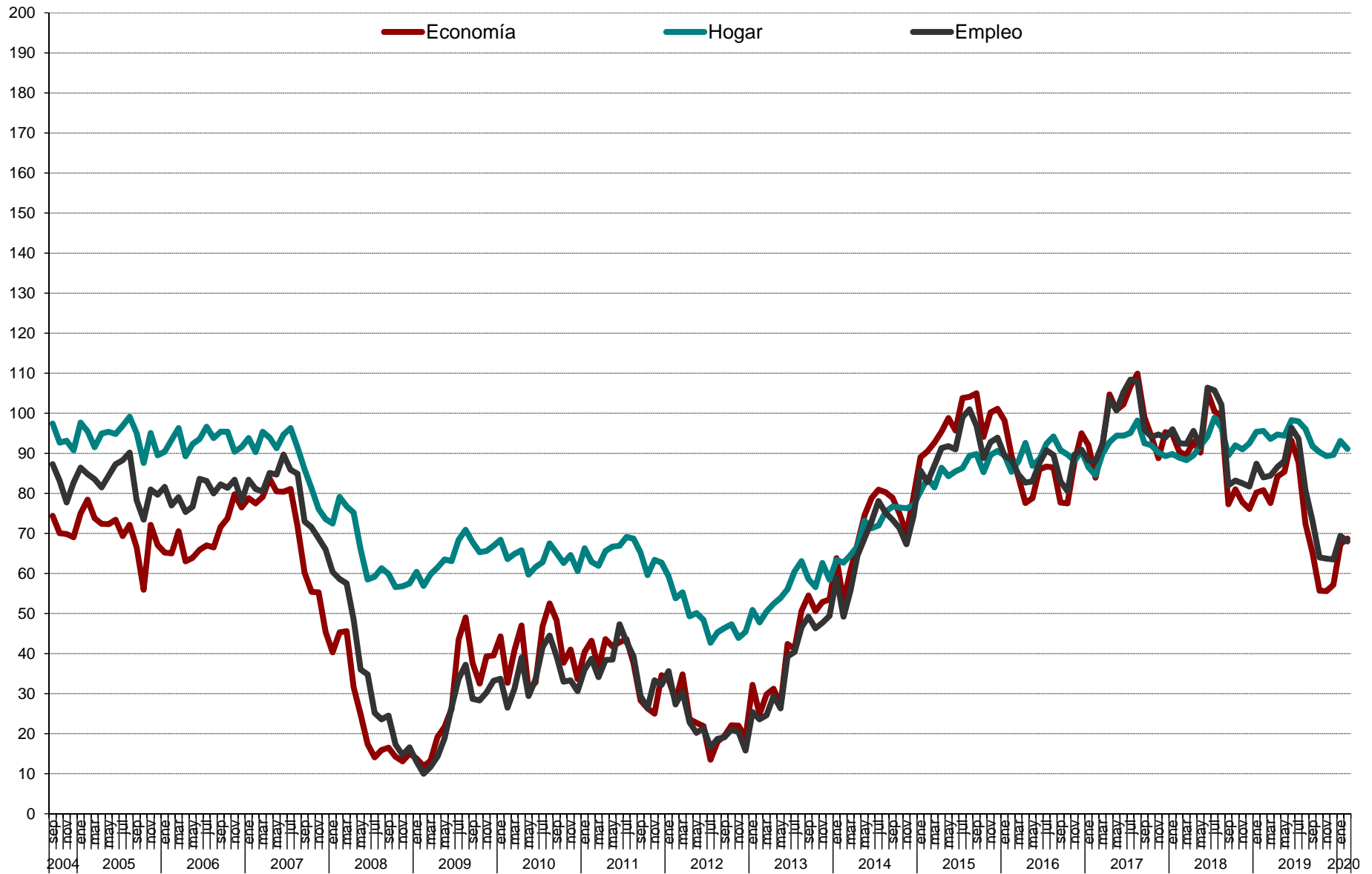


Gráfico 2.2 Evolución anual (2019-2020) Índice de Situación Actual

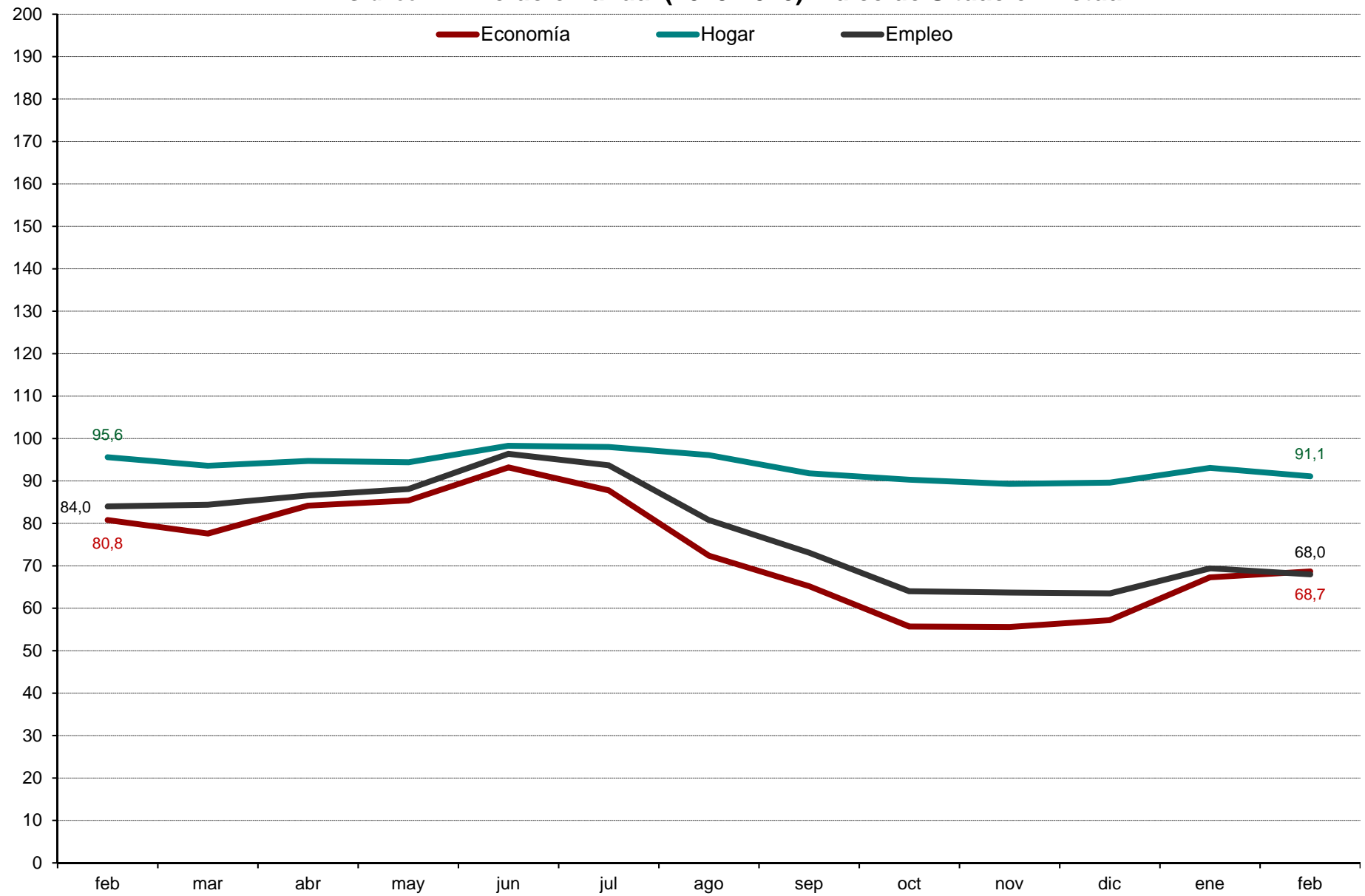


Gráfico 3.1 Evolución mensual de las expectativas

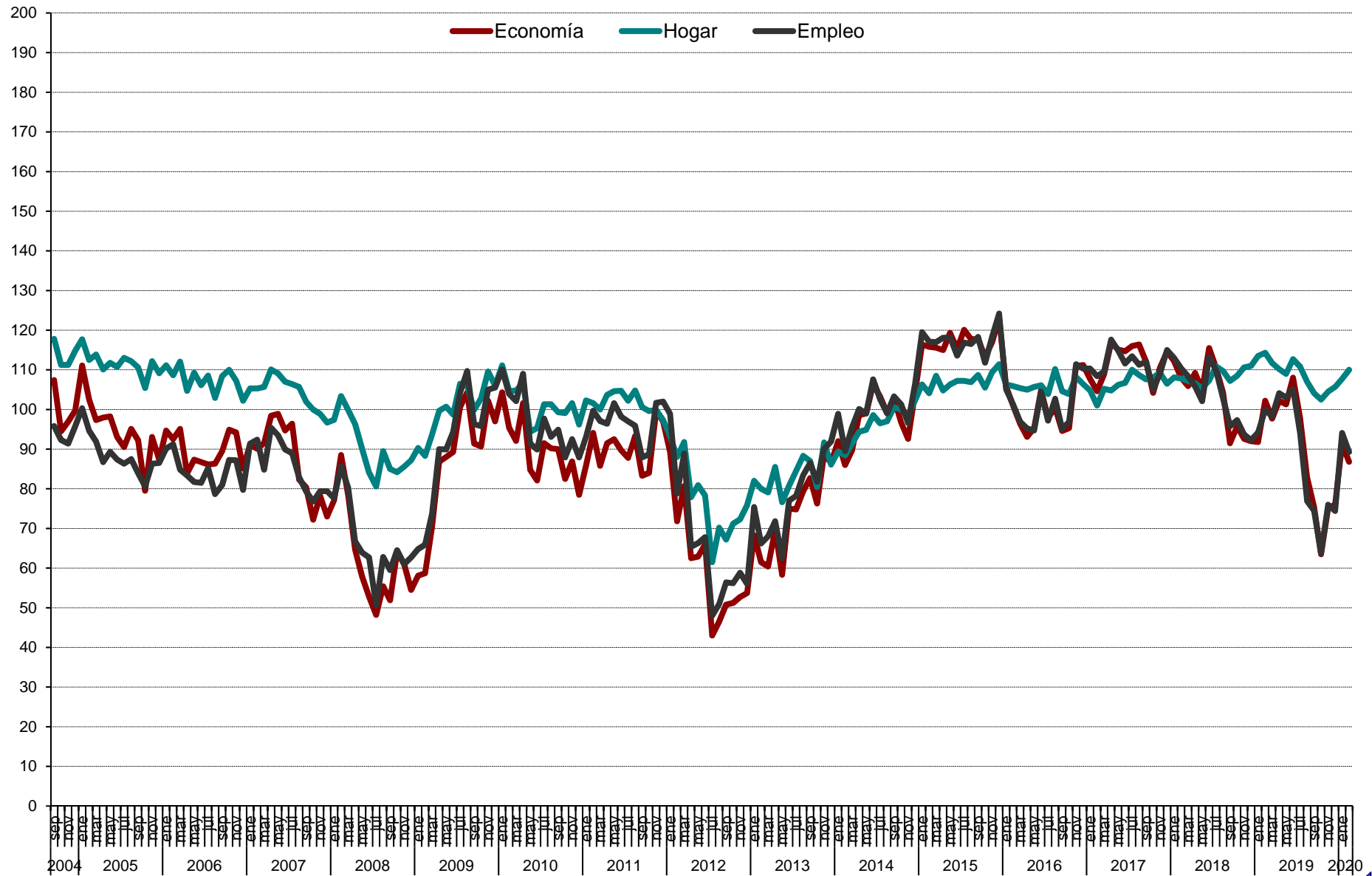


Gráfico 3.2 Evolución anual (2019-2020) de las expectativas

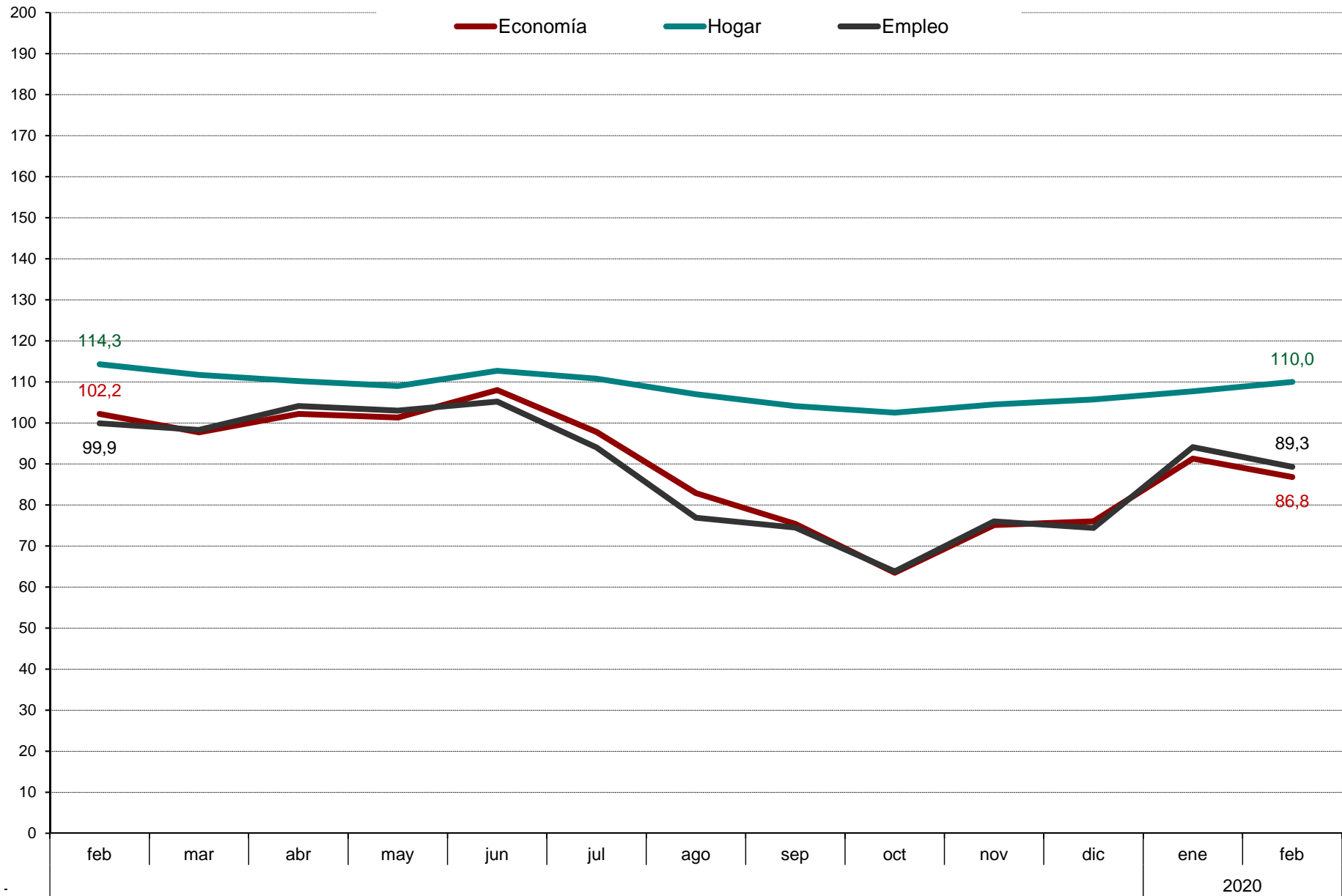


Gráfico 4.1 Evolución mensual de las expectativas sobre precios, tipo de interés, ahorro y consumo

