

CIS

Centro de Investigaciones Sociológicas

ÍNDICE DE CONFIANZA DEL CONSUMIDOR. MES DE NOVIEMBRE

EVOLUCIÓN DE RESULTADOS

Estudio nº 3268
Noviembre 2019

El **Indicador mensual de Confianza del Consumidor (ICC)** ha sido elaborado en España por el Instituto de Crédito Oficial entre los años 2004 y 2011. Desde noviembre de 2011 el ICC lo elabora el Centro de Investigaciones Sociológicas.

El ICC se calcula como media aritmética de los balances de la **situación actual** de la economía familiar, de la economía española y del empleo, respecto a la que existía hace seis meses, y de las **expectativas** respectivas para los próximos seis meses.

Tanto el ICC, como los propios índices de situación actual y de expectativas, pueden tomar valores que oscilan entre 0 y 200. Por encima de 100, indica una percepción positiva de los consumidores y por debajo de 100 una percepción negativa.

En el siguiente enlace se puede consultar una explicación más detallada del ICC y su metodología:

http://www.cis.es/cis/opencms/ES/13_Indicadores/Indicadores/ICC/index.jsp

Comentarios al ICC del mes de noviembre de 2019

	Nov	Dic	Ene	Feb	Mar	Abr	May	Jun	Jul	Ago	Sep	Oct	Nov
	2018	2018	2019	2019	2019	2019	2019	2019	2019	2019	2019	2019	2019
ÍNDICE DE CONFIANZA CONSUMIDOR	91,4	90,9	93,8	96,1	93,9	97,0	96,9	102,3	97,0	86,0	80,7	73,3	77,4
ÍNDICE DE SITUACIÓN ACTUAL	83,8	83,4	87,7	86,8	85,2	88,5	89,3	96,0	93,2	83,1	76,7	70,0	69,5
ÍNDICE DE EXPECTATIVAS	99,0	98,4	99,8	105,5	102,6	105,5	104,4	108,6	100,9	88,9	84,7	76,6	85,2

- El ICC del mes de noviembre se sitúa en 77,4 puntos, 4,1 puntos por encima del dato del mes anterior. Este aumento del índice se debe exclusivamente al avance de 8,6 puntos en la valoración de las expectativas, frente a una evolución ligeramente negativa del índice de situación actual, que baja 0,5 puntos. De esta forma, el ICC limita su caída desde el mes de junio al 24%, pero continúa en valores cercanos a los registrados a finales del 2013 y primer trimestre de 2014. (Gráfico 1.1)

En relación con el mes de noviembre del pasado año la evolución es claramente negativa. El ICC desciende desde noviembre del pasado año 14 puntos, con una pérdida en términos absolutos para la valoración de la situación actual de 14,2 puntos y de las expectativas, que ofrecen un descenso prácticamente igual, de -13,8 puntos. En términos porcentuales el perfil de la evolución registrada es muy similar, con un descenso del ICC de un 15,3% como resultado de la pérdida del 17% en la valoración de la situación actual y de la caída del 13,9% en las expectativas. (Gráfico 1.2)

Expresado en tasas de variación, en este mes de noviembre el ICC respecto al pasado mes de octubre crece un 0,056 en términos absolutos o un 5,6% en porcentaje, mientras que la tasa interanual pierde un 15,3% con relación al mismo mes de noviembre de 2018. Por último, tomando como base enero de 2005, el ICC se encuentra en estos momentos 21 puntos por debajo de los valores que se obtuvieron entonces, mientras que en noviembre del pasado año esa misma diferencia se situaba en -6,7 puntos. (Gráfico 1.3, 1.4 y 1.5)

- **El índice de valoración de la situación actual** alcanza en noviembre los 69,5 puntos, un pequeño descenso de 0,5 puntos con relación al obtenido el pasado mes de octubre. Esta corta evolución de la situación actual es el resultado de un comportamiento negativo en la valoración de todos sus componentes; así, la valoración de la evolución general de la economía disminuye 0,1 puntos, la valoración del mercado de trabajo desciende 0,3 puntos y la percepción de la situación de los hogares baja de forma más acusada hasta un 1 punto. (Gráfico 2.1)

En relación con los datos de noviembre de 2018 la evolución es muy negativa en todos sus componentes salvo en los referidos a la situación de los hogares, que presenta un descenso más limitado. Así, la valoración de la situación económica desciende 22,2 puntos en relación a la de hace un año, las opciones que ofrece el mercado de trabajo se valoran 18,8 puntos por debajo del valor de hace un año, mientras que la situación en los hogares limita su caída a 1,7 puntos en los últimos doce meses. Si analizamos la evolución en términos relativos, las diferencias siguen siendo igual de importantes: desde noviembre de 2018 la valoración de la situación económica general desciende un 28,5%, la valoración de las posibilidades del mercado de trabajo ha bajado un 22,8%, mientras que la valoración respecto a la situación de los hogares desciende un ligero 1,9%. (Gráfico 2.2)

- **El índice de expectativas** llega en este mes a los 85,2 puntos, con un aumento de 8,6 puntos, un 11,2% en porcentaje, respecto al mes precedente. Este incremento se debe a la evolución positiva de sus tres componentes, aunque son las buenas expectativas sobre el futuro de la economía y del empleo las que ofrecen la evolución más positiva. Así, las expectativas sobre la situación futura de la economía crecen 11,6 puntos y las relativas al mercado de trabajo ofrecen un aumento de 12,2 puntos. Por su parte, las expectativas respecto a la evolución de los hogares se sitúan 2 puntos por encima del dato del mes de octubre. (Gráfico 3.1)

En términos interanuales, los datos de expectativas vuelven a mostrar una evolución muy negativa en todos sus componentes. Desde noviembre del pasado año, las expectativas respecto a la situación económica del país han descendido en 17,5 puntos, mientras que las referidas al futuro del empleo tienen un descenso similar, -17,7 puntos. Por su parte, las expectativas de los hogares permanecen más estables, aunque acumulan una bajada de 6,1 puntos en el último año. En porcentaje, las expectativas respecto de la situación económica general bajan un 18,9%, las referidas al empleo descienden otro 18,9% y la valoración futura de la situación de los hogares cae un 5,5%. (Gráfico 3.2)

- Finalmente, y como información adicional al ICC, la evolución de las expectativas en relación con los precios, tipos de interés, las posibilidades de ahorro de los hogares y la compra de bienes duraderos muestra un desarrollo coherente con las pautas y los datos comentados hasta ahora sobre el ICC. En términos mensuales, se observa un aumento en las expectativas de consumo de +3,4 puntos y un incremento aún mayor en relación a las expectativas de ahorro, +6 puntos. Los temores de inflación descienden 4,9 puntos y las expectativas sobre un futuro aumento de los tipos de interés crecen en solo un 1 punto. (Gráfico 4.1)

Gráfico 1.1 Evolución del ICC, Índice de Situación Actual e Índice de Expectativas

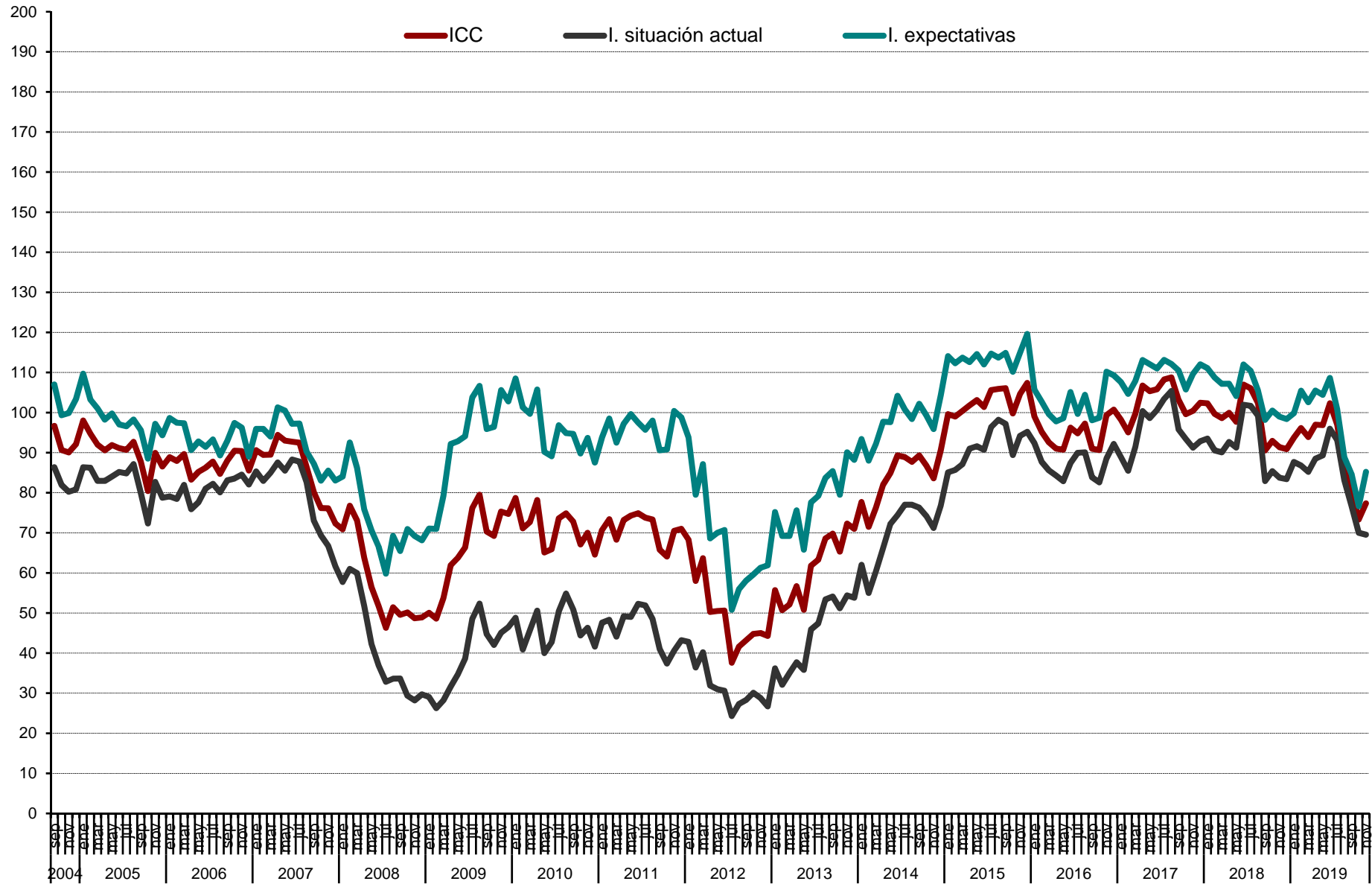


Gráfico 1.2 Evolución anual (2018-2019) del ICC

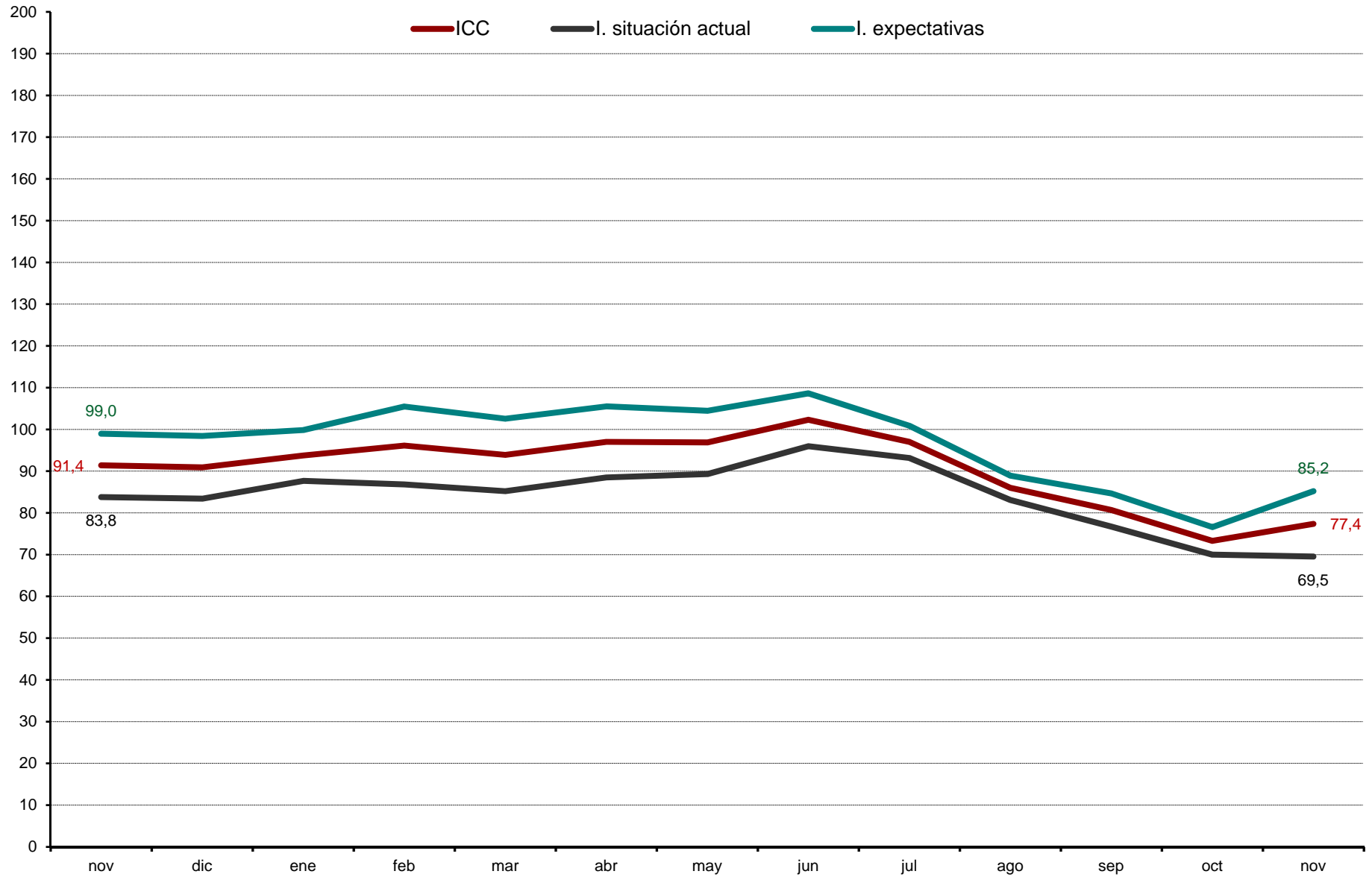


Gráfico 1.3 ICC tasa mensual (en %)

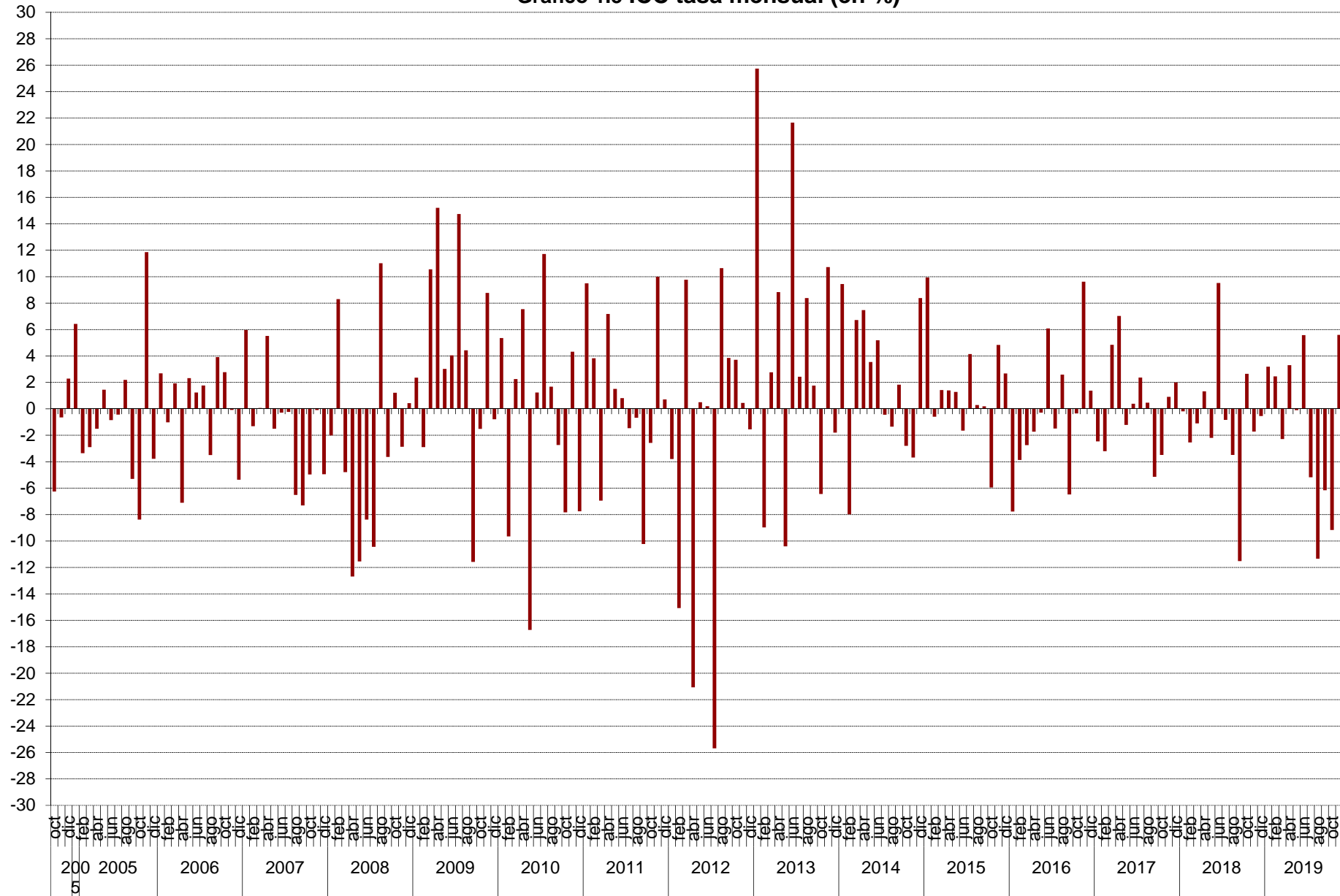


Gráfico 1.4 ICC tasa interanual (en %)

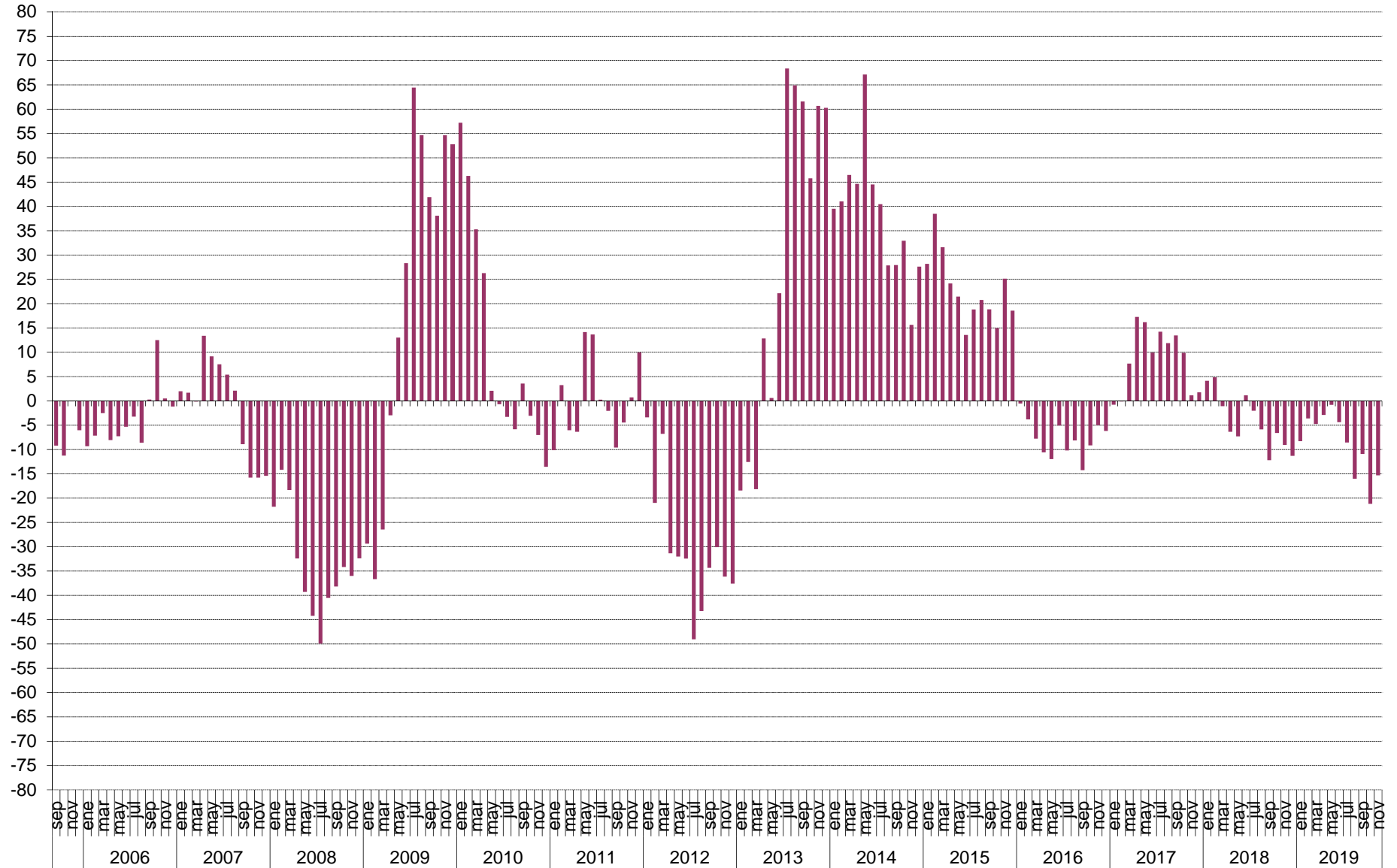


Gráfico 1.5 ICC (eje dcho.) y tasa de variación en % (eje izq.). Base = ene. 05= 0 izq. y 100 dcha.

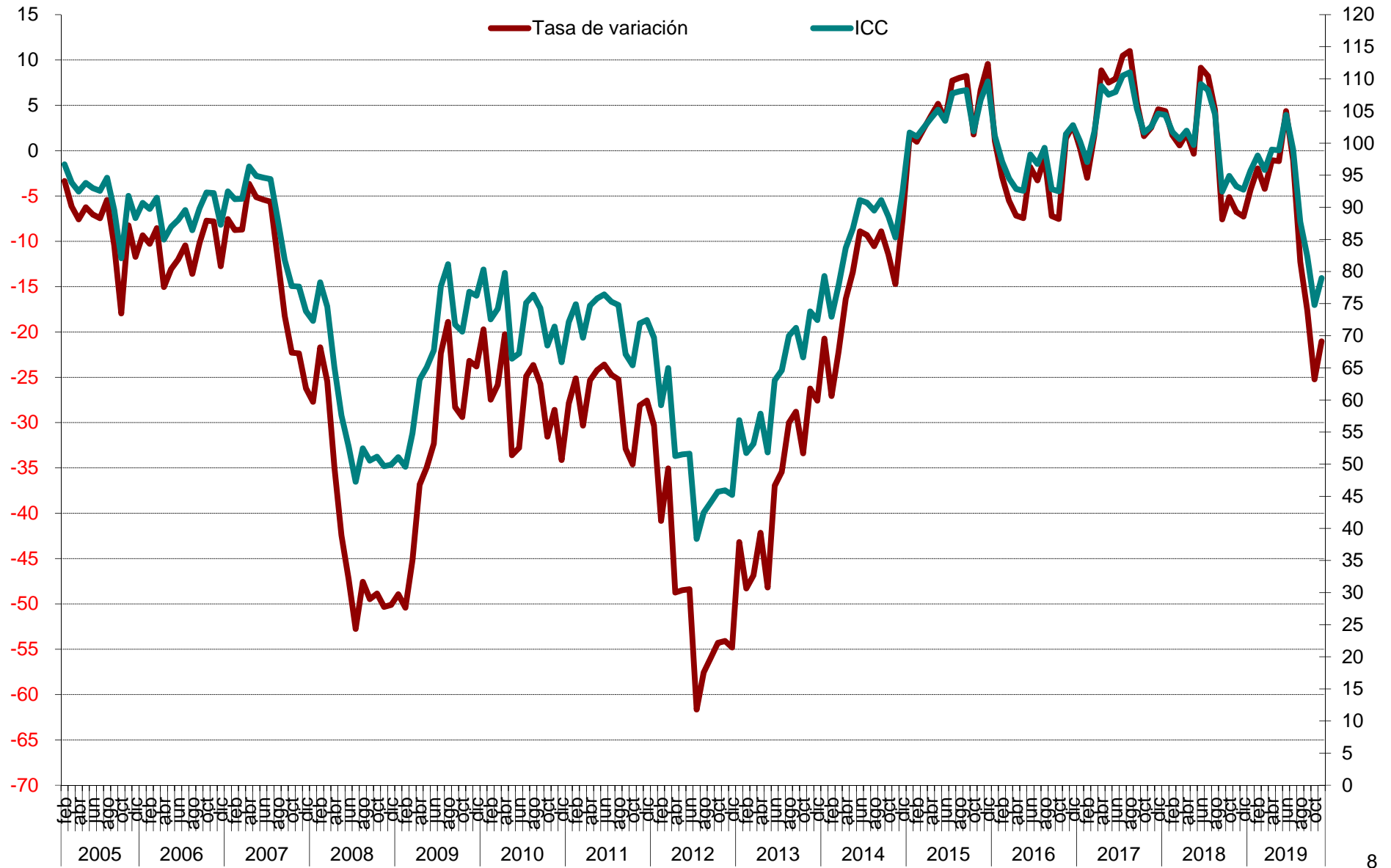


Gráfico 2.1 Valoración situación actual de la economía española, del hogar y del empleo

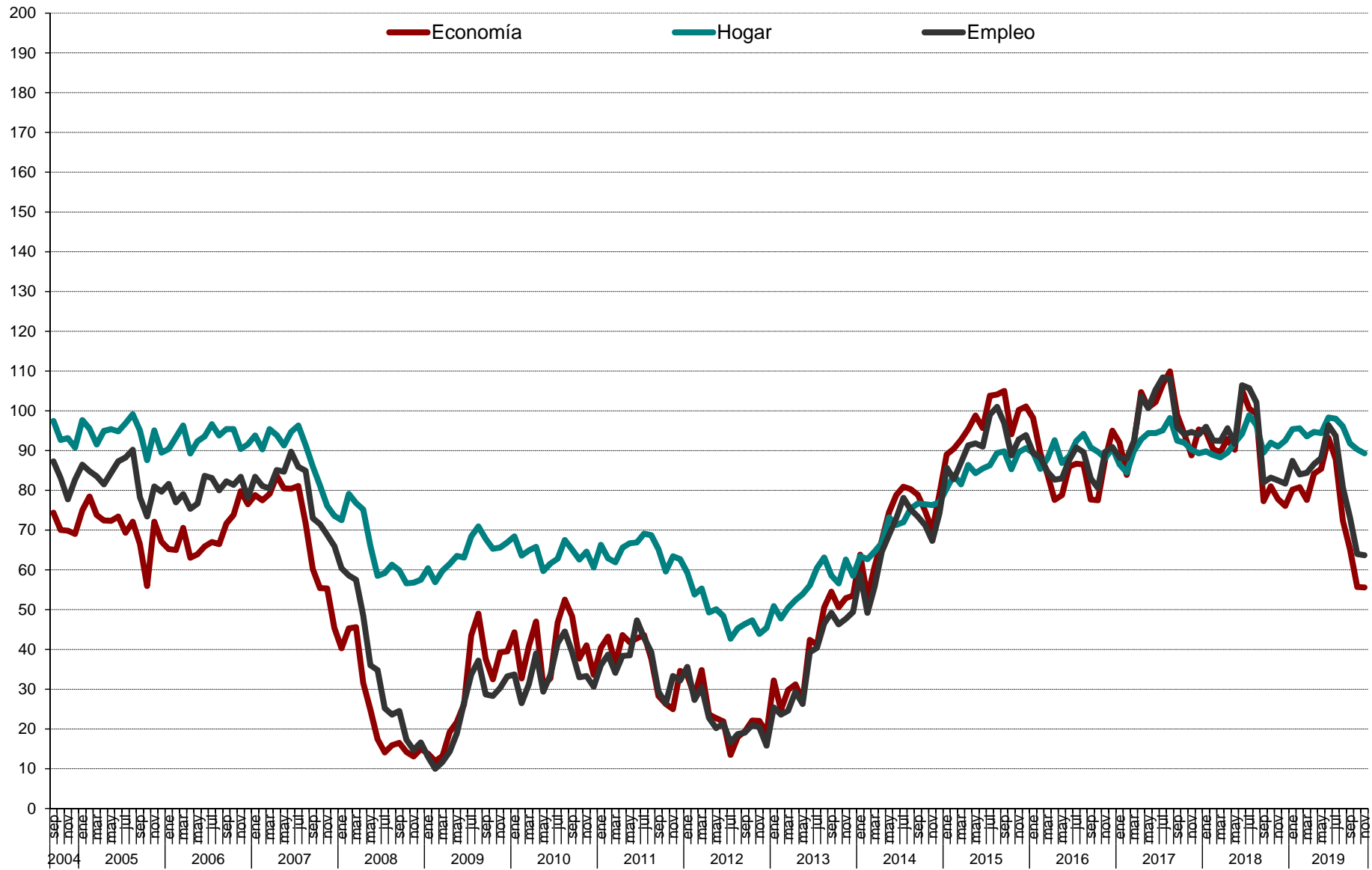


Gráfico 2.2 Evolución anual (2018-2019) Índice de Situación Actual

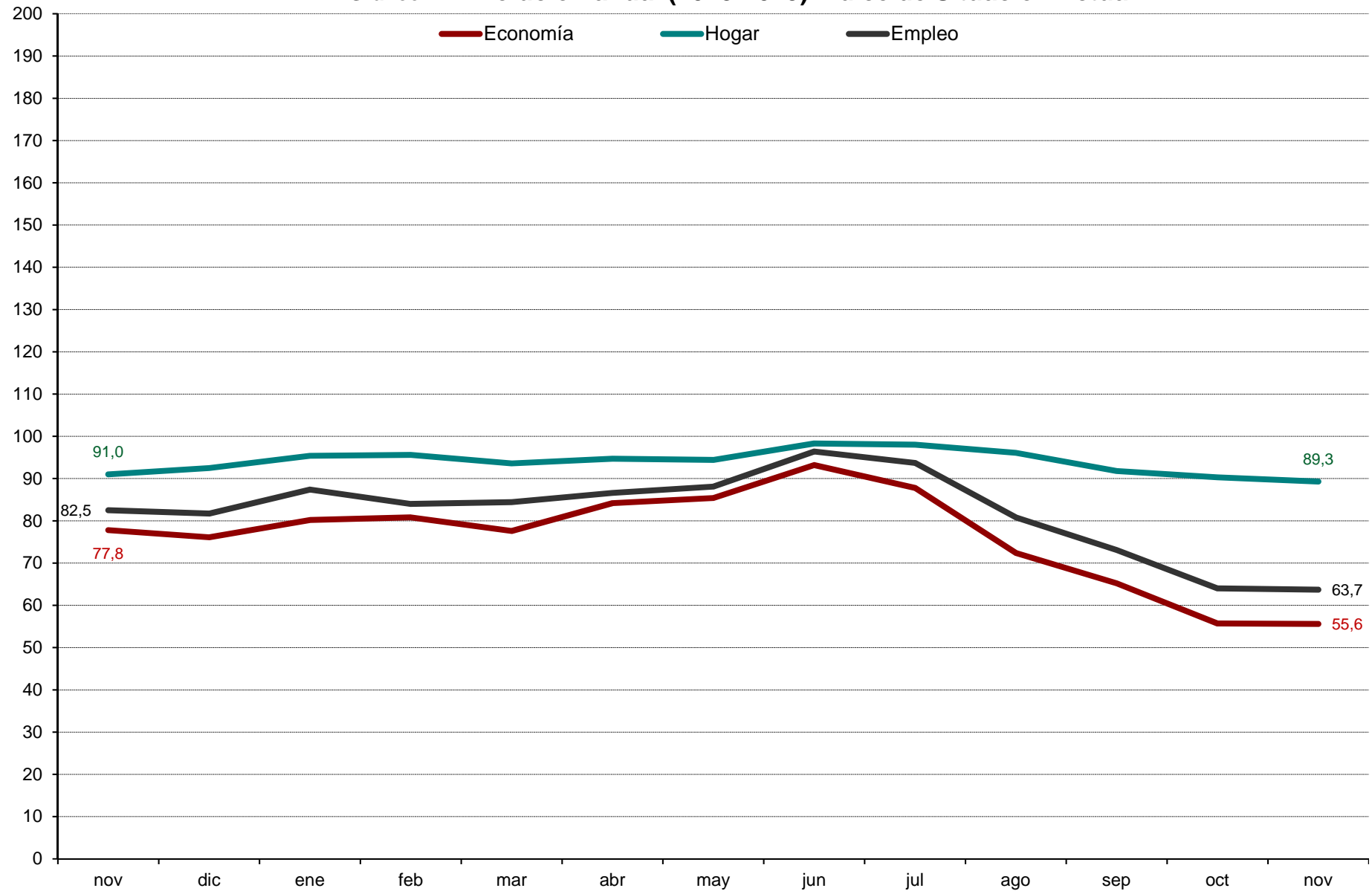


Gráfico 3.1 Evolución mensual de las expectativas

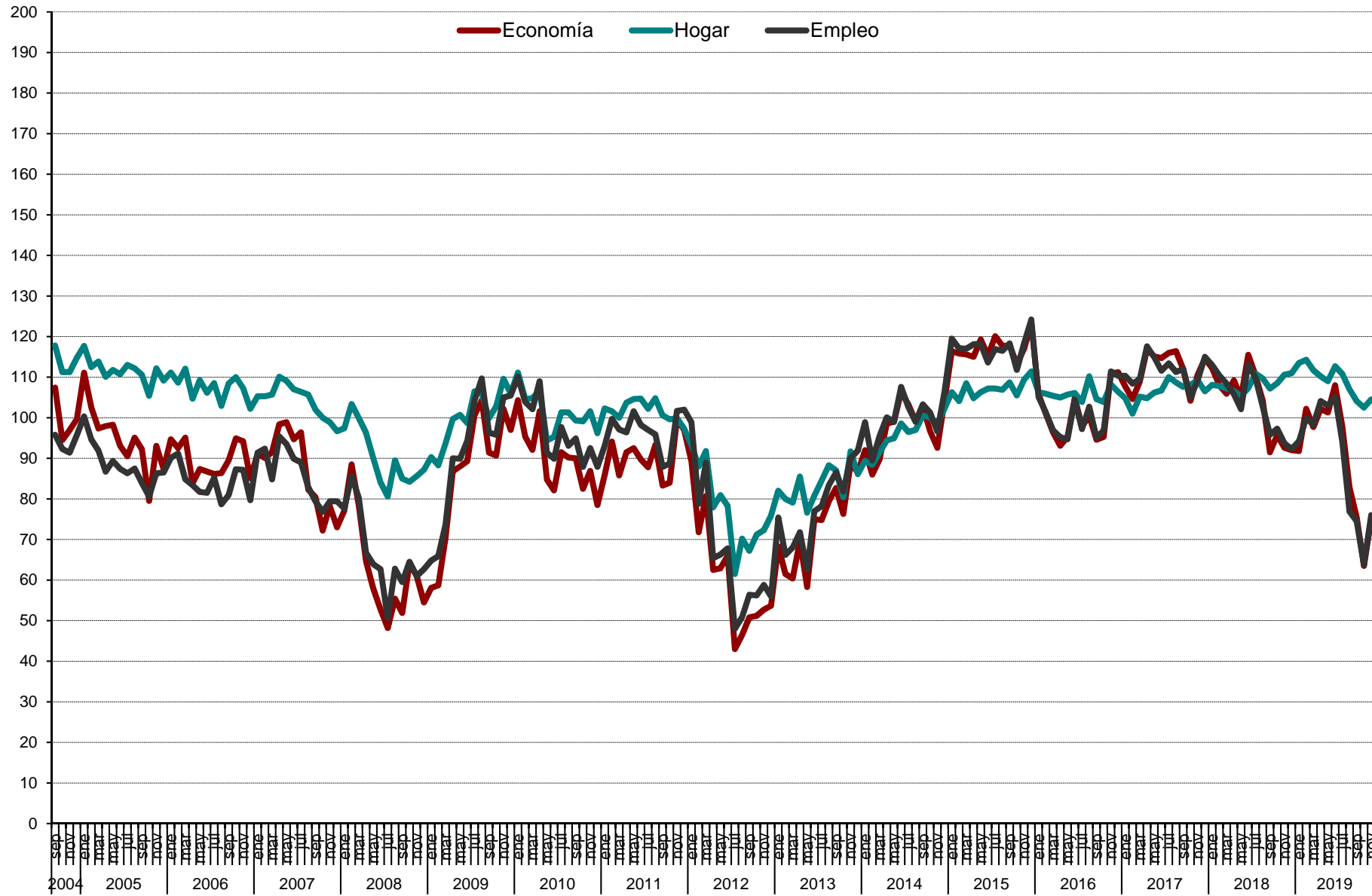


Gráfico 3.2 Evolución anual (2018-2019) de las expectativas

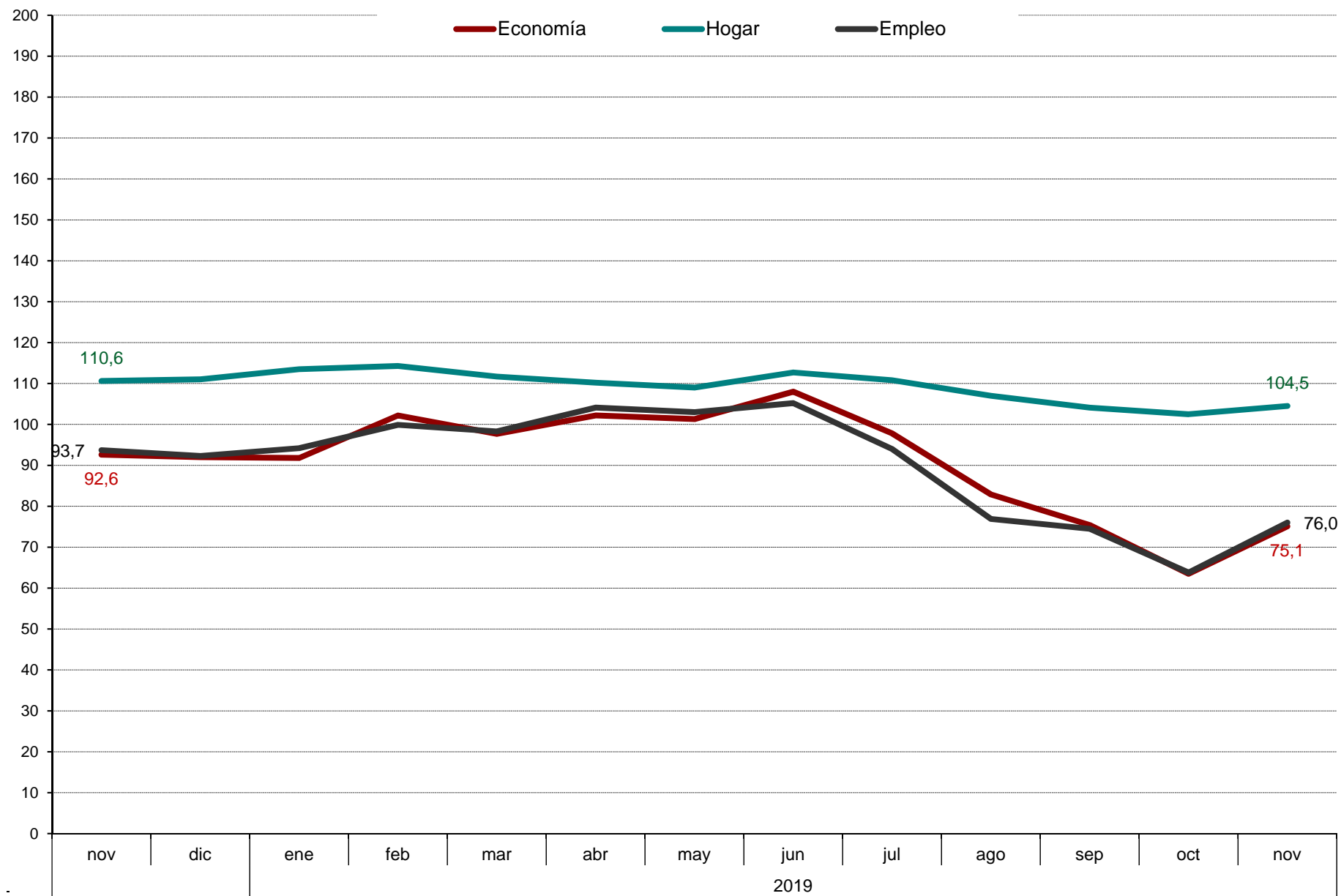


Gráfico 4.1 Evolución mensual de las expectativas sobre precios, tipo de interés, ahorro y consumo duradero

