

CIS

Centro de Investigaciones Sociológicas

ÍNDICE DE CONFIANZA DEL CONSUMIDOR. MES DE MAYO

EVOLUCIÓN DE RESULTADOS

Estudio nº 3249
Mayo 2019

El **Indicador mensual de Confianza del Consumidor (ICC)** ha sido elaborado en España por el Instituto de Crédito Oficial entre los años 2004 y 2011. Desde noviembre de 2011 el ICC lo elabora el Centro de Investigaciones Sociológicas.

El ICC se calcula como media aritmética de los balances de la **situación actual** de la economía familiar, de la economía española y del empleo, respecto a la que existía hace seis meses, y de las **expectativas** respectivas para los próximos seis meses.

Tanto el ICC, como los propios índices de situación actual y de expectativas, pueden tomar valores que oscilan entre 0 y 200. Por encima de 100, indica una percepción positiva de los consumidores y por debajo de 100 una percepción negativa.

En el siguiente enlace se puede consultar una explicación más detallada del ICC y su metodología:

http://www.cis.es/cis/opencms/ES/13_Indicadores/Indicadores/ICC/index.jsp

Comentarios al ICC del mes de mayo de 2019

	May	Jun	Jul	Ago	Sep	Oct	Nov	Dic	Ene	Feb	Mar	Abr	May
	2018	2018	2018	2018	2018	2018	2018	2018	2019	2019	2019	2019	2019
ÍNDICE DE CONFIANZA CONSUMIDOR	97,7	107	106,1	102,4	90,6	93,0	91,4	90,9	93,8	96,1	93,9	97,0	96,9
ÍNDICE DE SITUACIÓN ACTUAL	91,3	102	101,7	99,3	82,9	85,4	83,8	83,4	87,7	86,8	85,2	88,5	89,3
ÍNDICE DE EXPECTATIVAS	104,1	112	110,4	105,6	98,2	100,5	99,0	98,4	99,8	105,5	102,6	105,5	104,4

- El ICC del mes de mayo se sitúa en 96,9 puntos, 0,1 puntos por debajo del dato del mes anterior. Esta aparente estabilidad del índice se debe a una evolución de signo contrario pero de magnitud muy similar en el índice de situación actual, que crece en 0,8 puntos, y un descenso de 1,1 puntos en la valoración de las expectativas. Así, el ICC continúa en valores muy similares a los registrados en el segundo semestre de 2018 e inferiores a los registrados en los dos años precedentes. (Gráfico 1.1)

En relación con el mes de mayo del pasado año la evolución es muy diferente. El ICC desciende desde mayo del pasado año 0,8 puntos, con una pérdida en términos absolutos para la valoración de la situación actual de -2 puntos, mientras que las expectativas ofrecen un ligero incremento de 0,3 puntos. En términos porcentuales el perfil de la evolución registrada es muy parecido: el ICC baja un 0,9% como resultado de una pérdida del 2,2% en la valoración de la situación actual y un incremento del 0,3% en las expectativas. (Gráfico 1.2)

Expresado en tasas de variación, en este mes de mayo el ICC respecto al pasado mes de abril desciende un 0,001 en términos absolutos o un 0,1 en porcentaje, mientras que la tasa interanual pierde un 0,8% con relación al mismo mes de 2018. Por último, tomando como base enero de 2005, el ICC se encuentra en estos momentos 1,1 puntos por debajo de los valores que se obtuvieron entonces, mientras que en mayo del pasado año esa misma diferencia se situaba en -0,3 puntos. (Gráfico 1.3, 1.4 y 1.5)

- **El índice de valoración de la situación actual** alcanza en mayo los 89,3 puntos, con un aumento de 0,8 puntos con relación al obtenido el pasado mes de abril. Esta evolución del índice es el resultado de un comportamiento positivo de la valoración de la evolución general de la economía (+1,2 puntos) y de la valoración también positiva del mercado de trabajo (+1,5 puntos), mientras que la percepción de la situación de los hogares se mantiene casi estable con un pequeño descenso de 0,3 puntos. (Gráfico 2.1)

En relación con los datos de mayo de 2018 la evolución es más heterogénea, negativa respecto a la situación económica y del empleo y positiva en relación a la situación de los hogares. La valoración de la situación económica del país es hoy 4,8 puntos inferior a la de hace un año, las opciones que ofrece el mercado de trabajo se valoran 3,6 puntos por debajo del valor de hace un año, mientras que la situación en los hogares mejora en 2,5 puntos en los últimos doce meses. Si analizamos la evolución en términos relativos las diferencias son muy similares: desde mayo de 2018 la valoración de la situación económica general desciende un 5,3%, la valoración de las posibilidades del mercado de trabajo ha bajado un 3,9%, mientras que la valoración respecto a la situación de los hogares aumenta un 2,7%. (Gráfico 2.2)

- **El índice de expectativas** llega en este mes a los 104,4 puntos, un descenso de 1,1 puntos, un 1 en porcentaje, respecto al mes precedente. La evolución de sus tres componentes es negativa y en cifras muy similares. Así, las expectativas sobre la situación futura de la economía descienden 0,9 puntos, mientras que las relativas al mercado de trabajo ofrecen una caída de 1,1 puntos y las expectativas respecto a la evolución de los hogares se sitúan en una pérdida de 1,2 puntos. (Gráfico 3.1)

En términos interanuales, los datos de expectativas vuelven a mostrar una evolución negativa para la evolución de la economía, pero son ligeramente positivos en relación al empleo y claramente favorables respecto a la evolución de los hogares. Desde mayo del pasado año, las expectativas respecto a la situación económica del país han descendido en 3,6 puntos, mientras que las referidas al futuro del empleo crecen en 0,9 puntos. Por su parte, las expectativas de los hogares suben 3,6 puntos. En porcentaje, las expectativas respecto de la situación económica general caen un 3,4%, las referidas al empleo suben un 0,9% y las de los hogares aumentan un 3,4%. (Gráfico 3.2)

- Finalmente, y como información adicional al ICC, la evolución de las expectativas en relación con los precios, tipos de interés, las posibilidades de ahorro de los hogares y la compra de bienes duraderos muestra un desarrollo coherente con las pautas y los datos comentados hasta ahora sobre el ICC. En términos mensuales, se observa un aumento en las expectativas de consumo (+2 puntos) y un incremento menor en relación al ahorro (+1,2 puntos). Junto a esto, aumentan muy ligeramente los temores de inflación (+0,5 puntos) y continúan bajando las expectativas sobre un futuro aumento de los tipos de interés, -2 puntos. (Gráfico 4.1)

Gráfico 1.1 Evolución del ICC, I. Situación Actual e I. de Expectativas

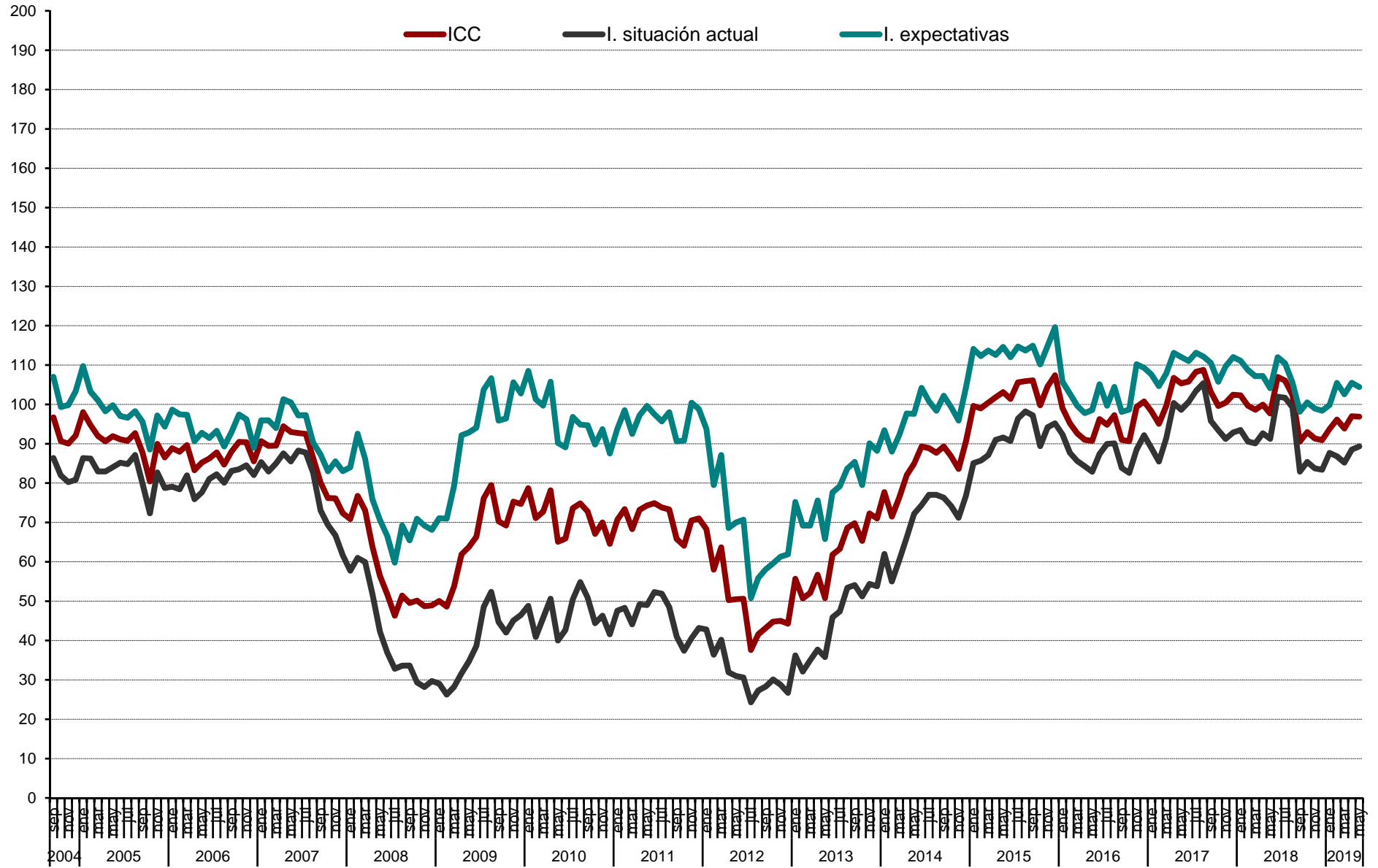


Gráfico 1.2 Evolución anual (2018-2019) del ICC

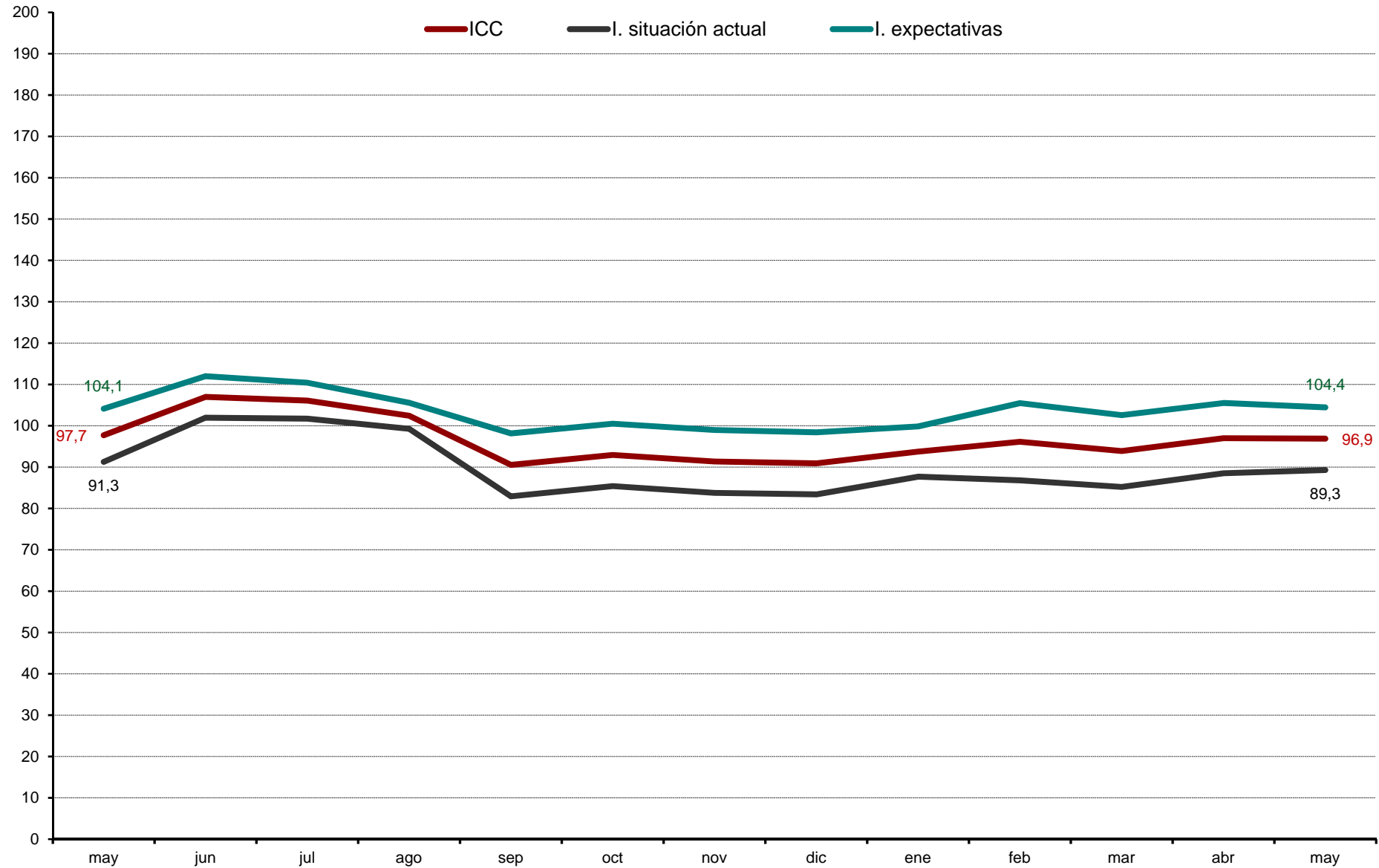


Gráfico 1.3 ICC tasa mensual (en %)

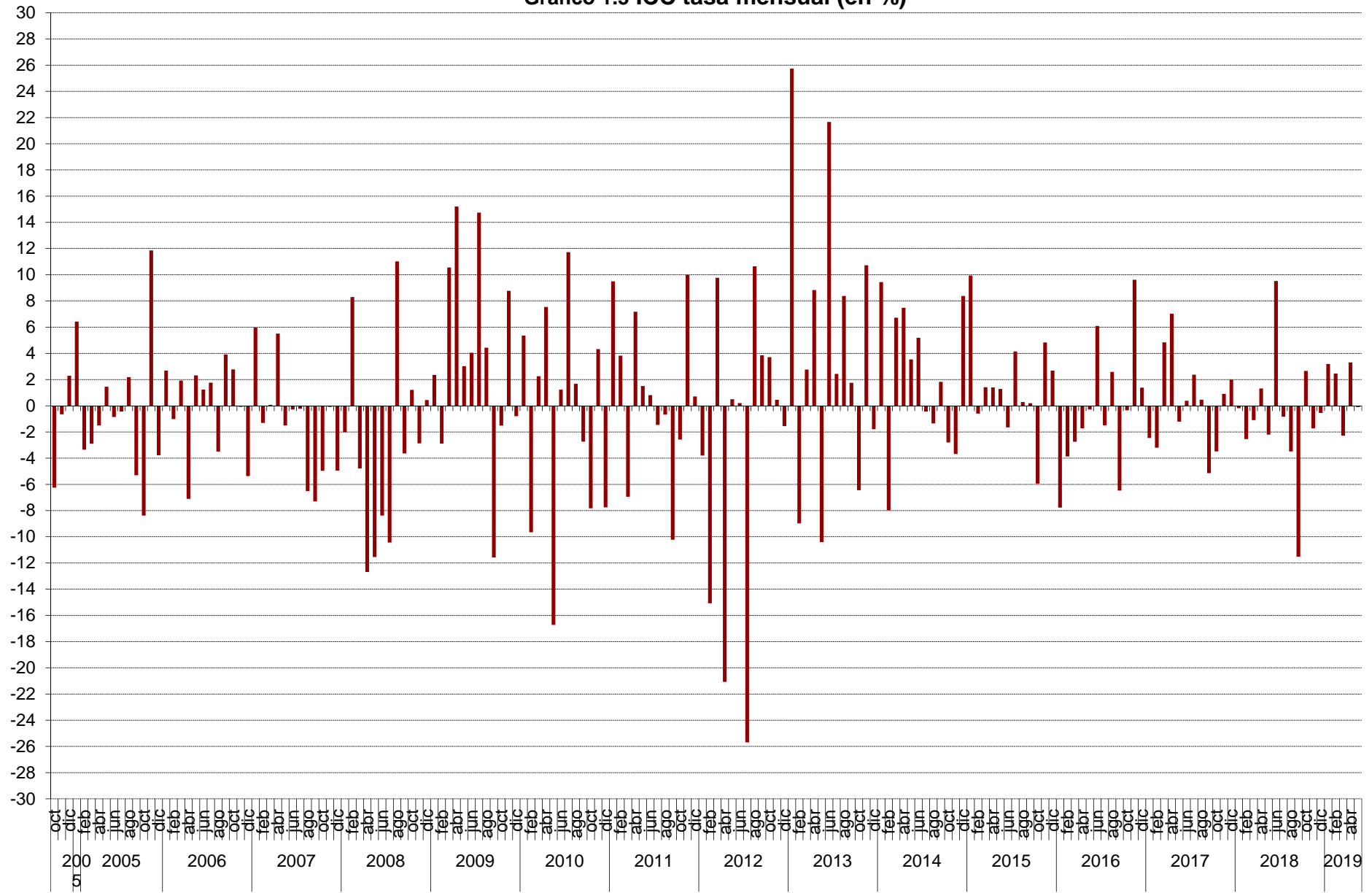


Gráfico 1.5 ICC (eje dcho.) y tasa de variación en % (eje izq.). Base = ene. 05= 0 izq. y 100 dcha.

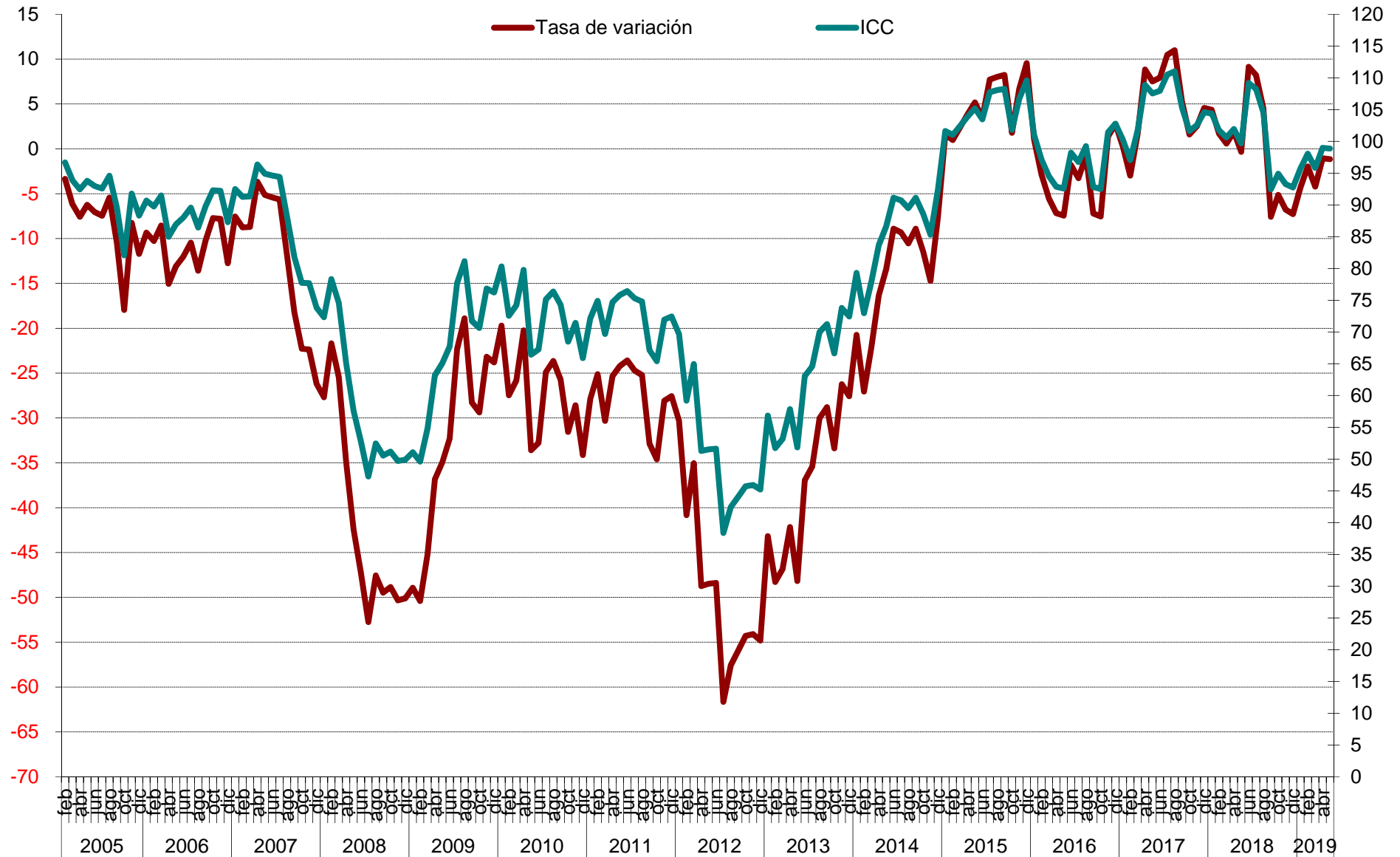


Gráfico 2.1 Valoración situación actual de la economía española, del hogar y del empleo

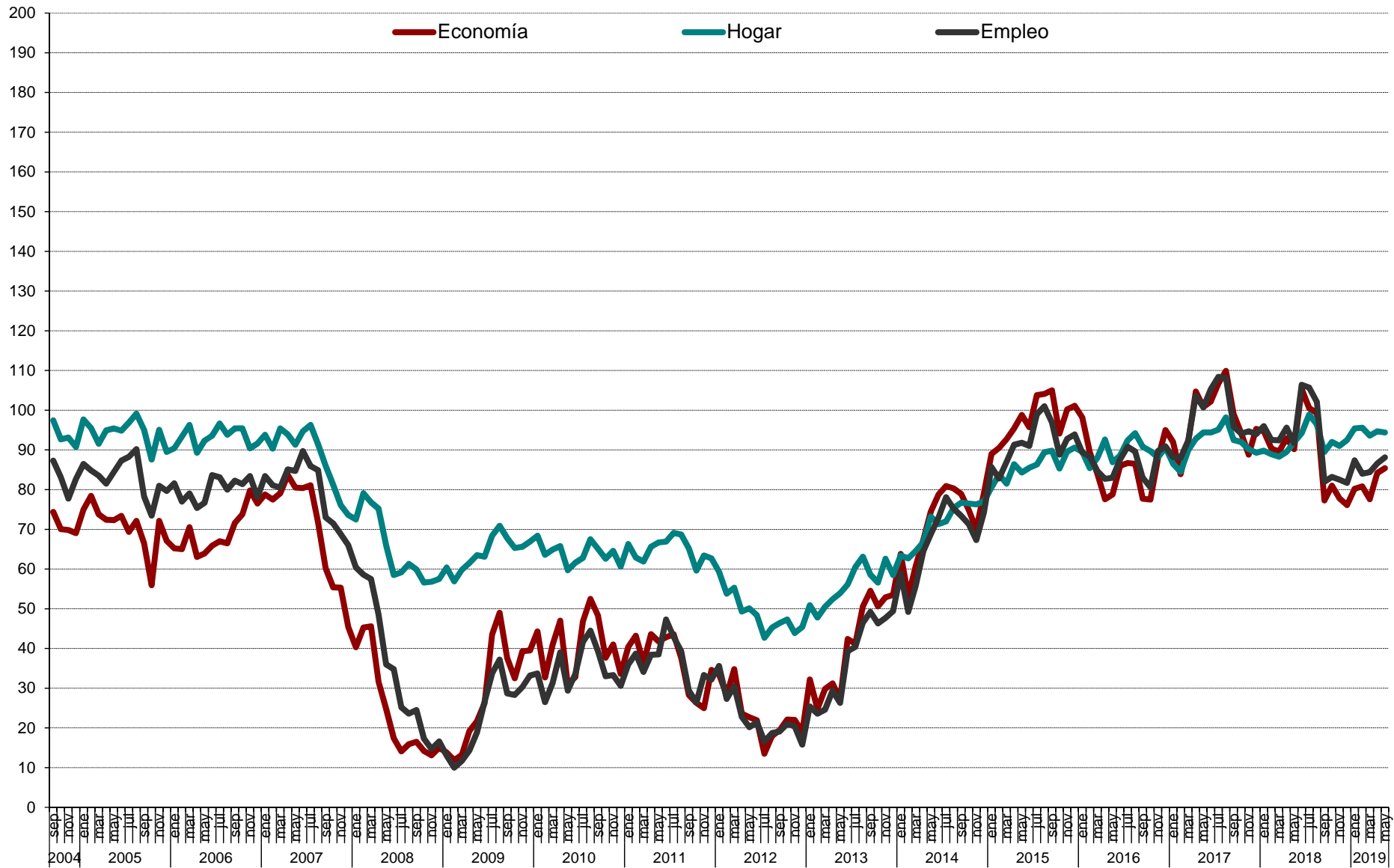


Gráfico 2.2 Evolución anual (2018-2019) Índice de Situación Actual

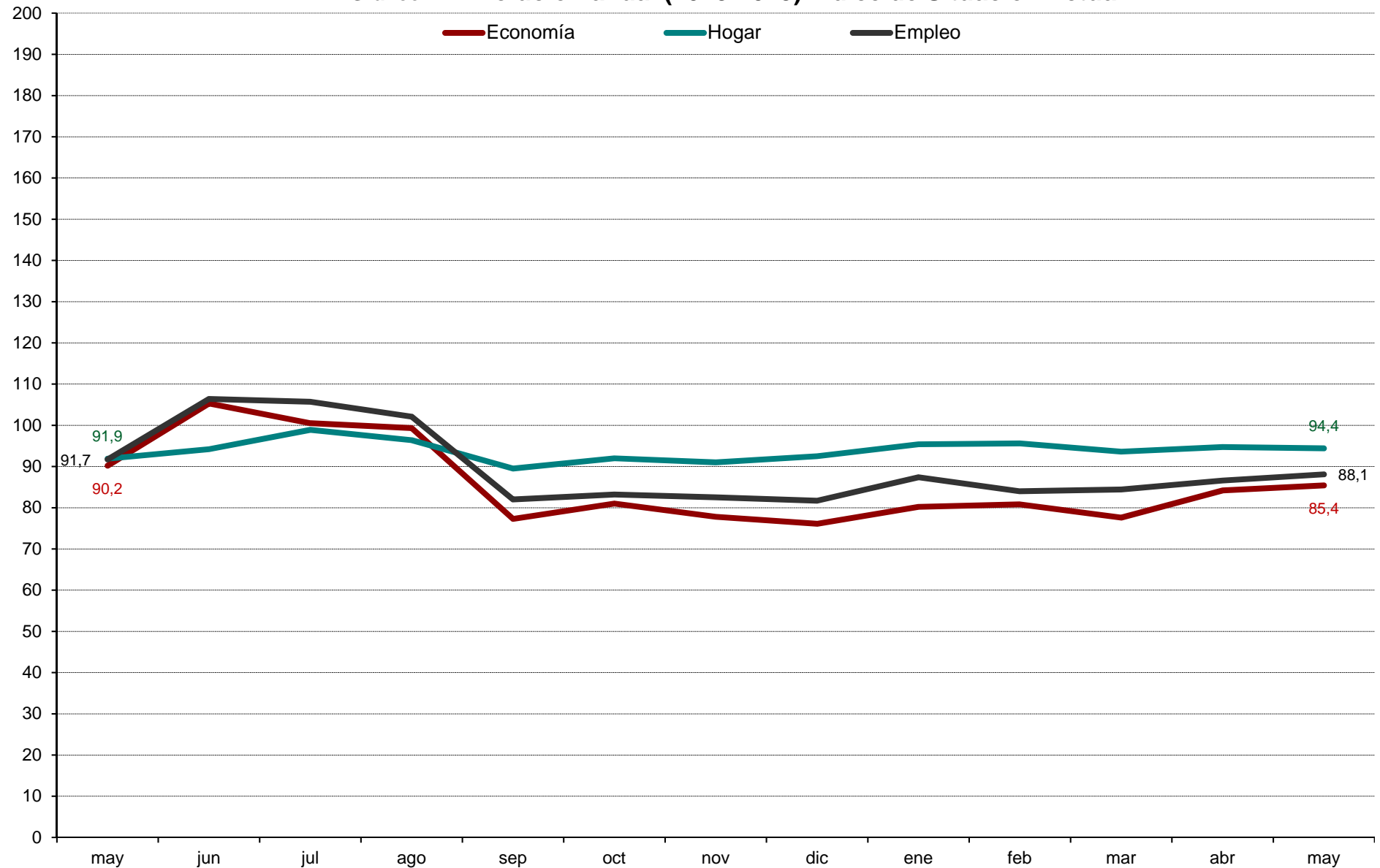


Gráfico 3.1 Evolución mensual de las expectativas

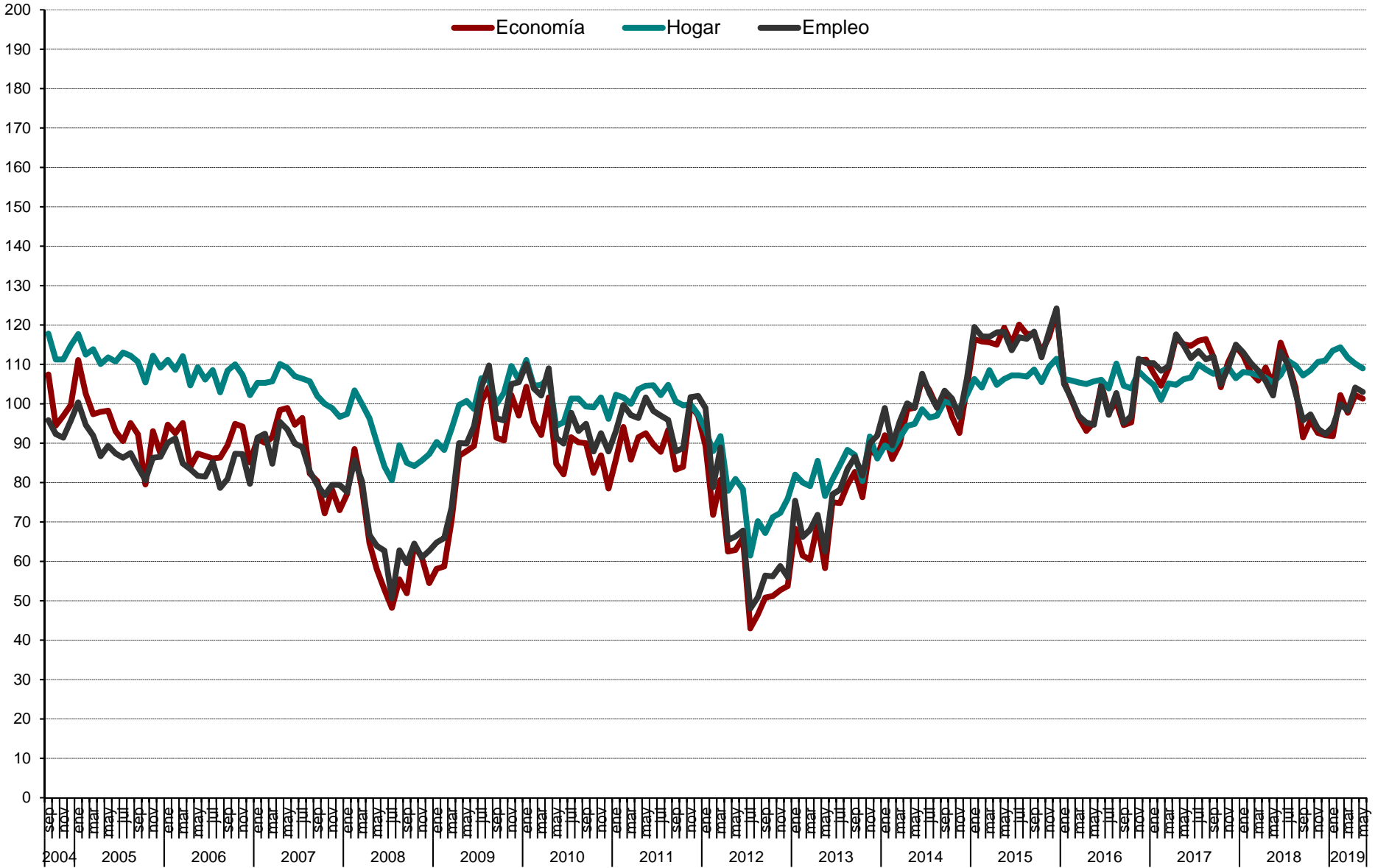


Gráfico 3.2 Evolución anual (2018-2019) de las expectativas

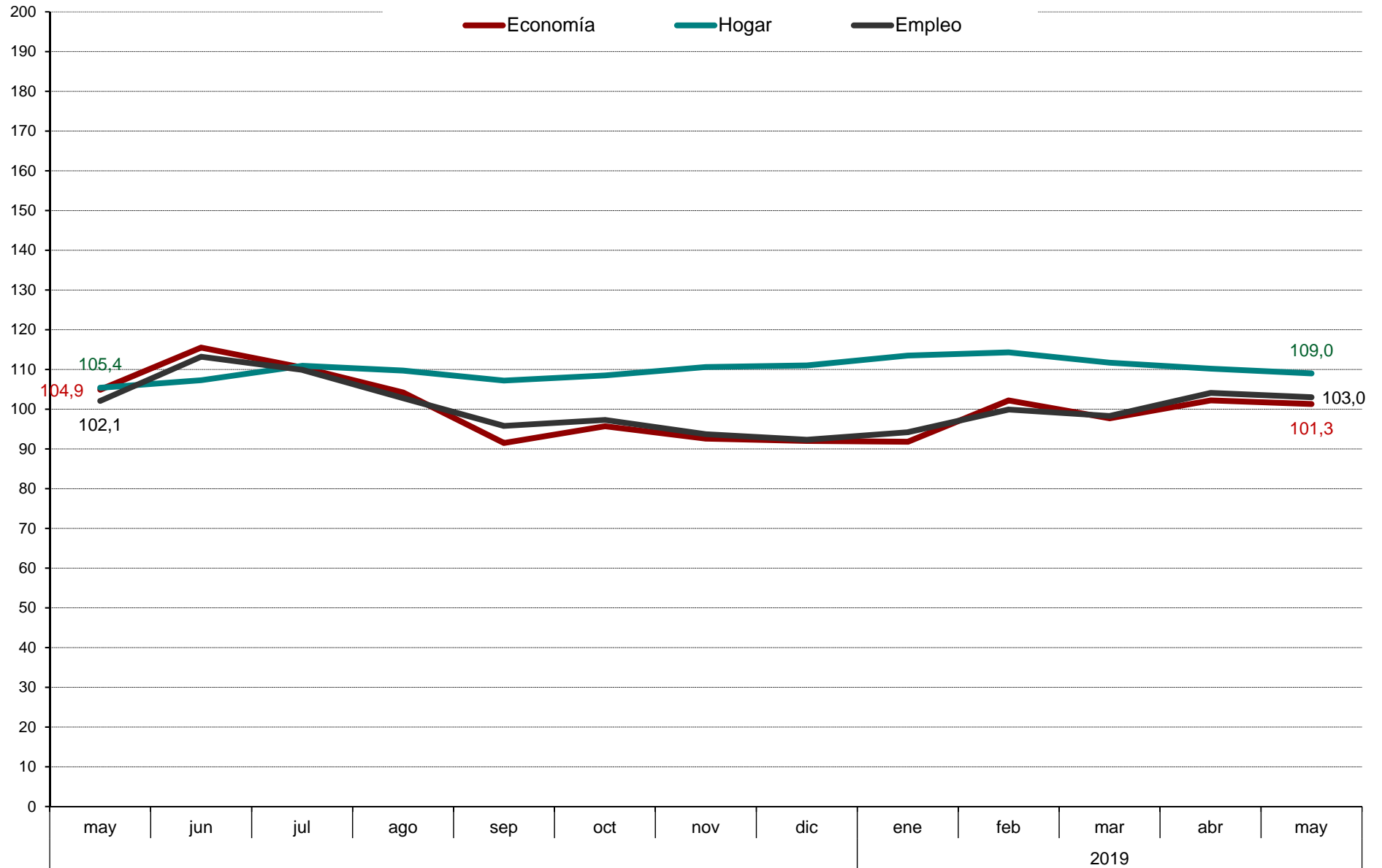


Gráfico 4.1 Evolución mensual de las expectativas sobre precios, tipo de interés, ahorro y consumo duradero

