

CIS

Centro de Investigaciones Sociológicas

ÍNDICE DE CONFIANZA DEL CONSUMIDOR. MES DE ABRIL

EVOLUCIÓN DE RESULTADOS

Estudio nº 3246
Abril 2019

El **Indicador mensual de Confianza del Consumidor (ICC)** ha sido elaborado en España por el Instituto de Crédito Oficial entre los años 2004 y 2011. Desde noviembre de 2011 el ICC lo elabora el Centro de Investigaciones Sociológicas.

El ICC se calcula como media aritmética de los balances de la **situación actual** de la economía familiar, de la economía española y del empleo, respecto a la que existía hace seis meses, y de las **expectativas** respectivas para los próximos seis meses.

Tanto el ICC, como los propios índices de situación actual y de expectativas, pueden tomar valores que oscilan entre 0 y 200. Por encima de 100, indica una percepción positiva de los consumidores y por debajo de 100 una percepción negativa.

En el siguiente enlace se puede consultar una explicación más detallada del ICC y su metodología:

http://www.cis.es/cis/opencms/ES/13_Indicadores/Indicadores/ICC/index.jsp

Comentarios al ICC del mes de abril de 2019

	Abr 2018	May 2018	Jun 2018	Jul 2018	Ago 2018	Sep 2018	Oct 2018	Nov 2018	Dic 2018	Ene 2019	Feb 2019	Mar 2019	Abr 2019
ÍNDICE DE CONFIANZA CONSUMIDOR	99,9	97,7	107	106,1	102,4	90,6	93,0	91,4	90,9	93,8	96,1	93,9	97,0
ÍNDICE DE SITUACIÓN ACTUAL	92,7	91,3	102	101,7	99,3	82,9	85,4	83,8	83,4	87,7	86,8	85,2	88,5
ÍNDICE DE EXPECTATIVAS	107,2	104,1	112	110,4	105,6	98,2	100,5	99,0	98,4	99,8	105,5	102,6	105,5

- El ICC del mes de abril se sitúa en 97 puntos, 3,1 puntos por encima del dato del mes anterior. Este aumento del ICC se debe tanto al incremento de 2,9 puntos en la valoración de las expectativas como al avance de 3,3 puntos en la valoración de la situación actual. No obstante, a pesar de este avance, el ICC continúa en valores muy similares a los registrados en el primer trimestre de 2017 e inferiores a los obtenidos desde esa fecha y hasta el mes de julio de 2018. (Gráfico 1.1)

En relación con el mes de abril del pasado año el retroceso es significativo. El ICC desciende desde abril del pasado año 2,9 puntos, con una pérdida en términos absolutos para la valoración de la situación actual de -4,2 puntos, mientras que las expectativas ofrecen un descenso inferior, -1,7 puntos. En términos porcentuales el perfil de la evolución registrada es muy parecido: el ICC baja un 3% como resultado de una pérdida del 4,7% en la valoración de la situación actual y del 1,6% en las expectativas. (Gráfico 1.2)

Expresado en tasas de variación, en este mes de abril el ICC respecto al pasado mes de marzo aumenta un 0,033 en términos absolutos o un 3,3 en porcentaje, mientras que la tasa interanual pierde un 2,9% con relación al mismo mes de 2018. Por último, tomando como base enero de 2005, el ICC se encuentra en estos momentos 1 punto por debajo de los valores que se obtuvieron entonces, mientras que en abril del pasado año esa misma diferencia se situaba en +1,9 puntos. (Gráfico 1.3, 1.4 y 1.5)

- **El índice de valoración de la situación actual** alcanza en abril los 88,5 puntos, con un aumento de 3,3 puntos en relación con el obtenido el pasado mes de marzo. Esta evolución del índice es el resultado de un comportamiento muy positivo de la valoración de la evolución general de la economía, sube 6,6 puntos, y de los incrementos más limitados de la percepción de la situación de los hogares (+1,1 puntos) y de la también positiva percepción del mercado de trabajo, +2,2 puntos. (Gráfico 2.1)

En relación con los datos de abril de 2018 la evolución es más heterogénea, negativa respecto a la situación económica y del empleo y positiva con relación a la situación de los hogares. La valoración de la situación económica del país es 8,7 puntos inferior a la de hace un año, las opciones que ofrece el mercado de trabajo se valoran hoy 9 puntos por debajo del valor de hace un año, mientras que la situación en los hogares mejora en 5,2 puntos en los últimos doce meses. Si analizamos la evolución en términos relativos las diferencias son muy similares: desde abril de 2018 la valoración de la situación económica general desciende un 9,4%, la valoración de las posibilidades del mercado de trabajo ha bajado otro 9,4%, mientras que la valoración respecto a la situación de los hogares aumenta un 5,8%. (Gráfico 2.2)

- **El índice de expectativas** llega en este mes a los 105,5 puntos, un aumento de 2,9 puntos, también 2,9 en porcentaje, respecto al mes precedente. La evolución de sus tres componentes resulta un poco sorprendente, muy positiva para la posible evolución de la economía (+4,5 puntos) y del empleo (+5,8 puntos) y ligeramente negativa para el futuro de los hogares, -1,5 puntos. (Gráfico 3.1)

En términos interanuales, los datos de expectativas vuelven a mostrar una evolución muy negativa para el futuro de la economía (-7 puntos), ligeramente negativa para el mercado de trabajo (-1,7 puntos), pero vuelven a ser positivos respecto a la evolución de los hogares, +3,6 puntos. En porcentaje, las expectativas respecto de la situación económica general y las referidas al empleo caen en el último año un 6,4% y un 1,6%, respectivamente, mientras que las de los hogares aumentan un 3,4%. (Gráfico 3.2)

- Finalmente, y como información adicional al ICC, la evolución de las expectativas en relación con los precios, tipos de interés, las posibilidades de ahorro de los hogares y la compra de bienes duraderos muestra un desarrollo un poco diferente con las pautas y los datos comentados hasta ahora sobre el ICC. En términos mensuales, se observa un descenso en las expectativas de consumo (-1,6 puntos) y una caída inferior con relación al ahorro (-0,8 puntos). Junto a esto, descienden los temores de inflación (-2,3 puntos) y se mantienen casi estables las expectativas sobre un futuro aumento de los tipos de interés, +0,7 puntos. (Gráfico 4.1)

Gráfico 1.1 Evolución del ICC, I. Situación Actual e I. de Expectativas

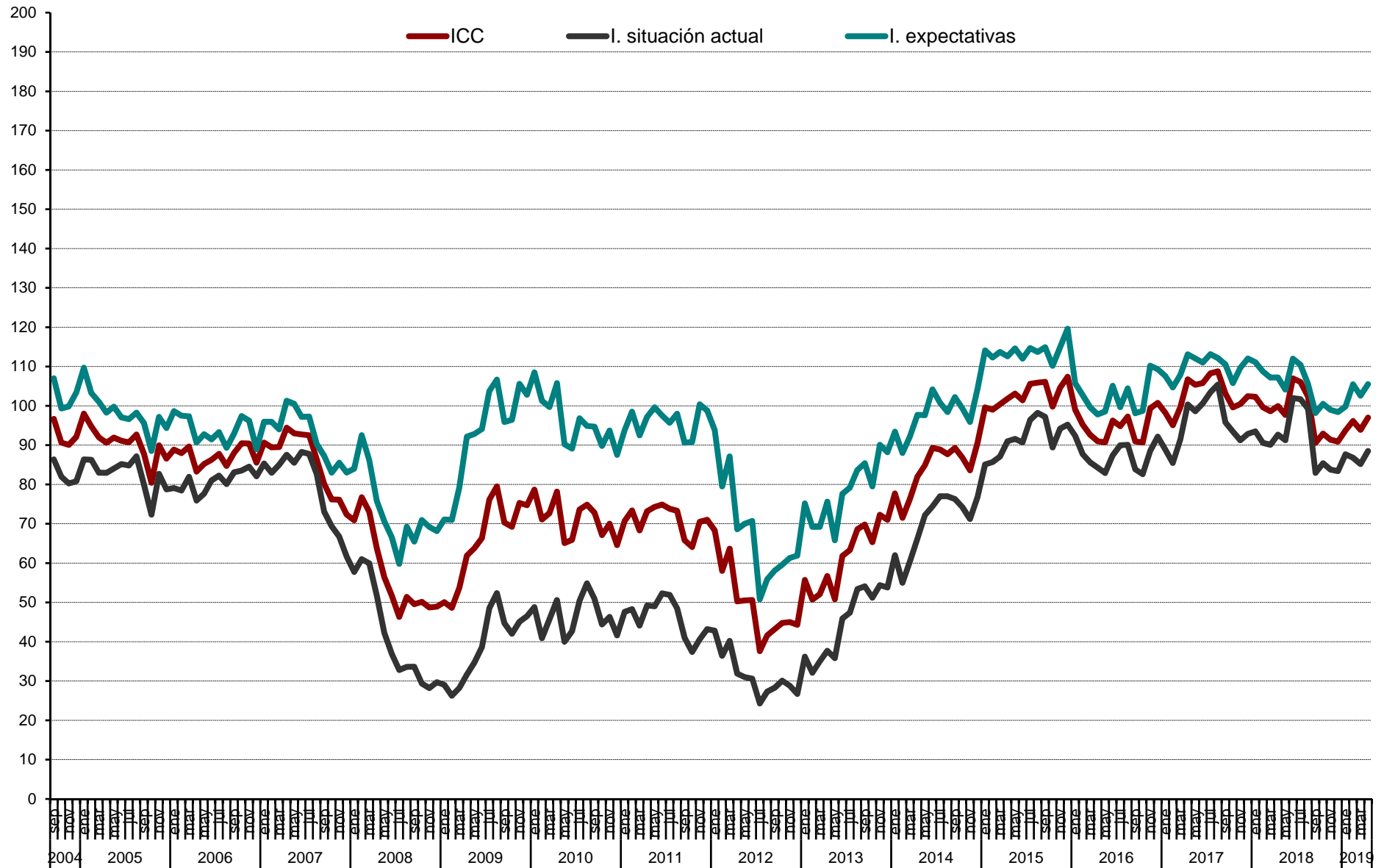


Gráfico 1.2 Evolución anual (2018-2019) del ICC

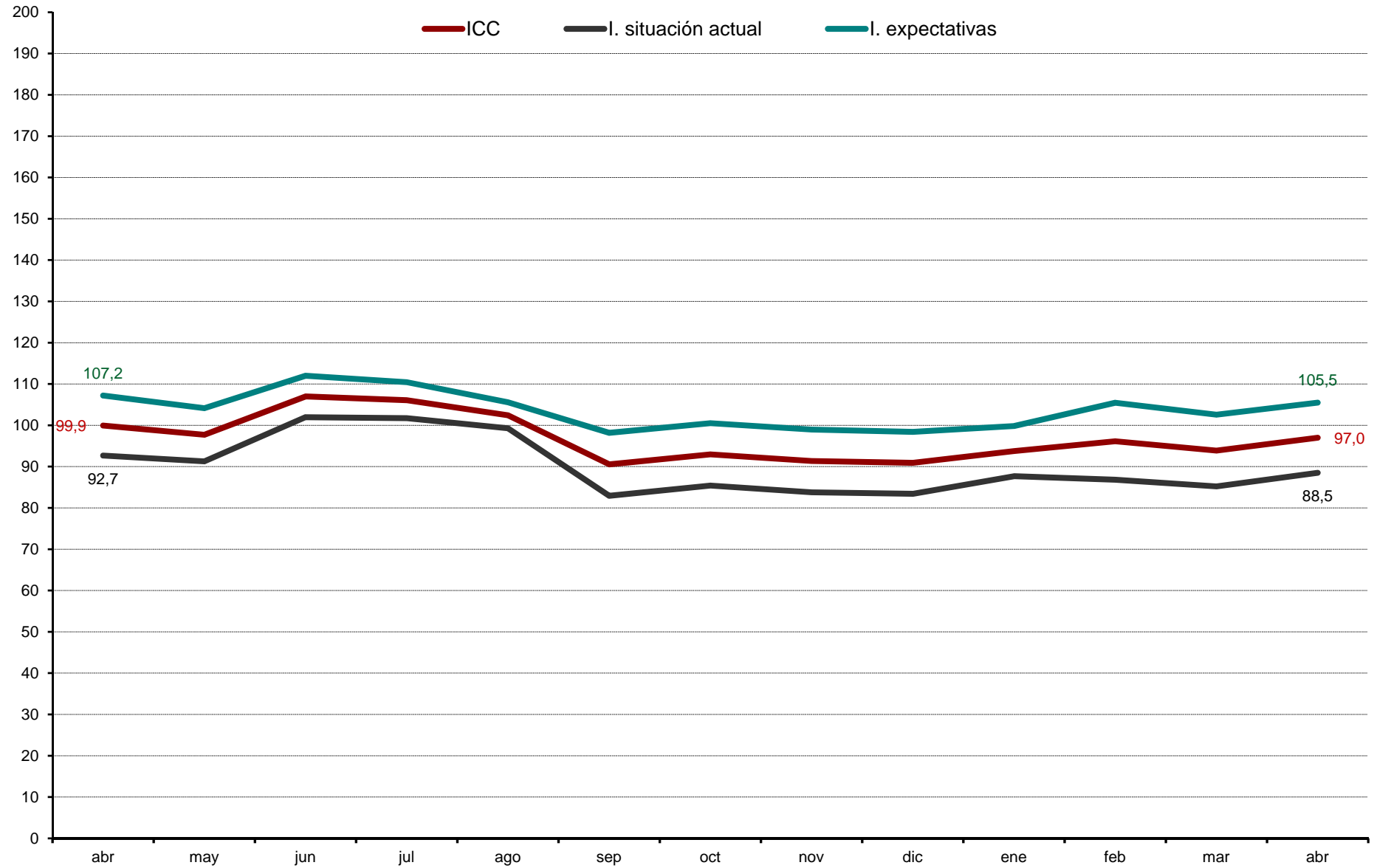


Gráfico 1.3 ICC tasa mensual (en %)

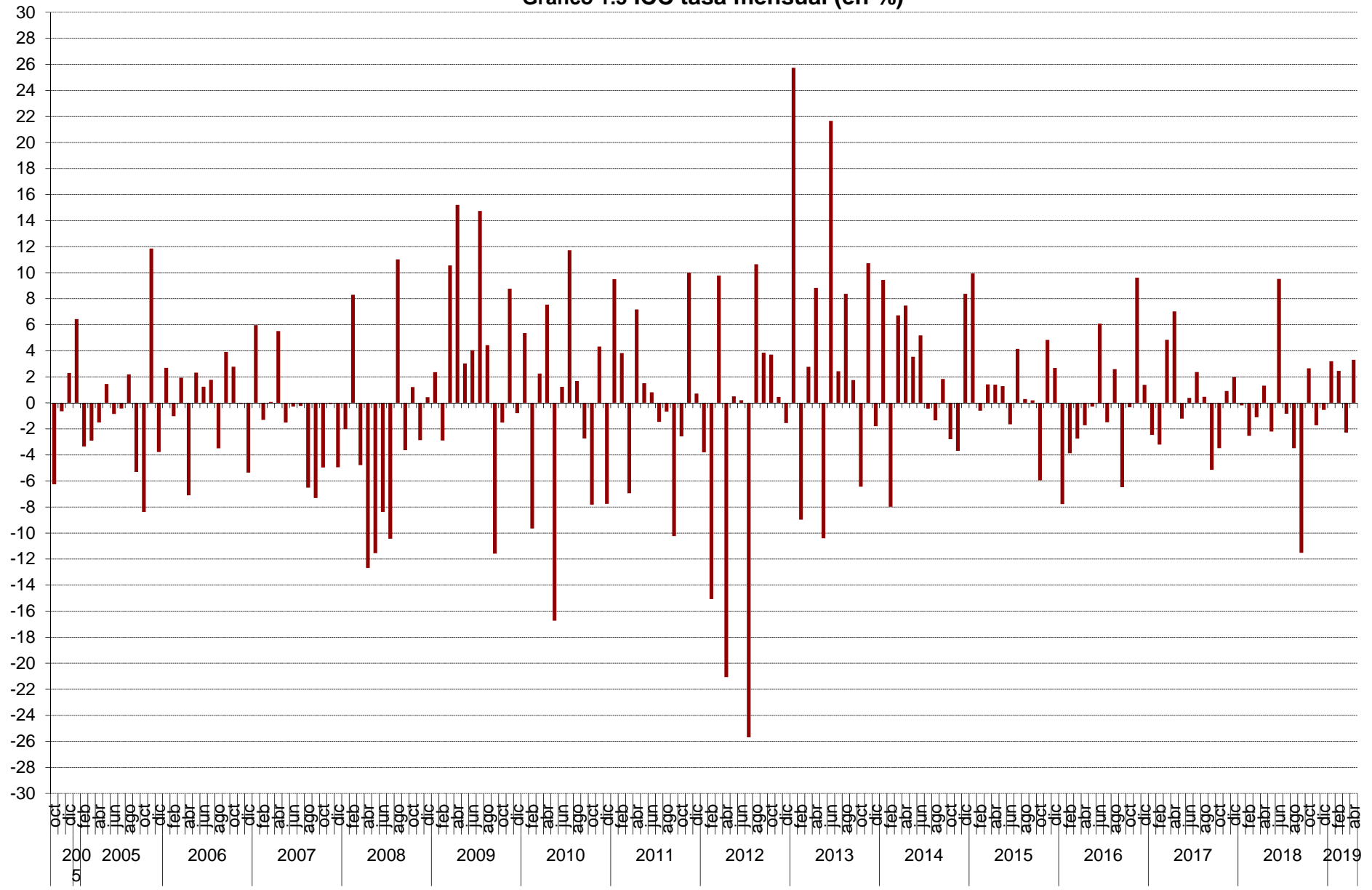


Gráfico 1.4 ICC tasa interanual (en %)

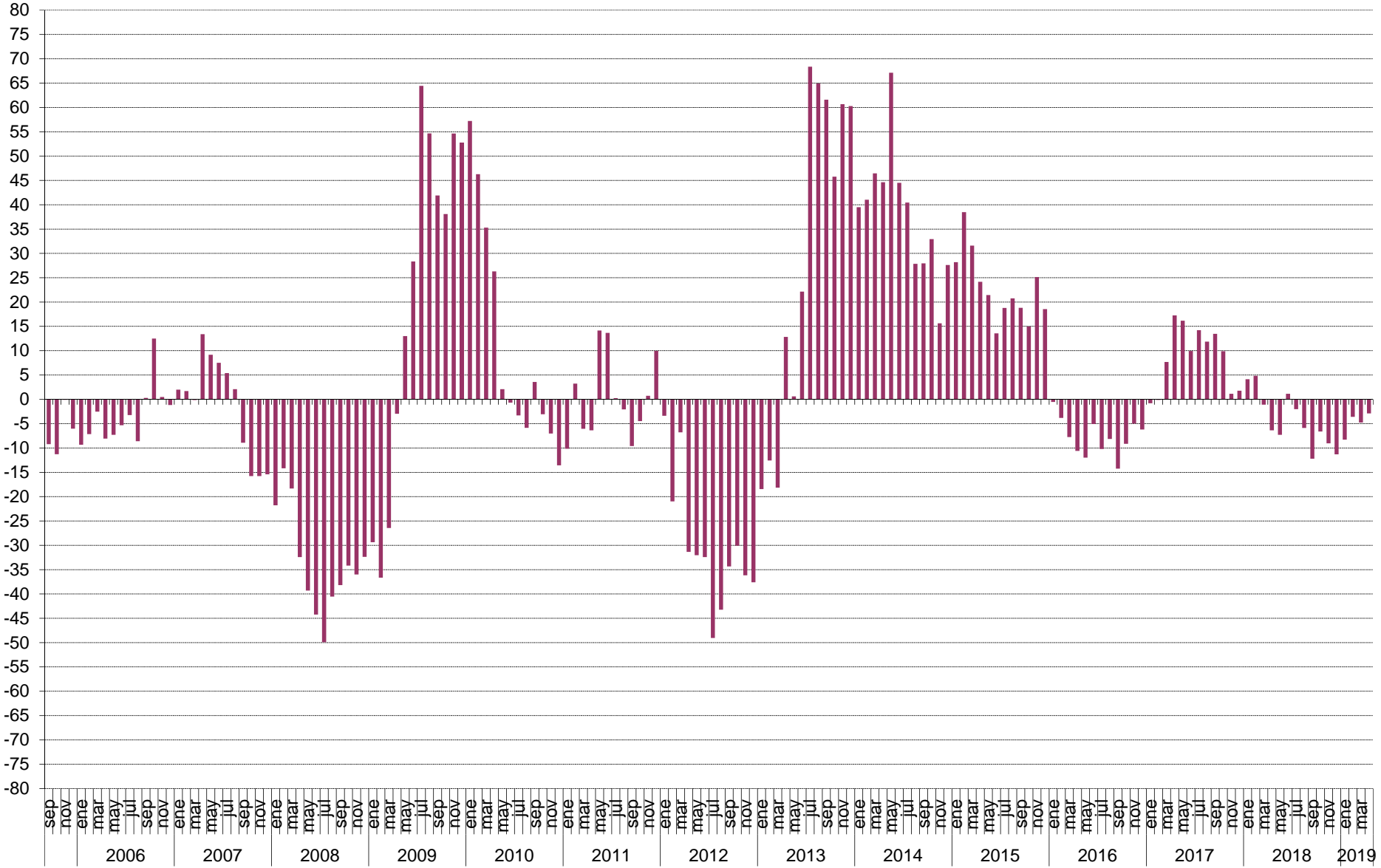


Gráfico 1.5 ICC (eje dcho.) y tasa de variación en % (eje izq.). Base = ene. 05= 0 izq. y 100 dcha.

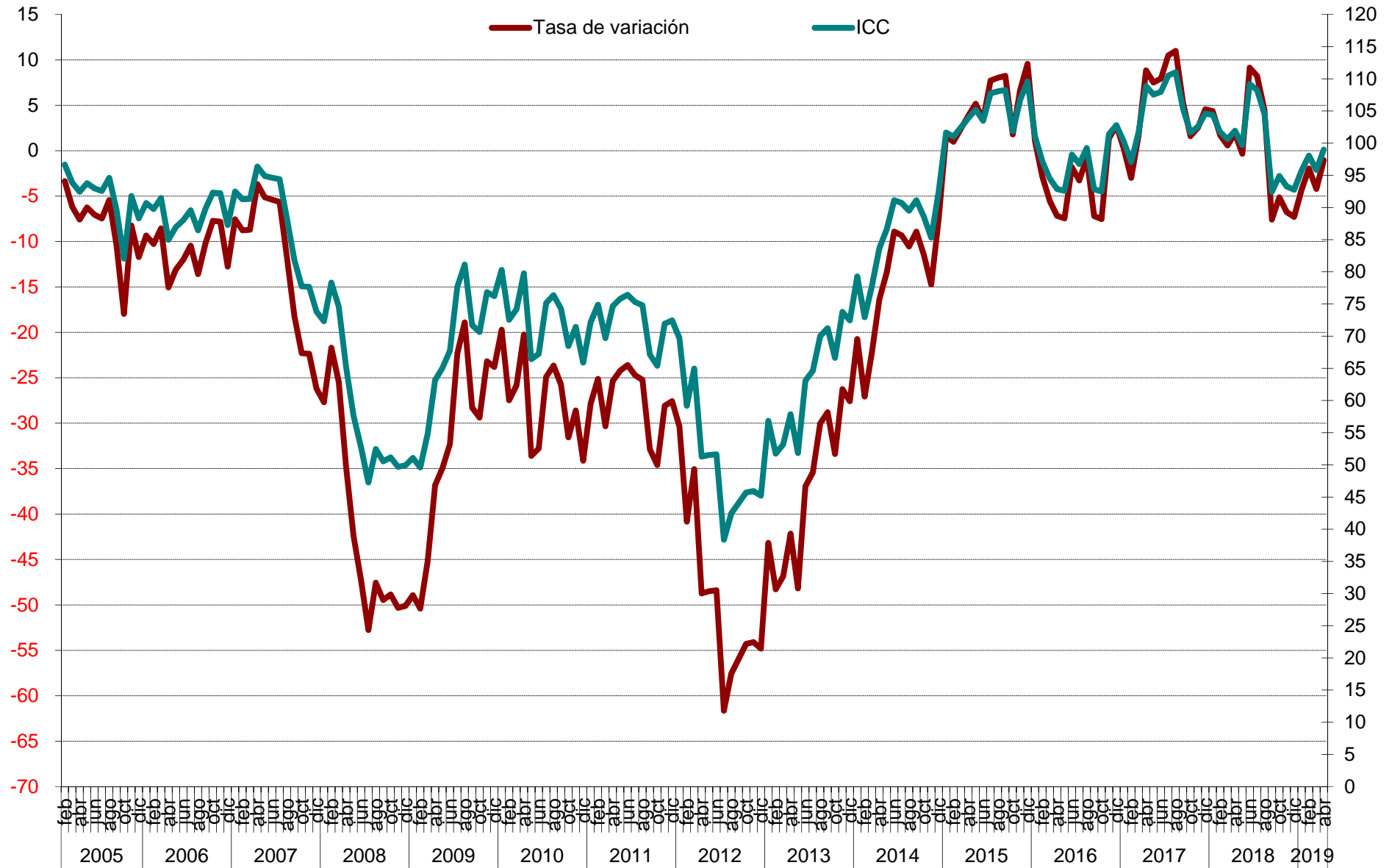


Gráfico 2.1 Valoración situación actual de la economía española, del hogar y del empleo

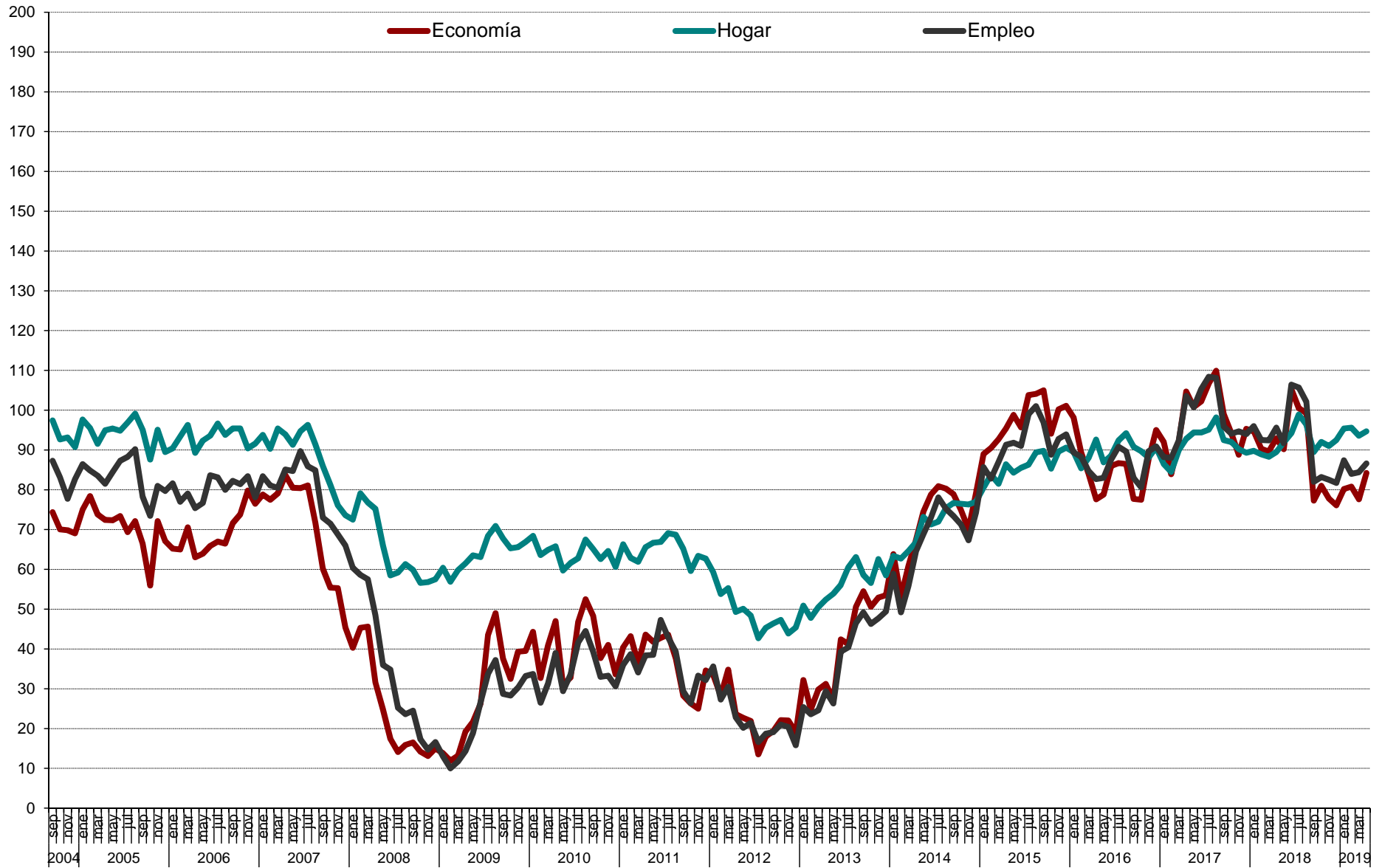


Gráfico 2.2 Evolución anual (2018-2019) Índice de Situación Actual

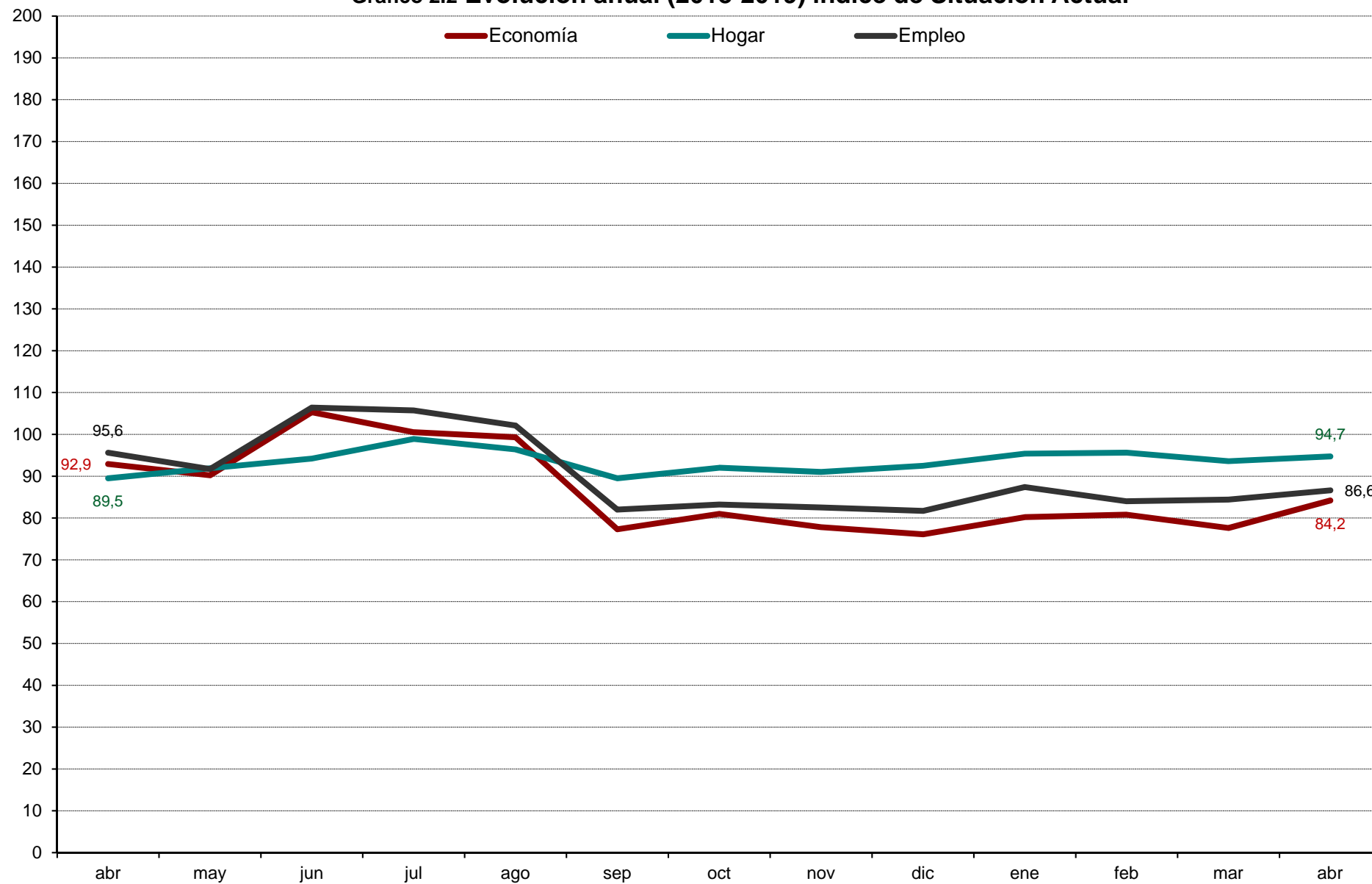


Gráfico 3.1 Evolución mensual de las expectativas

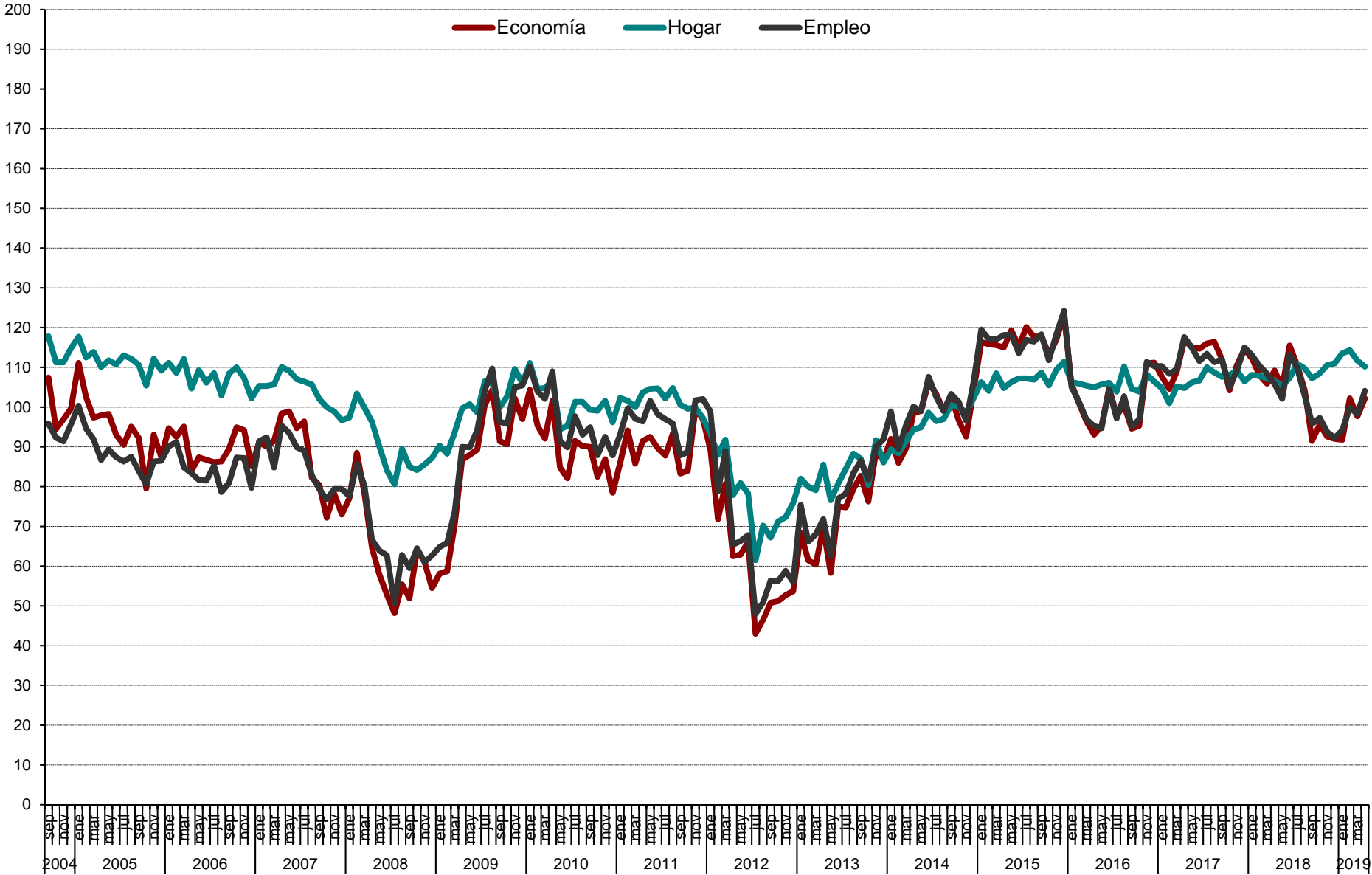


Gráfico 3.2 Evolución anual (2018-2019) de las expectativas

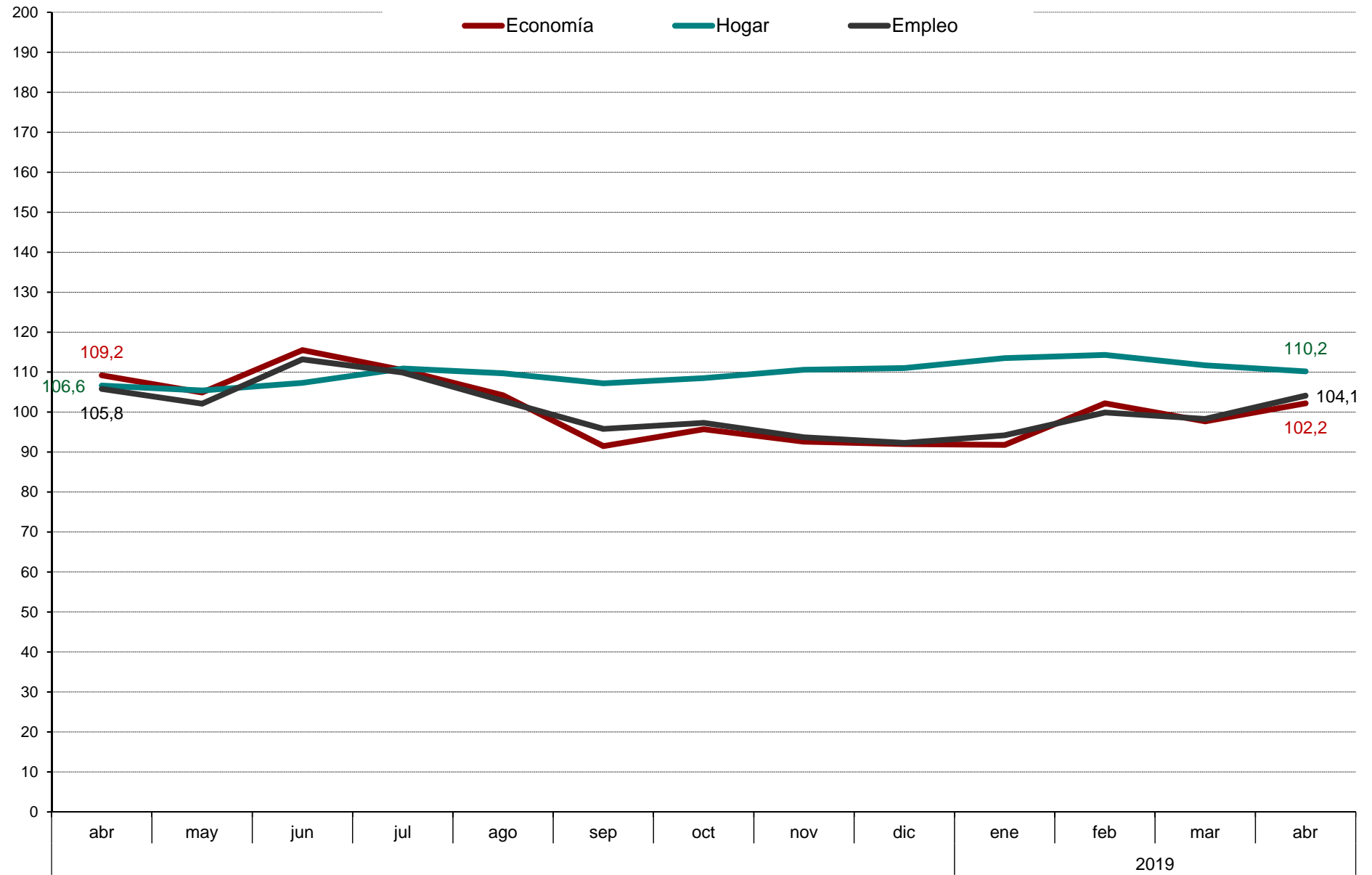


Gráfico 4.1 Evolución mensual de las expectativas sobre precios, tipo de interes, ahorro y consumo duradero

