

# CIS

Centro de Investigaciones Sociológicas

## ***INDICADOR DE CONFIANZA DEL CONSUMIDOR. MES DE NOVIEMBRE***

EVOLUCIÓN DE INDICADORES

*Estudio nº 3196  
Noviembre 2017*

El **Indicador mensual de Confianza del Consumidor (ICC)** ha sido elaborado en España por el Instituto de Crédito Oficial entre los años 2004 y 2011. Desde noviembre de 2011 el ICC lo elabora el Centro de Investigaciones Sociológicas.

El ICC se calcula como media aritmética de los balances de la **situación actual** de la economía familiar, de la economía española y del empleo, respecto a la que existía hace seis meses, y de las **expectativas** respectivas para los próximos seis meses.

El ICC, como los indicadores de situación actual y de expectativas, puede tomar valores que oscilan entre 0 y 200. Por encima de 100, indica una percepción positiva de los consumidores y por debajo de 100 una percepción negativa.

En el siguiente enlace se puede consultar una explicación más detallada del ICC y su metodología:

[http://www.cis.es/cis/opencms/ES/13\\_Indicadores/Indicadores/ICC/index.jsp](http://www.cis.es/cis/opencms/ES/13_Indicadores/Indicadores/ICC/index.jsp)

## Comentarios al ICC del mes de noviembre de 2017

	Nov 2016	Dic 2016	Ene 2017	Feb 2017	Mar 2017	Abril 2017	May 2017	Jun 2017	Jul 2017	Ago 2017	Sep 2017	Oct 2017	Nov 2017
INDICADOR CONFIANZA CONSUMIDOR	99,4	100,7	98,3	95,1	99,7	106,7	105,4	105,8	108,3	108,8	103,2	99,6	100,5
INDICADOR DE SITUACIÓN ACTUAL	88,5	92,2	88,9	85,5	91,4	100,4	98,6	100,6	103,4	105,4	95,8	93,4	91,2
INDICADOR DE EXPECTATIVAS	110,2	109,3	107,6	104,7	107,9	113,1	112,1	111,0	113,1	112,1	110,5	105,8	109,7

- El ICC del mes de noviembre se sitúa en 100,5 puntos, 0,9 puntos por encima del dato del mes anterior. Este incremento del ICC se debe exclusivamente al aumento de las expectativas en 3,9 puntos que neutralizan el descenso de 2,2 puntos en la valoración de la situación actual. Por otra parte, el índice vuelve a superar los 100 puntos y los valores obtenidos entre enero y marzo de este mismo año. (Gráfico 1.1)

En relación al mes de noviembre del pasado año el avance sigue siendo positivo, pero por un estrecho margen y con diferente resultado en cada uno de sus dos componentes. El ICC crece este último año 1,1 puntos, con un crecimiento en términos absolutos para la valoración de la situación actual de +2,7 puntos, mientras que las expectativas ofrecen un retroceso de -0,5 puntos. En términos porcentuales el perfil de la evolución registrada es muy similar: el ICC crece un 1,1% como resultado de un aumento del 3% en la valoración de la situación actual y un descenso del 0,5% en las expectativas. (Gráfico 1.2)

Expresado en tasas de variación, en este mes de noviembre el ICC respecto al pasado mes de octubre aumenta un 0,009 en términos absolutos o un 0,9 en porcentaje, mientras que la tasa interanual crece un 1,1% en relación al mismo mes de 2016. Por último, tomando como base enero de 2005, el ICC se encuentra en estos momentos 2,6 puntos por encima de los valores que se obtuvieron entonces, mientras que en noviembre del pasado año esa misma diferencia se situaba en 1,4 puntos. (Gráfico 1.3, 1.4 y 1.5)

- **El índice de valoración de la situación actual** alcanza en noviembre los 91,2 puntos, con un descenso de 2,2 puntos en relación al obtenido el pasado mes de octubre. Esta evolución del indicador es el resultado de un comportamiento negativo de sus tres componentes, pero con diferentes intensidades: la valoración de la evolución general de la economía retrocede en 5,4 puntos, mientras que la del mercado de trabajo pierde 1,2 puntos. Por su parte, la percepción de la situación de los hogares presenta un descenso de 2,3 puntos en los últimos 30 días. (Gráfico 2.1)

En relación a los datos de noviembre de 2016 la evolución vuelve a ser ligeramente positiva. La valoración de la situación económica del país es hoy un 1 punto superior, las opciones que ofrece el mercado de trabajo se valoran 5 puntos por encima del valor de hace un año y la situación en los hogares avanza con un crecimiento de 2,1 puntos en los últimos doce meses. Si analizamos los incrementos en términos relativos las diferencias son muy similares: desde noviembre de 2016 la valoración de la situación económica general aumenta un 1,1%, la valoración de las posibilidades del mercado de trabajo ha crecido un 5,6%, mientras que la valoración respecto a la situación de los hogares crece un 2,4%. (Gráfico 2.2)

- **El índice de expectativas** llega en este mes a los 109,7 puntos, un aumento de 3,9 puntos (3,7 en porcentaje) respecto al mes precedente. La evolución de sus tres componentes es positiva: así, las expectativas respecto a la situación futura de la economía y las relativas al mercado de trabajo ofrecen un incremento notable (+6,4 puntos y +4,2 puntos respectivamente), mientras que aumentan ligeramente las expectativas respecto a la evolución de los hogares, +1,1 puntos. (Gráfico 3.1)

En términos interanuales, los datos de expectativas vuelven a mostrar una evolución muy diferente en sus tres componentes. Desde noviembre del pasado año, las expectativas respecto a la situación económica del país se han reducido en -0,4 puntos y las referidas al futuro del empleo en -2,2 puntos. Por su parte, las expectativas de los hogares crecen 1 punto. En porcentaje, las expectativas respecto de la situación económica general y las referidas al empleo descienden en el último año un 0,4% y un 2%, respectivamente, mientras que las de los hogares crecen un 0,9%. (Gráfico 3.2)

- Finalmente, y como información adicional al ICC, la evolución de las expectativas en relación a los precios, tipos de interés, las posibilidades de ahorro de los hogares y la compra de bienes duraderos muestra un desarrollo coherente con las pautas y los datos comentados hasta ahora sobre el ICC. En términos mensuales, se observa un aumento en las expectativas de consumo (+4,7 puntos) y de ahorro (+2,8 puntos). Junto a esto, se incrementan en 2,6 puntos los temores de inflación y se mantienen con escasa variación las fuertes expectativas sobre un futuro aumento de los tipos de interés, -0,4 puntos. (Gráfico 4.1)

Gráfico 1.1 Evolución del ICC, I. situación actual e I. de expectativas

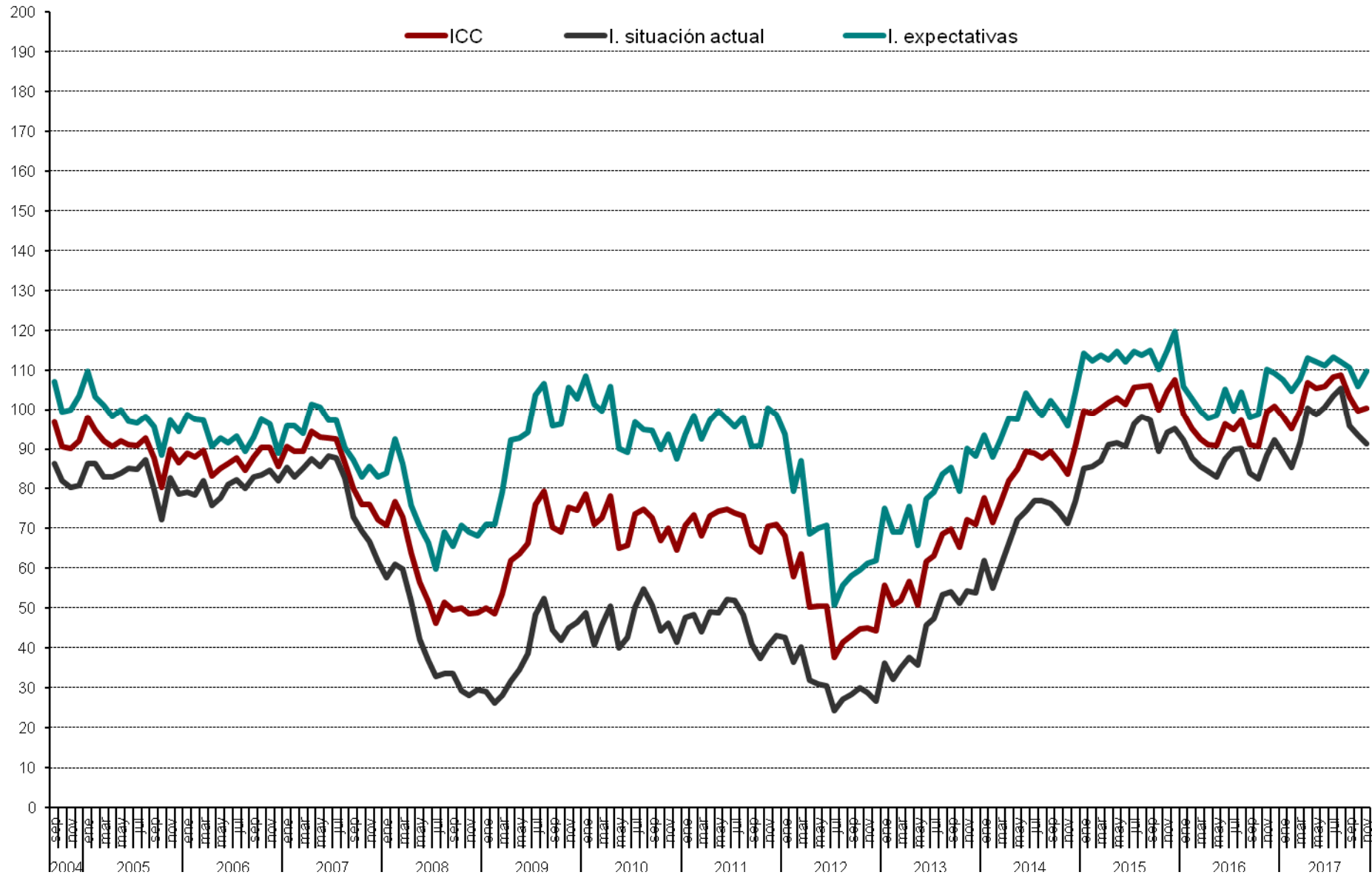


Gráfico 1.2 Evolución anual (2016-2017) del ICC

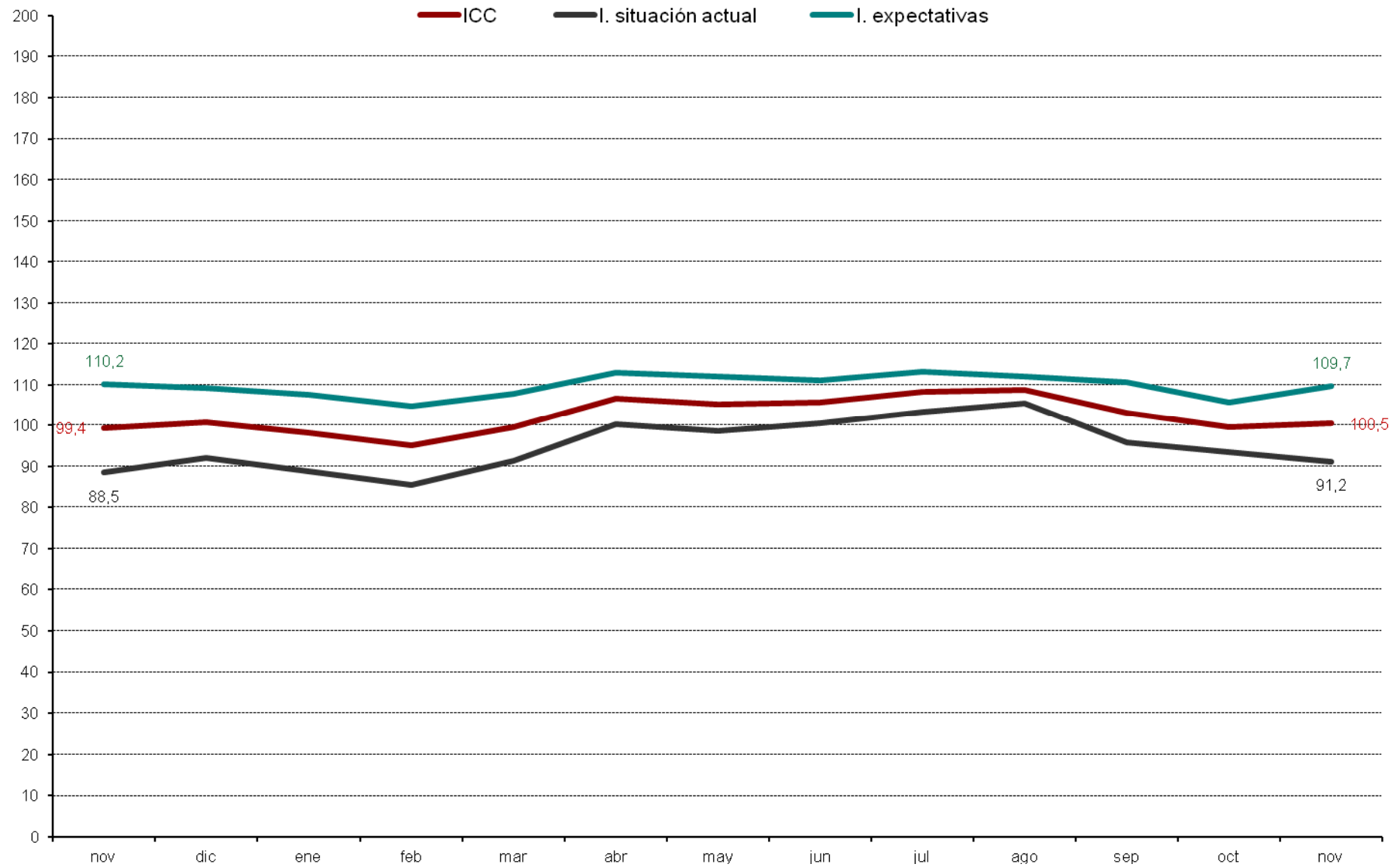


Gráfico 1.3 ICC Tasa mensual (en %)

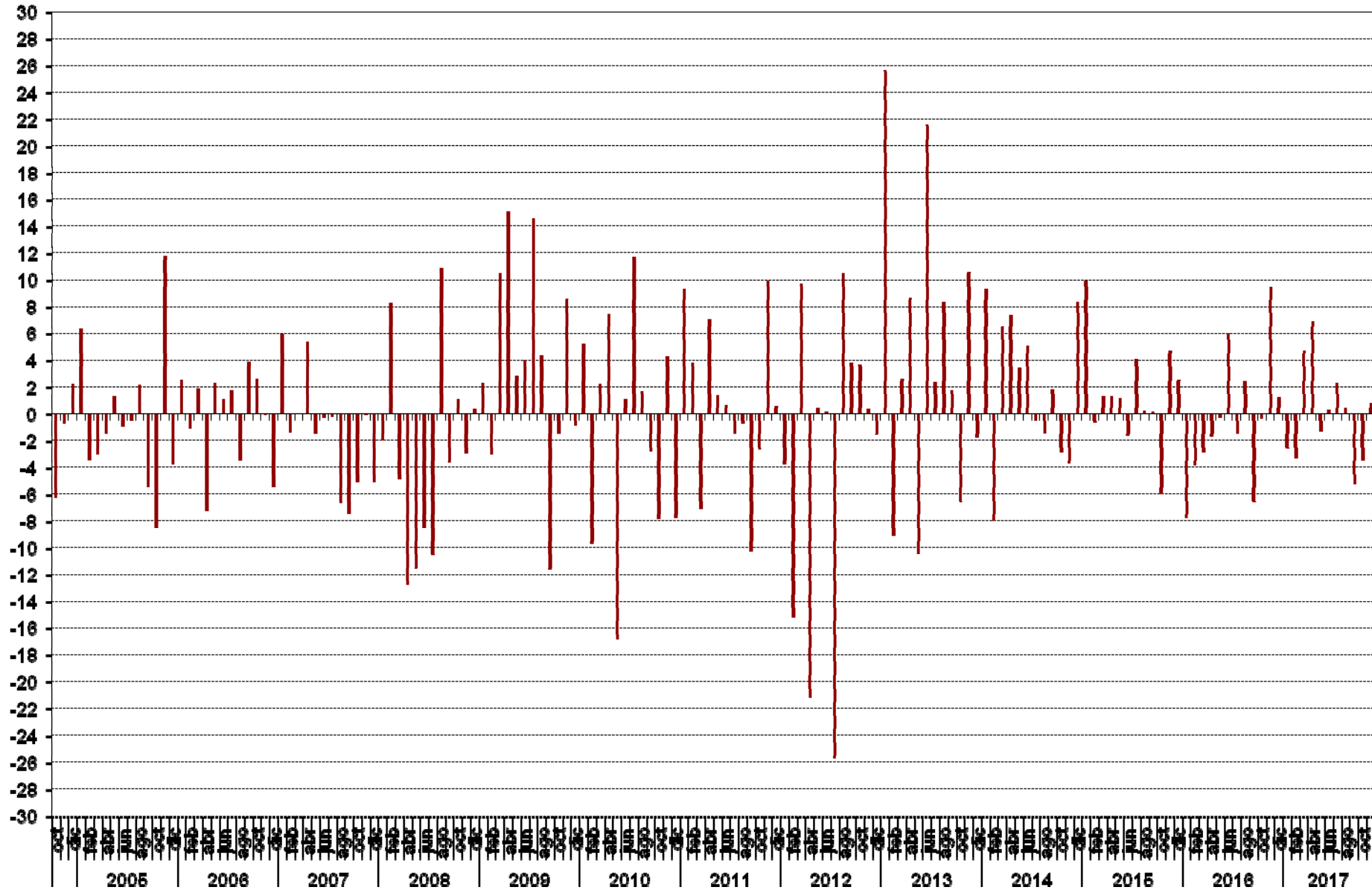




Gráfico 1.4 ICC tasa Interanual (en %)

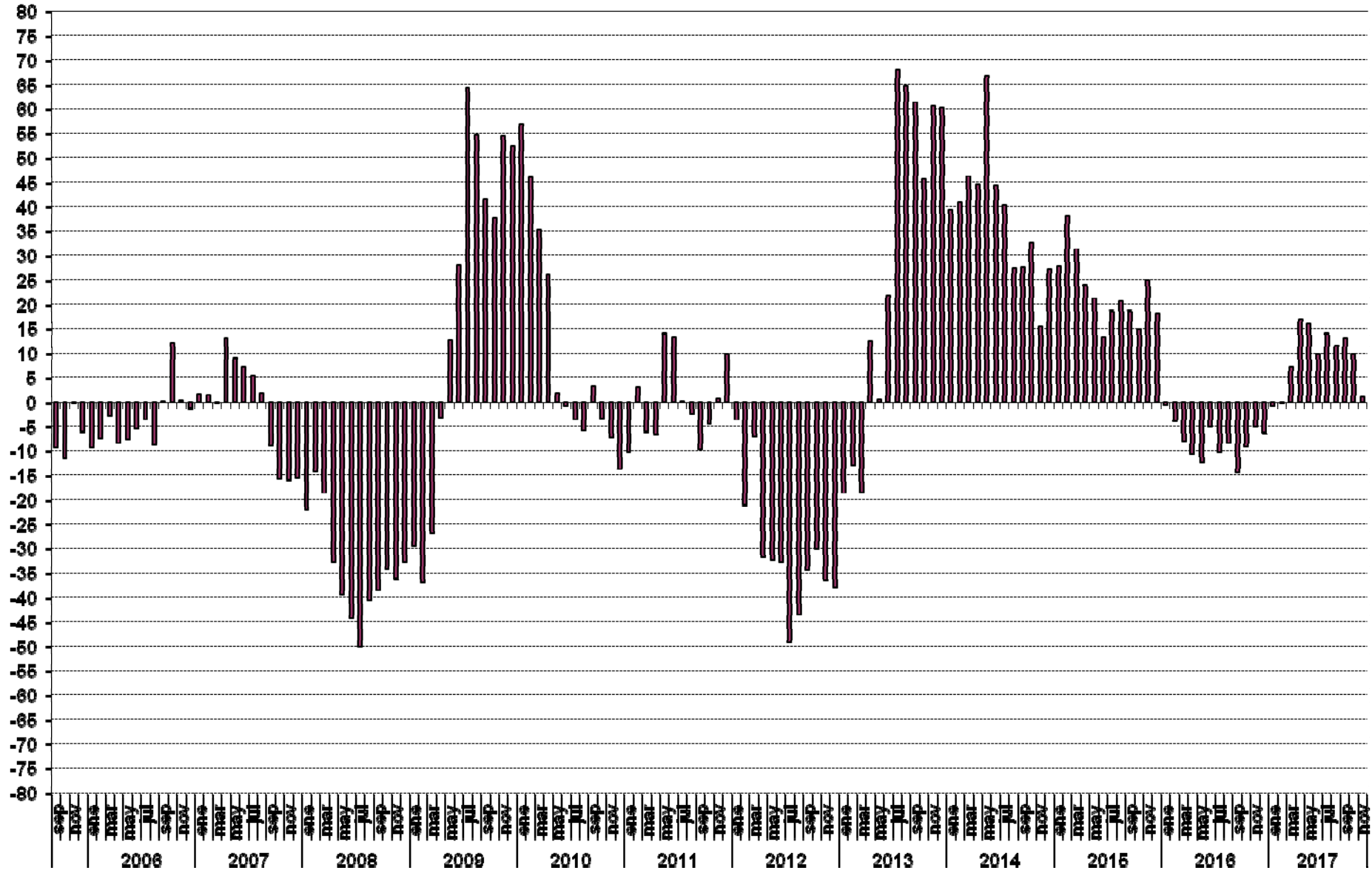


Gráfico 1.5 ICC (eje dcho.) y tasa de variación en % (eje Izq.). Base = ene. 05 = 0 Izq. y 100 dcha.

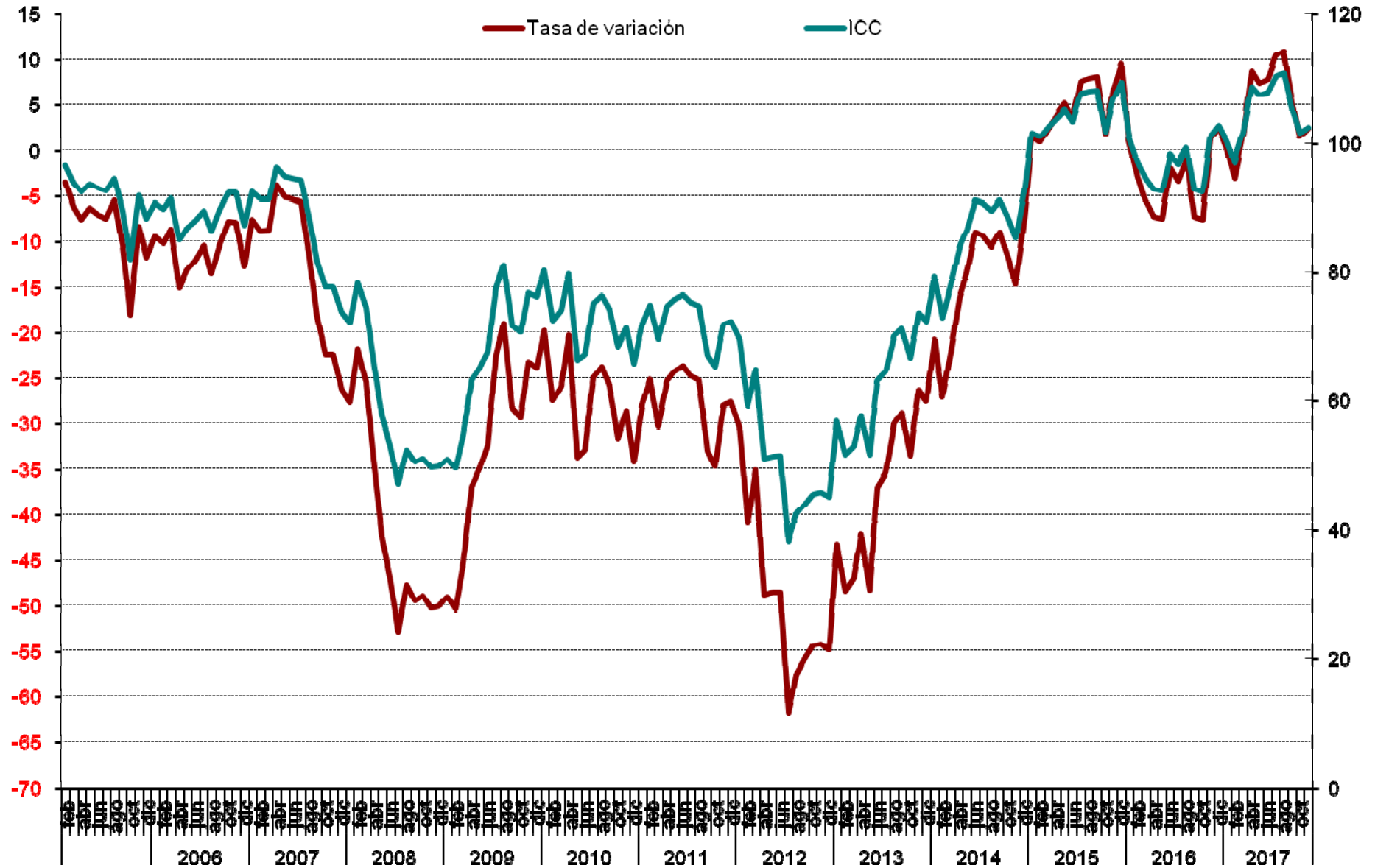


Gráfico 2.1 Valoración situación actual de la economía española, del hogar y del empleo

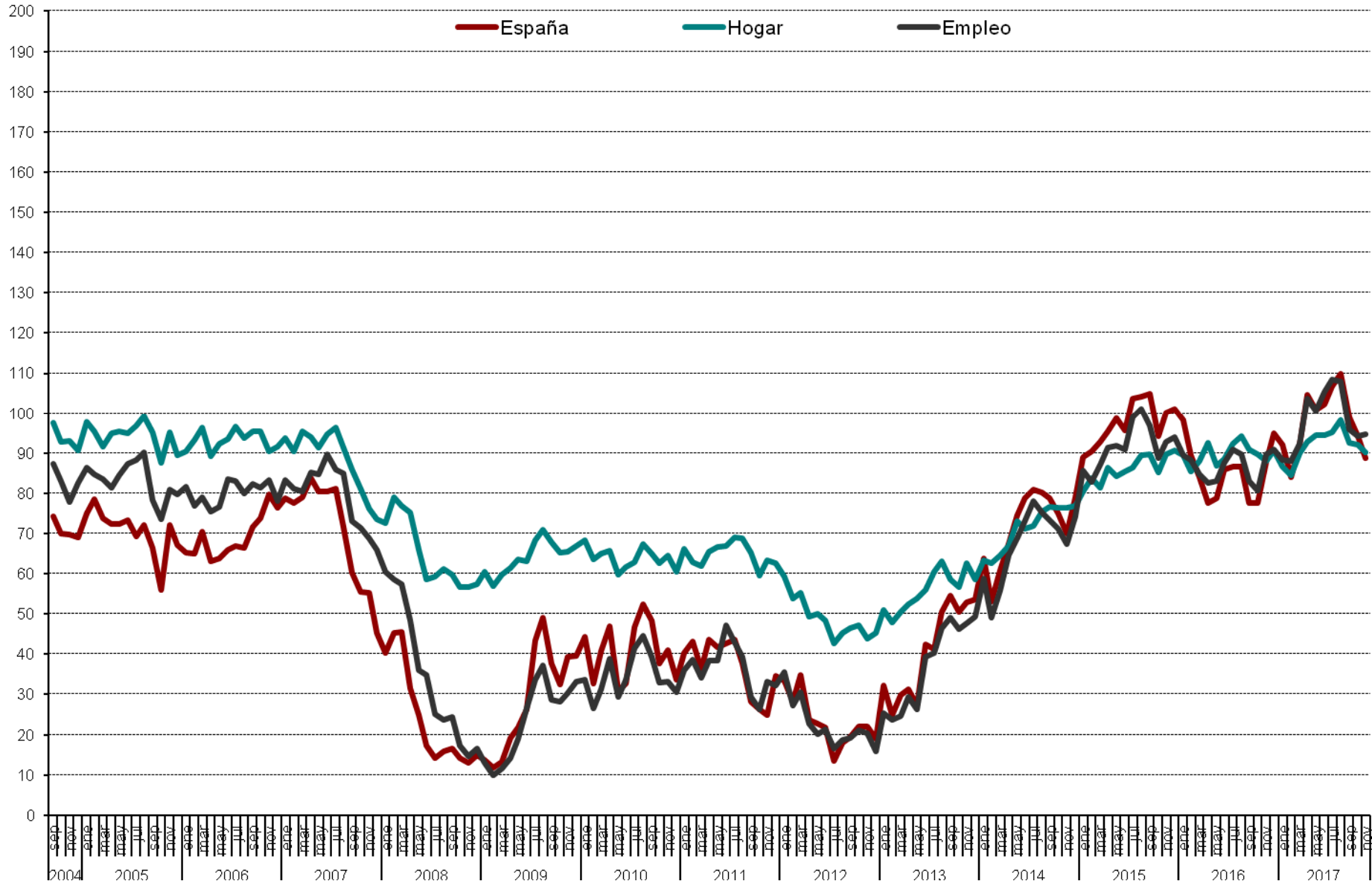


Gráfico 2.2 Evolución anual (2016-2017): índice de situación actual

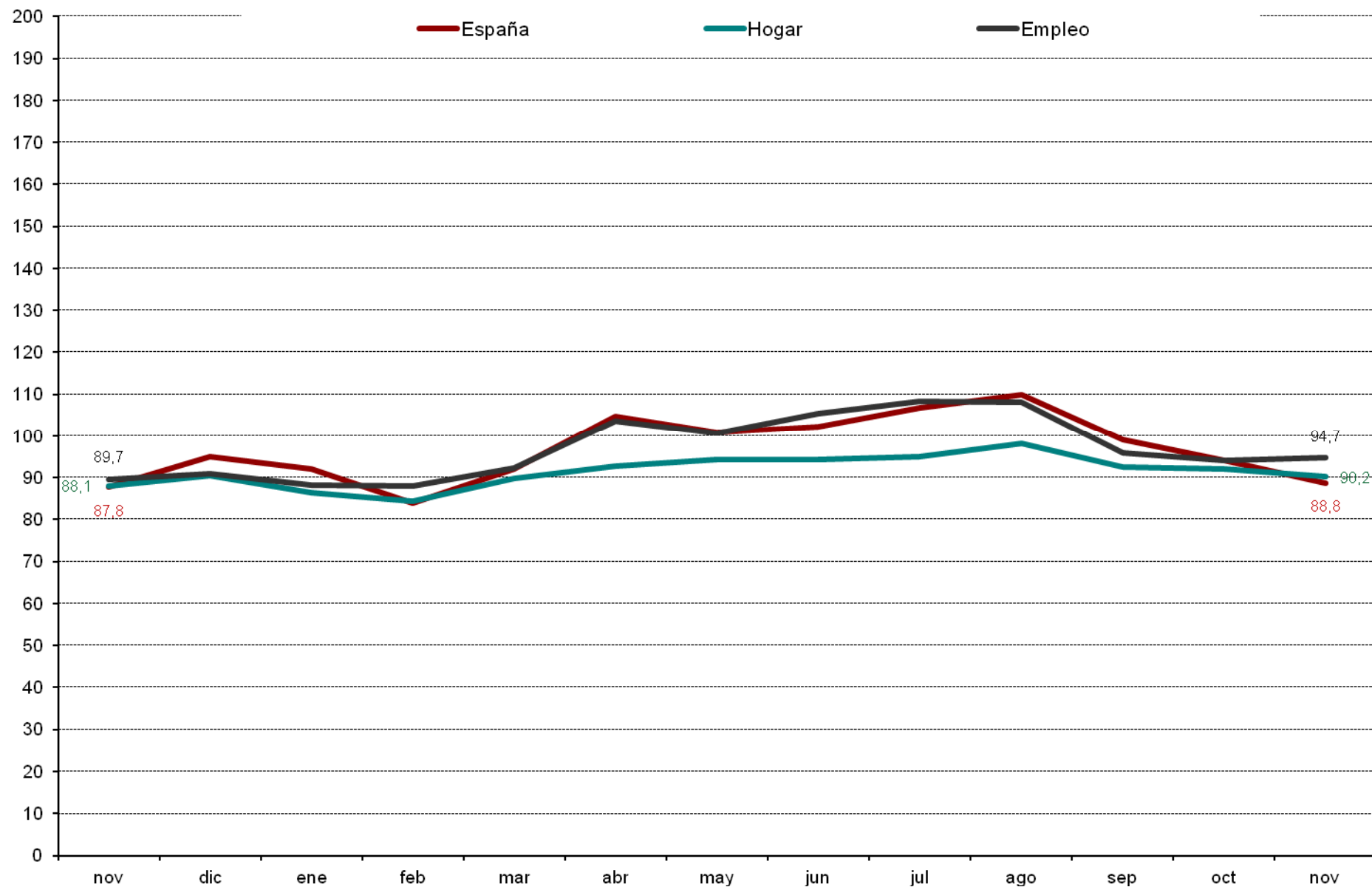


Gráfico 3.1 Evolución mensual de las expectativas

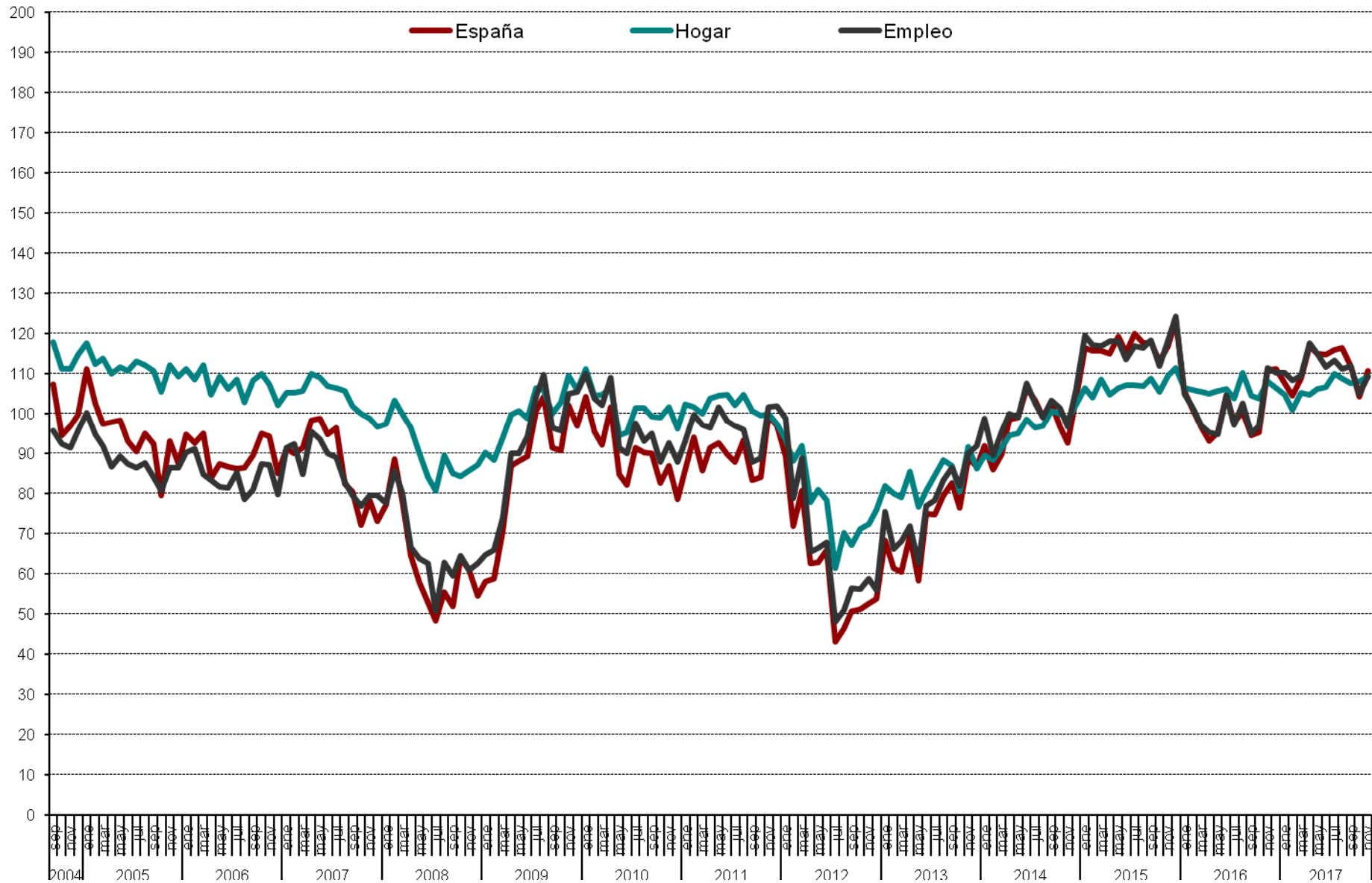


Gráfico 3.2 Evolución anual (2016-2017) de las expectativas

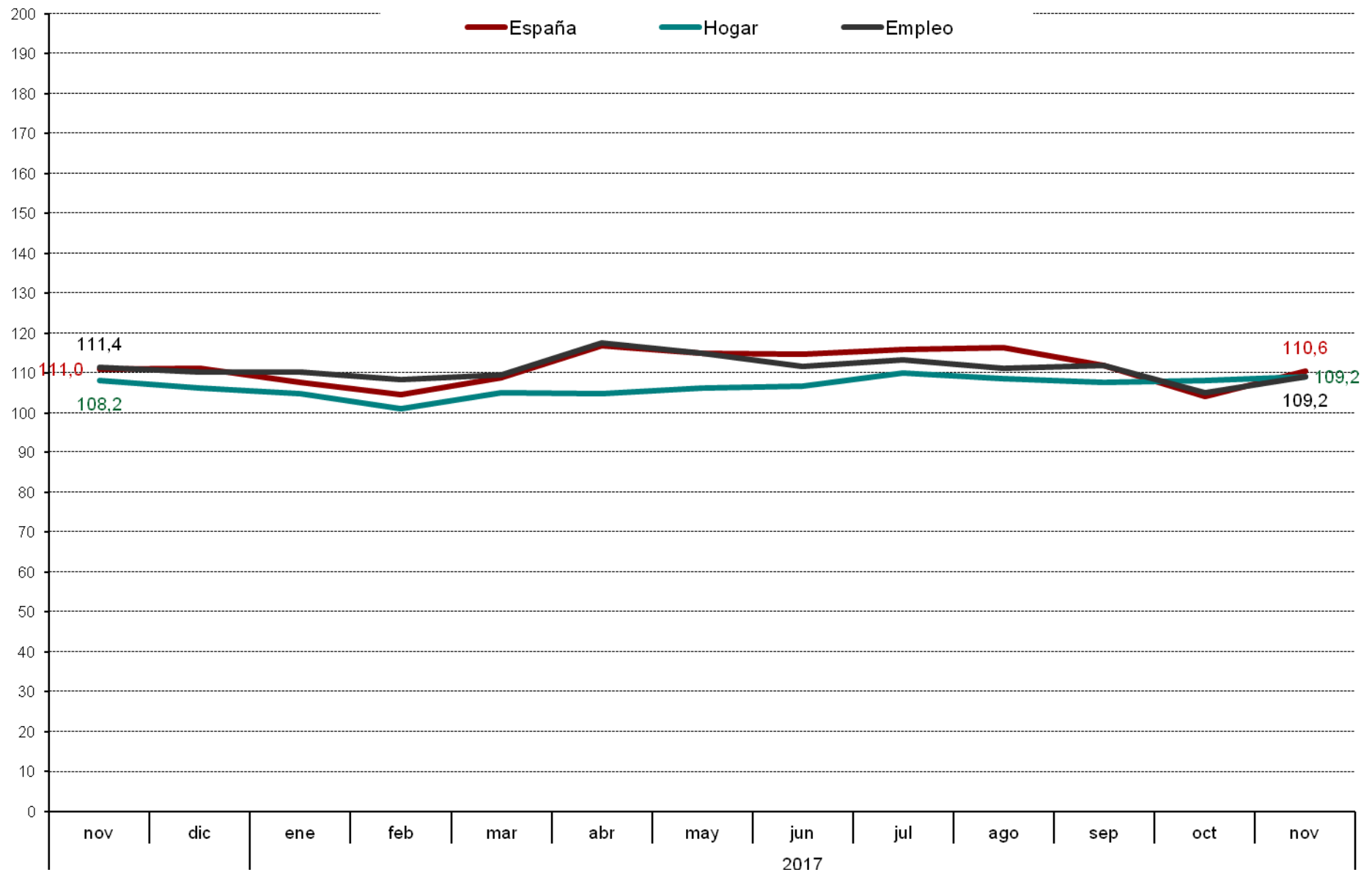


Gráfico 4.1 Evolución mensual expectativas sobre precios, t. Interes, ahorro y consumo duradero

