

CIS

Centro de Investigaciones Sociológicas

INDICADOR DE CONFIANZA DEL CONSUMIDOR. MES DE AGOSTO

EVOLUCIÓN DE INDICADORES

*Estudio nº 3186
Agosto 2017*

El **Indicador mensual de Confianza del Consumidor (ICC)** ha sido elaborado en España por el Instituto de Crédito Oficial entre los años 2004 y 2011. Desde noviembre de 2011 el ICC lo elabora el Centro de Investigaciones Sociológicas.

El ICC se calcula como media aritmética de los balances de la **situación actual** de la economía familiar, de la economía española y del empleo, respecto a la que existía hace seis meses, y de las **expectativas** respectivas para los próximos seis meses.

El ICC, como los indicadores de situación actual y de expectativas, puede tomar valores que oscilan entre 0 y 200. Por encima de 100, indica una percepción positiva de los consumidores y por debajo de 100 una percepción negativa.

En el siguiente enlace se puede consultar una explicación más detallada del ICC y su metodología:

http://www.cis.es/cis/opencms/ES/13_Indicadores/Indicadores/ICC/index.jsp

Comentarios al ICC del mes de agosto de 2017

	Ago	Sep	Oct	Nov	Dic	Ene	Feb	Mar	Abril	May	Jun	Jul	Ago
	2016	2016	2016	2016	2016	2017	2017	2017	2017	2017	2017	2017	2017
INDICADOR CONFIANZA CONSUMIDOR	97,3	91,0	90,7	99,4	100,7	98,3	95,1	99,7	106,7	105,4	105,8	108,3	108,8
INDICADOR DE SITUACIÓN ACTUAL	90,1	83,8	82,6	88,5	92,2	88,9	85,5	91,4	100,4	98,6	100,6	103,4	105,4
INDICADOR DE EXPECTATIVAS	104,4	98,1	98,7	110,2	109,3	107,6	104,7	107,9	113,1	112,1	111,0	113,1	112,1

- El ICC del mes de agosto se sitúa en 108,8 puntos, 0,5 puntos por encima del dato del mes anterior. Este ligero avance del ICC se debe estrictamente a una mejor valoración de la situación actual, que crece 2 puntos en este mes, y compensa ampliamente el descenso de 1 punto en el índice de expectativas. Así, tanto el ICC como el índice de situación actual vuelven a marcar un nuevo máximo histórico y la diferencia entre la valoración de la situación actual y las expectativas, siempre favorable a esta última, se sitúa en el punto más bajo de toda la serie. (Gráfico 1.1)

En relación al mes de agosto del pasado año el avance sigue siendo significativo: el ICC crece 11,5 puntos, con un crecimiento en términos absolutos para la valoración de la situación actual de +15,3 puntos, mientras que las expectativas limitan su crecimiento a +7,7 puntos. En términos porcentuales el perfil de la evolución registrada es muy similar: el ICC crece un 11,8% como resultado de un aumento del 17% en la valoración de la situación actual y del 7,4% en las expectativas. (Gráfico 1.2)

Expresado en tasas de variación, en este mes de agosto el ICC respecto al pasado mes de julio aumenta un 0,005 en términos absolutos o un 0,5 en porcentaje, mientras que la tasa interanual crece un 11,9% en relación al mismo mes de 2016. Por último, tomando como base enero de 2005, el ICC se encuentra en estos momentos 11 puntos por encima de los valores que se obtuvieron entonces, mientras que en agosto del pasado año esa misma diferencia se situaba en -0,75 puntos. (Gráfico 1.3, 1.4 y 1.5)

- **El índice de valoración de la situación actual** alcanza en agosto los 105,4 puntos, con una mejora de 2 puntos en relación al obtenido el pasado mes de julio. Esta evolución positiva del indicador es el resultado de un comportamiento positivo de dos de sus tres componentes: la valoración de la evolución general de la economía aumenta en 3,2 puntos y la valoración de la situación de los hogares crece en 3,1 puntos. De esta forma, la percepción de la situación económica general marca un nuevo máximo en su serie y la situación de los hogares alcanza su segundo mejor registro, a menos de 1 punto de su máximo histórico de agosto del 2005. Por su parte, la percepción de las posibilidades del mercado de trabajo retrocede de forma muy moderada, -0,3 puntos, pero sigue situada en valores no alcanzados en ningún otro año de la serie. (Gráfico 2.1)

En relación a los datos de agosto de 2016 la evolución vuelve a ser muy positiva. La valoración de la situación económica del país es hoy 23,4 puntos superior, las opciones que ofrece el mercado de trabajo se valoran 18,5 puntos por encima del valor de hace un año y la situación en los hogares avanza más lentamente, con un crecimiento de 4 puntos en los últimos doce meses. Si analizamos los incrementos en términos relativos las diferencias son muy similares: desde agosto de 2016 la valoración de la situación económica general aumenta un 27,1%, la valoración de las posibilidades del mercado de trabajo ha crecido un 20,6%, mientras que la variación respecto a la situación de los hogares crece un 4,2%. (Gráfico 2.2)

- **El índice de expectativas** llega en este mes a los 112,1 puntos, un descenso de 1 punto, 0,9 en porcentaje, respecto al mes precedente. La evolución de sus tres componentes es bastante heterogénea: así, las expectativas respecto a la situación futura de la economía crecen de forma leve, +0,4 puntos, mientras que las relativas al mercado de trabajo descienden de forma más acusada, -2,1 puntos, y las expectativas respecto a la evolución de los hogares limitan su descenso a -1,3 puntos. (Gráfico 3.1)

En términos interanuales, los datos de expectativas vuelven a mostrar una evolución muy dispar entre sus componentes. Desde agosto del pasado año, las expectativas respecto a la situación económica del país se han incrementado en 16 puntos y las referidas al futuro del empleo aumentan 8,6 puntos. Por su parte, las expectativas de los hogares descienden 1,5 puntos. En porcentaje, las expectativas respecto de la situación económica general y las referidas al empleo han aumentado en el último año un 15,9% y un 8,4% respectivamente, mientras que las de los hogares retroceden un 1,4%. (Gráfico 3.2)

- Finalmente, y como información adicional al ICC, la evolución de las expectativas en relación a los precios, tipos de interés, las posibilidades de ahorro de los hogares y la compra de bienes duraderos muestra un desarrollo coherente con las pautas y los datos comentados hasta ahora sobre el ICC. En términos mensuales, se observa un claro descenso en las expectativas de ahorro (-3,1 puntos) junto con un aumento limitado de las expectativas de consumo de bienes duraderos (+1,6 puntos). Junto a esto, vuelven a incrementarse en este mes los temores de inflación (+1,9 puntos) y descienden ligeramente las expectativas sobre un posible aumento de los tipos de interés, -0,6 puntos. (Gráfico 4.1)

Gráfico 1.1 Evolución del ICC, I. situación actual e I. de expectativas

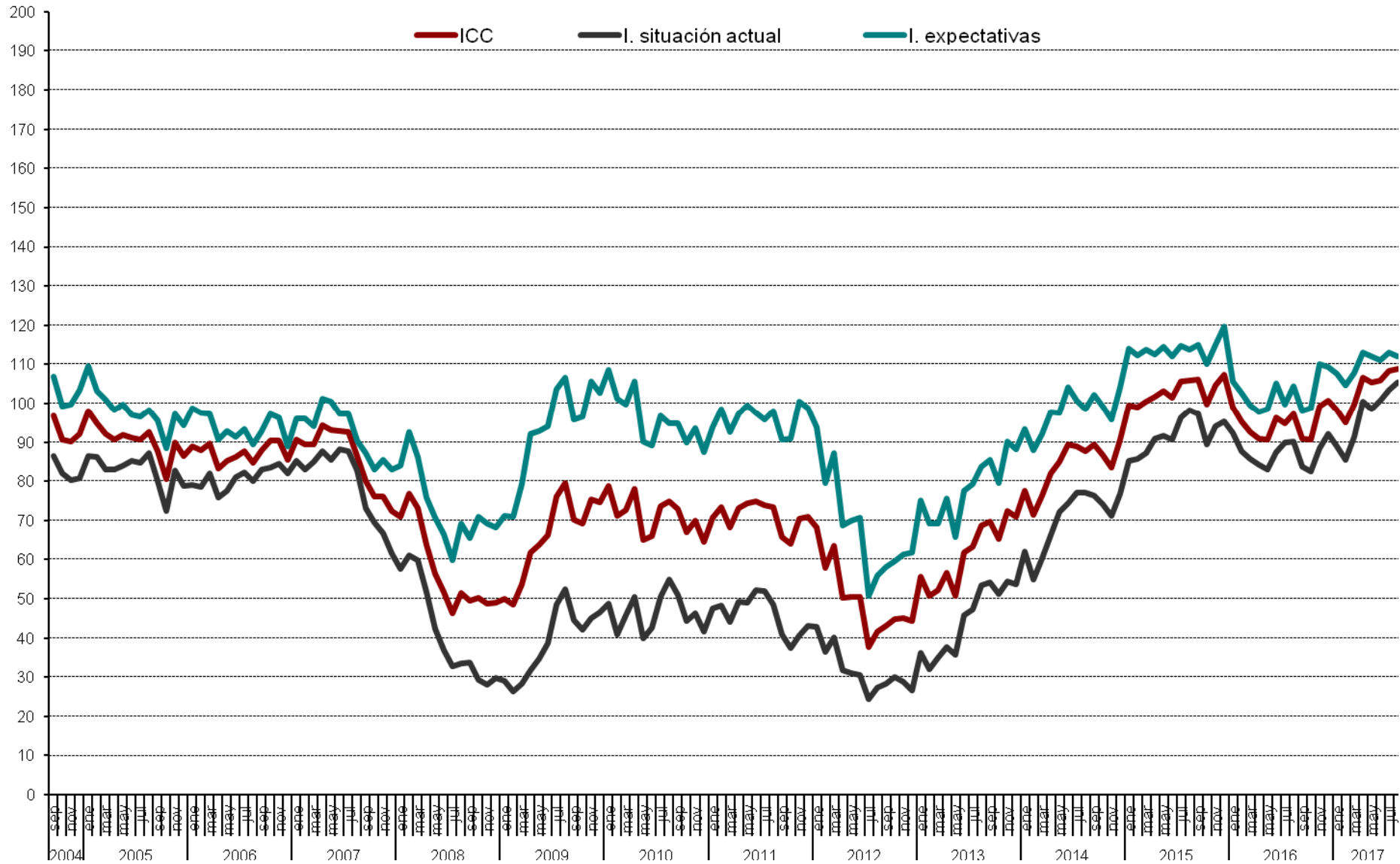


Gráfico 1.2 Evolución anual (2016-2017) del ICC

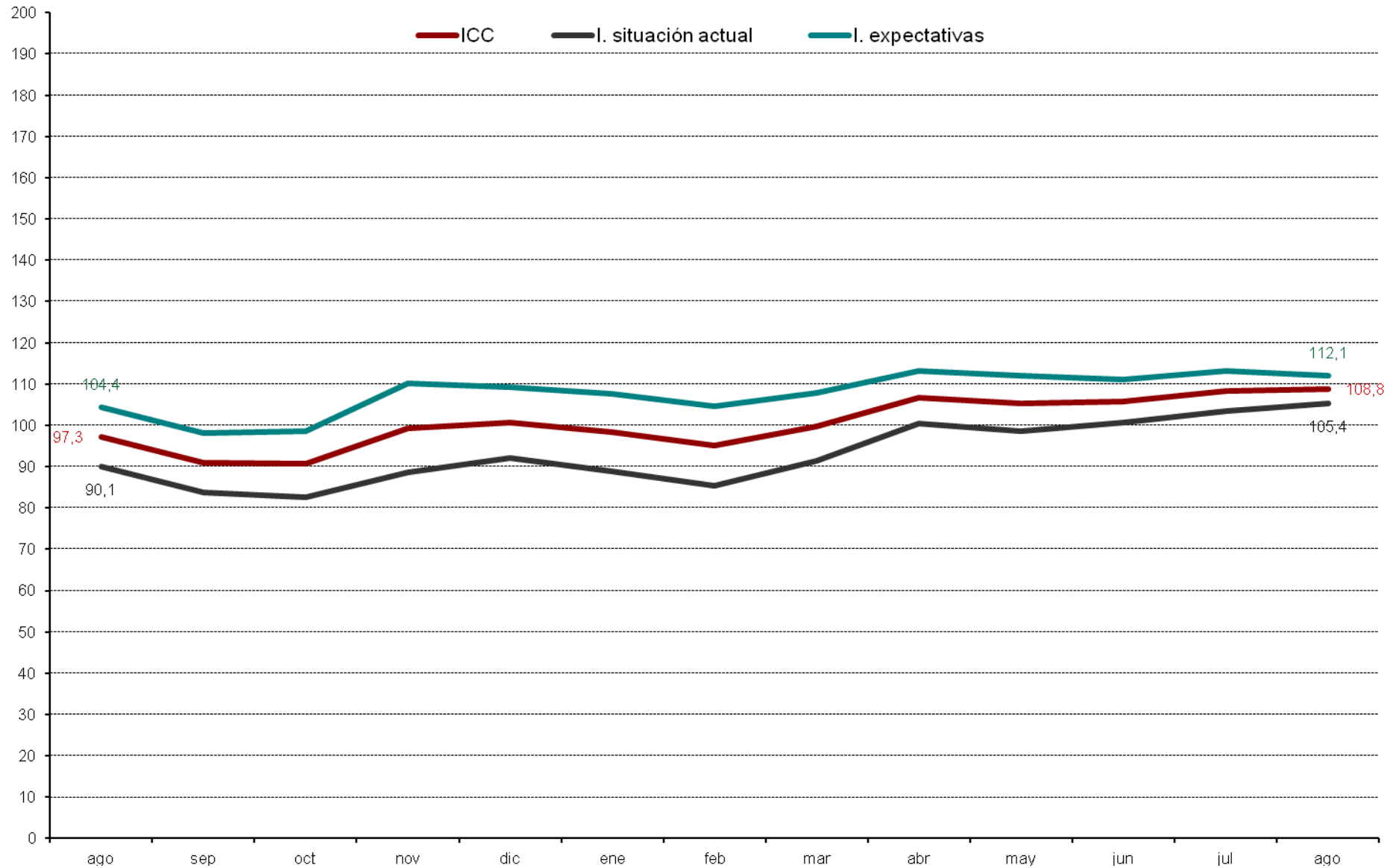


Gráfico 1.3 ICC Tasa mensual (en %)

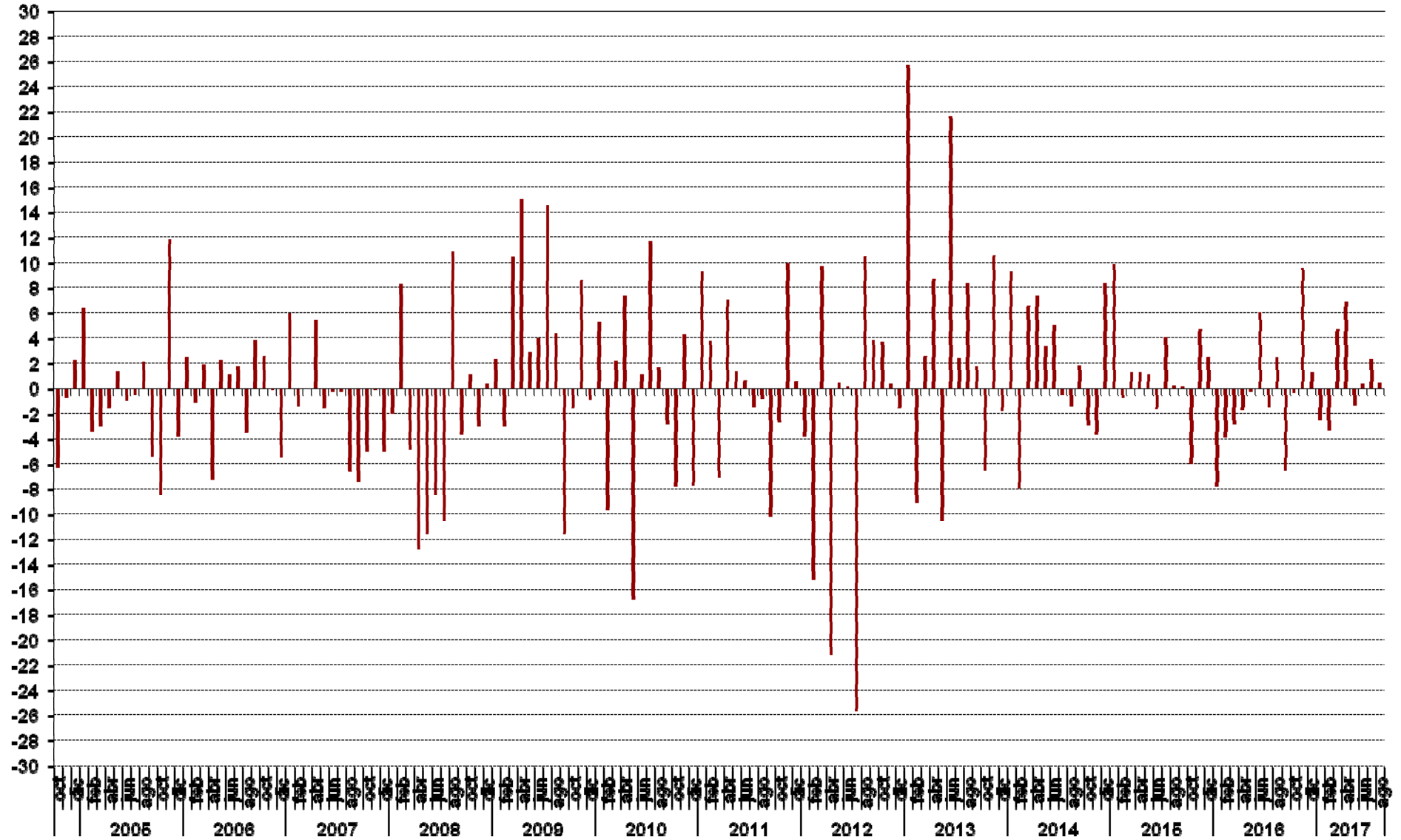


Gráfico 1.4 ICC tasa Interanual (en %)

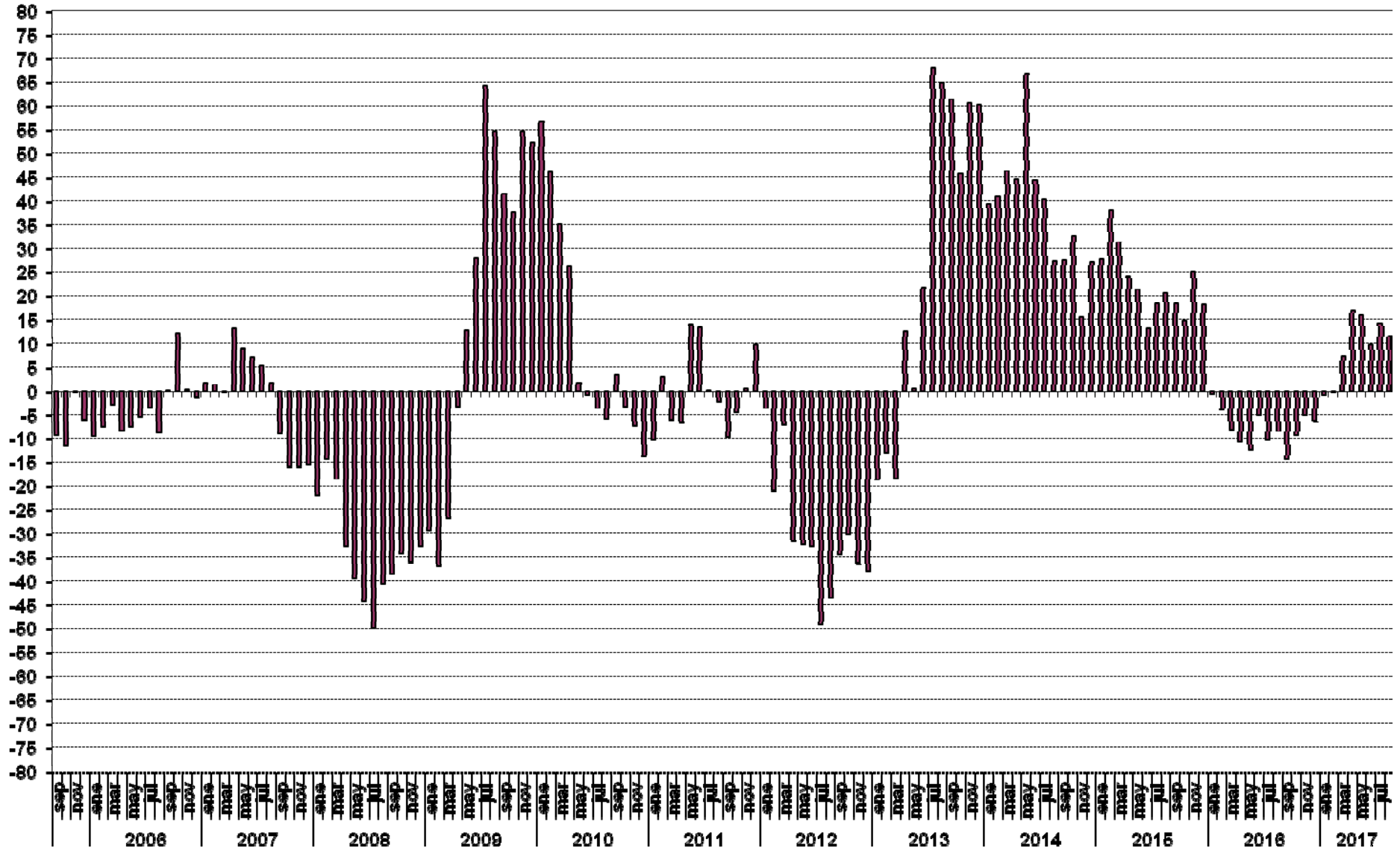


Gráfico 1.5 ICC (eje derecho) y tasa de variación en % (eje izquierdo). Base = enero 2005 = 0 Izq. y 100 dcha.

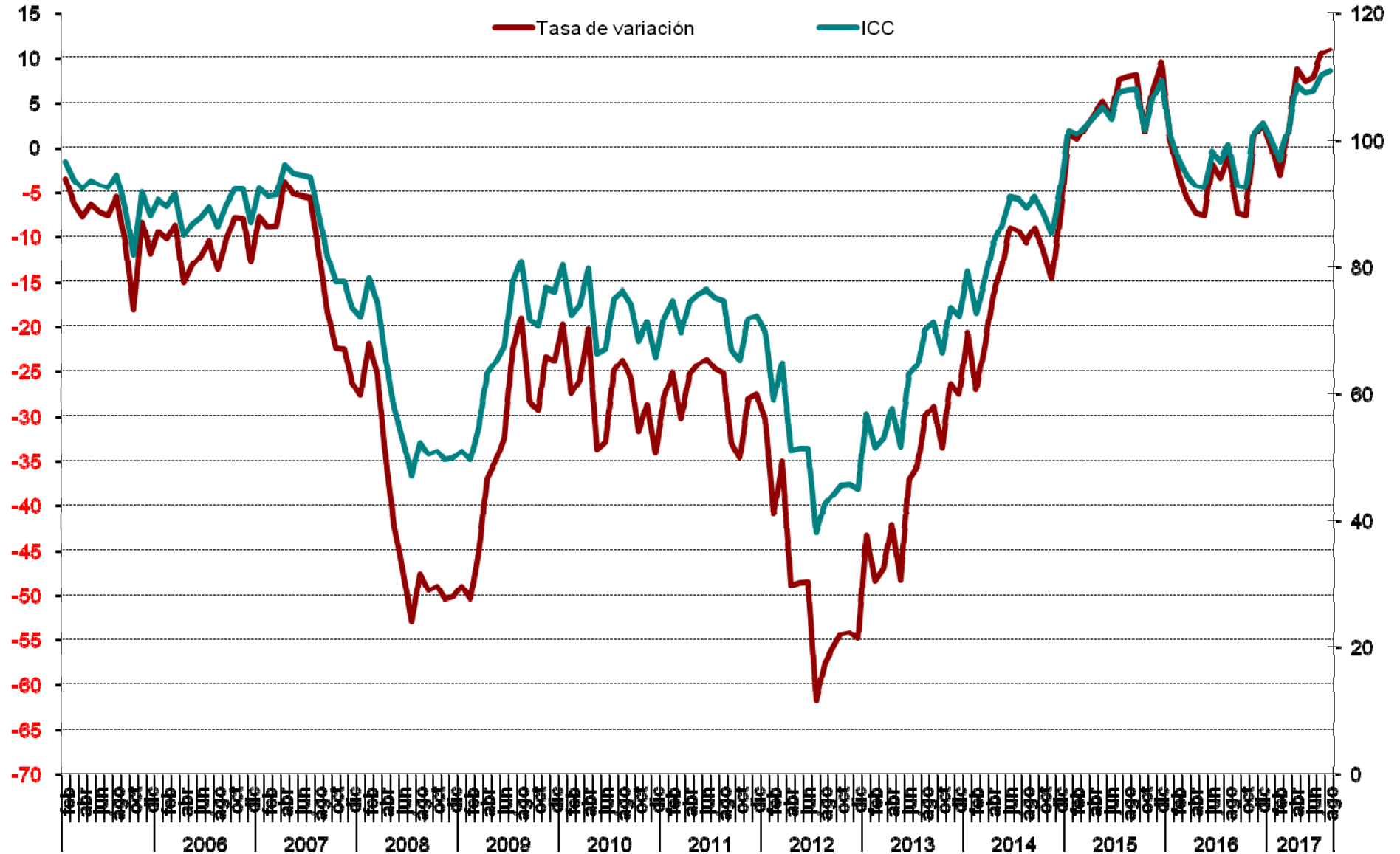


Gráfico 2.1 Valoración de la situación actual de la economía, del hogar y del empleo

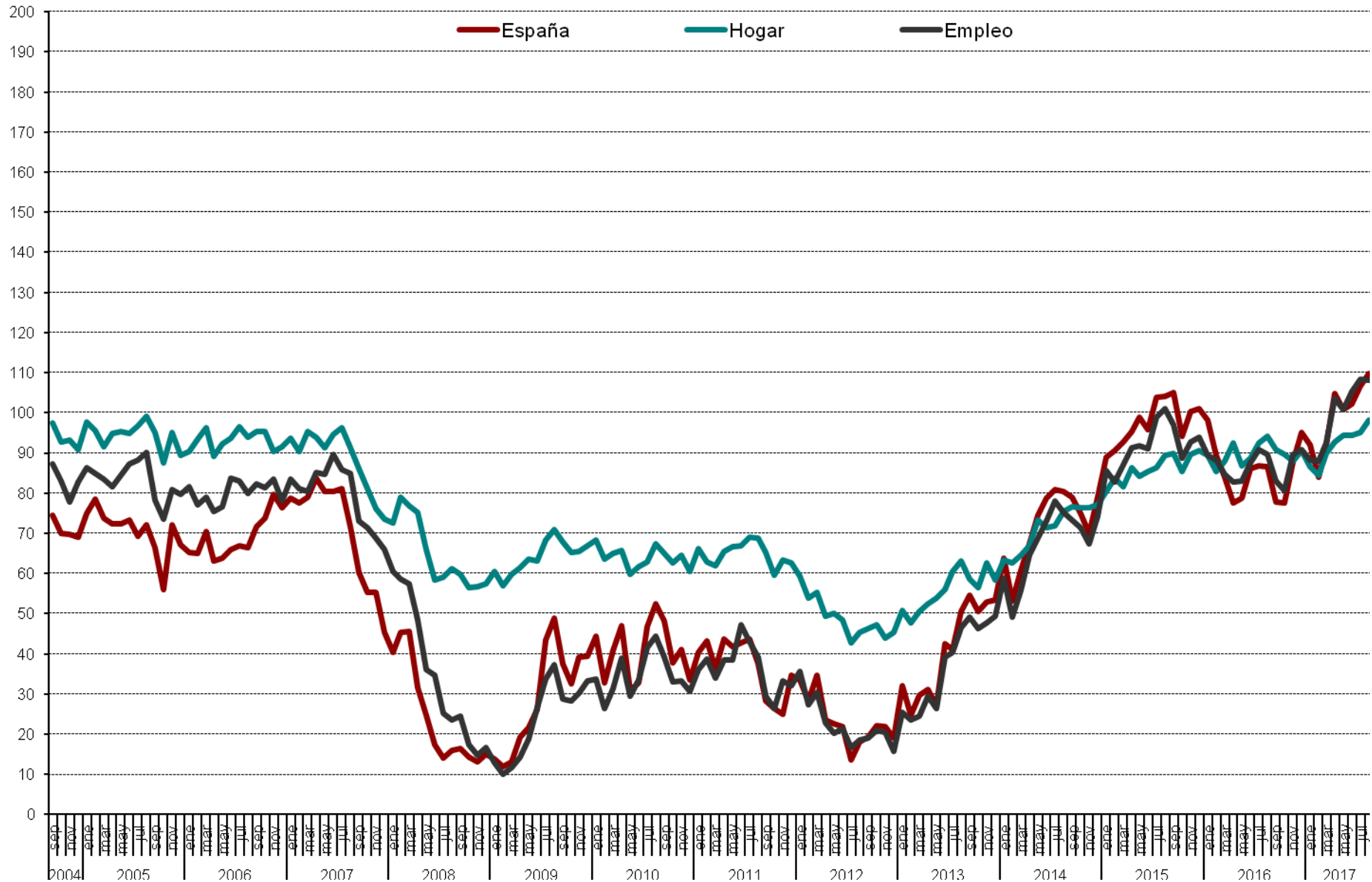


Gráfico 2.2 Evolución anual (2016-2017): situación actual de la economía, del hogar y del empleo

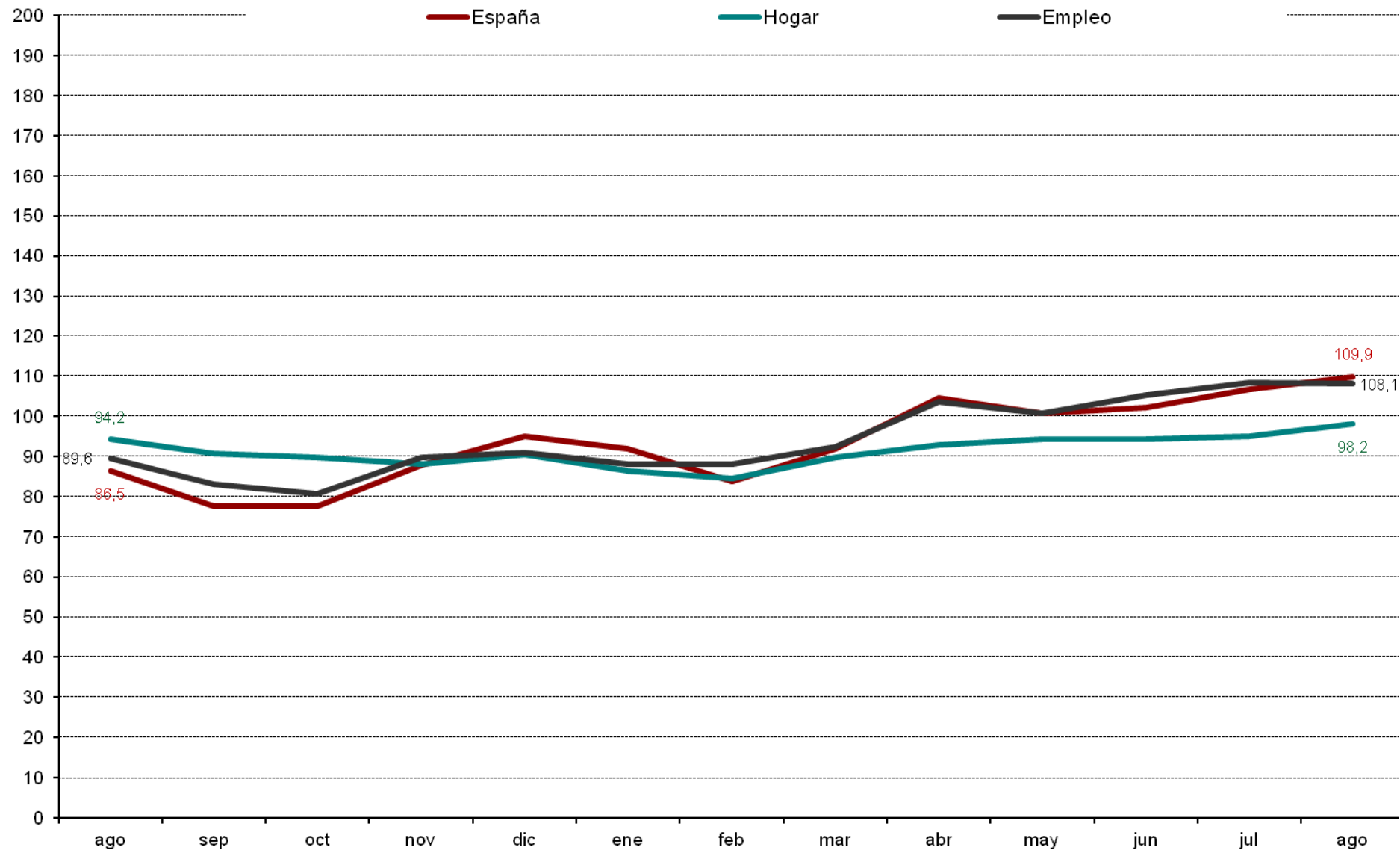


Gráfico 3.1 Evolución mensual de las expectativas

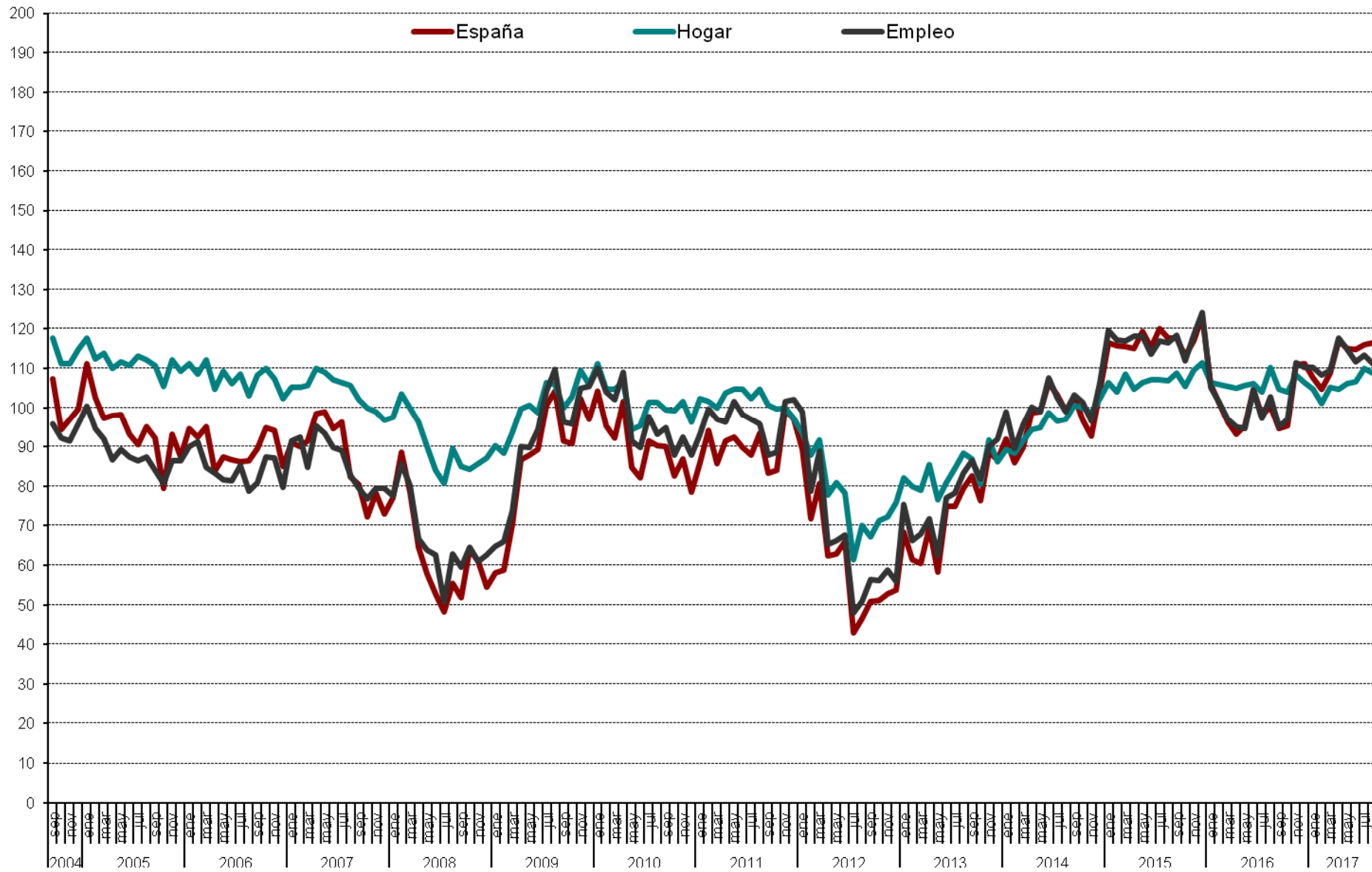


Gráfico 3.2 Evolución anual (2016-2017) de las expectativas

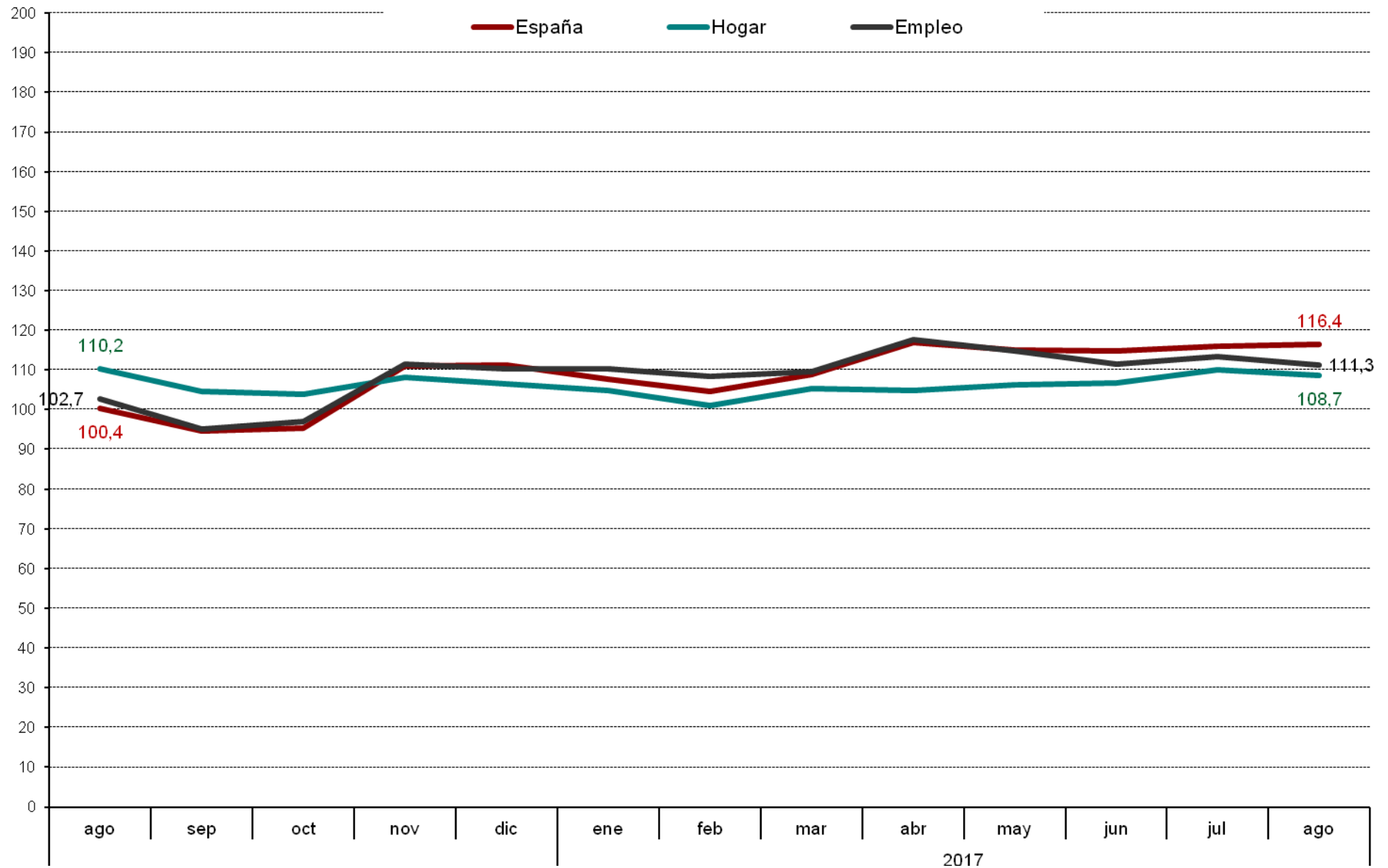


Gráfico 4.1 Evolución mensual expectativas sobre precios, t. Interes, ahorro y consumo duradero

