

CIS

Centro de Investigaciones Sociológicas

INDICADOR DE CONFIANZA DEL CONSUMIDOR. MES DE JULIO

EVOLUCIÓN DE INDICADORES

Estudio nº 3185
Julio 2017

El **Indicador mensual de Confianza del Consumidor (ICC)** ha sido elaborado en España por el Instituto de Crédito Oficial entre los años 2004 y 2011. Desde noviembre de 2011 el ICC lo elabora el Centro de Investigaciones Sociológicas.

El ICC se calcula como media aritmética de los balances de la **situación actual** de la economía familiar, de la economía española y del empleo, respecto a la que existía hace seis meses, y de las **expectativas** respectivas para los próximos seis meses.

El ICC, como los indicadores de situación actual y de expectativas, puede tomar valores que oscilan entre 0 y 200. Por encima de 100, indica una percepción positiva de los consumidores y por debajo de 100 una percepción negativa.

En el siguiente enlace se puede consultar una explicación más detallada del ICC y su metodología:

http://www.cis.es/cis/opencms/ES/13_Indicadores/Indicadores/ICC/index.jsp

Comentarios al ICC del mes de julio de 2017

	Jul	Ago	Sep	Oct	Nov	Dic	Ene	Feb	Mar	Abril	May	Jun	Jul
	2016	2016	2016	2016	2016	2016	2017	2017	2017	2017	2017	2017	2017
INDICADOR CONFIANZA CONSUMIDOR	94,8	97,3	91,0	90,7	99,4	100,7	98,3	95,1	99,7	106,7	105,4	105,8	108,3
INDICADOR DE SITUACIÓN ACTUAL	90,0	90,1	83,8	82,6	88,5	92,2	88,9	85,5	91,4	100,4	98,6	100,6	103,4
INDICADOR DE EXPECTATIVAS	99,7	104,4	98,1	98,7	110,2	109,3	107,6	104,7	107,9	113,1	112,1	111,0	113,1

- El ICC del mes de julio se sitúa en 108,3 puntos, 2,5 puntos por encima del dato del mes anterior. Este nuevo avance del ICC se debe tanto a una mejor valoración de la situación actual, que crece 2,8 puntos en este mes, como a la evolución del índice de expectativas, que se incrementa en 2,1 puntos. Así, tanto el ICC como el índice de situación actual vuelven a superar en este mes sus máximos históricos y la diferencia entre la valoración de la situación actual y las expectativas, siempre favorable a esta última, se sitúa cerca de los valores más bajos de toda la serie. (Gráfico 1.1)

En relación al mes de julio del pasado año el avance es significativo: el ICC crece 13,5 puntos, con un crecimiento prácticamente igual en términos absolutos para la valoración de la situación actual, +13,4 puntos, y las expectativas que aumentan 13,5 puntos. En términos porcentuales el perfil de la evolución registrada es muy similar: el ICC crece un 14,2% como resultado de un aumento del 14,9% en la valoración de la situación actual y del 13,5% en las expectativas. (Gráfico 1.2)

Expresado en tasas de variación, el ICC respecto al pasado mes de junio aumenta un 0,02 en términos absolutos o un 2,4 en porcentaje, mientras que la tasa interanual crece un 14,2% en relación al mismo mes de 2016. Por último, tomando como base enero de 2005, el ICC se encuentra en estos momentos 10,5 puntos por encima de los valores que se obtuvieron entonces, mientras que en julio del pasado año esa misma diferencia se situaba en -3,2 puntos. (Gráfico 1.3, 1.4 y 1.5)

- **El índice de valoración de la situación actual** alcanza en julio los 103,4 puntos, con una mejora de 2,8 puntos en relación al obtenido el pasado mes de junio. Esta evolución positiva del indicador es el resultado de un comportamiento positivo de sus tres componentes. La valoración de la evolución general de la economía aumenta en 4,5 puntos y la percepción de las posibilidades del mercado de trabajo crece en 3,1 puntos y sitúa a estos dos indicadores en sus valores más altos de toda la serie histórica. Por su parte, la valoración de la situación de los hogares crece de forma más moderada, +0,7, pero se encuentra ya en valores no alcanzados desde los años anteriores a la crisis. (Gráfico 2.1)

En relación a los datos de julio de 2016 la evolución vuelve a ser positiva. La valoración de la situación económica del país es hoy 20 puntos superior, las opciones que ofrece el mercado de trabajo se valoran 17,6 puntos por encima del valor de hace un año y la situación en los hogares avanza más lentamente, con un crecimiento de 2,7 puntos en los últimos doce meses. Si analizamos los incrementos en términos relativos las diferencias son poco relevantes: desde julio de 2016 la valoración de las posibilidades del mercado de trabajo ha crecido un 19,4%, la valoración de la situación económica general aumenta un 23,1%, mientras que la variación respecto a la situación de los hogares crece un 2,9%. (Gráfico 2.2)

- **El índice de expectativas** llega en este mes a los 113,1 puntos, un aumento de 2,1 puntos, 1,9 en porcentaje, respecto al mes precedente. La evolución de sus tres componentes es bastante homogénea: así, las expectativas respecto a la situación futura de

la economía crecen 1,3 puntos y las del mercado de trabajo aumentan en una cantidad similar (+1,8 puntos), mientras que las expectativas respecto a la evolución de los hogares aumentan su avance hasta 3,3 puntos. (Gráfico 3.1)

En términos interanuales, los datos de expectativas vuelven a mostrar una evolución muy positiva. Desde julio del pasado año, las expectativas respecto a la situación económica del país se han incrementado en 18,1 puntos y las referidas al futuro del empleo aumentan 16,7 puntos. Por su parte, las expectativas de los hogares se incrementan en 6,1 puntos. En porcentaje, las expectativas respecto de la situación económica general y las referidas al empleo han aumentado en el último año un 18,5% y un 16,7%, respectivamente, mientras que las de los hogares limitan su crecimiento al 5,9%. (Gráfico 3.2)

- Finalmente, y como información adicional al ICC, la evolución de las expectativas en relación a los precios, tipos de interés, las posibilidades de ahorro de los hogares y la compra de bienes duraderos muestra un desarrollo aparentemente contradictorio con las pautas y los datos comentados hasta ahora sobre el ICC. En términos mensuales, se observa un incremento en las expectativas de ahorro (+1,5 puntos) junto con un descenso más acusado de las expectativas de consumo de bienes duraderos (-2,5 puntos). En realidad, ambos indicadores se encuentran en estos momentos en valores similares a los observados en 2006, un comportamiento análogo al resto de indicadores del ICC. Junto a esto, vuelven a descender en este mes los temores de inflación (-1,3 puntos) y las expectativas sobre un posible aumento del tipo de interés, -1,1 puntos. (Gráfico 4.1)

Gráfico 1.1 Evolución del ICC, I. situación actual e I. de expectativas

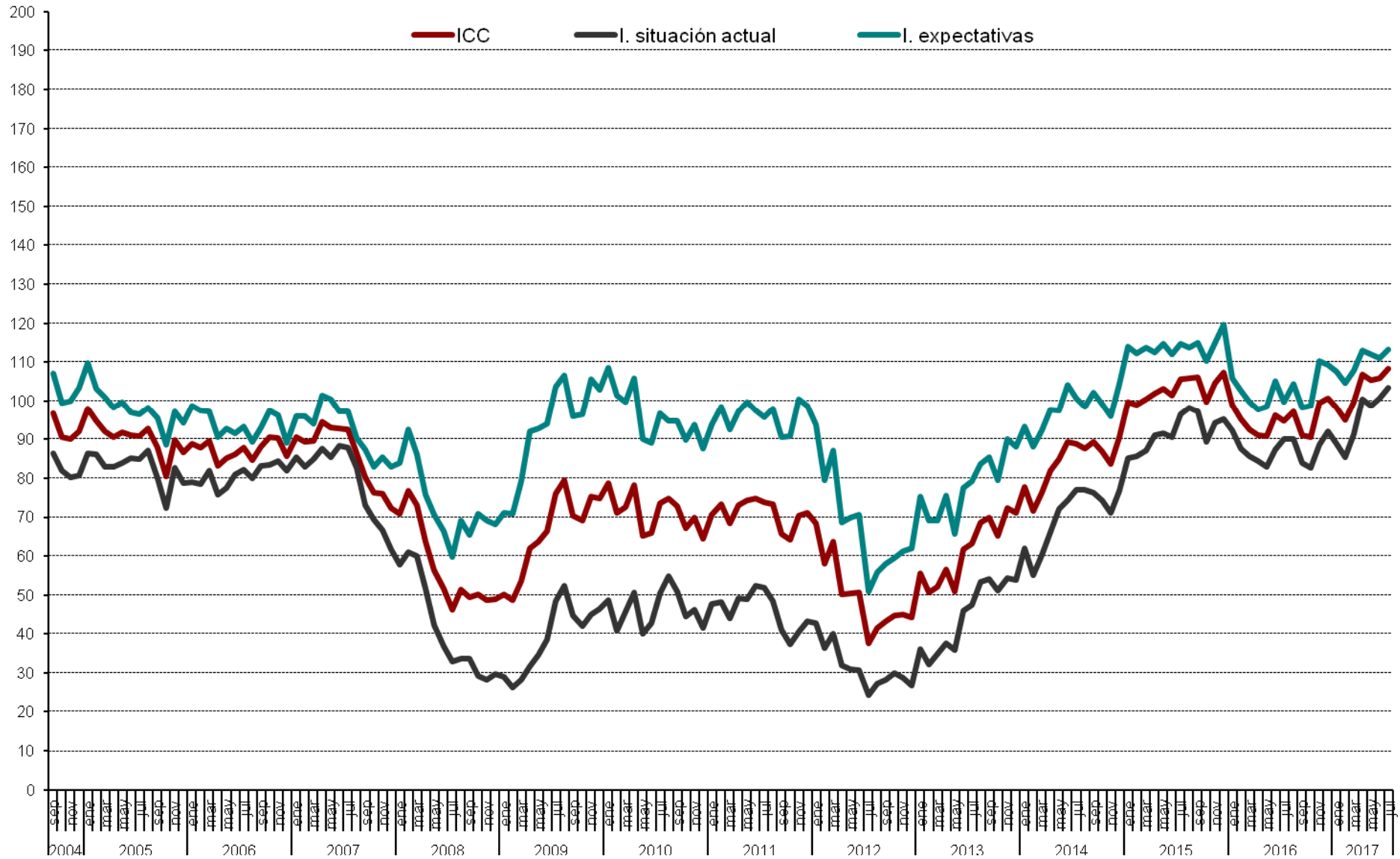


Gráfico 1.2 Evolución anual (2016-2017) del ICC

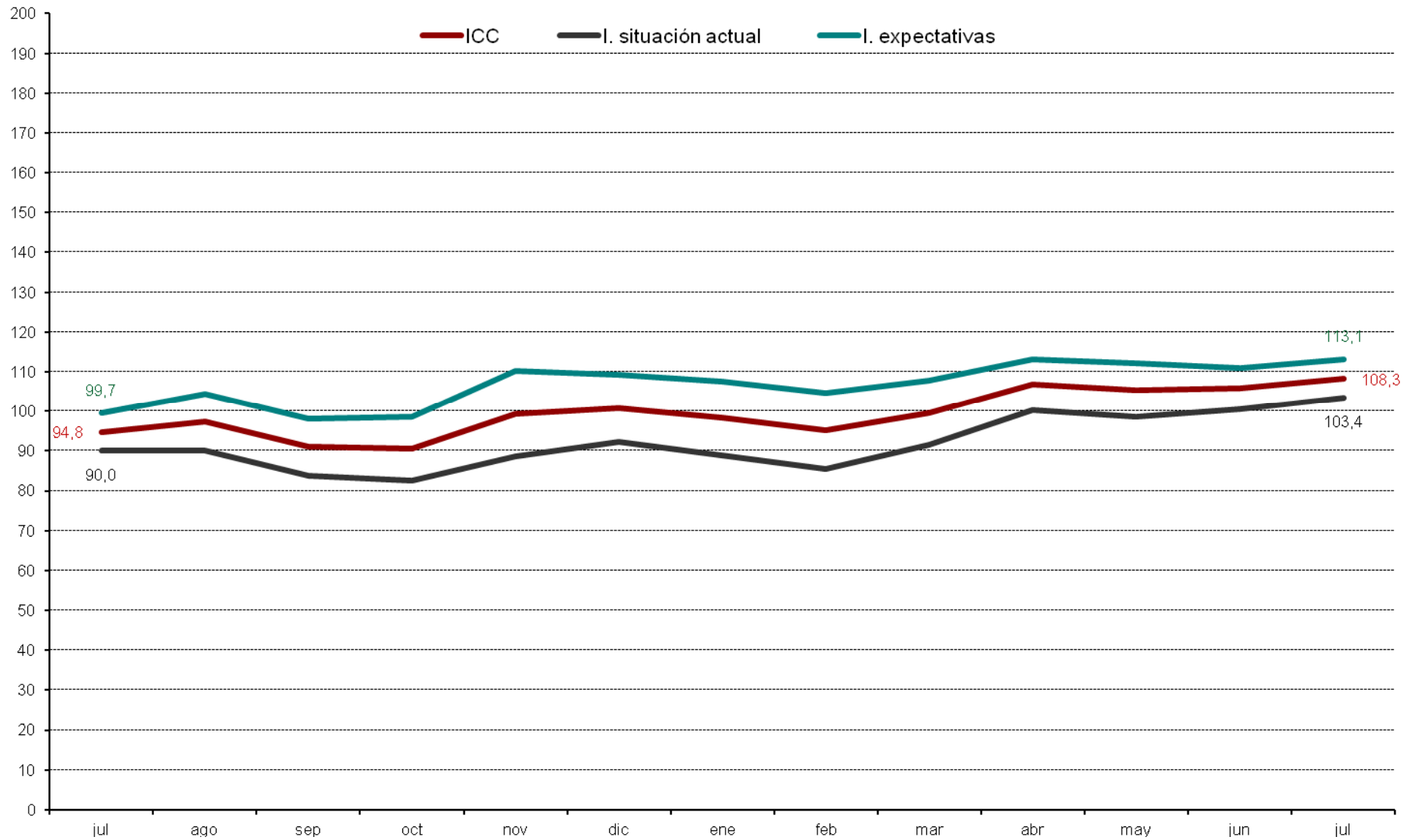


Gráfico 1.3 ICC Tasa mensual (en %)

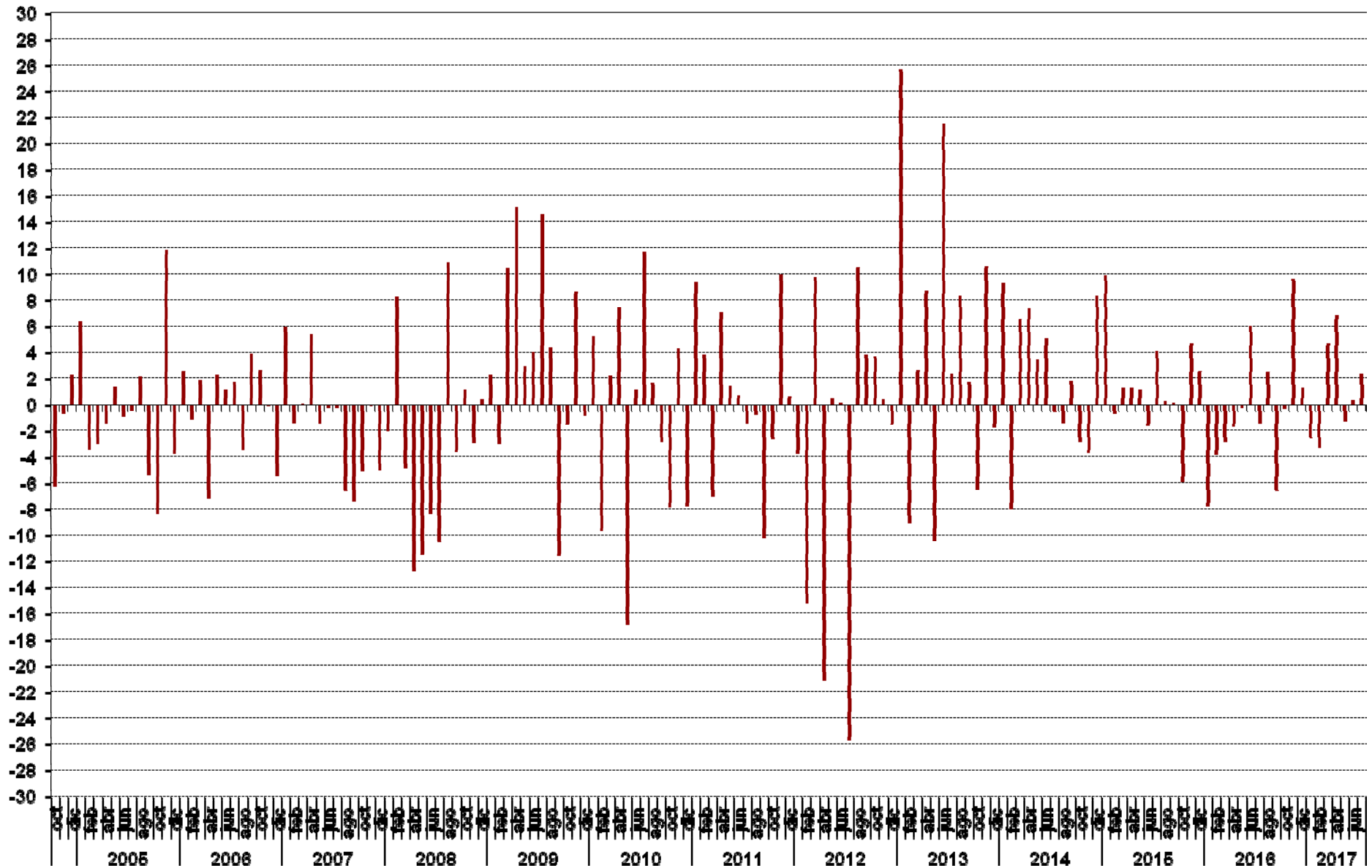


Gráfico 1.4 ICC tasa Interanual (en %)

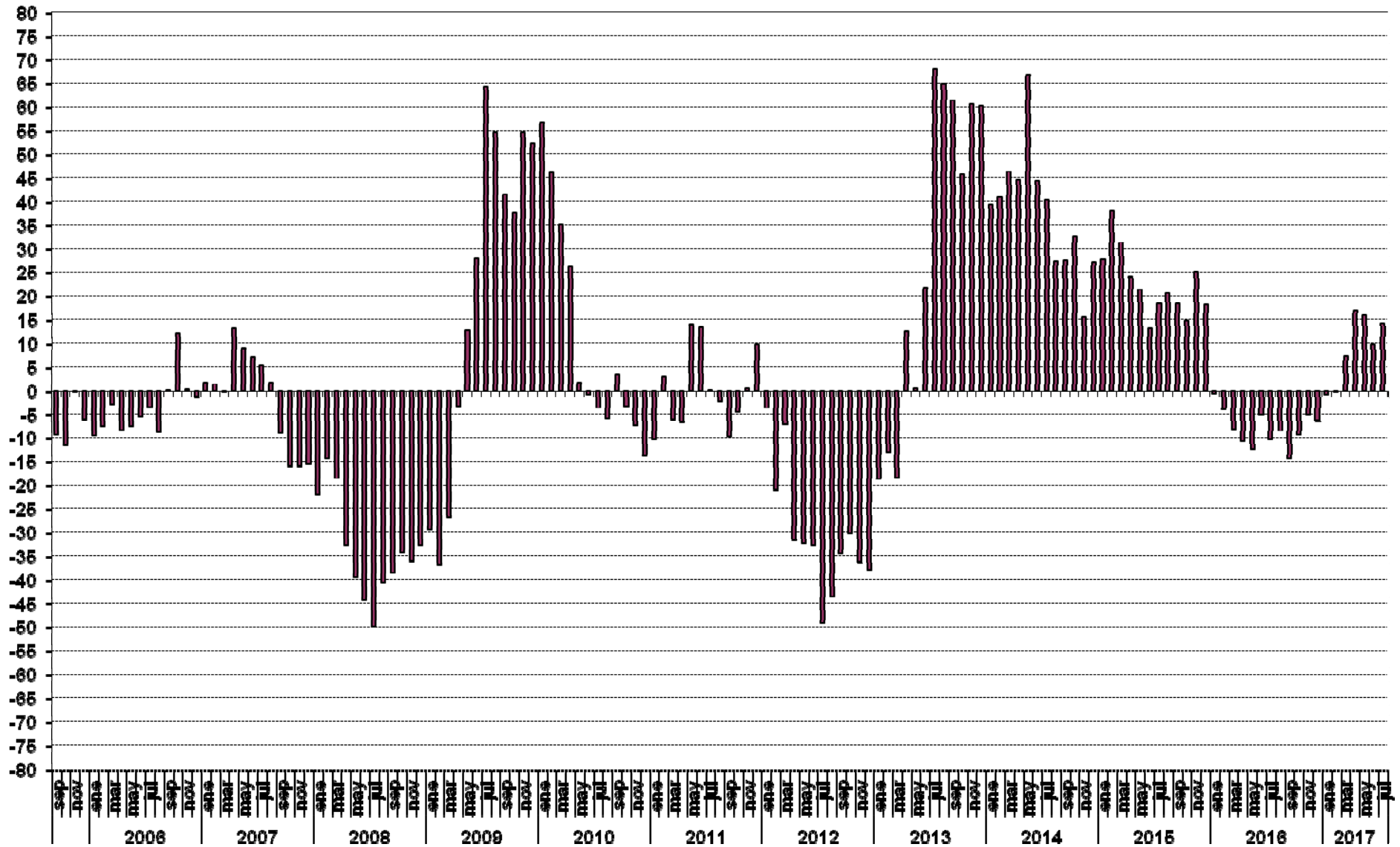


Gráfico 1.5 ICC (eje derecho) y tasa de variación en % (eje izquierdo). Base = enero 2005 = 0 Izq. y 100 dcha.

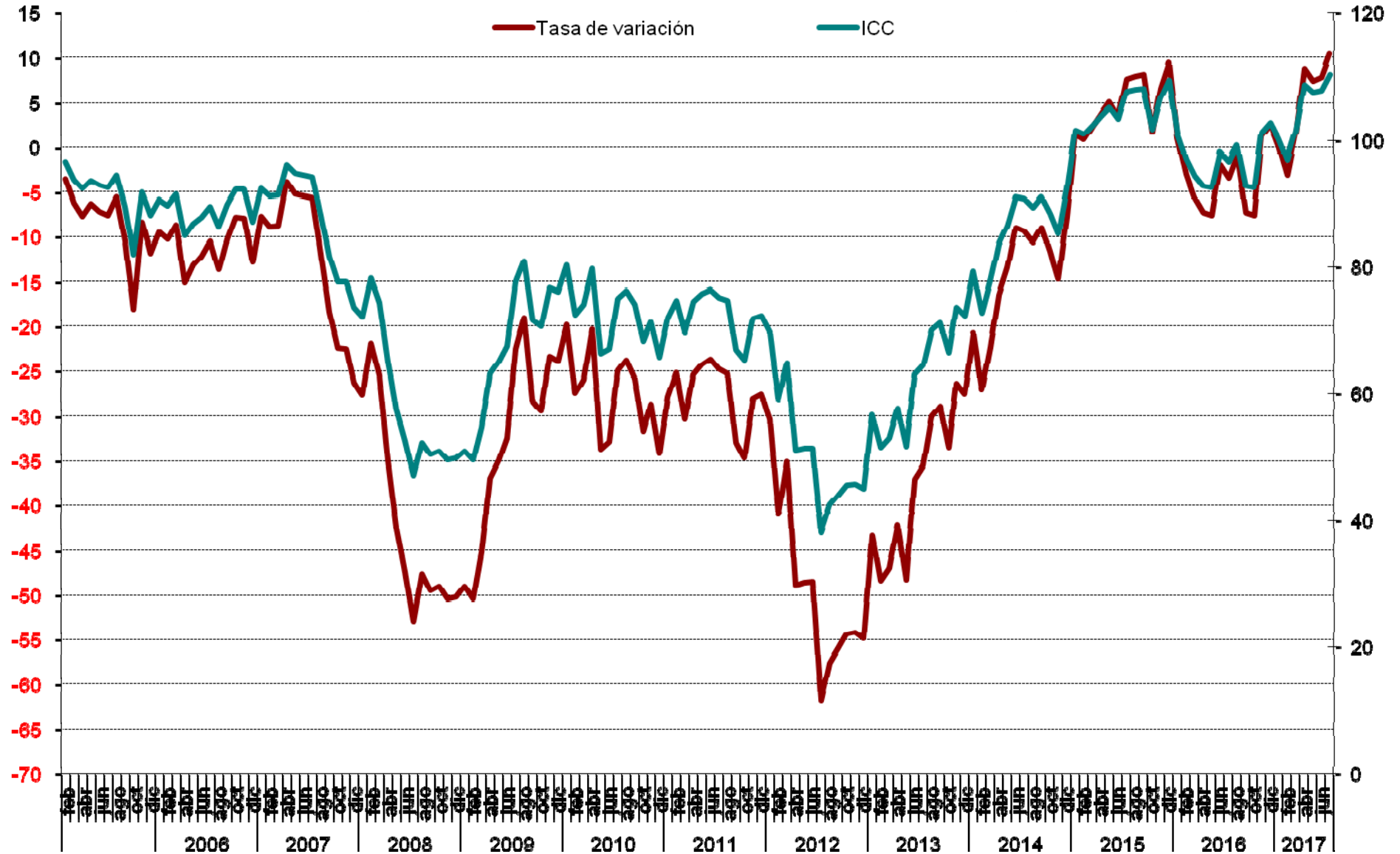


Gráfico 2.1 Valoración de la situación actual de la economía española, del hogar y del empleo

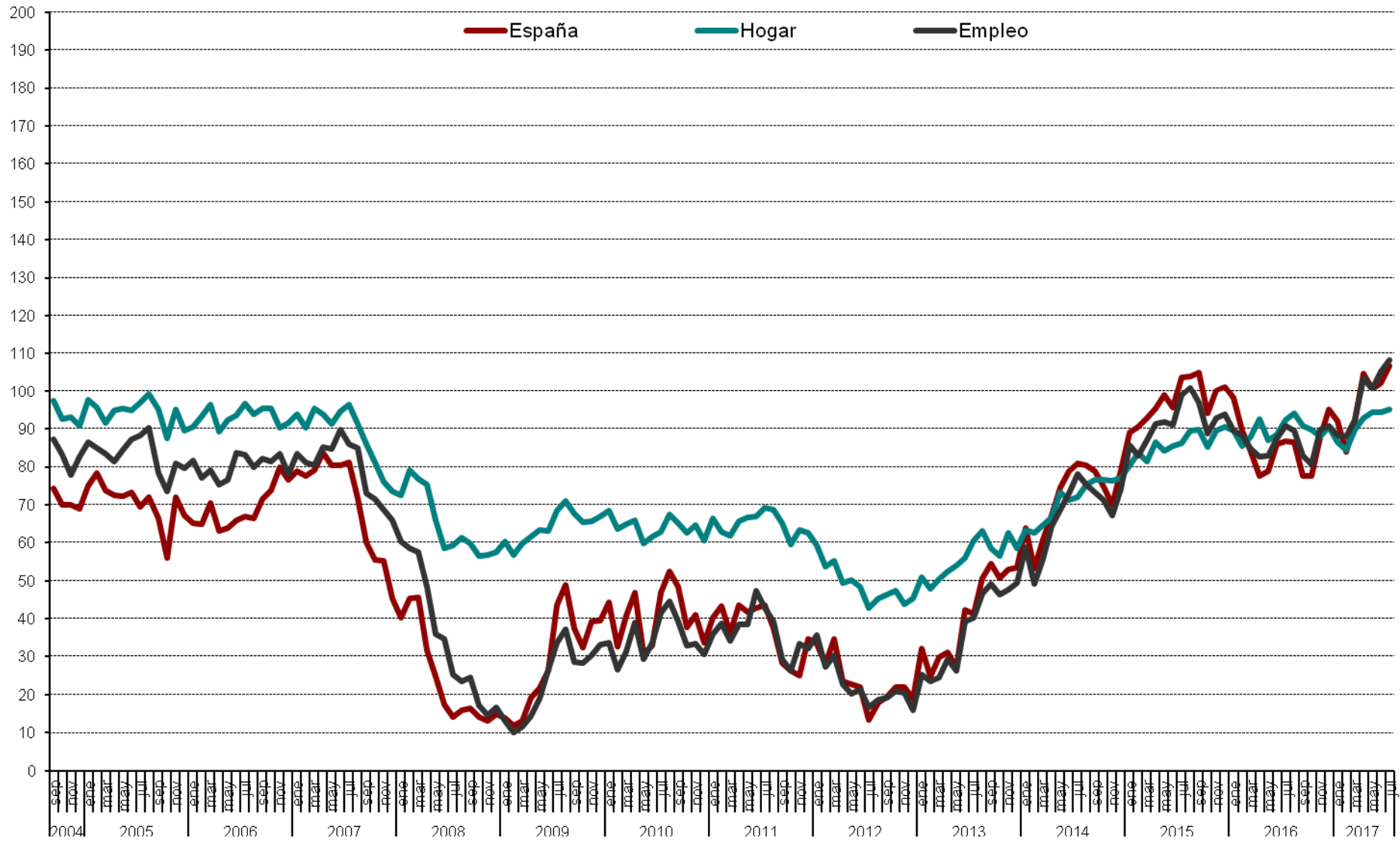


Gráfico 2.2 Evolución anual (2016-2017): situación actual de la economía, del hogar y del empleo

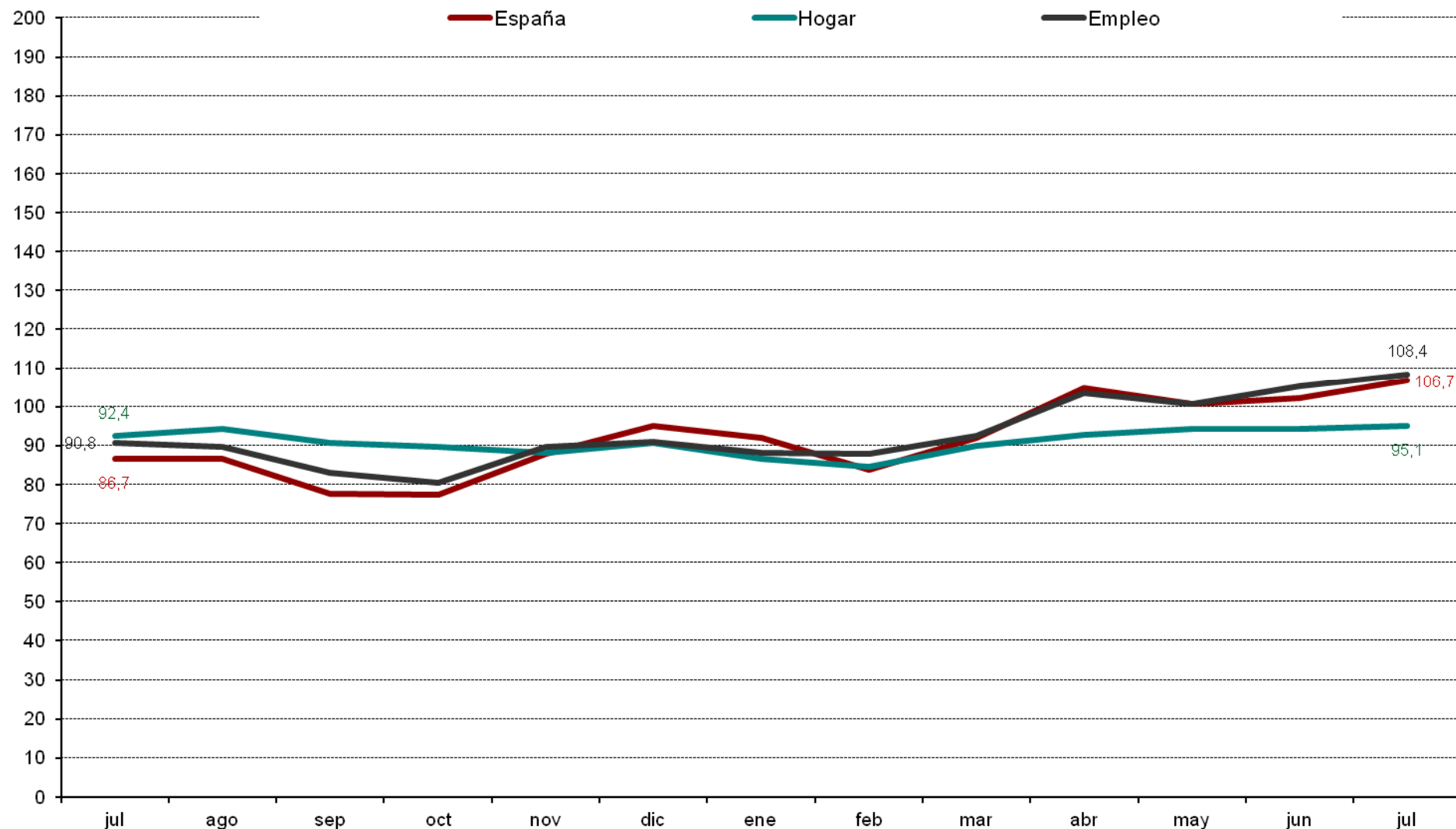


Gráfico 3.1 Evolución mensual de las expectativas

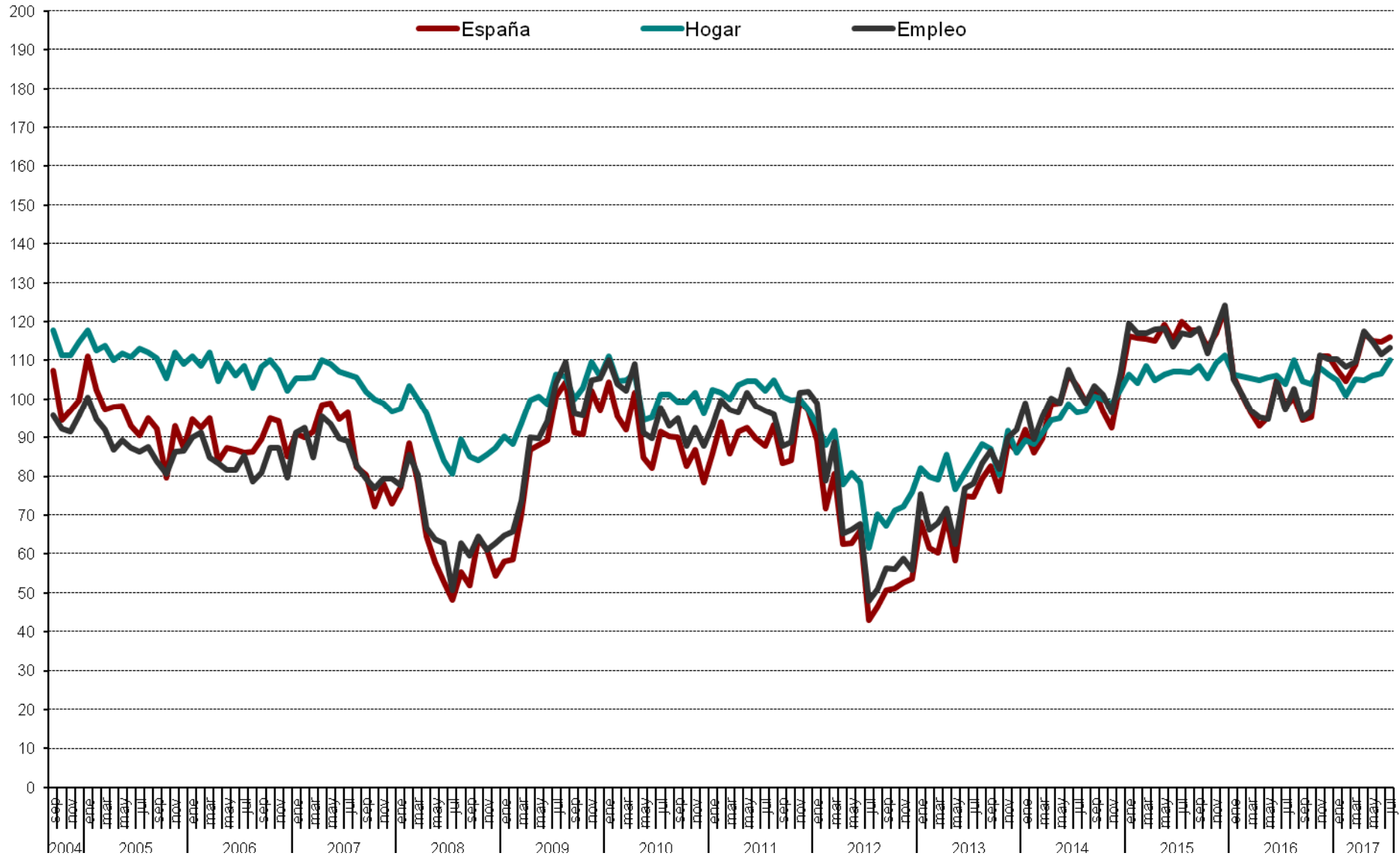


Gráfico 3.2 Evolución anual (2016-2017) de las expectativas

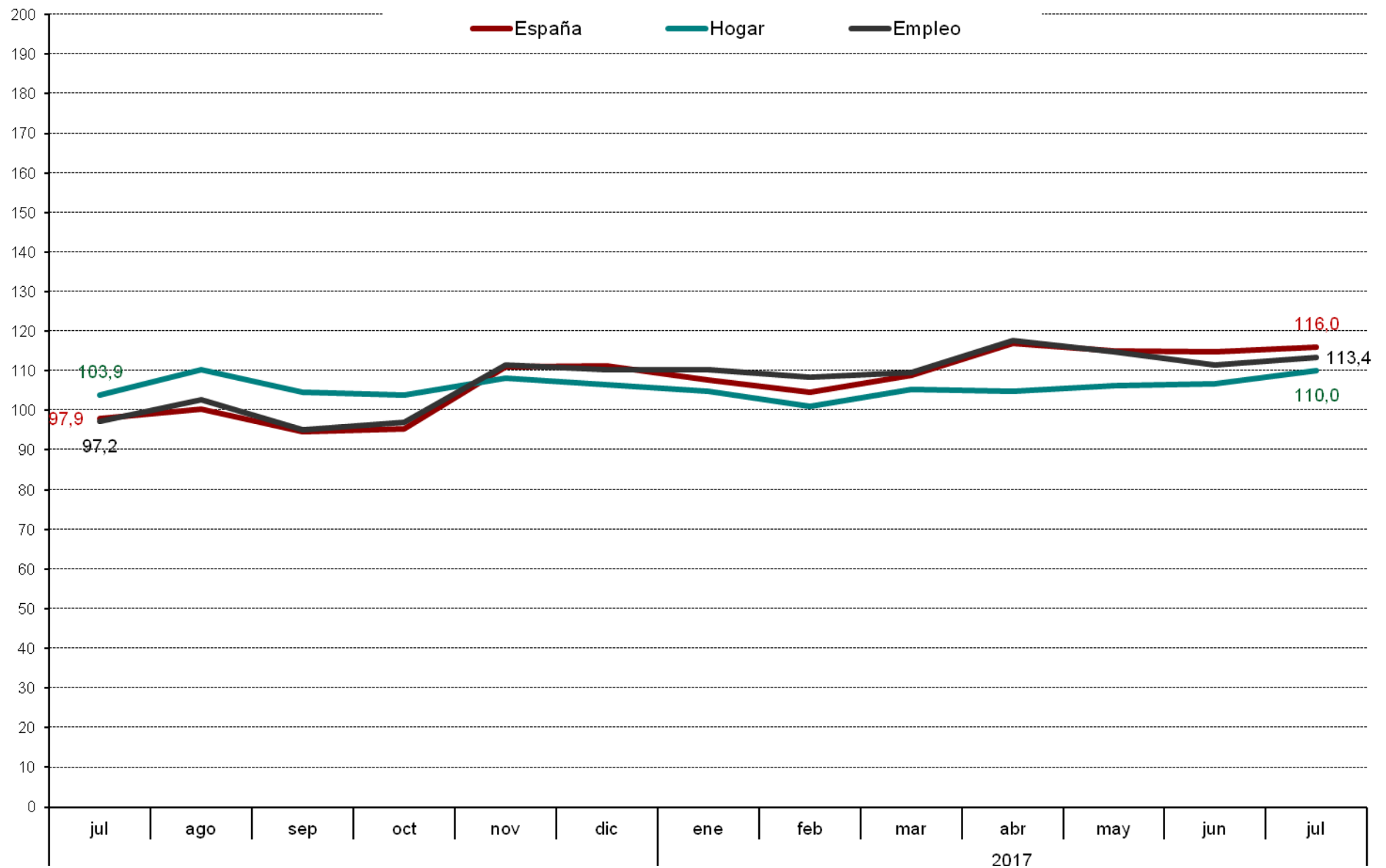


Gráfico 4.1 Evolución mensual expectativas sobre precios, t. Interes, ahorro y consumo duradero

