

CIS

Centro de Investigaciones Sociológicas

INDICADOR DE CONFIANZA DEL CONSUMIDOR. MES DE ABRIL

EVOLUCIÓN DE INDICADORES

*Estudio nº 3174
Abril 2017*

El **Indicador mensual de Confianza del Consumidor (ICC)** ha sido elaborado en España por el Instituto de Crédito Oficial entre los años 2004 y 2011. Desde noviembre de 2011 el ICC lo elabora el Centro de Investigaciones Sociológicas.

El ICC se calcula como media aritmética de los balances de la **situación actual** de la economía familiar, de la economía española y del empleo, respecto a la que existía hace seis meses, y de las **expectativas** respectivas para los próximos seis meses.

El ICC, como los indicadores de situación actual y de expectativas, puede tomar valores que oscilan entre 0 y 200. Por encima de 100, indica una percepción positiva de los consumidores y por debajo de 100 una percepción negativa.

En el siguiente enlace se puede consultar una explicación más detallada del ICC y su metodología:

http://www.cis.es/cis/opencms/ES/13_Indicadores/Indicadores/ICC/index.jsp

Comentarios al ICC del mes de abril de 2017

	Abr	May	Jun	Jul	Ago	Sep	Oct	Nov	Dic	Ene	Feb	Mar	Abril
	2016	2016	2016	2016	2016	2016	2016	2016	2016	2017	2017	2017	2017
INDICADOR CONFIANZA CONSUMIDOR	91,0	90,7	96,3	94,8	97,3	91,0	90,7	99,4	100,7	98,3	95,1	99,7	106,7
INDICADOR DE SITUACIÓN ACTUAL	84,3	82,9	87,4	90,0	90,1	83,8	82,6	88,5	92,2	88,9	85,5	91,4	100,4
INDICADOR DE EXPECTATIVAS	97,8	98,6	105,1	99,7	104,4	98,1	98,7	110,2	109,3	107,6	104,7	107,9	113,1

- El ICC del mes de abril se sitúa en 106,7 puntos, 7 puntos por encima del dato del mes anterior y solo 7 décimas por debajo del máximo histórico de diciembre de 2015. Este avance del ICC se produce por una mejor valoración de la situación actual, que crece 9 puntos en este mes, y de las expectativas, que aumentan en 5,2 puntos. Así, el ICC recupera en abril los descensos experimentados a lo largo del 2016 y en los dos primeros meses de este año.

En relación al mes de abril del pasado año el avance es significativo: el ICC crece 15,7 puntos, con un crecimiento muy similar en términos absolutos para la valoración de las expectativas (+15,3 puntos) y la situación actual que aumenta 16,1 puntos. En términos porcentuales el perfil de la evolución registrada ofrece mayores diferencias entre sus componentes: el ICC crece un 14,7% como resultado de un aumento del 16% en la valoración de la situación actual y del 13,5% en las expectativas.

Expresado en tasas de variación, el ICC respecto al pasado mes de marzo aumenta un 0,07 en términos absolutos o un 7 en porcentaje, mientras que la tasa interanual crece un 17,3% en relación al mismo mes de 2016. Por último, tomando como base enero de 2005, el ICC se encuentra en estos momentos 8,9 puntos por encima de los valores que se obtuvieron entonces, mientras que en abril del pasado año esa misma diferencia se situaba en -7,1 puntos.

- **El índice de valoración de la situación actual** se sitúa en abril en 100,4 puntos, con una mejora de 9 puntos en relación al obtenido el pasado mes de marzo. El índice de situación actual alcanza los 100 puntos por primera vez y supera en más de 2 puntos su anterior máximo alcanzado en agosto de 2015. Esta evolución positiva del indicador es el resultado de un comportamiento igualmente positivo de todos sus componentes, pero con diferencias notables en su intensidad. La valoración de la evolución general de la economía aumenta en 12,7 puntos, la percepción de las posibilidades del mercado de trabajo crece en 11,2 puntos y la valoración de la situación de los hogares ofrece un avance de solo 2,9 puntos. El dato más relevante de esta evolución es que el índice de situación de los hogares, que tradicionalmente, de 2004 a 2013, y a lo largo de los diez primeros meses de 2016 ha sido el componente más adelantado de este índice, se encuentra desde el pasado mes de noviembre hasta hoy en un valor relativamente más bajo, superado por el ritmo de avance de la situación económica y del empleo. Se vuelve a observar así una situación similar a la producida en el año 2015.

En relación a los datos de abril de 2016 la evolución vuelve a ser muy positiva. La valoración de la situación económica del país es hoy 27,1 puntos superior, las opciones que ofrece el mercado de trabajo se valoran 20,9 puntos por encima del valor de hace un año y la situación en los hogares se ha mantenido casi sin variación, con un crecimiento de 0,2 puntos en los últimos doce meses. Si analizamos los incrementos en términos relativos las diferencias son significativas: desde abril de 2016 la valoración de las posibilidades del mercado de trabajo ha crecido un 25,3%, la valoración de la situación económica general aumenta un 34,9%, mientras que la variación respecto a la situación de los hogares se limita a un 0,2%.

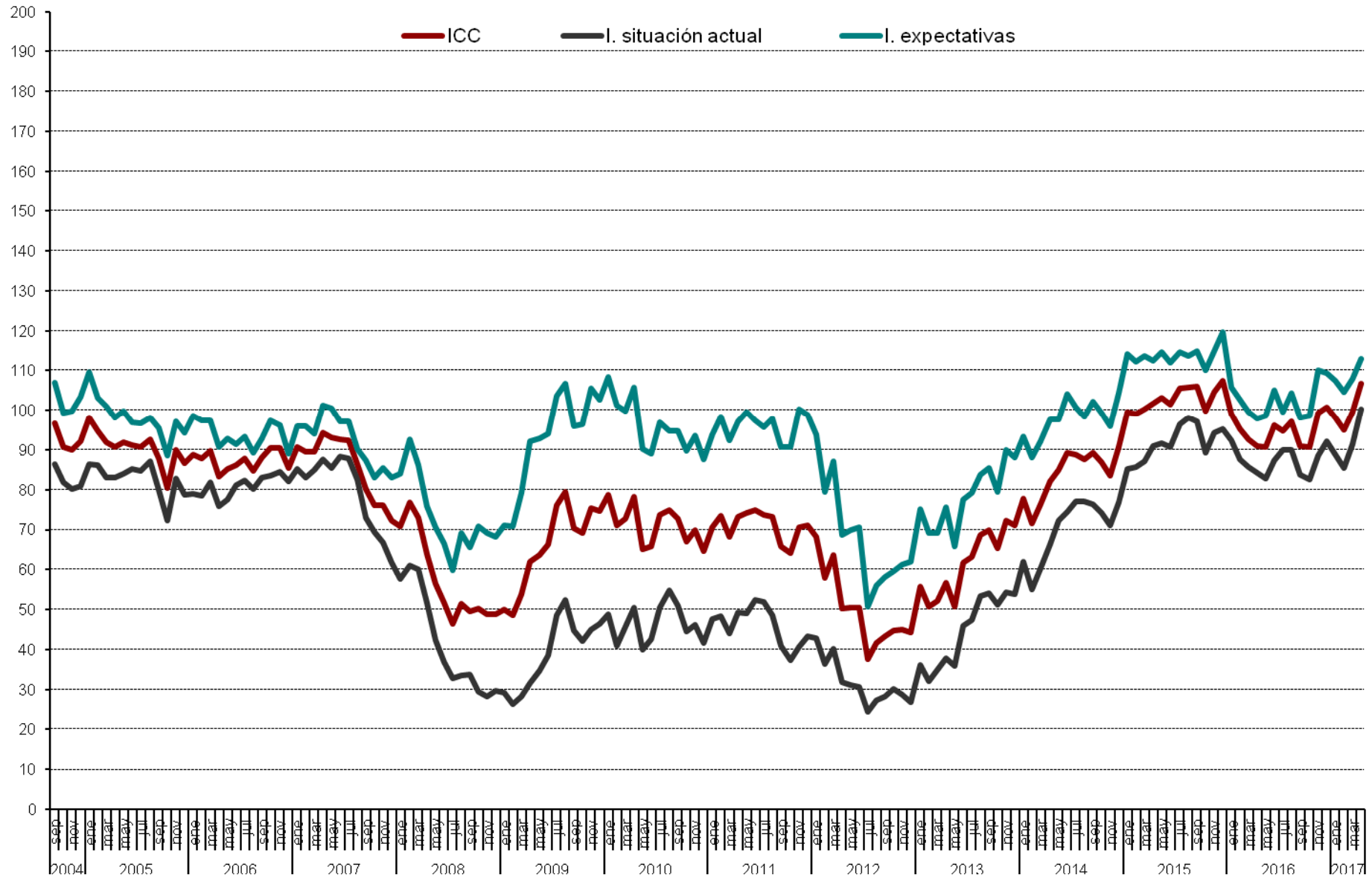
- **El índice de expectativas** llega en este mes a los 113,1 puntos, un aumento de 5,2 puntos respecto al mes precedente. La evolución de dos de sus componentes es positiva, mientras que la tercera se reduce levemente. Así, las expectativas respecto a la situación futura de la economía y del empleo crecen en 8 y 8,1 puntos, respectivamente, mientras que las expectativas respecto a la situación de los hogares retroceden ligeramente, -0,4 puntos.

En términos interanuales, los datos de expectativas ofrecen una evolución muy favorable, excepto en el caso de los hogares. Desde abril del pasado año, las expectativas respecto a la situación económica del país se han incrementado en 23,8 puntos y las referidas al futuro del empleo aumentan de forma similar, 22,4 puntos. Por su parte, las expectativas de los hogares experimentan un ligero retroceso de 0,2 puntos. En porcentaje, las expectativas respecto de la situación económica general y las referidas al empleo han aumentado en el último año un 25,6% y un 23,5%, respectivamente, mientras que las de los hogares descienden un 0,2%.

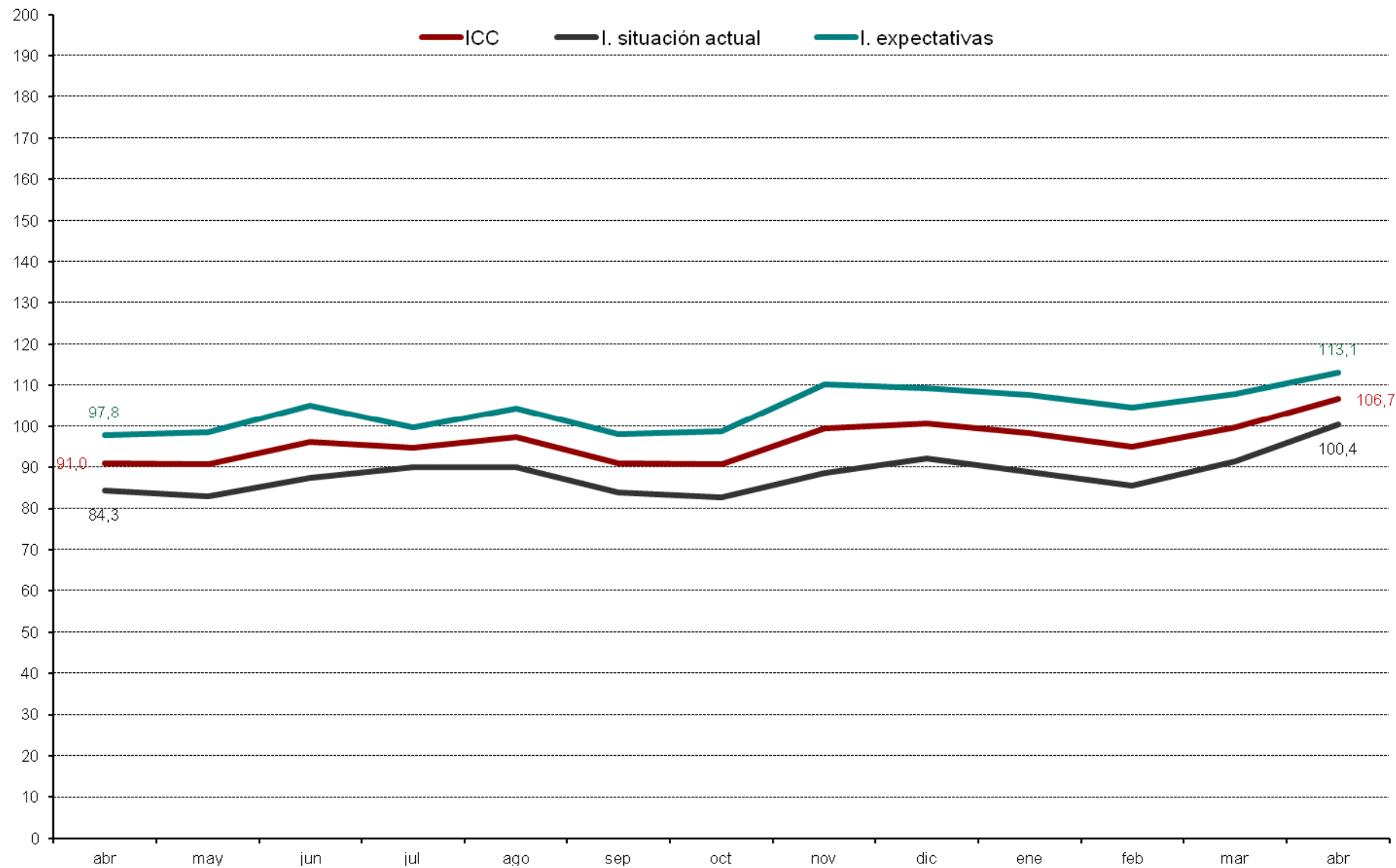
- Finalmente, y como información adicional al ICC, la evolución de las expectativas en relación a los precios, tipos de interés, las posibilidades de ahorro de los hogares y la compra de bienes duraderos muestra un desarrollo no directamente coincidente con las pautas y los datos comentados hasta ahora sobre el ICC.

En términos mensuales, se observa un pequeño aumento de las expectativas de ahorro (+0,3 puntos) y un casi inapreciable retroceso de las expectativas de consumo de bienes duraderos (-0,1 puntos). Junto a esto, en este mes vuelven a aumentar de forma moderada los temores de inflación, +1,5 puntos y continúan retrocediendo las expectativas de crecimiento de los tipos de interés, -3,4 puntos.

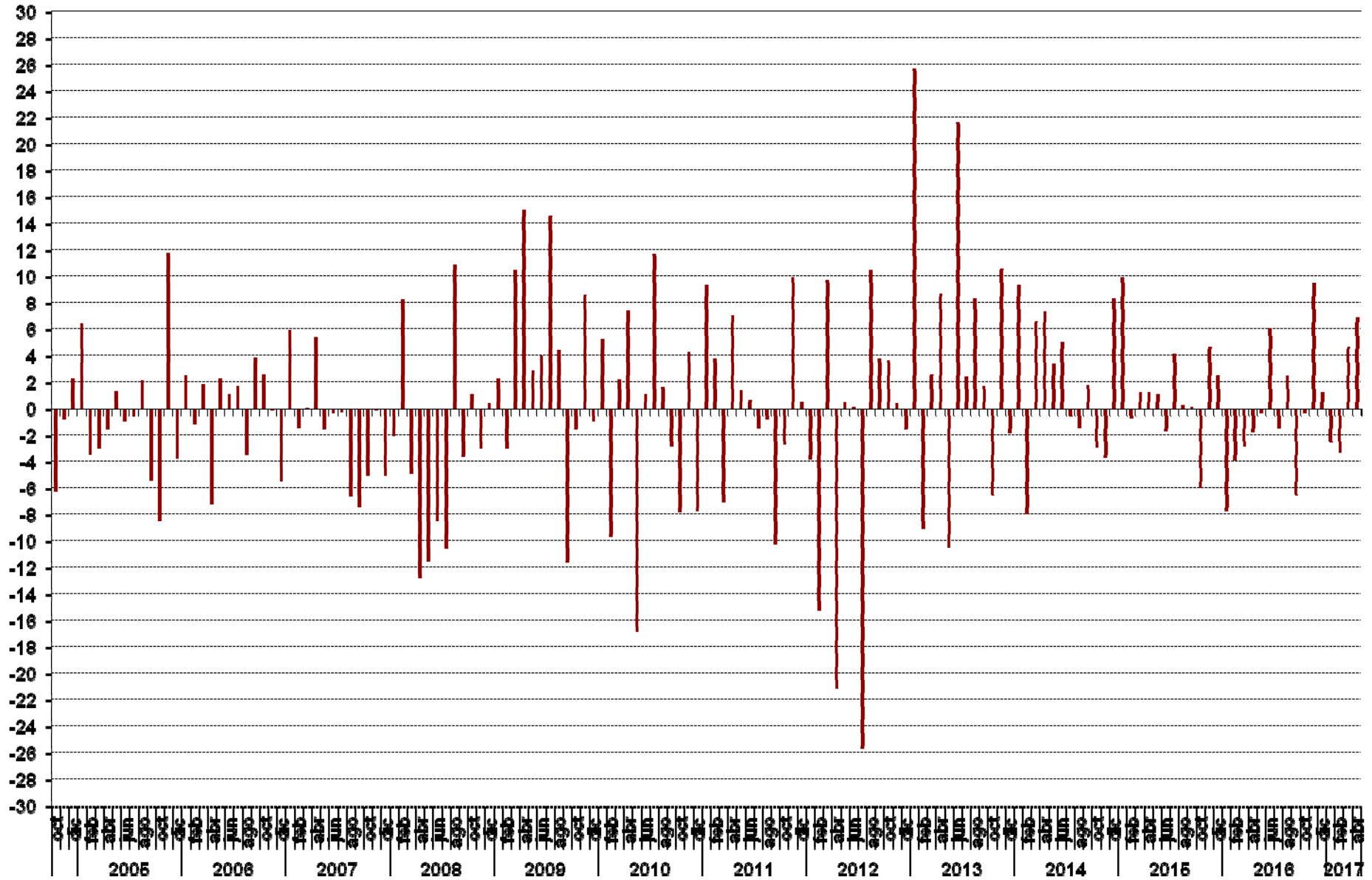
Evolución del ICC, I. situación actual e I. de expectativas



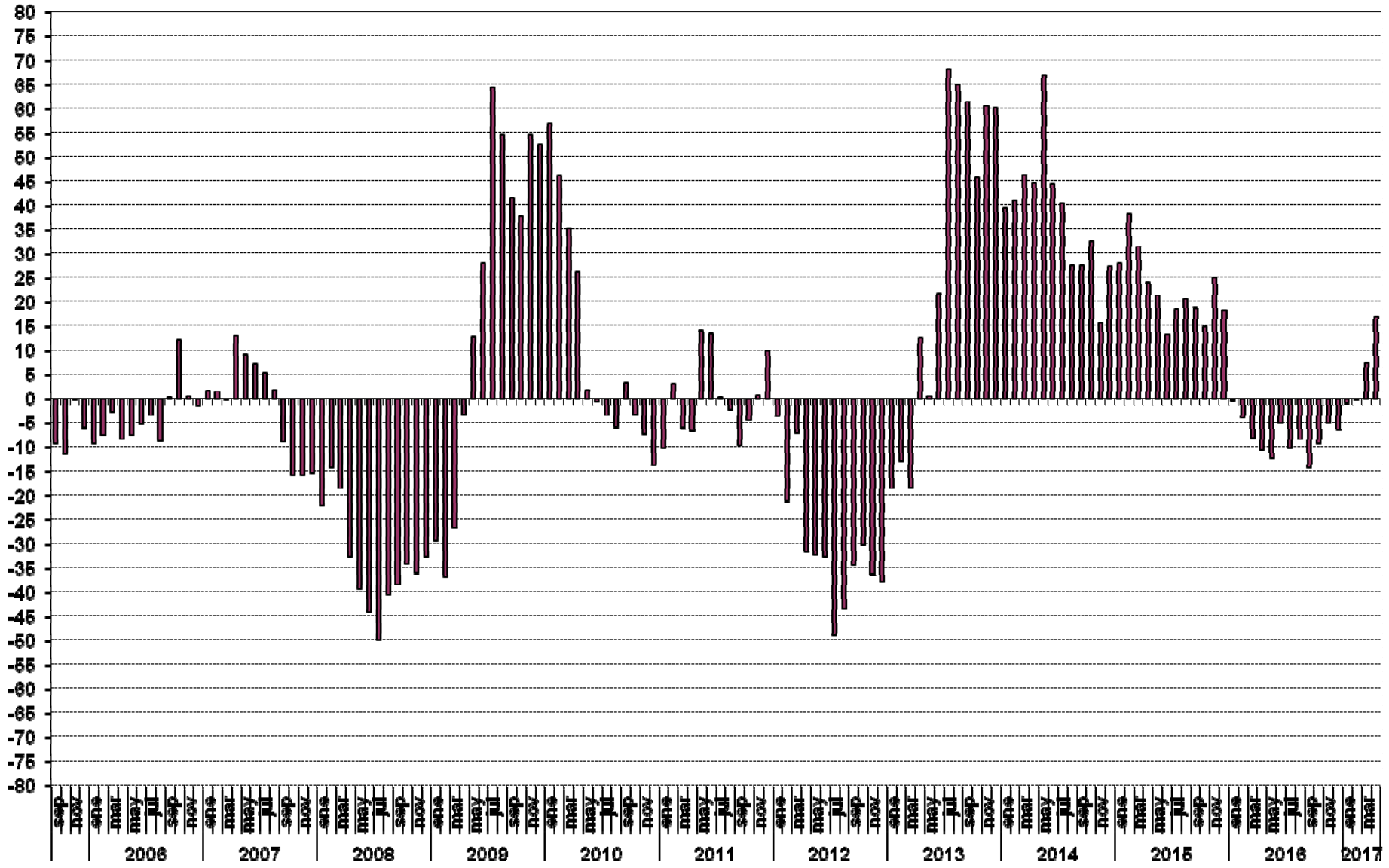
Evolución anual (2016-2017) del ICC



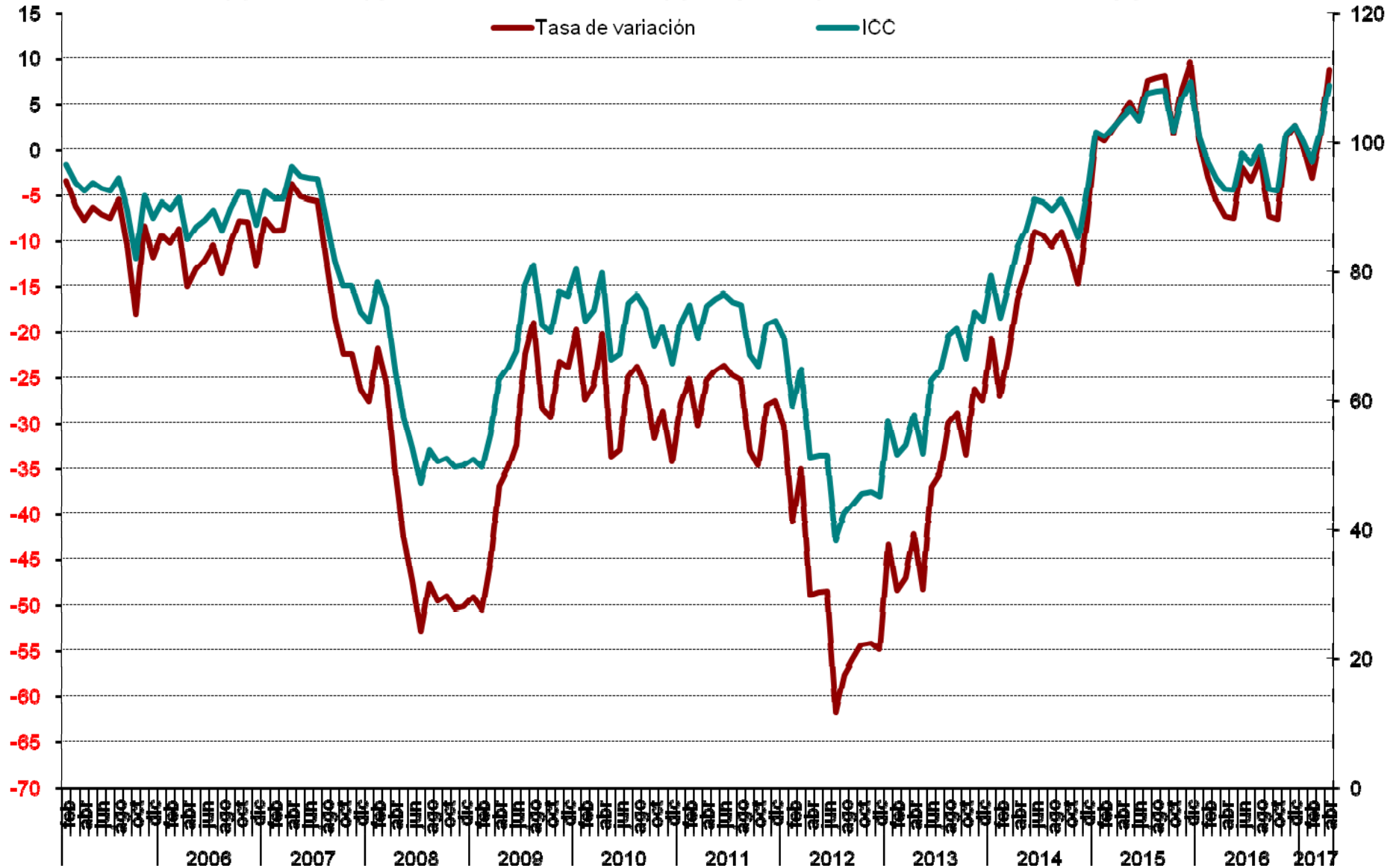
ICC Tasa mensual (en %)



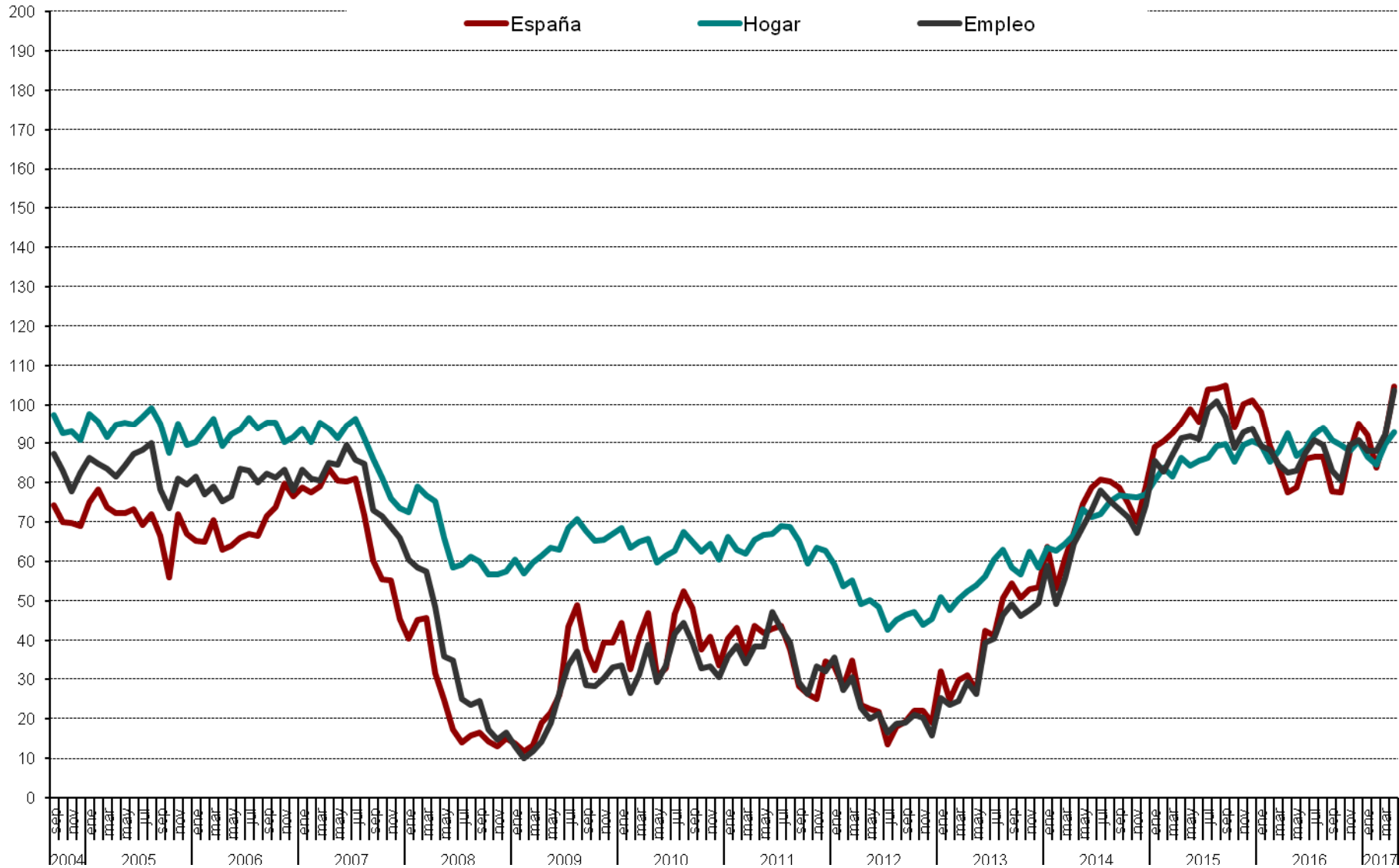
ICC tasa Interanual (en %)



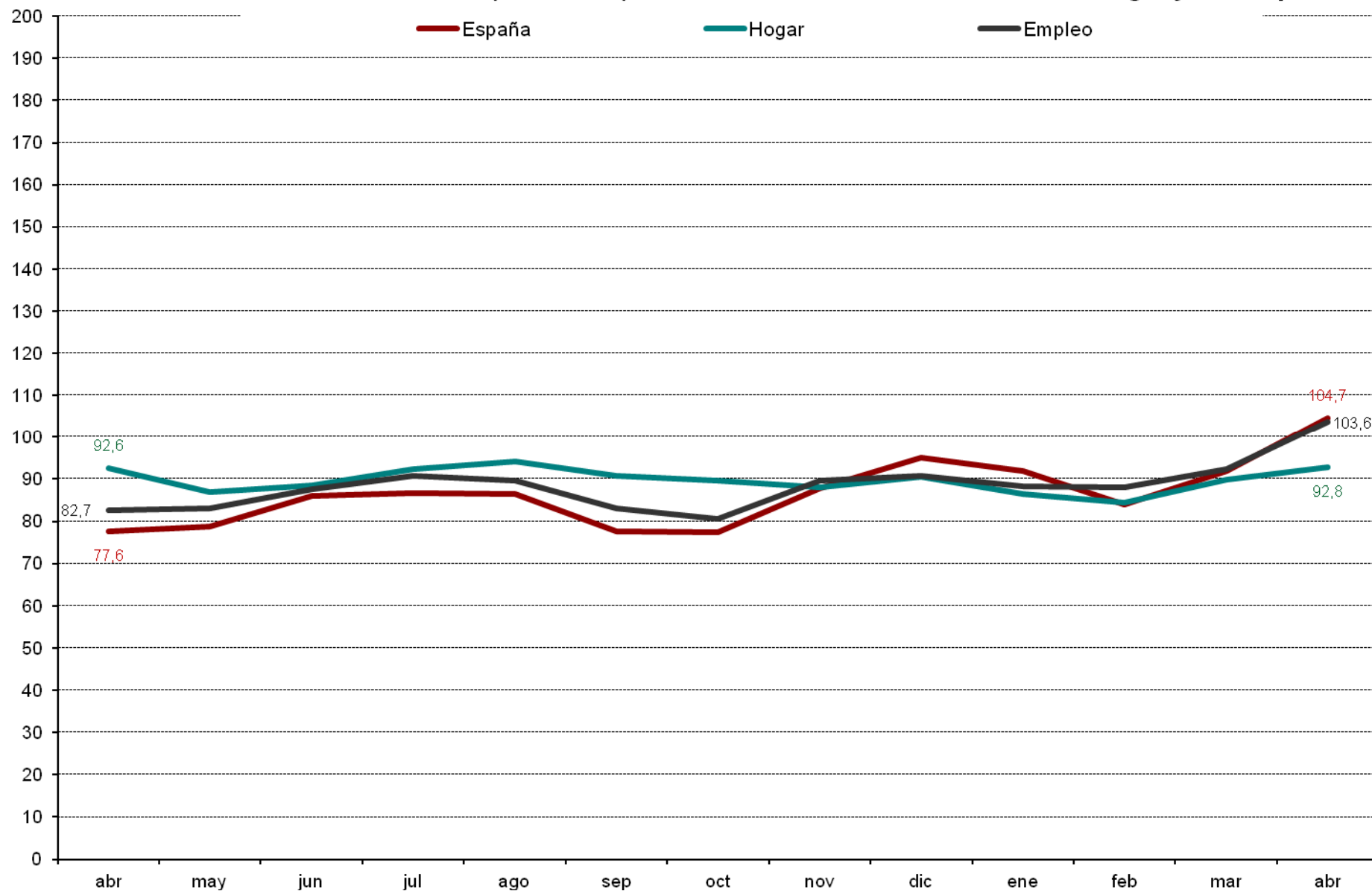
ICC (eje derecho) y tasa de variación en % (eje izquierdo). Base = enero 2005 = 0 Izq. y 100 dcha.



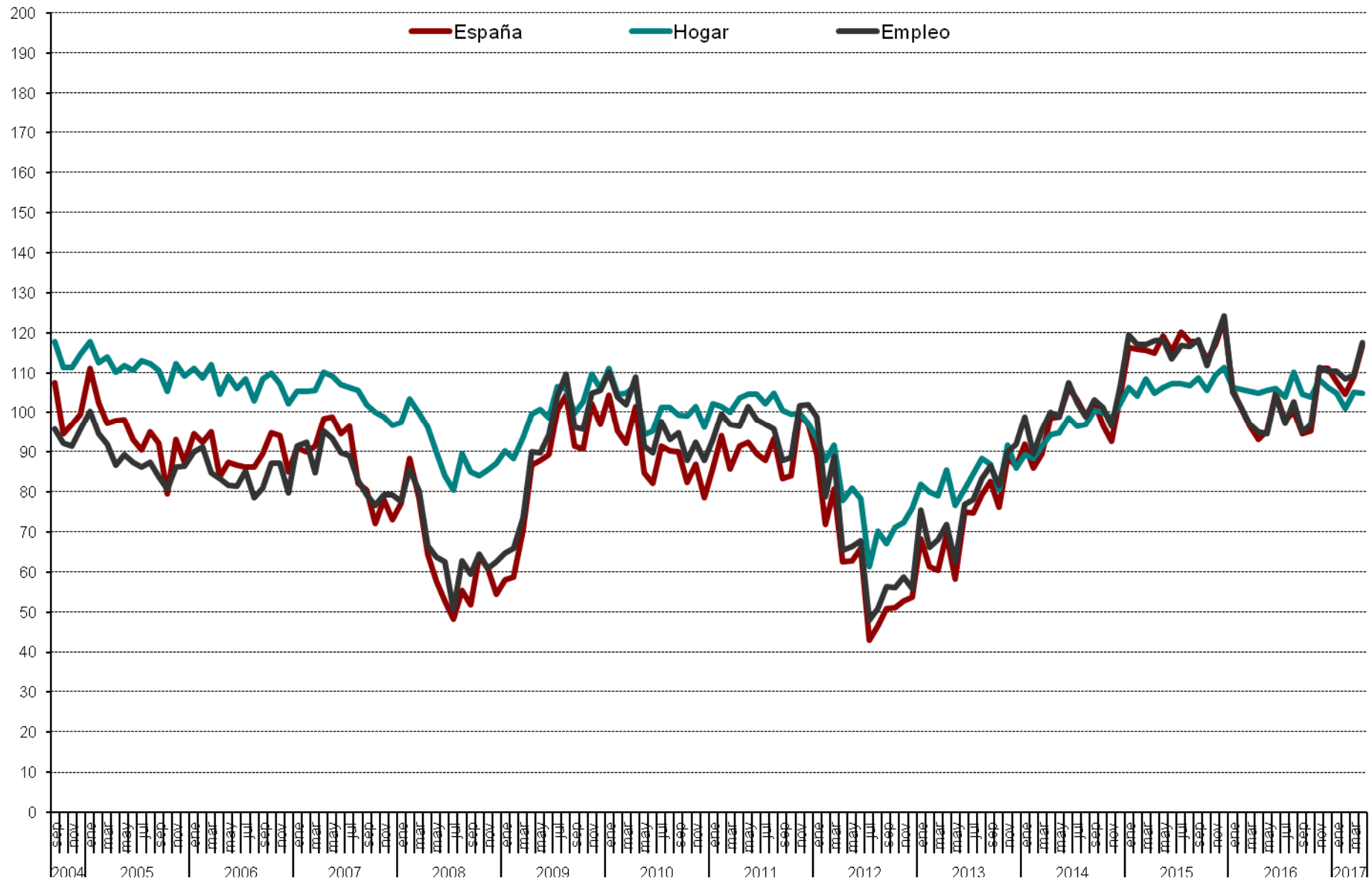
Valoración de la situación actual de la economía española, del hogar y del empleo



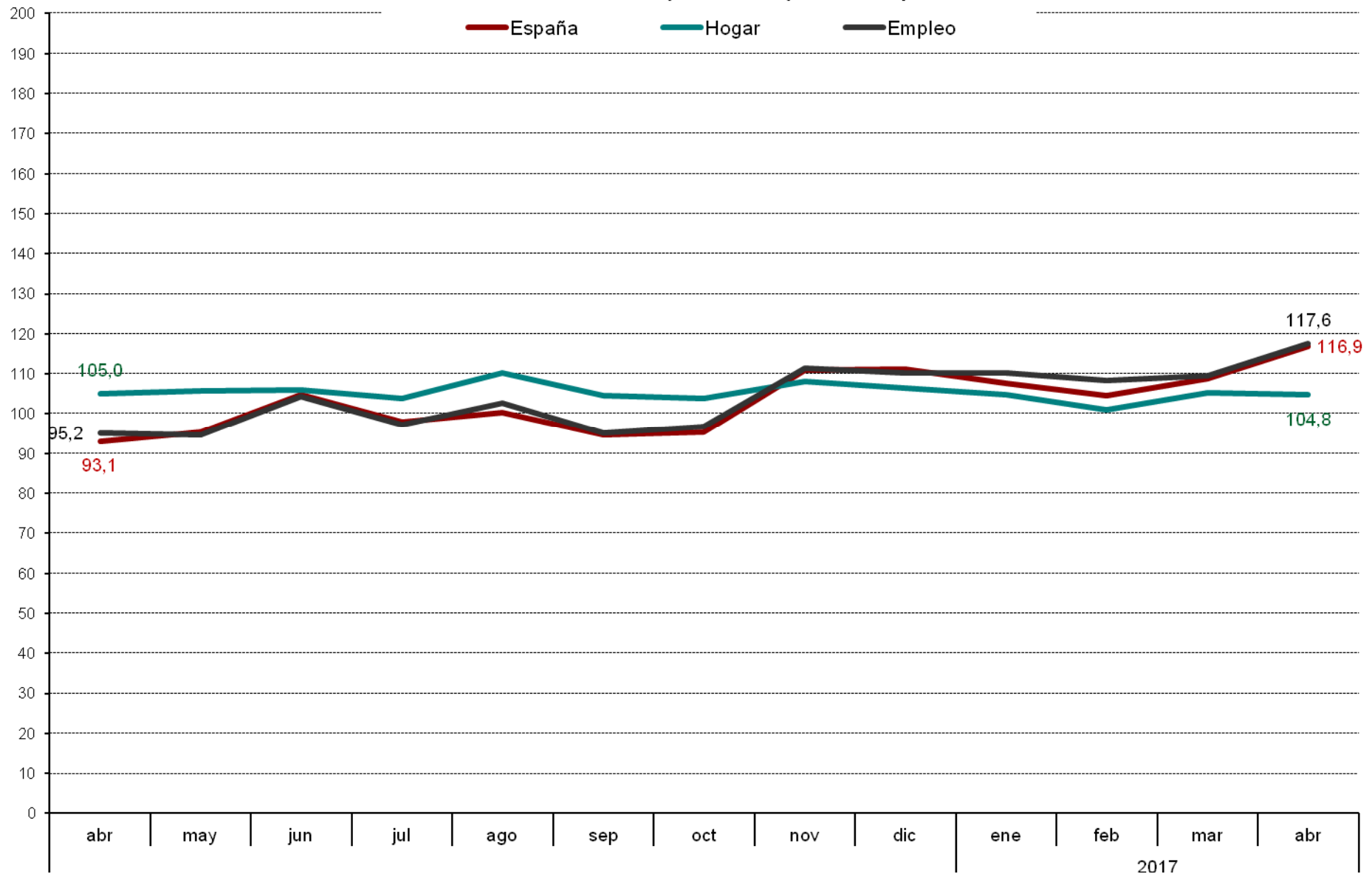
Evolución anual (2016-2017): situación actual de la economía, del hogar y del empleo



Evolución mensual de las expectativas



Evolución anual (2016-2017) de las expectativas



Evolución mensual expectativas sobre precios, t. Interes, ahorro y consumo duradero

