

CIS

Centro de Investigaciones Sociológicas

INDICADOR DE CONFIANZA DEL CONSUMIDOR. MES DE MARZO

EVOLUCIÓN DE INDICADORES

Estudio nº 3171
Marzo 2017

El **Indicador mensual de Confianza del Consumidor (ICC)** ha sido elaborado en España por el Instituto de Crédito Oficial entre los años 2004 y 2011. Desde noviembre de 2011 el ICC lo elabora el Centro de Investigaciones Sociológicas.

El ICC se calcula como media aritmética de los balances de la **situación actual** de la economía familiar, de la economía española y del empleo, respecto a la que existía hace seis meses, y de las **expectativas** respectivas para los próximos seis meses.

El ICC, como los indicadores de situación actual y de expectativas, puede tomar valores que oscilan entre 0 y 200. Por encima de 100, indica una percepción positiva de los consumidores y por debajo de 100 una percepción negativa.

En el siguiente enlace se puede consultar una explicación más detallada del ICC y su metodología:

http://www.cis.es/cis/opencms/ES/13_Indicadores/Indicadores/ICC/index.jsp

Comentarios al ICC del mes de marzo de 2017

| | Mar | Abr | May | Jun | Jul | Ago | Sep | Oct | Nov | Dic | Ene | Feb | Mar |
|--------------------------------|------|------|------|-------|------|-------|------|------|-------|-------|-------|-------|-------|
| | 2016 | 2016 | 2016 | 2016 | 2016 | 2016 | 2016 | 2016 | 2016 | 2016 | 2017 | 2017 | 2017 |
| INDICADOR CONFIANZA CONSUMIDOR | 92,6 | 91,0 | 90,7 | 96,3 | 94,8 | 97,3 | 91,0 | 90,7 | 99,4 | 100,7 | 98,3 | 95,1 | 99,7 |
| INDICADOR DE SITUACIÓN ACTUAL | 85,6 | 84,3 | 82,9 | 87,4 | 90,0 | 90,1 | 83,8 | 82,6 | 88,5 | 92,2 | 88,9 | 85,5 | 91,4 |
| INDICADOR DE EXPECTATIVAS | 99,6 | 97,8 | 98,6 | 105,1 | 99,7 | 104,4 | 98,1 | 98,7 | 110,2 | 109,3 | 107,6 | 104,7 | 107,9 |

- El ICC del mes de marzo se sitúa en 99,7 puntos, 4,6 puntos por encima del dato del mes anterior y máximo del índice a lo largo de este año, aunque todavía lejos de los máximos históricos del año 2015. Este avance del ICC se produce por una mejor valoración de la situación actual, que crece 5,9 puntos en este mes, y de las expectativas, que aumentan en 3,2 puntos. Así, el ICC recupera en marzo gran parte de los descensos experimentados los pasados meses de enero y febrero y termina el primer trimestre del año en valores ligeramente superiores a los obtenidos en el trimestre anterior.

En relación al mes de marzo del pasado año el avance es significativo: el ICC crece 7,1 puntos, con un crecimiento superior en términos absolutos para la valoración de las expectativas (+8,3 puntos) frente a la situación actual que aumenta 5,8 puntos. En términos porcentuales el perfil de la evolución registrada es muy similar: el ICC crece un 7,1% como resultado de un aumento del 6,4% en la valoración de la situación actual y del 7,7% en las expectativas.

Expresado en tasas de variación, el ICC respecto al pasado mes de febrero aumenta un 0,05 en términos absolutos o un 4,8 en porcentaje, mientras que la tasa interanual crece un 7,7% en relación al mismo mes de 2016. Por último, tomando como base enero de 2005, el ICC se encuentra en estos momentos 1,7 puntos por encima de los valores que se obtuvieron entonces, mientras que en marzo del pasado año esa misma diferencia se situaba en -5,5 puntos.

La evolución trimestral es positiva: el ICC del primer trimestre del año aumenta en 0,7 puntos respecto al registrado en el trimestre anterior. Este ligero avance se sustenta tanto en el aumento de 0,6 puntos del índice de expectativas, como en el índice de situación actual que registra un crecimiento mayor, 0,8 puntos. En relación al primer trimestre del pasado año 2016 los datos actuales suponen un notable aumento del 2,1% en el ICC, un aumento que se sustenta exclusivamente en el crecimiento del 3,9% de las expectativas, mientras que el índice de situación actual permanece prácticamente estable, + 0,1%.

- **El índice de valoración de la situación actual** se sitúa en marzo en 91,4 puntos, con una mejora de 5,9 puntos en relación al obtenido el pasado mes de febrero. Esta evolución positiva del indicador es el resultado de un comportamiento igualmente positivo de todos sus componentes, pero con diferencias notables en su intensidad. La valoración de la evolución general de la economía aumenta en 8,1 puntos, la percepción de las posibilidades del mercado de trabajo crece en 5,4 puntos y la valoración de la situación de los hogares ofrece un avance de 4,4 puntos. El dato más relevante de esta evolución es que el índice de situación de los hogares, que a lo largo de los diez primeros meses de 2016 ha sido el componente más adelantado de este índice, se encuentra desde el pasado mes de noviembre hasta hoy en un valor más bajo, superado por la situación económica y del empleo. Se da así una situación similar a la observada en el año 2015.

En relación a los datos de marzo de 2016 la evolución vuelve a ser positiva. La valoración de la situación económica del país es hoy 8 puntos superior, las opciones que ofrece el mercado de trabajo se valoran 7,7 puntos por encima del valor de hace un año y

la situación en los hogares se ha mantenido más estable, con un crecimiento de 1,9 puntos en los últimos doce meses. Si analizamos los incrementos en términos relativos las diferencias son poco relevantes: desde marzo de 2016 la valoración de las posibilidades del mercado de trabajo ha crecido un 9,1%, la valoración de la situación económica general aumenta un 9,5%, mientras que la variación respecto a la situación de los hogares se limita a un 2,2%.

La evolución trimestral de este índice vuelve a mostrar unos resultados muy heterogéneos entre sus tres componentes. Así, la valoración de la situación económica aumenta en un 2,8% respecto al cuarto trimestre de 2016, al igual que las valoraciones del mercado de trabajo que se incrementan en la misma proporción, el 2,8%. Por el contrario, la situación de los hogares se deteriora un 2,9% respecto al trimestre anterior. Por último, en relación al mismo trimestre de 2016, la evolución vuelve a mostrar un comportamiento muy dispar entre sus tres componentes: la valoración de la situación económica general desciende un 1,4%, la situación de los hogares presenta un pequeño retroceso del 0,8% desde entonces, mientras que la valoración del empleo ofrece una evolución positiva, aumenta un 2,3%.

- **El índice de expectativas** llega en este mes a los 107,9 puntos, un aumento de 3,2 puntos respecto al mes precedente. La evolución de sus tres componentes es positiva, aunque presenta diferencias de intensidad. Así, las expectativas respecto a la situación futura de la economía y de los hogares crecen en 4,3 y 4,2 puntos respectivamente, mientras que las expectativas respecto al mercado de trabajo limitan su crecimiento a 1,1 puntos.

En términos interanuales, los datos de expectativas ofrecen una evolución muy favorable. Desde marzo del pasado año, las expectativas respecto a la situación económica del país se han incrementado en 12,5 puntos y las referidas al futuro del empleo aumentan de forma similar, 12,6 puntos. Por su parte, las expectativas de los hogares permanecen casi estables con un ligero

retroceso de 0,2 puntos. En porcentaje, las expectativas respecto de la situación económica general y las referidas al empleo han aumentado en el último año un 13% y las de los hogares descienden un escaso 0,2%.

Los datos trimestrales de este indicador también presentan una evolución muy diferente entre los tres componentes de este índice, independientemente del marco temporal de referencia, positiva respecto a la situación económica y del empleo y negativa en relación a la situación futura de los hogares. Las expectativas sobre la situación económica general aumentan un 1,2% en este primer trimestre del año respecto al trimestre anterior, mientras que ese incremento alcanza el 5,9% respecto al mismo trimestre de 2016. Las referidas al empleo crecen un 3% respecto al trimestre anterior y suben hasta un 8,2% en relación al primer trimestre de 2016. Por su parte, las expectativas de los hogares son negativas y más estables, descienden un 2,4% respecto al cuarto trimestre de 2016 y pierden un 2,1% en relación al primer trimestre de ese mismo año.

- Finalmente, y como información adicional al ICC, la evolución de las expectativas en relación a los precios, tipos de interés, las posibilidades de ahorro de los hogares y la compra de bienes duraderos muestra un desarrollo coincidente con las pautas y los datos comentados hasta ahora sobre el ICC. En términos mensuales, se observa un notable aumento de las expectativas de ahorro (+5,3 puntos) y de consumo de bienes duraderos (+7,4 puntos). Junto a esto, vuelven a descender en este mes los temores de inflación, -3,9 puntos y las expectativas de crecimiento del tipo de interés, -1,4 puntos.

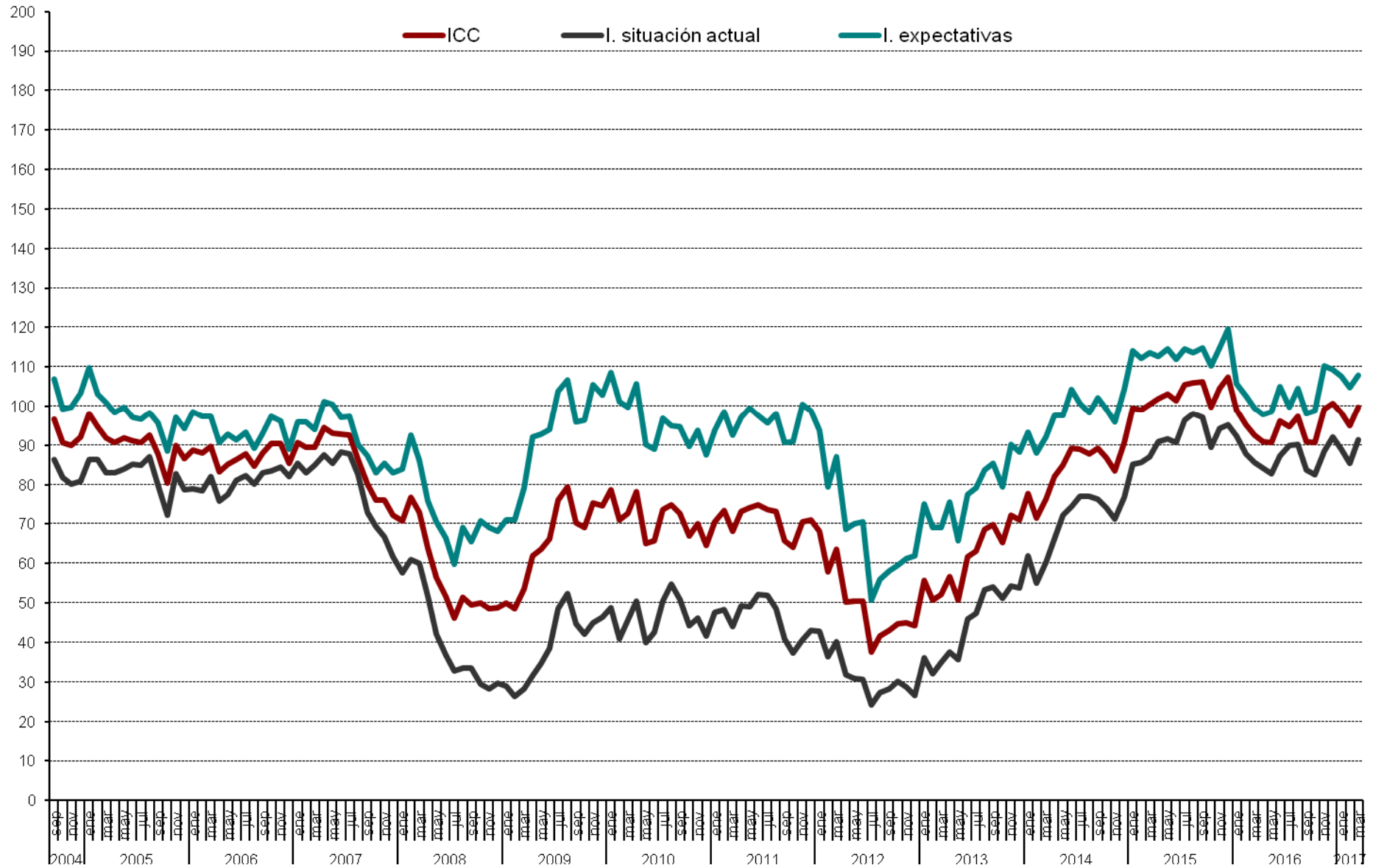
En términos trimestrales, los datos ofrecen un perfil totalmente diferente. Con respecto al cuarto trimestre del pasado año descienden las expectativas de consumo (-2,5%) y más claramente las de ahorro (-4,1%), mientras que crecen de forma moderada los temores de inflación (+1%) y de forma más acusada las expectativas de repunte en los tipos de interés (+4,8%).

En relación al mismo trimestre de 2016, las expectativas de consumo han experimentado un pequeño descenso del 0,2%, y las de ahorro descienden más claramente, un 2,5%, mientras que las referidas al aumento del tipo de interés avanzan un 14,1% y los temores de inflación suben un 12,6%.

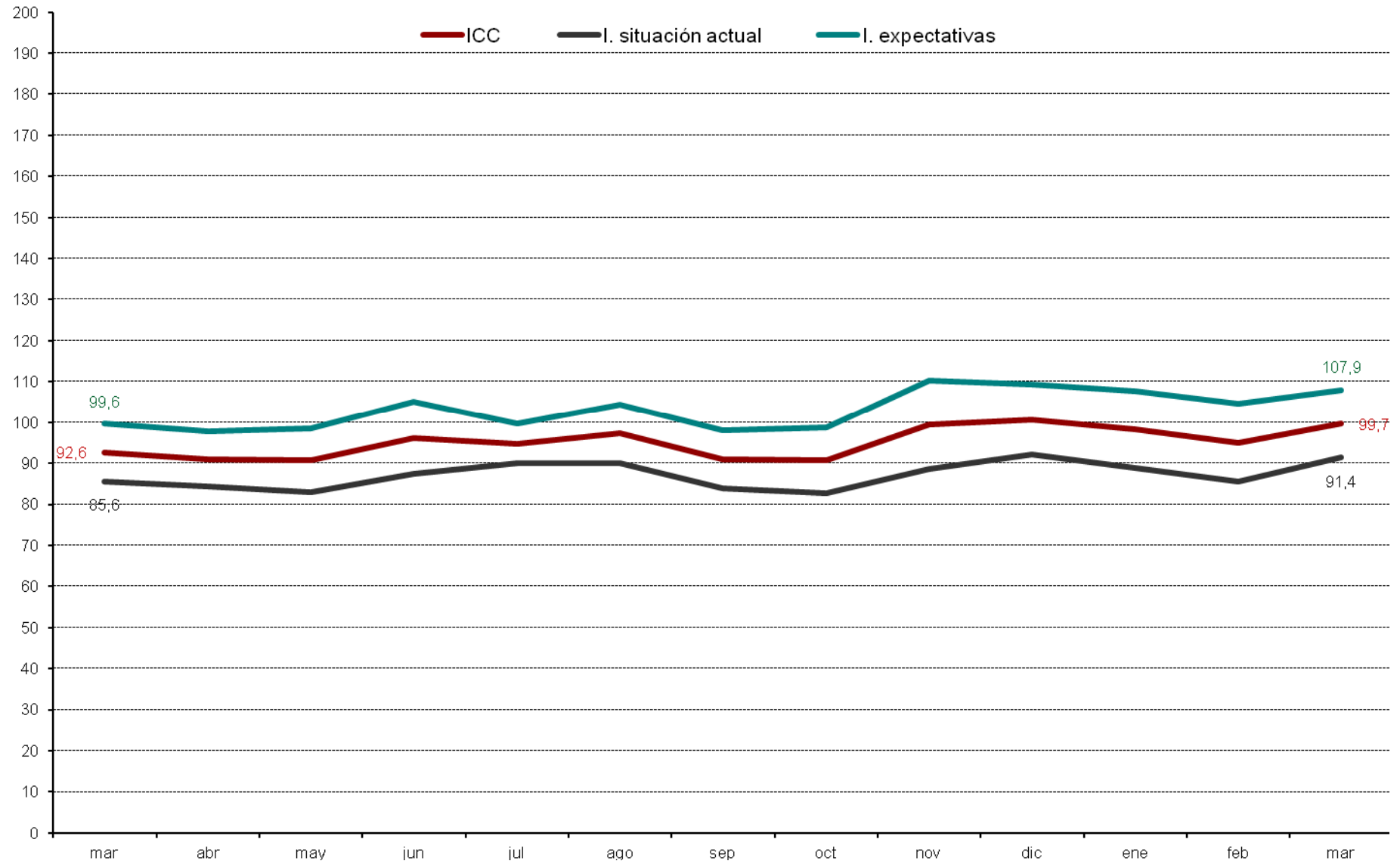
No obstante, tanto los valores de consumo como de ahorro, aunque todavía están lejos de los máximos registrados en 2005, aparecen ya situados en valores previos a los años de crisis, muy similares a los que se obtenían en el año 2006 y, con ligeras oscilaciones, se mantienen básicamente estables desde el primer trimestre de 2015.

Por su parte, los temores de subidas de precios y de tipos de interés han seguido evoluciones diferentes. Las expectativas respecto a las subidas de los tipos de interés se han mantenido en niveles relativamente bajos desde mediados de 2012, pero en los últimos meses han experimentado un crecimiento continuado y cada vez más acusado. Los temores de vuelta a la inflación presentan un perfil con oscilaciones más frecuentes, pero en los últimos tres trimestres han crecido de forma importante y se sitúan en estos momentos en valores cercanos a su máximo histórico alcanzado en 2012.

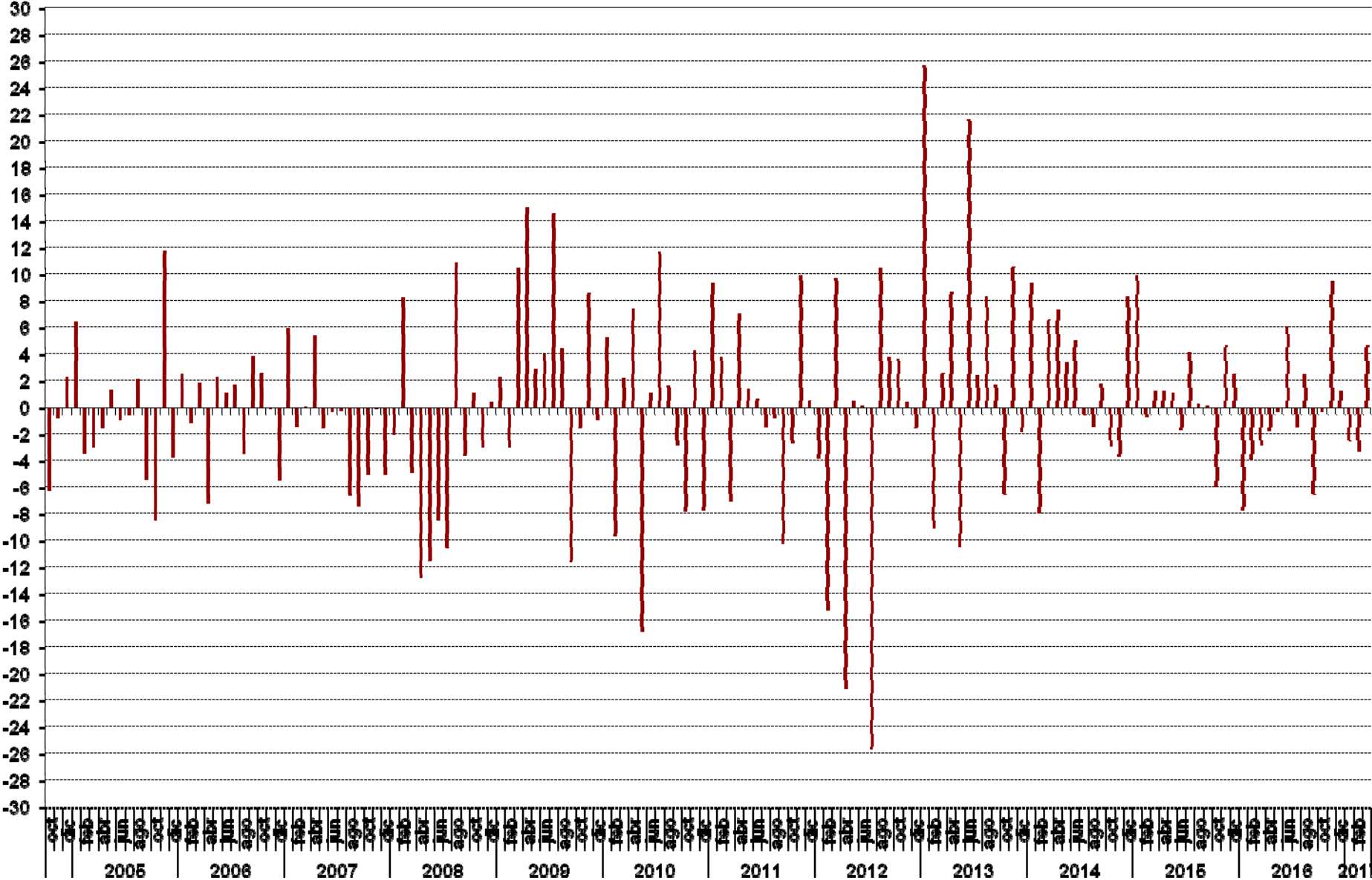
Evolución del ICC, I. situación actual e I. de expectativas



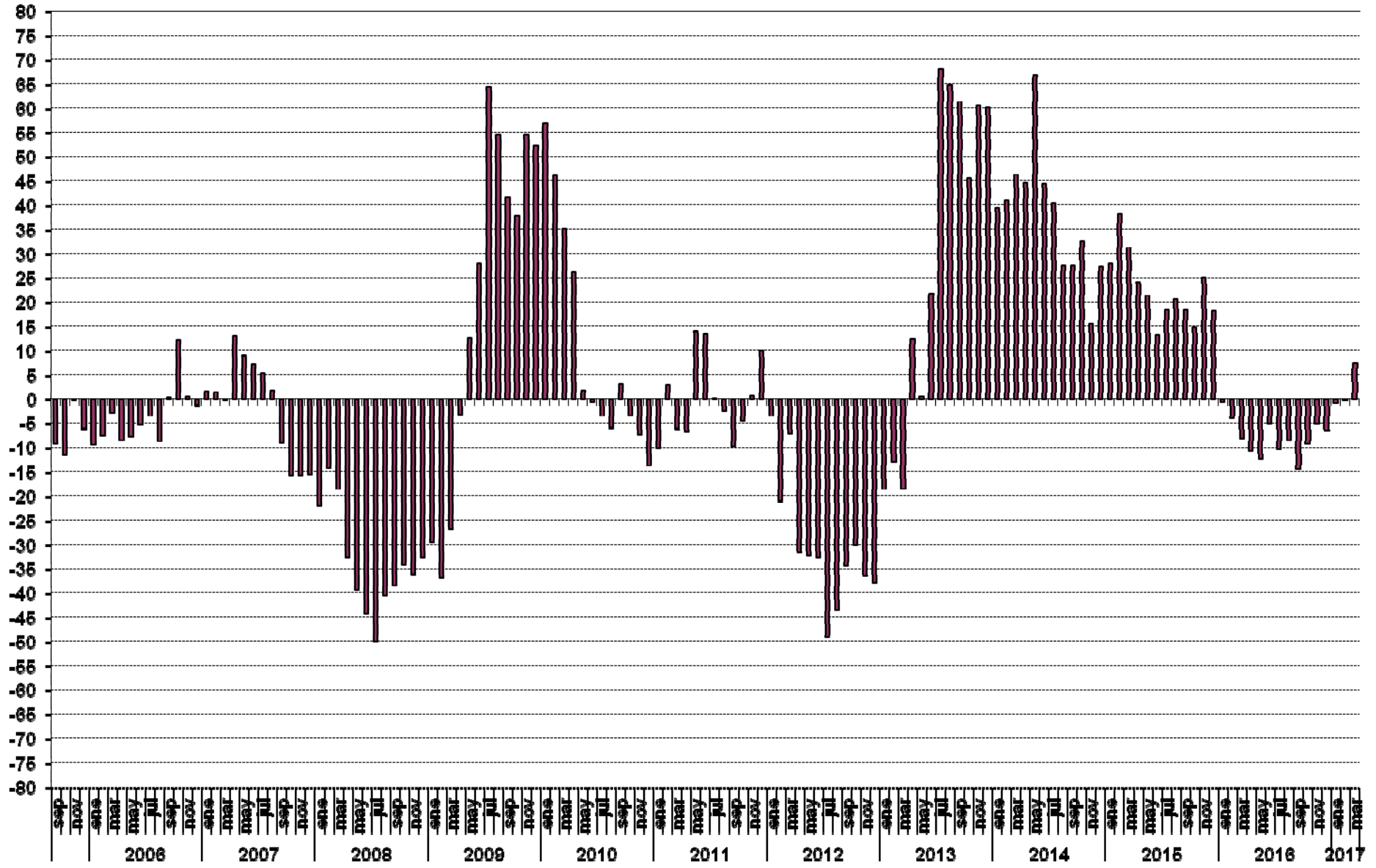
Evolución anual (2016-2017) del ICC



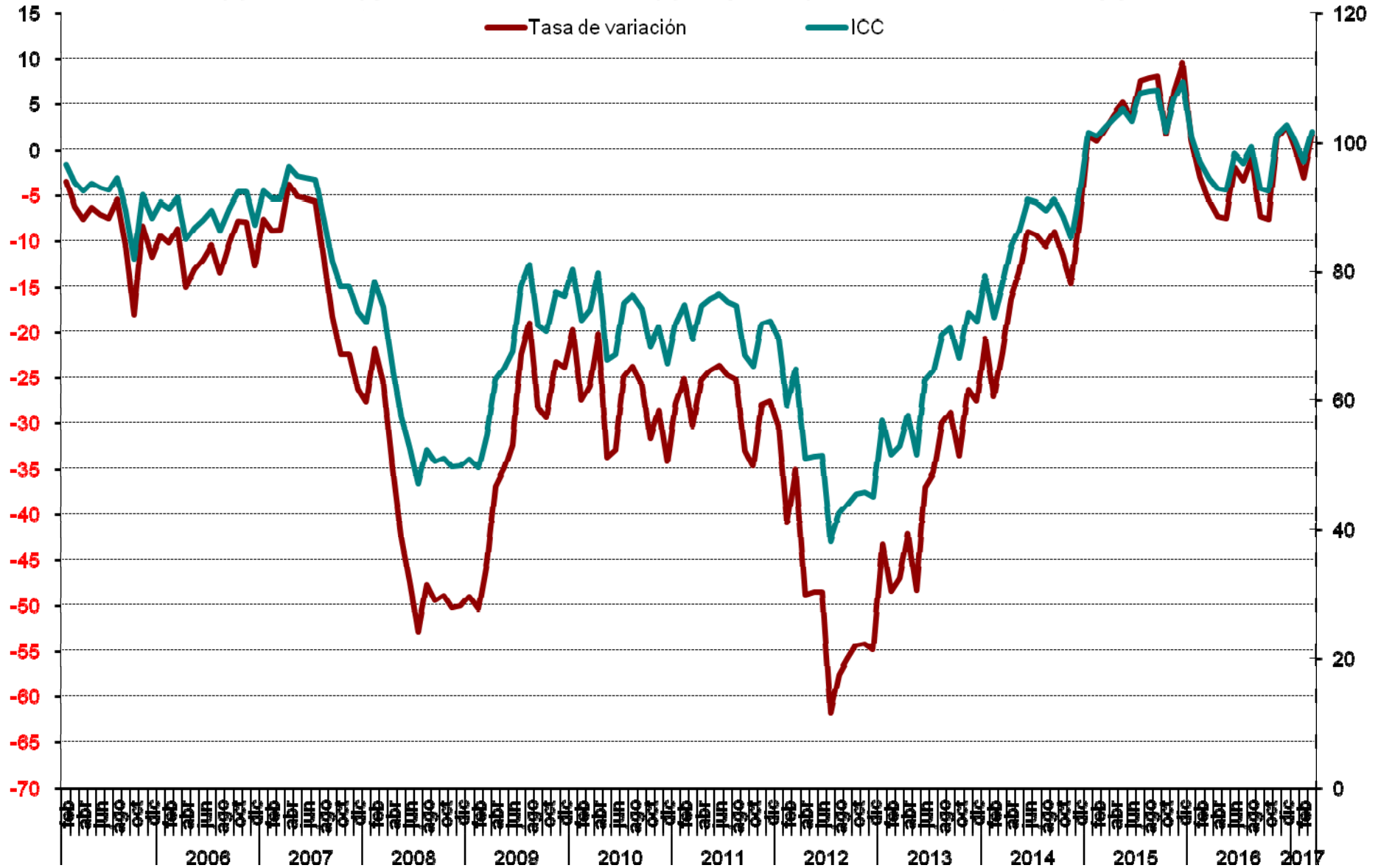
ICC Tasa mensual (en %)



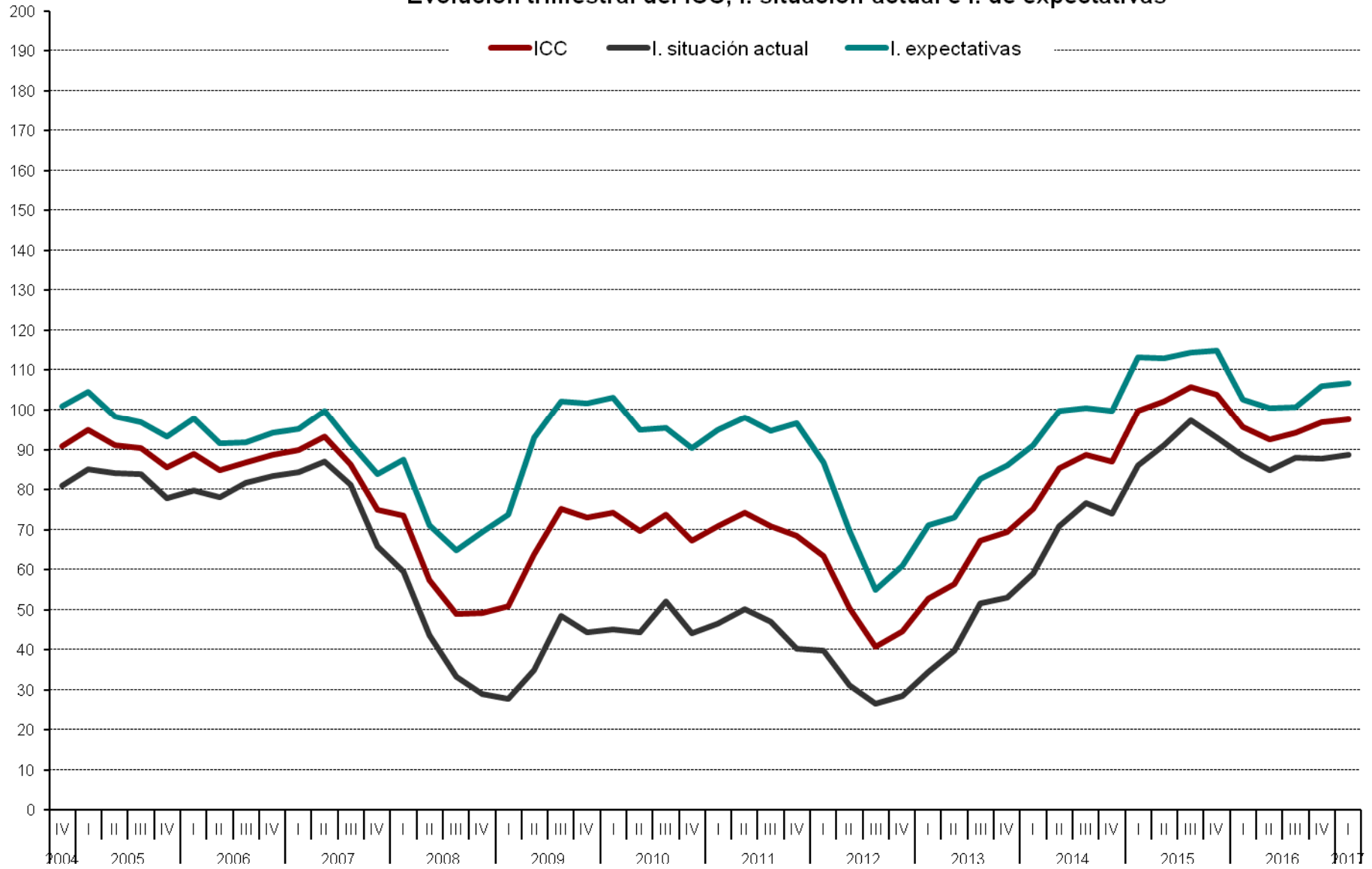
ICC tasa Interanual (en %)



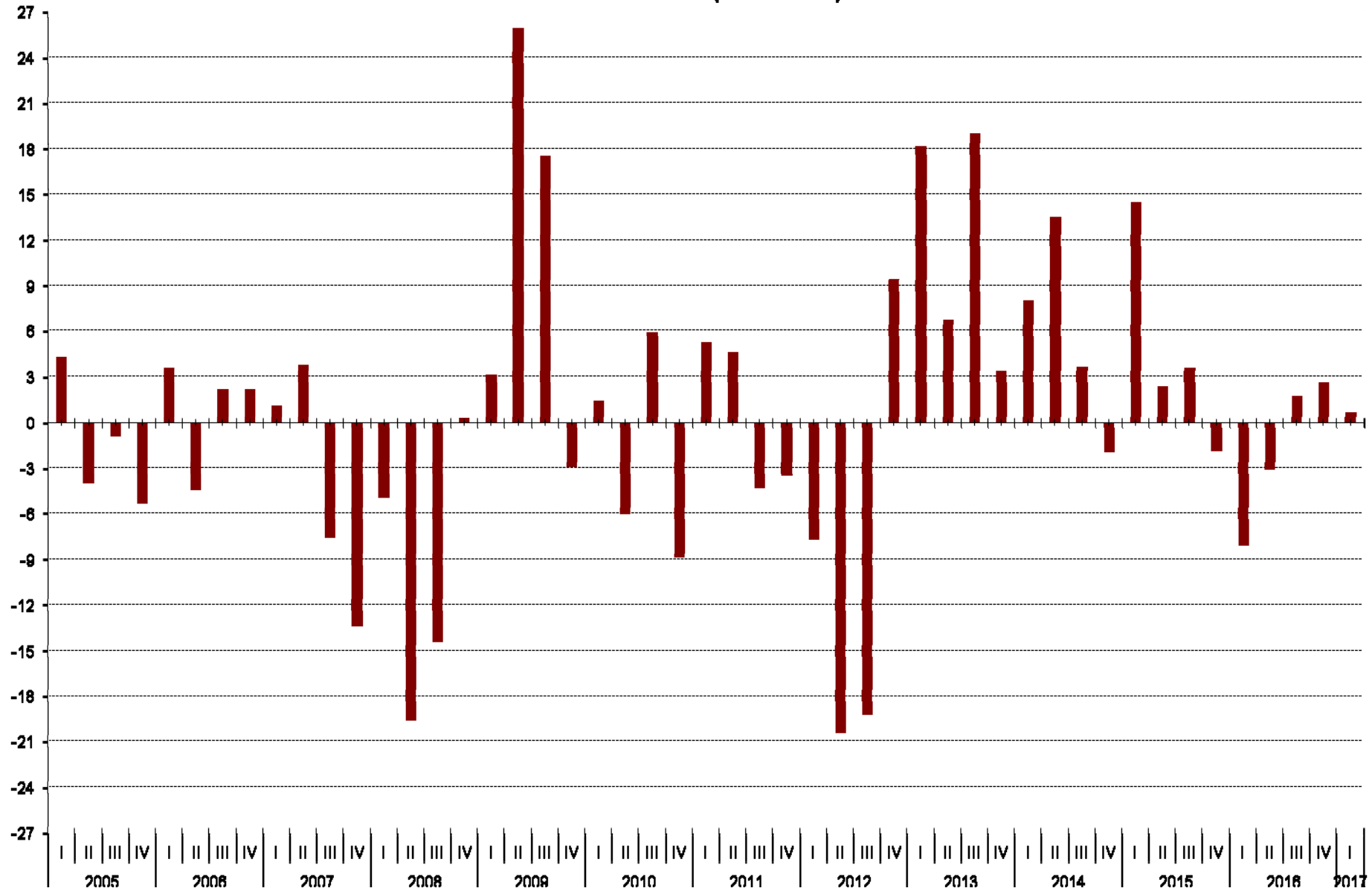
ICC (eje derecho) y tasa de variación en % (eje izquierdo). Base = enero 2005 = 0 Izq. y 100 dcha.



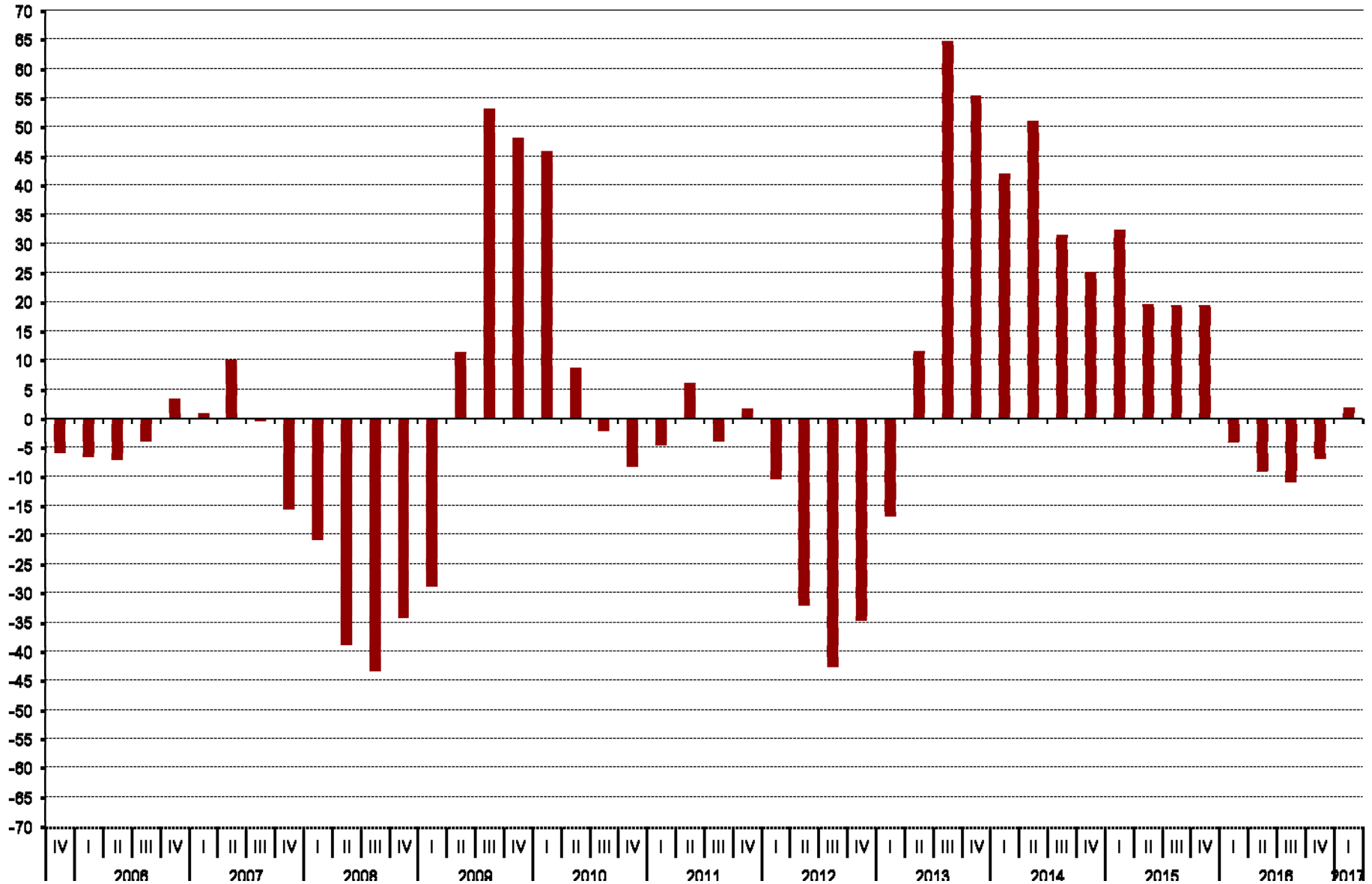
Evolución trimestral del ICC, I. situación actual e I. de expectativas



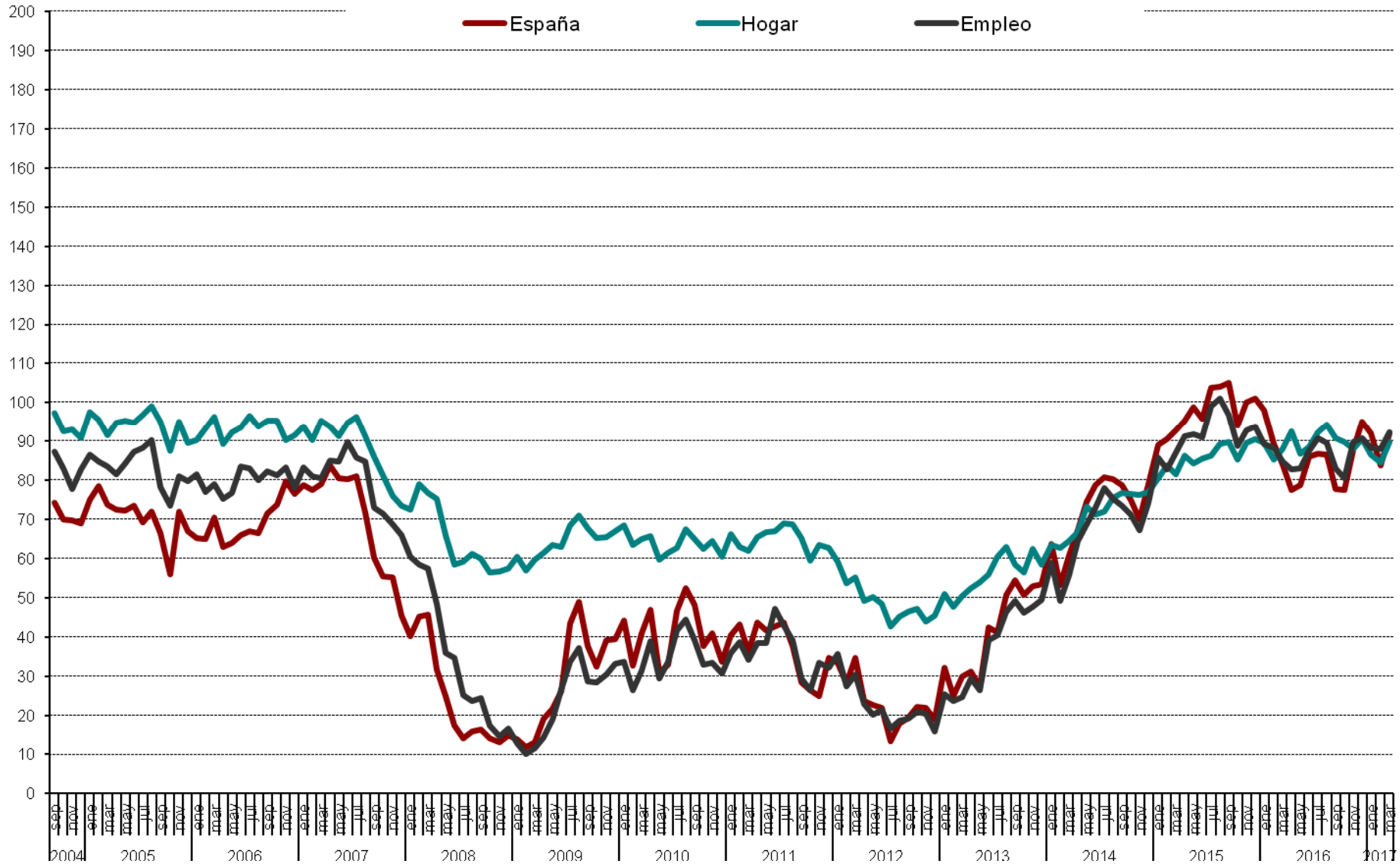
ICC Tasa trimestral (2005-2017) %



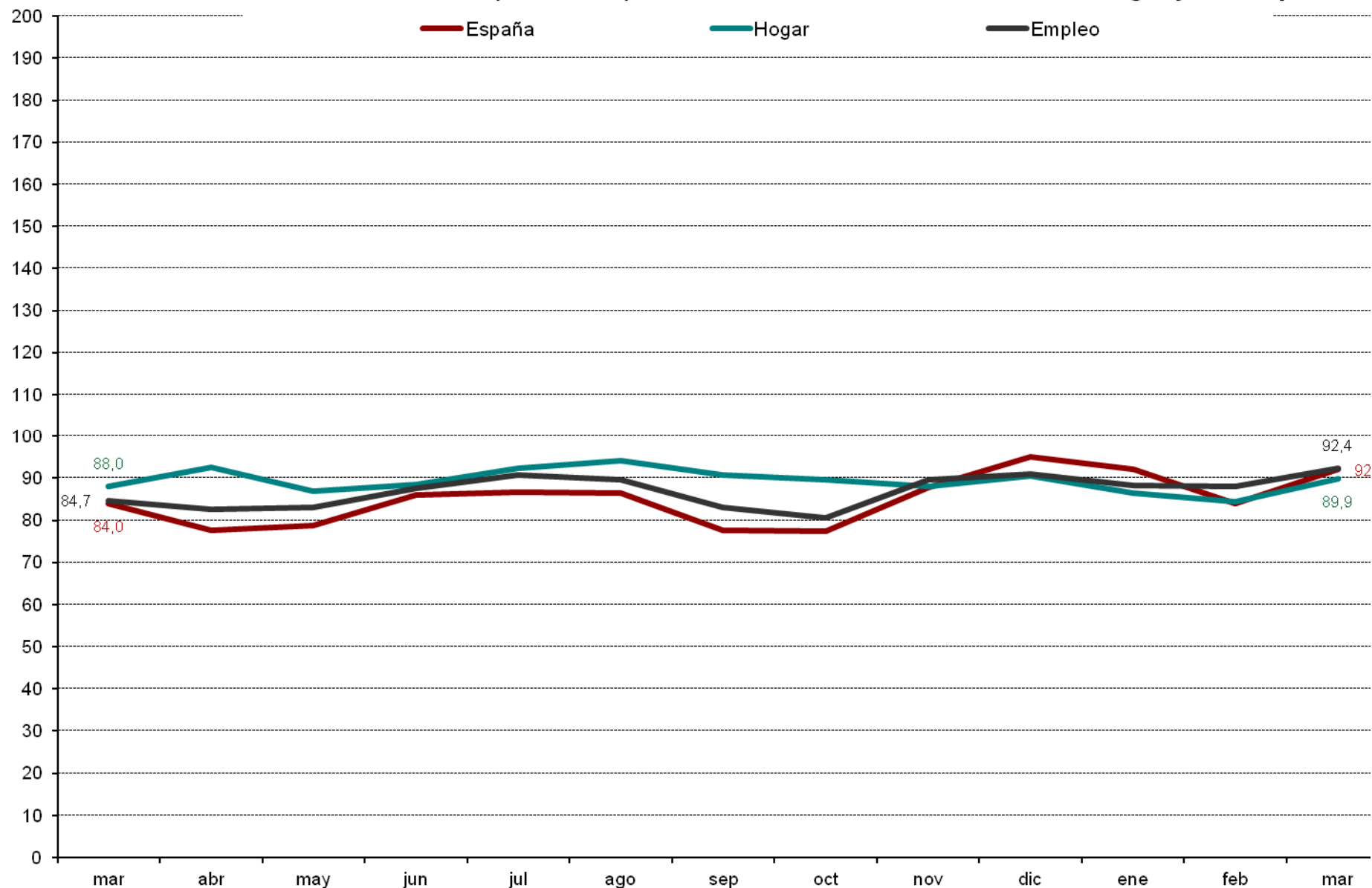
ICC Tasa trimestral Interanual 2005-2017 %



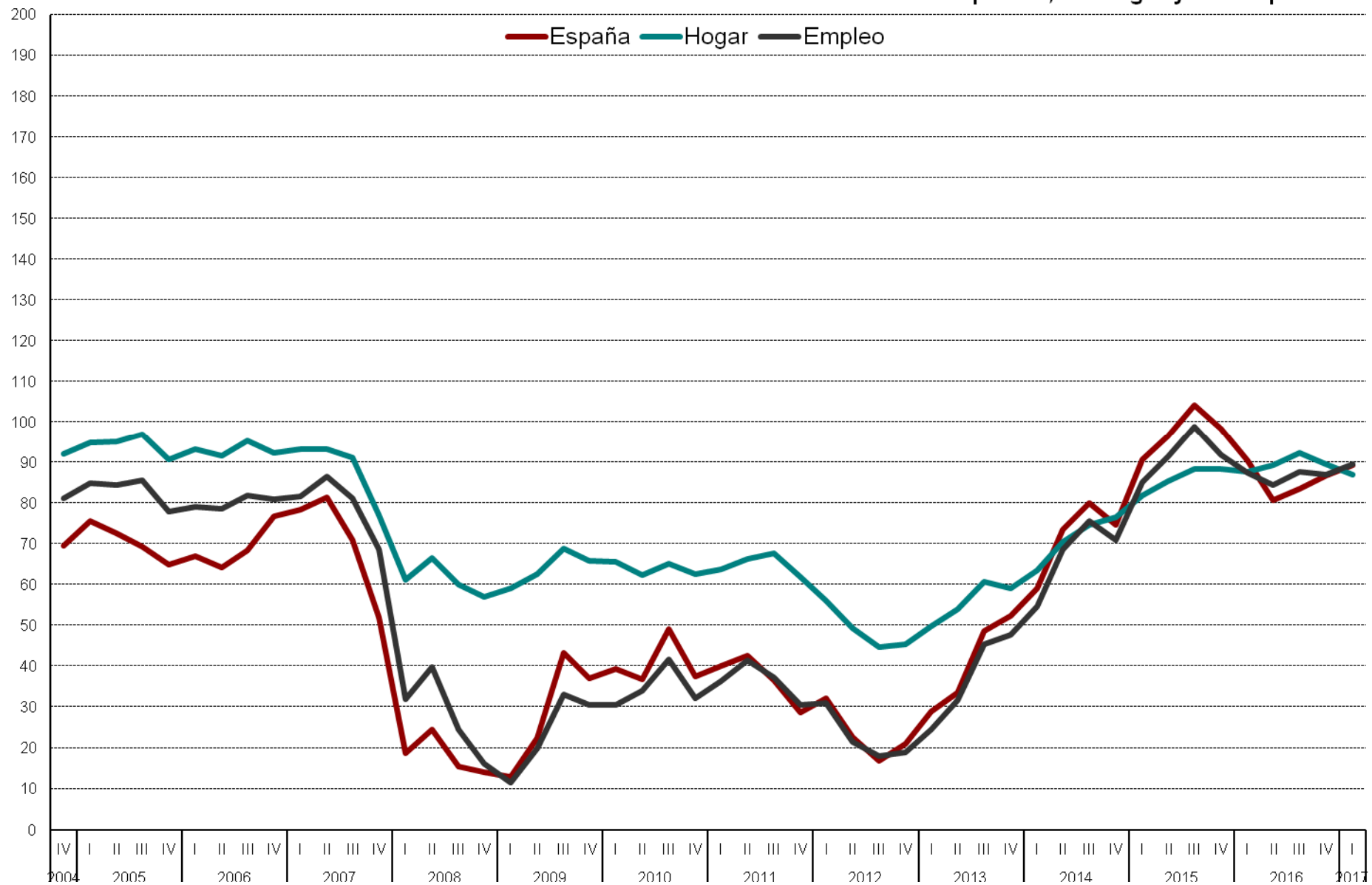
Valoración de la situación actual de la economía española, del hogar y del empleo



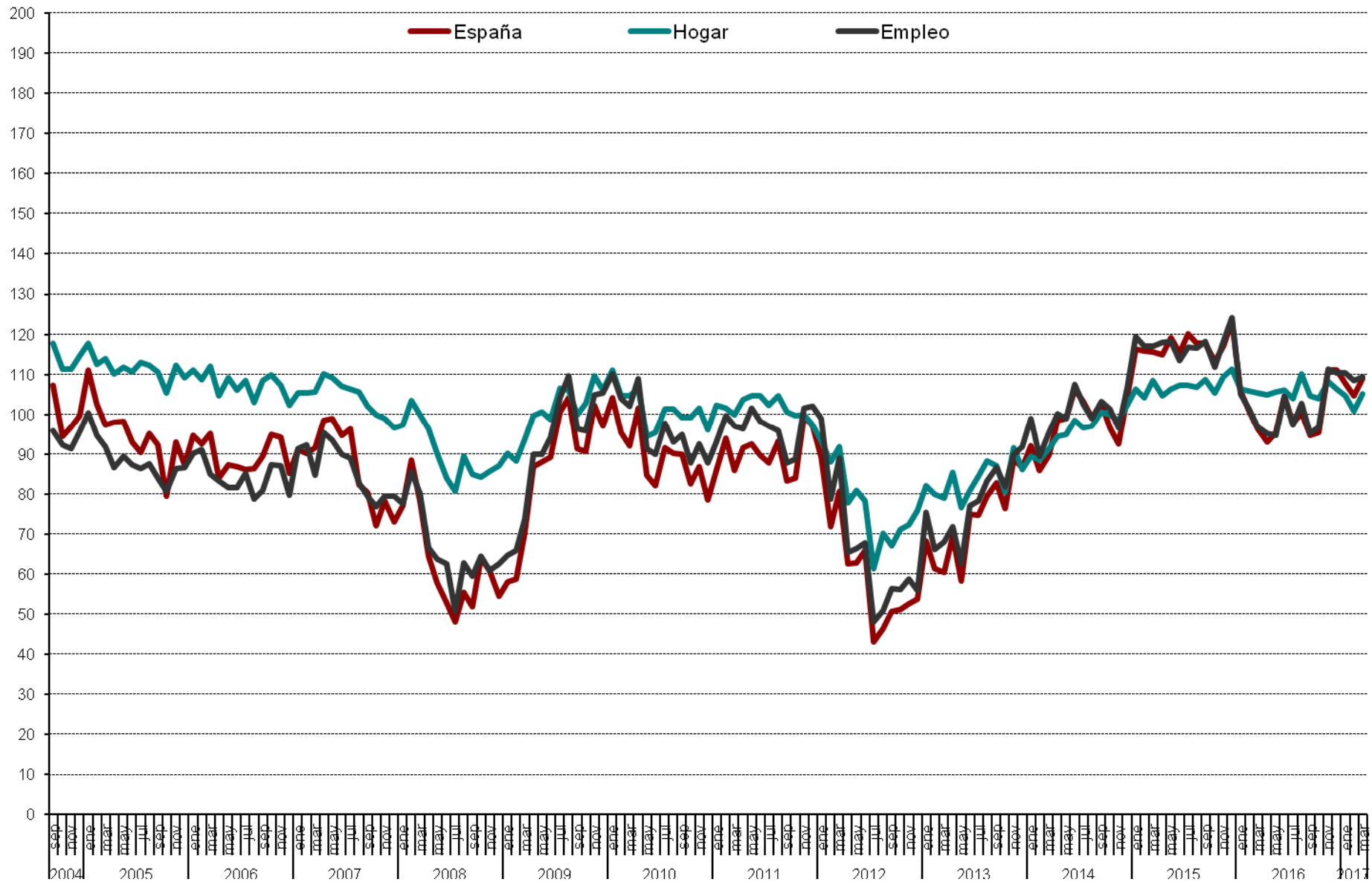
Evolución anual (2016-2017): situación actual de la economía, del hogar y del empleo



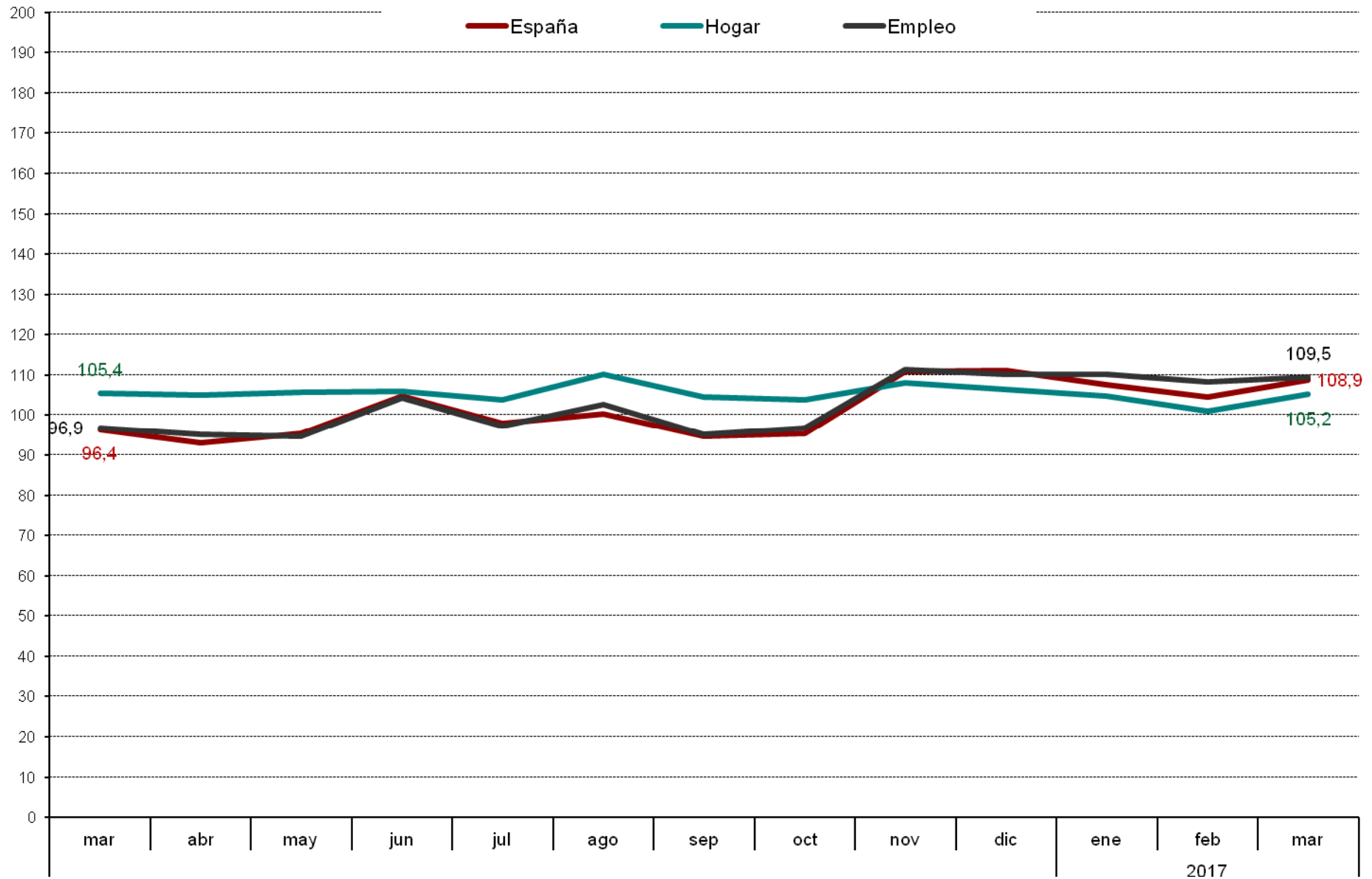
Evolución trimestral de la situación actual de la economía española, del hogar y del empleo



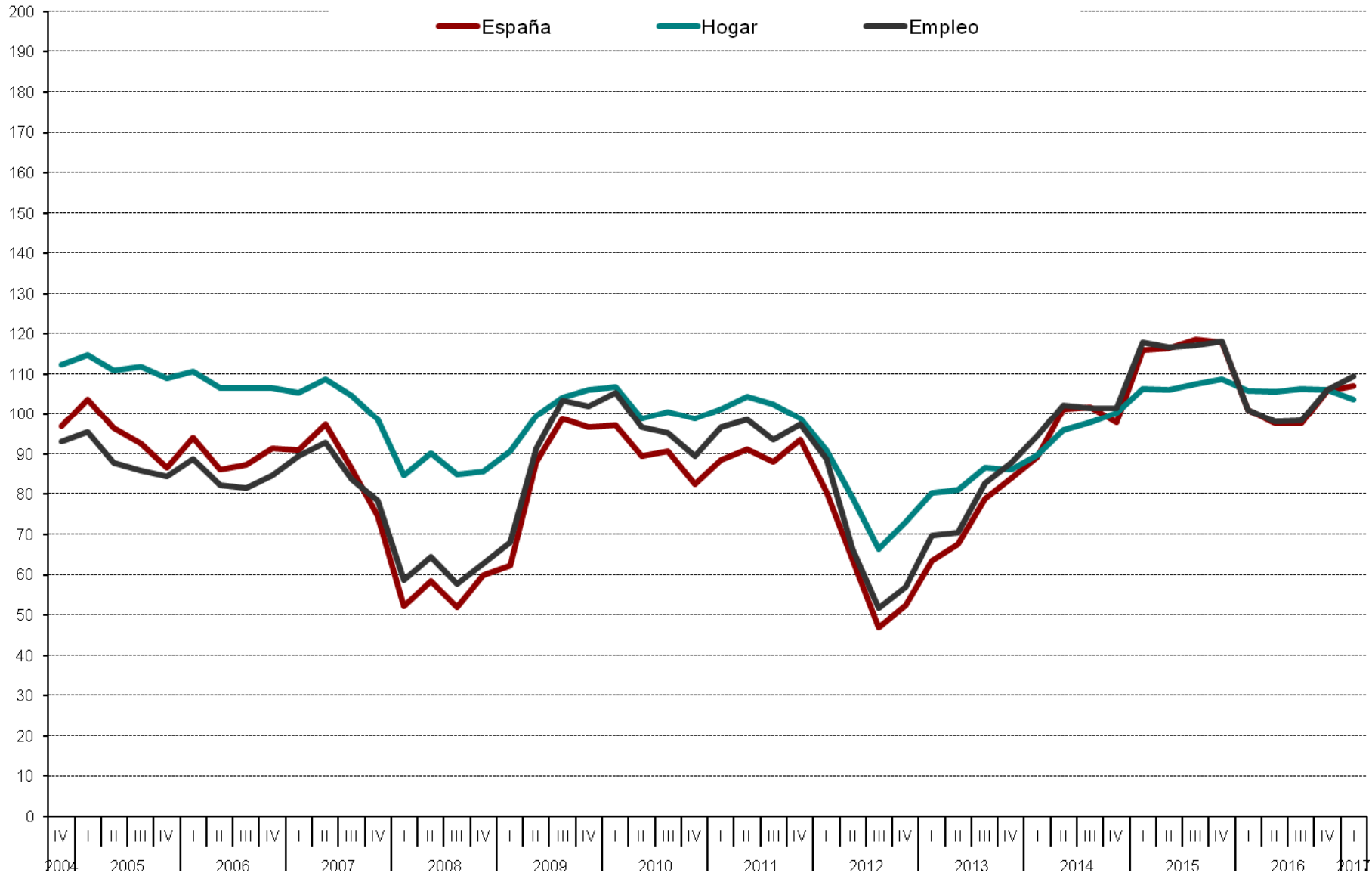
Evolución mensual de las expectativas



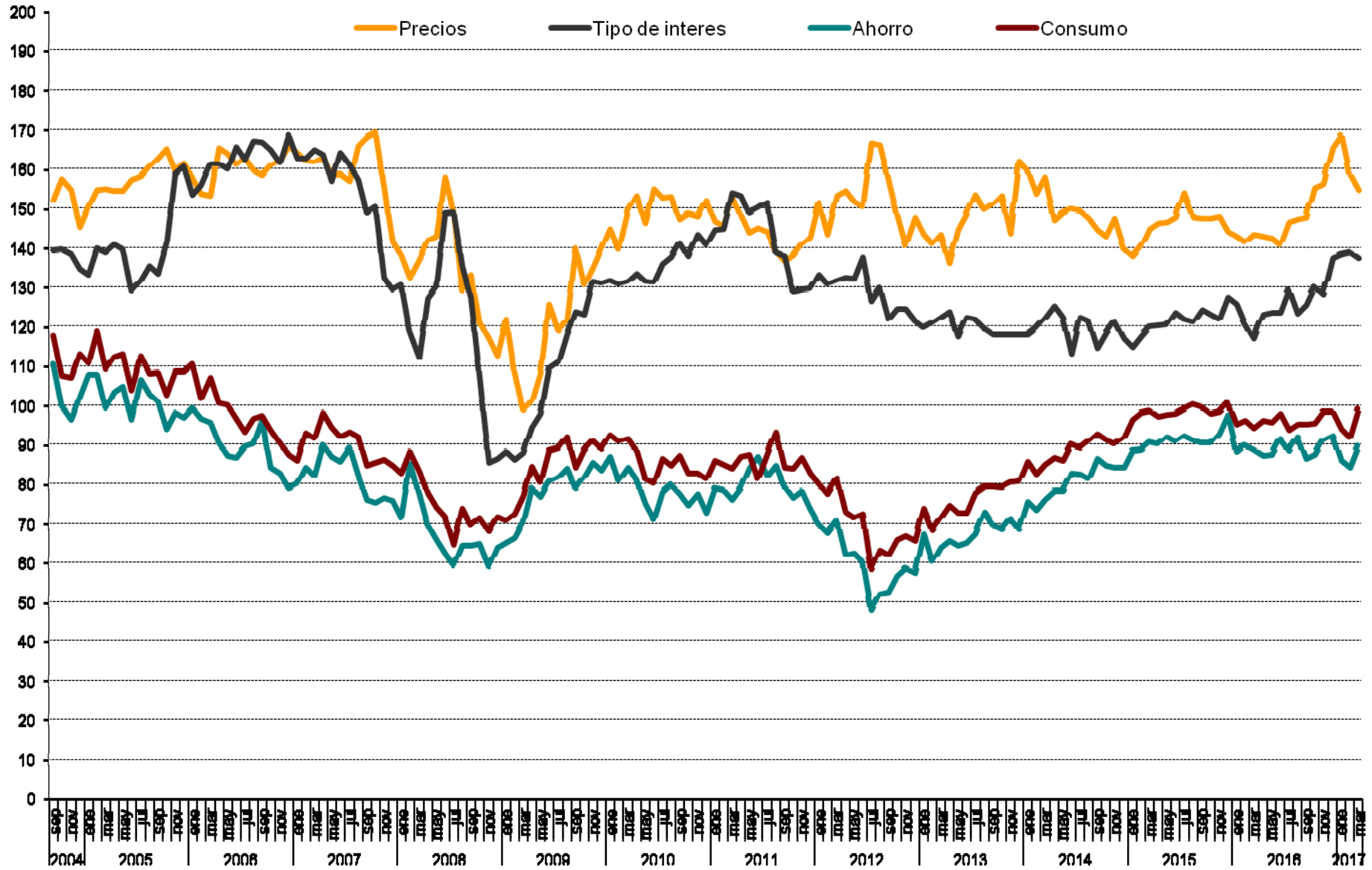
Evolución anual (2016-2017) de las expectativas



Evolución trimestral de las expectativas



Evolución mensual expectativas sobre precios, t. Interes, ahorro y consumo duradero



Evolución trimestral de las expectativas sobre precios, t. de Interés, ahorro y consumo duradero

