

# CIS

Centro de Investigaciones Sociológicas

## ***INDICADOR DE CONFIANZA DEL CONSUMIDOR. MES DE OCTUBRE***

**EVOLUCIÓN DE INDICADORES**

*Estudio nº 3158*  
**Octubre 2016**

El **Indicador mensual de Confianza del Consumidor (ICC)** ha sido elaborado en España por el Instituto de Crédito Oficial entre los años 2004 y 2011. Desde noviembre de 2011 el ICC lo elabora el Centro de Investigaciones Sociológicas.

El ICC se calcula como media aritmética de los balances de la **situación actual** de la economía familiar, de la economía española y del empleo, respecto a la que existía hace seis meses, y de las **expectativas** respectivas para los próximos seis meses.

El ICC, como los indicadores de situación actual y de expectativas, puede tomar valores que oscilan entre 0 y 200. Por encima de 100, indica una percepción positiva de los consumidores y por debajo de 100 una percepción negativa.

En el siguiente enlace se puede consultar una explicación más detallada del ICC y su metodología:

[http://www.cis.es/cis/opencms/ES/13\\_Indicadores/Indicadores/ICC/index.jsp](http://www.cis.es/cis/opencms/ES/13_Indicadores/Indicadores/ICC/index.jsp)

## Comentarios al ICC del mes de octubre de 2016

	Oct	Nov	Dic	Ene	Feb	Mar	Abr	May	Jun	Jul	Ago	Sep	Oct
	2015	2015	2015	2016	2016	2016	2016	2016	2016	2016	2016	2016	2016
INDICADOR CONFIANZA CONSUMIDOR	99,8	104,6	107,4	99,1	95,2	92,6	91,0	90,7	96,3	94,8	97,3	91,0	90,7
INDICADOR DE SITUACIÓN ACTUAL	89,4	94,2	95,2	92,4	87,7	85,6	84,3	82,9	87,4	90,0	90,1	83,8	82,6
INDICADOR DE EXPECTATIVAS	110,2	114,9	119,6	105,7	102,7	99,6	97,8	98,6	105,1	99,7	104,4	98,1	98,7

- El ICC del mes de octubre se sitúa en 90,7 puntos, 0,3 puntos por debajo del dato del mes anterior. Este ligero retroceso del ICC se produce por un nuevo descenso en la valoración de la situación actual que contrasta con un pequeño avance en las expectativas.

En relación al mes de octubre del pasado año la evolución también es negativa; el descenso alcanza los 9,1 puntos, con pérdidas superiores en las expectativas (-11,5 puntos) frente a la evolución en términos absolutos para la valoración de la situación actual, que desciende 6,8 puntos. En términos porcentuales el perfil de la evolución registrada es muy similar: el ICC baja un 9,2% como resultado de un descenso del 7,6% en la valoración de la situación actual y una pérdida del 10,4% en las expectativas.

Expresado en tasas de variación, el ICC respecto al pasado mes de septiembre desciende un 0,003 en términos absolutos o un 0,03 en porcentaje, mientras que la tasa interanual retrocede un 9,2% en relación al mismo mes de 2015. Por último, tomando como base enero de 2005, el ICC se encuentra en estos momentos 7,5 puntos por debajo de los valores que se obtuvieron en ese momento, mientras que en octubre del pasado año esa misma diferencia se situaba en +1,8 puntos.

- **El índice de valoración de la situación actual** se sitúa en octubre en 82,6 puntos, con un descenso de 1,2 puntos en relación al obtenido el pasado mes de septiembre. Esta evolución del indicador es el resultado de un comportamiento negativo de sus tres componentes que, no obstante, presentan diferencias significativas: la valoración de la evolución general permanece prácticamente estable con un descenso de 0,2 puntos en este último mes, la percepción de las posibilidades del mercado de trabajo retrocede de forma más acusada (-2,4 puntos) y la valoración de la situación de los hogares muestra un retroceso más limitado, -1,1 puntos, en los últimos 30 días.

En relación a los datos de octubre de 2015 la evolución registrada ofrece un perfil que ahonda las diferencias entre sus tres componentes. La valoración de la situación económica del país es hoy 16,6 puntos inferior, las opciones que ofrece el mercado de trabajo se valoran 8,2 puntos por debajo del valor de hace un año y, sin embargo, la situación en los hogares ha mejorado en 4,4 puntos desde entonces. Si analizamos la evolución en términos relativos las diferencias son muy similares: desde octubre de 2015 la valoración de la situación económica general pierde un 17,6%, y las posibilidades del mercado de trabajo han descendido un 9,2%, mientras que la situación de los hogares ofrece una clara mejoría y alcanza el +5,2%.

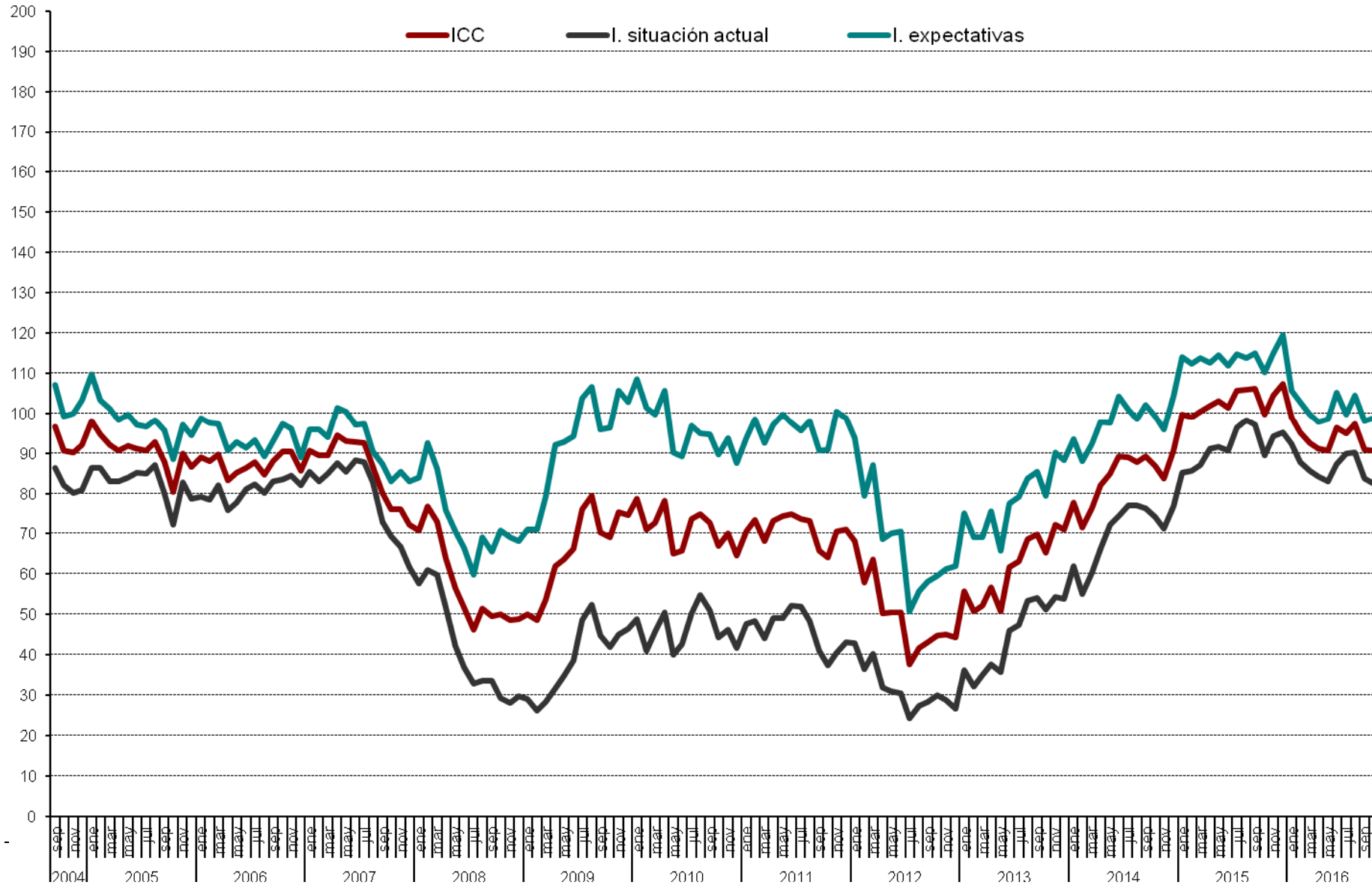
- **El índice de expectativas** llega en este mes a los 98,7 puntos, un aumento de 0,6 puntos respecto al mes precedente. La evolución positiva de este indicador se sustenta fundamentalmente en el incremento de las expectativas respecto del empleo (+1,8 puntos), mientras que sus otros componentes presentan variaciones más limitadas y de signo contrario: aumentan en 0,7 puntos las expectativas sobre la situación económica general y disminuyen en la misma cuantía las referidas a la situación de los hogares.

En términos interanuales los datos de expectativas también ofrecen una evolución desfavorable. Desde octubre del pasado año, las expectativas respecto a la situación económica del país y las referidas al mercado de trabajo se han recortado en 17,9 y 14,9 puntos respectivamente, mientras que las de los hogares retroceden únicamente 1,6 puntos. En porcentaje, las expectativas respecto de la situación económica general se han recortado en el último año un 15,8%, las referidas al empleo un 13,3% y las de los hogares un 1,5%.

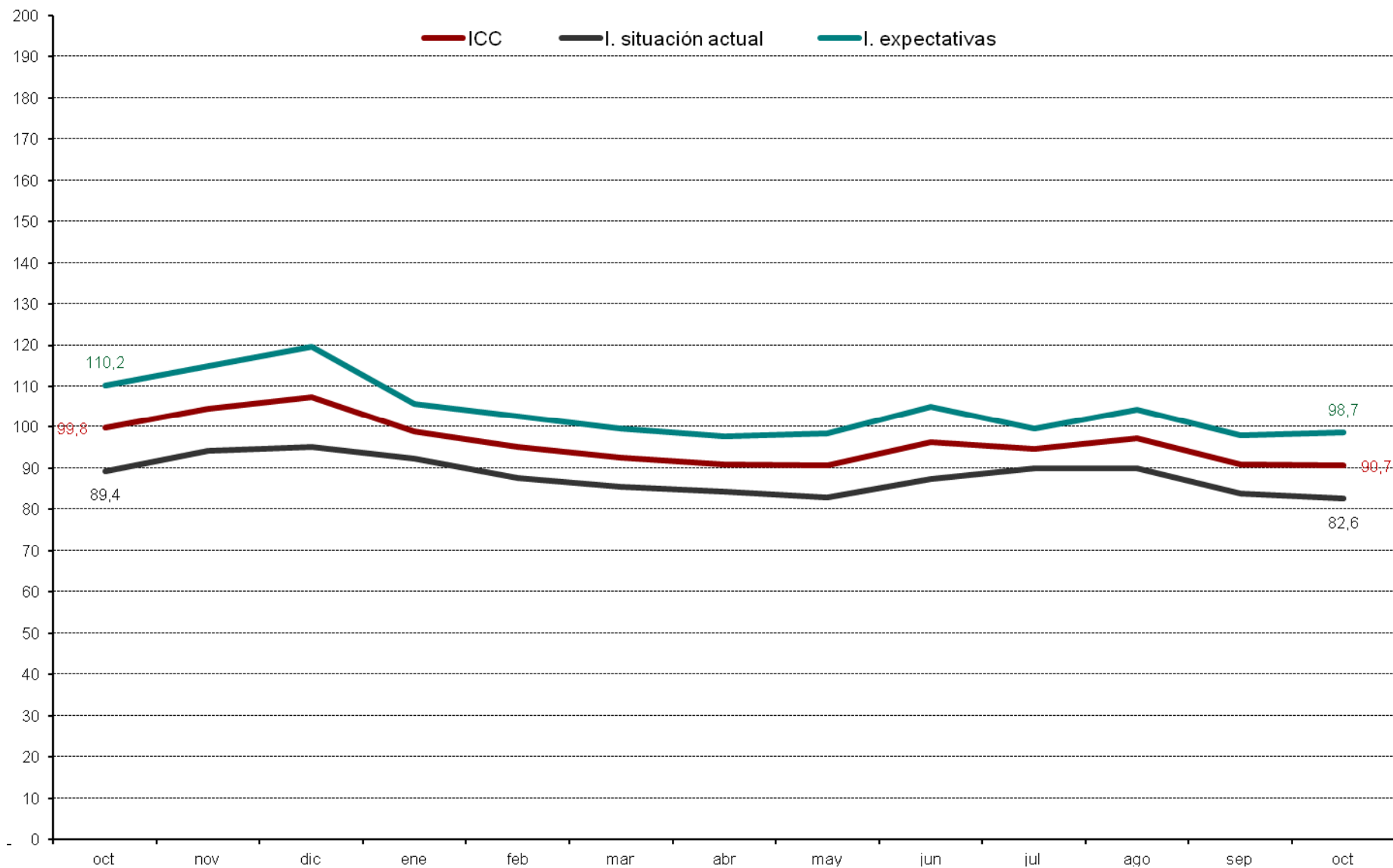
- **Finalmente, y como información adicional al ICC**, la evolución de las expectativas en relación a los precios, los tipos de interés, las posibilidades de ahorro de los hogares y la compra de bienes duraderos muestra un desarrollo coincidente con las pautas y los datos comentados en los dos últimos meses. Así, las expectativas de consumo y ahorro oscilan de forma similar a la evolución del ICC, mientras que los temores de inflación y subidas del precio del dinero aumentan de forma continuada.

En concreto, en este mes de octubre, se observa un ligero aumento en las expectativas de consumo (+0,3 puntos) y un incremento más consistente en las expectativas de ahorro (+1 puntos). Por su parte, crecen notablemente los temores a futuras subidas de precios (+7,6 puntos) y los relativos al incremento de los tipos de interés (+4,6 puntos).

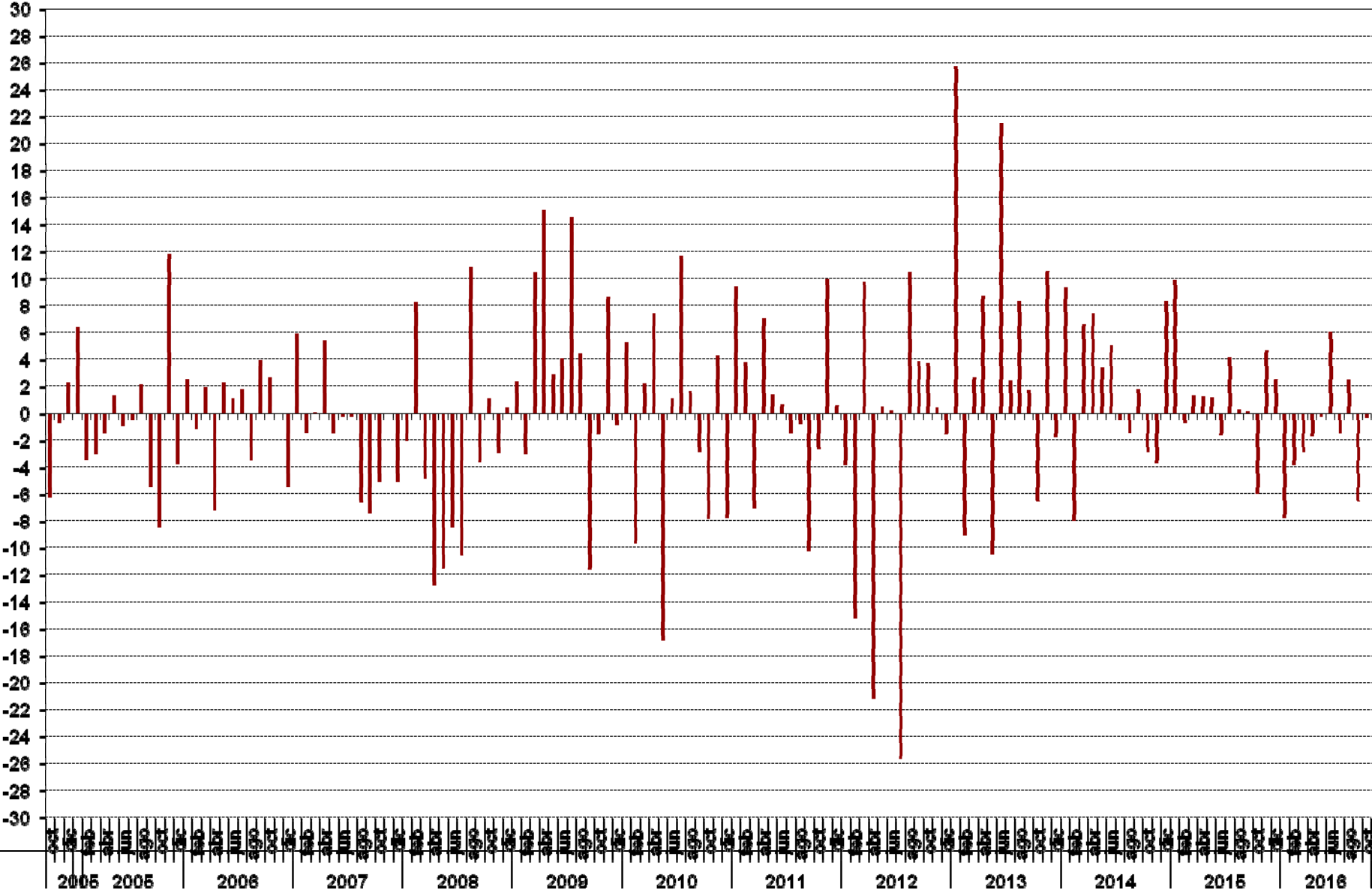
Evolución del ICC, I. situación actual e I. de expectativas



Evolución anual (2015-2016) del ICC

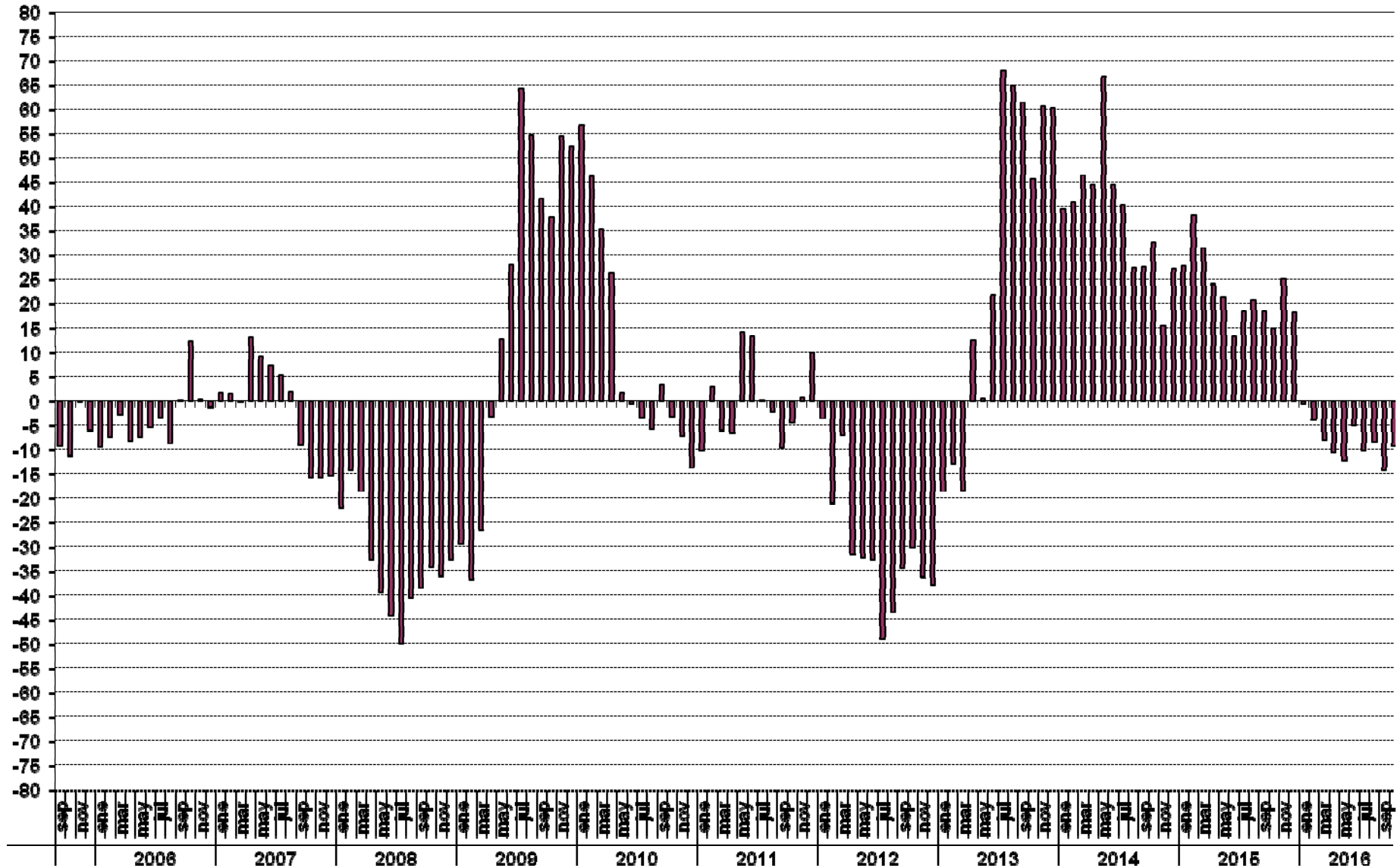


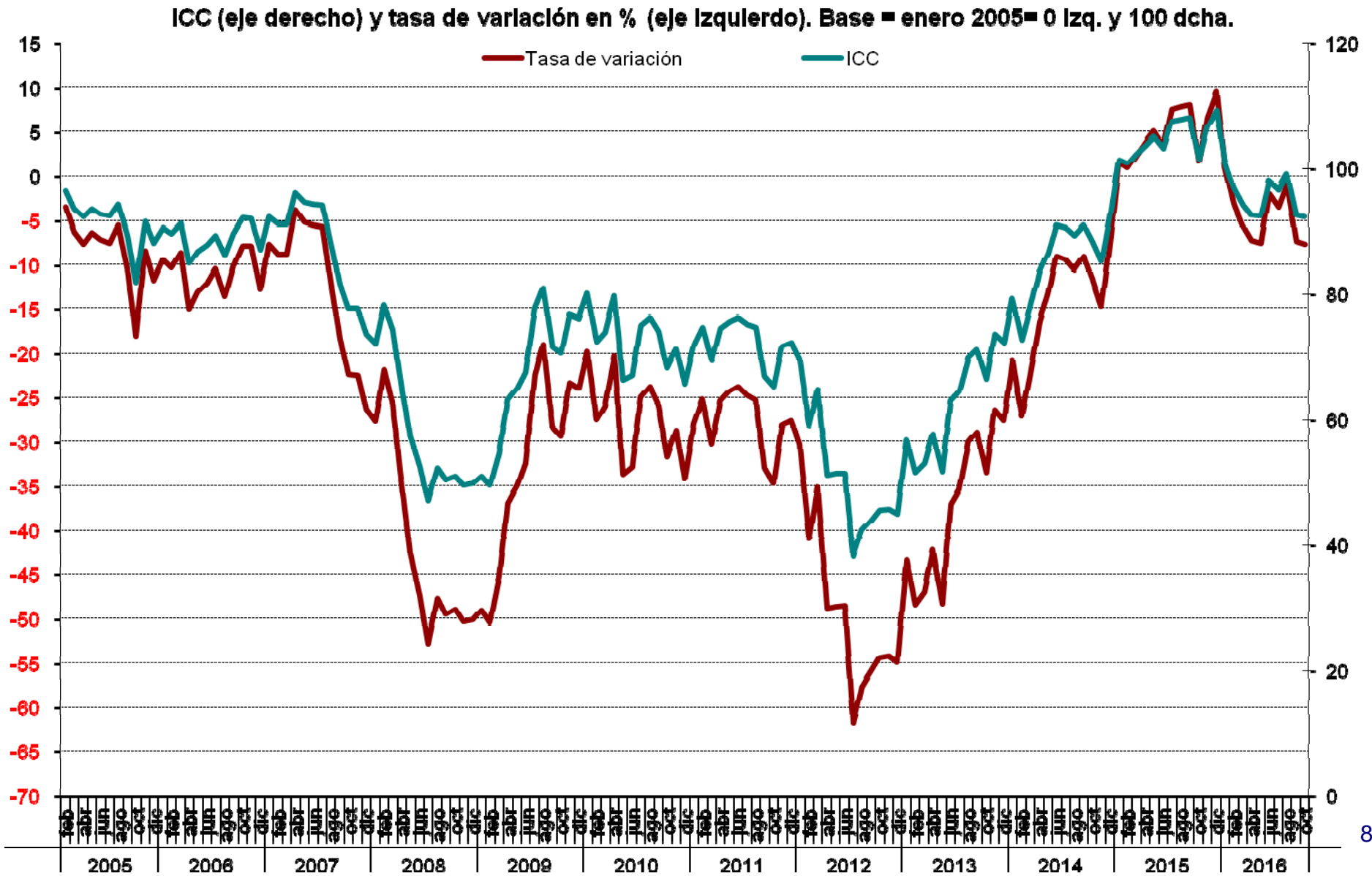
ICC Tasa mensual (en %)



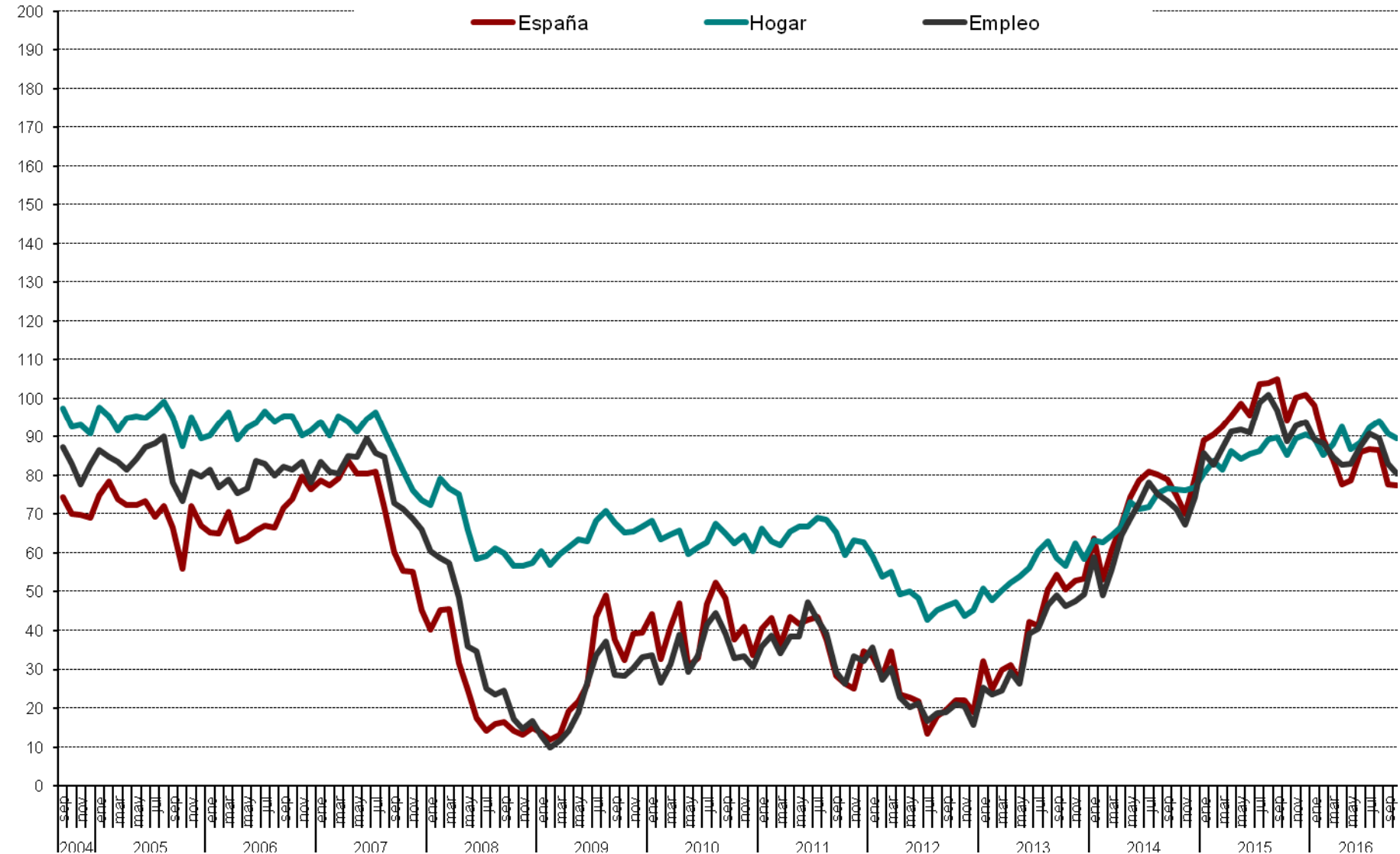


ICC tasa Interanual (en %)

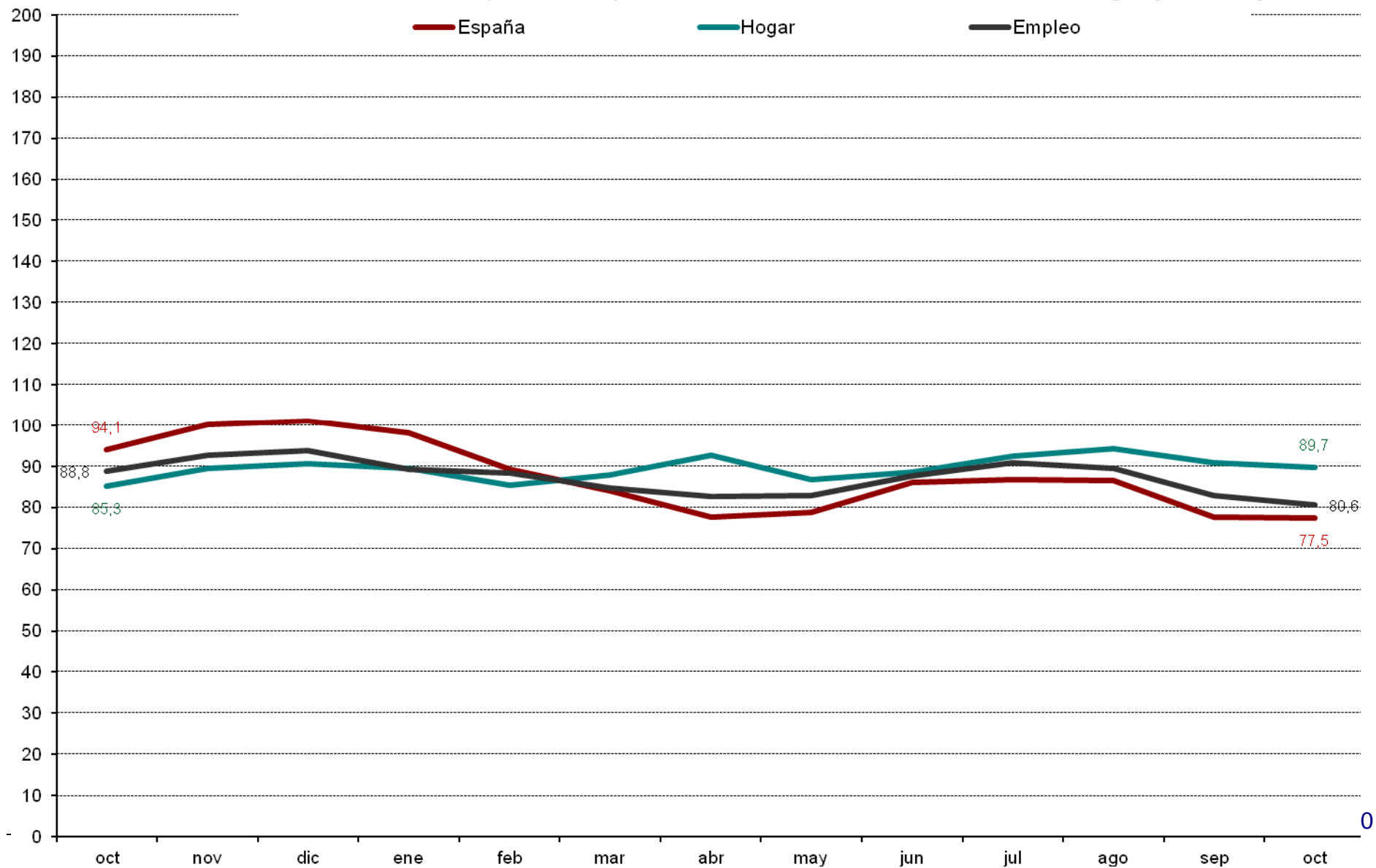




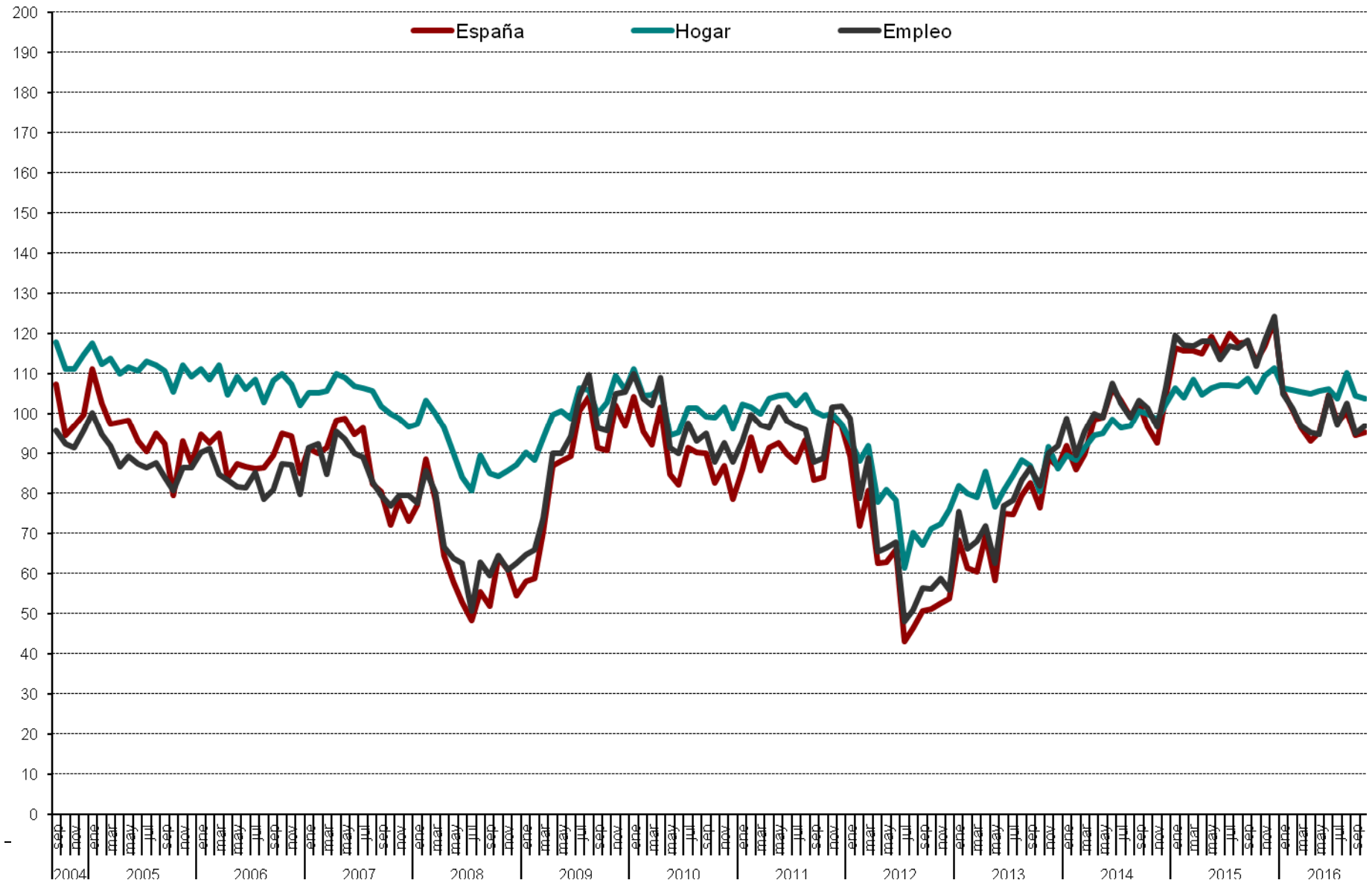
Valoración de la situación actual de la economía española, del hogar y del empleo



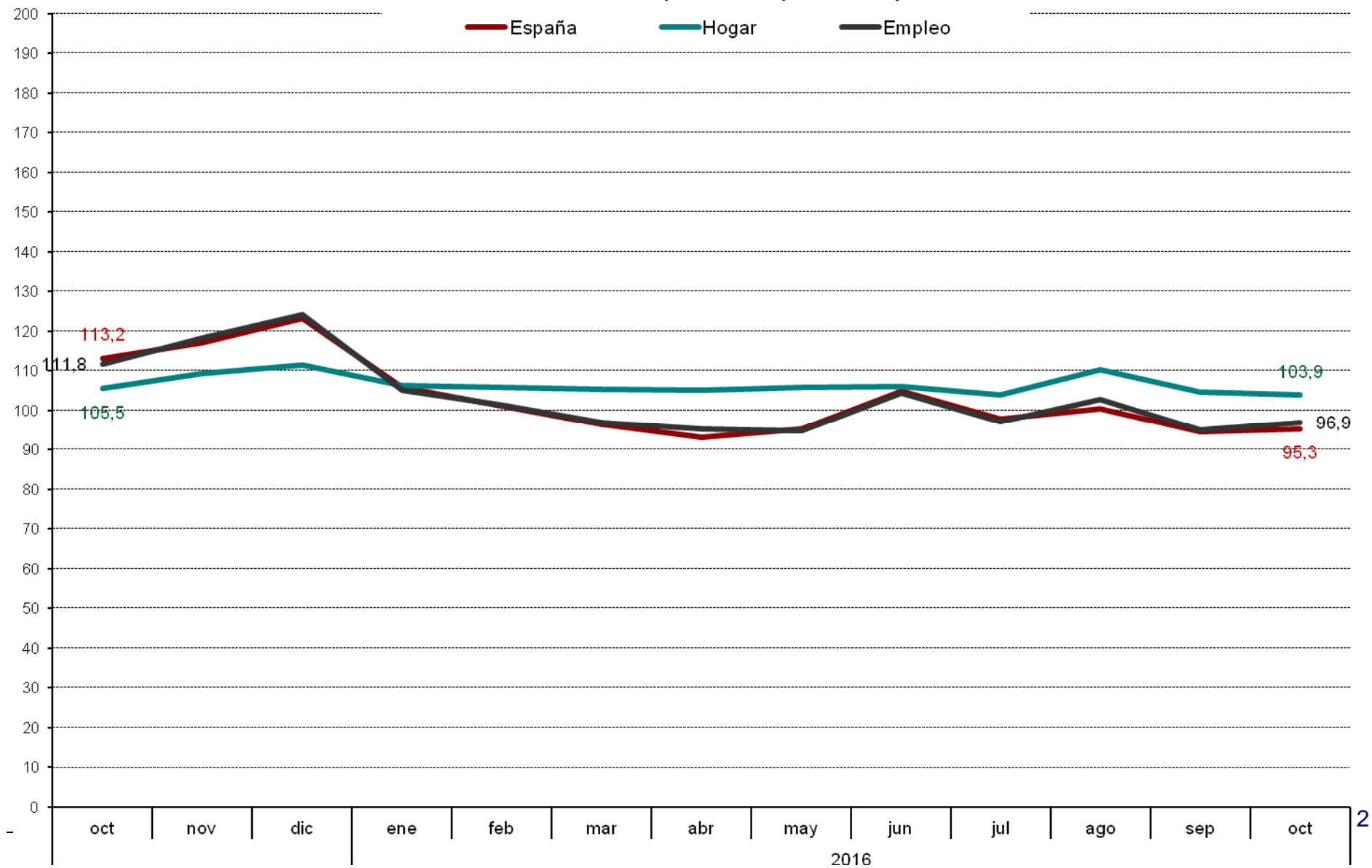
**Evolución anual (2015-2016): situación actual de la economía, del hogar y del empleo**



Evolución mensual de las expectativas



Evolución anual (2015-2016) de las expectativas



**Evolución mensual expectativas sobre precios, t. Interes, ahorro y consumo duradero**

