

CIS

Centro de Investigaciones Sociológicas

INDICADOR DE CONFIANZA DEL CONSUMIDOR. MES DE MAYO

EVOLUCIÓN DE INDICADORES

Estudio nº 3139

Mayo 2016

El Indicador mensual de Confianza del Consumidor (ICC) ha sido elaborado en España por el Instituto de Crédito Oficial entre los años 2004 y 2011. Desde noviembre de 2011 el ICC lo elabora el Centro de Investigaciones Sociológicas a partir de una encuesta realizada por GfK Emer Ad Hoc Research a 1.400 consumidores, muestra que se amplió a 1.510 en septiembre de 2014.

El ICC se calcula como media aritmética de los balances de la **situación actual** de la economía familiar, de la economía española y del empleo, respecto a la que existía hace seis meses, y de las **expectativas** respectivas para los próximos seis meses.

El ICC, como los indicadores de situación actual y de expectativas, puede tomar valores que oscilan entre 0 y 200. Por encima de 100, indica una percepción positiva de los consumidores y por debajo de 100 una percepción negativa.

En el siguiente enlace se puede consultar una explicación más detallada del ICC y su metodología:

http://www.cis.es/cis/opencms/ES/13_Indicadores/Indicadores/ICC/index.jsp

Comentarios al ICC del mes de mayo de 2016

	May 2015	Jun 2015	Jul 2015	Ago 2015	Sep 2015	Oct 2015	Nov 2015	Dic 2015	Ene 2016	Feb 2016	Mar 2016	Abr 2016	May 2016
INDICADOR CONFIANZA CONSUMIDOR	103,1	101,4	105,6	105,9	106,1	99,8	104,6	107,4	99,1	95,2	92,6	91,0	90,7
INDICADOR DE SITUACIÓN ACTUAL	91,6	90,7	96,4	98,2	97,2	89,4	94,2	95,2	92,4	87,7	85,6	84,3	82,9
INDICADOR DE EXPECTATIVAS	114,6	112	114,7	113,7	114,9	110,2	114,9	119,6	105,7	102,7	99,6	97,8	98,6

- El ICC del mes de mayo se sitúa en 90,7 puntos, 0,3 puntos por debajo del dato del mes anterior. Este pequeño retroceso del ICC se produce por una nueva caída de la valoración de la situación actual, que baja 1,4 puntos en este mes, que no se ve totalmente compensada por la primera subida (+0,8 puntos) del índice de expectativas en los últimos cinco meses.

En relación al mes de mayo del pasado año la evolución es claramente negativa; el descenso alcanza los 12,4 puntos, con pérdidas muy superiores en las expectativas (-16 puntos) frente al retroceso más moderado de la valoración de la situación actual, que desciende 8,7 puntos. En términos porcentuales, el perfil de la evolución registrada es muy similar: el ICC baja en los últimos doce meses un 12% como resultado de un descenso del 9,5% en la valoración de la situación actual y una pérdida del 14% en las expectativas.

Expresado en tasas de variación, el ICC respecto al pasado mes de abril pierde un 0,003 en términos absolutos o un 0,29 en porcentaje, mientras que la tasa interanual retrocede un 12% en relación al mismo mes de 2015. Por último, tomando como base enero de 2005, el ICC se encuentra en estos momentos 7,4 puntos por debajo de los valores que se obtuvieron en ese momento, mientras que en mayo del pasado año esa misma diferencia se situaba en +5,2 puntos.

- **El índice de valoración de la situación actual** se sitúa en mayo en 82,9 puntos, con una pérdida de 1,4 puntos en relación al obtenido el pasado mes de abril. No obstante, este nuevo descenso de la valoración de la situación actual presenta un perfil totalmente diferente al observado en los últimos cuatro meses que ha estado marcado por los descensos en la valoración del empleo y la situación económica junto con los avances en la situación de los hogares, que ha llegado en el pasado abril a alcanzar su valor máximo de los últimos ocho años. En este mes, este perfil de comportamiento prácticamente se invierte: se producen ligeros avances en las valoraciones de la situación económica (+1,2 puntos) y del empleo (+0,3 puntos), mientras que la valoración de la situación de los hogares desciende 6,7 puntos.

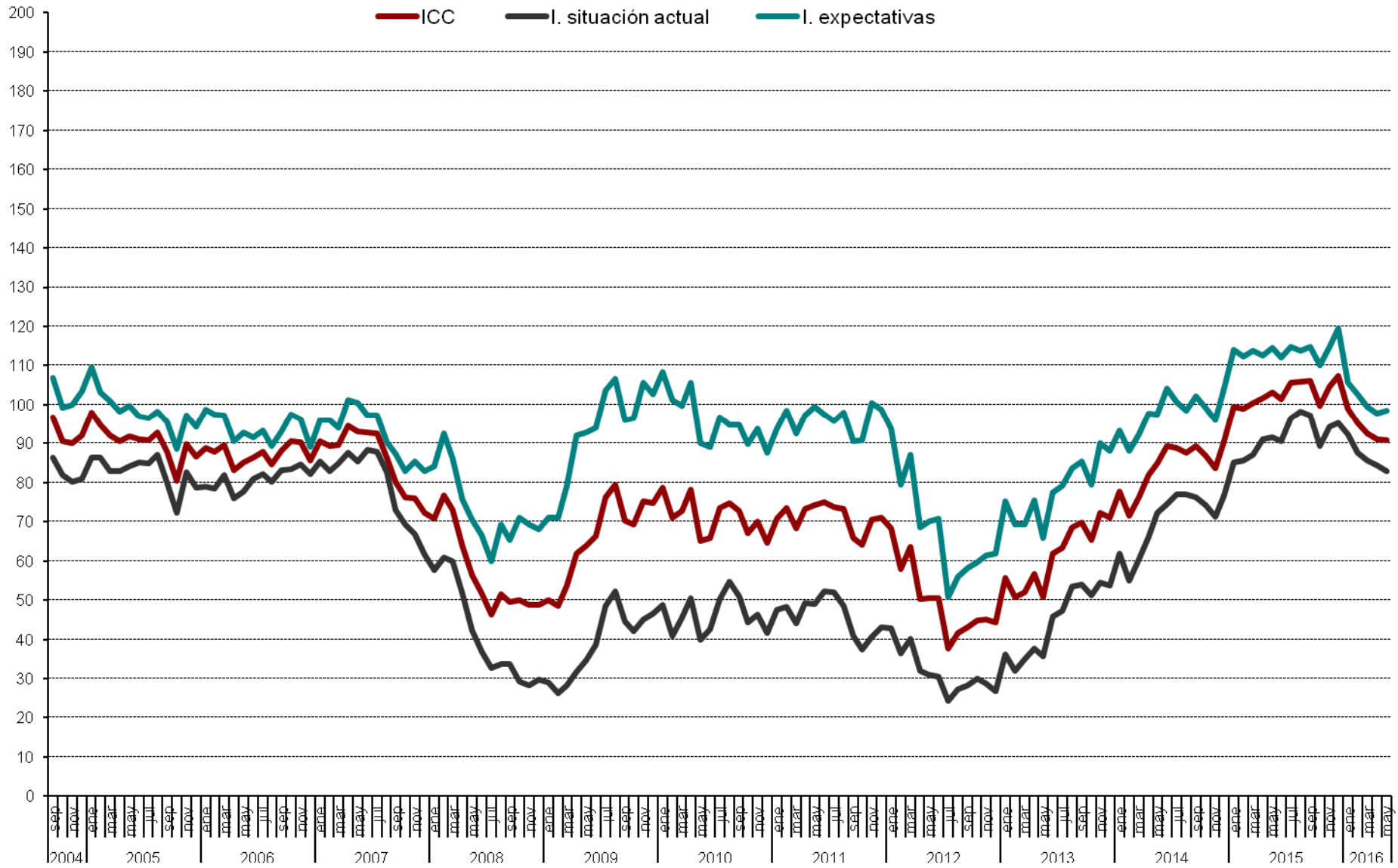
En relación a los datos de mayo de 2015 la evolución vuelve a ajustarse al perfil predominante en estos últimos meses. La valoración de la situación económica del país es hoy 20 puntos inferior, las opciones que ofrece el mercado de trabajo se valoran 8,8 puntos por debajo del valor de hace un año y, sin embargo, la situación en los hogares ha mejorado en 2,6 puntos desde entonces. Si analizamos los incrementos en términos relativos las diferencias no son significativas: desde mayo de 2015 la valoración de las posibilidades del mercado de trabajo ha descendido un 9,6% y la valoración de la situación económica general pierde un 20,2%, mientras que el incremento respecto a la situación de los hogares alcanza el 3,1%.

- **El índice de expectativas** llega en este mes a los 98,6 puntos, un pequeño aumento de 0,8 puntos respecto al dato del pasado abril y el primero en lo que va de año. Este ligero avance es consecuencia de la notable subida de las expectativas en torno a la evolución de la situación económica (+2,2 puntos), mientras que las relativas a la evolución de los hogares crece muy ligeramente (+0,7 puntos) y las que anticipan el futuro del mercado de trabajo se mantienen en negativo y vuelven a retroceder (-0,5 puntos).

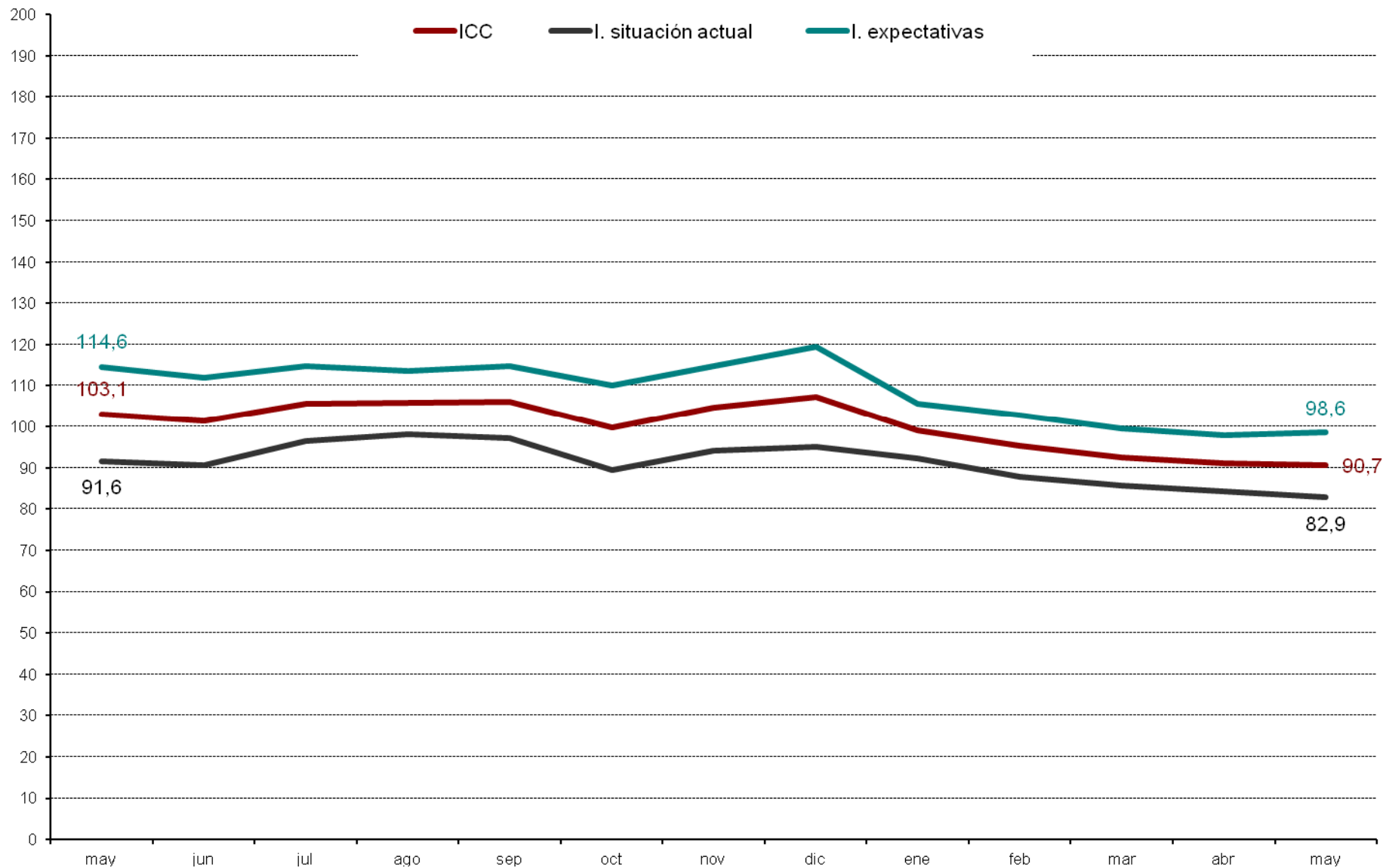
En términos interanuales los datos de expectativas también ofrecen una evolución muy negativa. Desde mayo del pasado año, las expectativas respecto a la situación económica del país se han recortado en 24 puntos y las referidas al mercado de trabajo descienden 23,5 puntos, mientras que las de los hogares permanecen casi sin variación, con un pequeño descenso de 0,6 puntos. En porcentaje, las expectativas respecto de la situación económica general se han recortado en el último año un 20,1%, las referidas al empleo un 19,9% y las de los hogares bajan un 0,6%.

- Finalmente, y como información adicional al ICC, la evolución de las expectativas en relación a los precios, tipos de interés, las posibilidades de ahorro de los hogares y la compra de bienes duraderos muestra un desarrollo coherente con las pautas y los datos comentados hasta ahora. En términos mensuales, se observa un pequeño aumento de las expectativas de ahorro (+0,2 puntos) junto con un descenso del consumo de bienes duraderos (-0,5 puntos). Por otra parte, descienden ligeramente los temores a subidas de precios en un futuro cercano (-0,7 puntos) y crecen levemente, 0,6 puntos, las expectativas de subida de los tipos de interés.

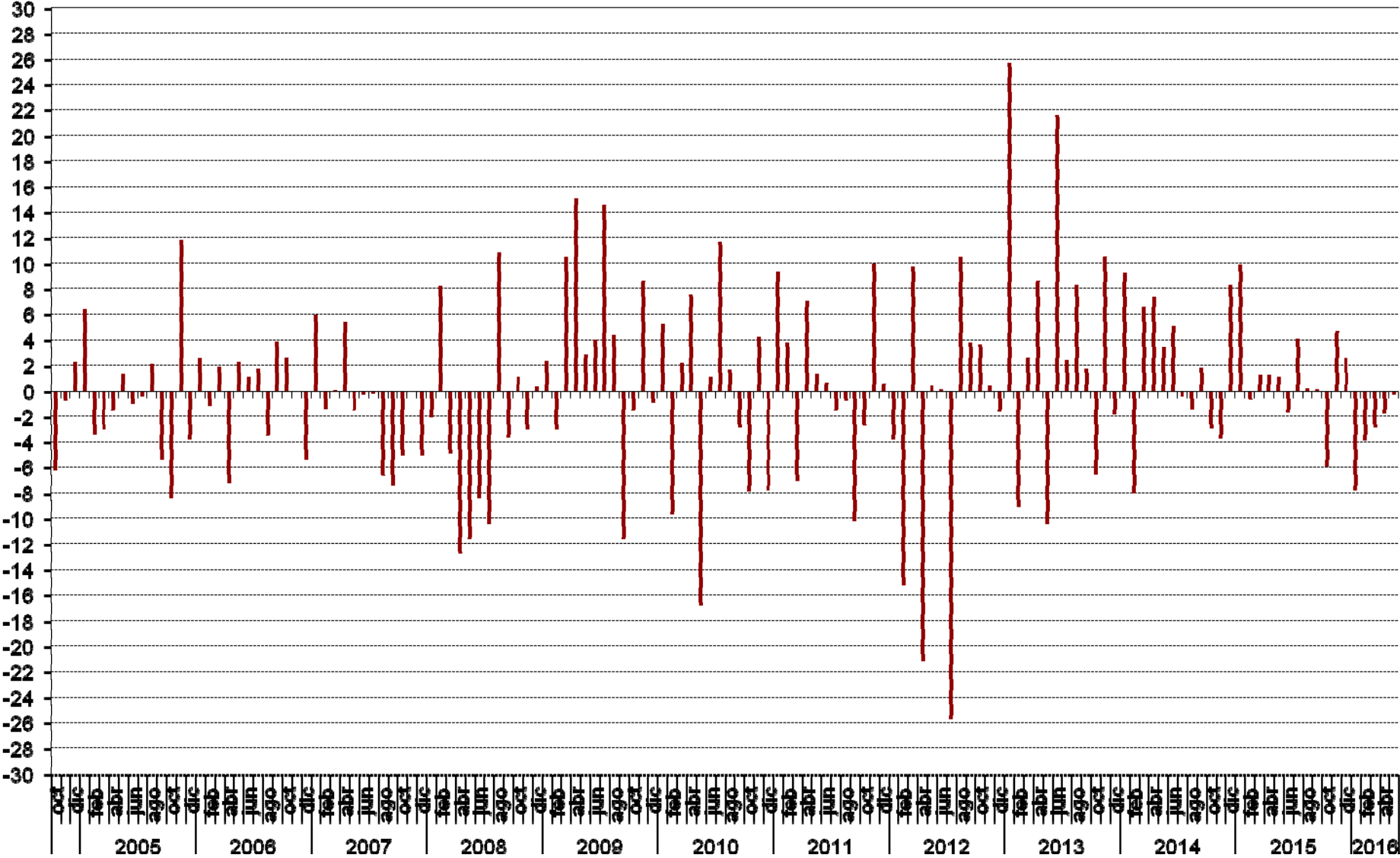
Evolución del ICC, I. situación actual e I. de expectativas



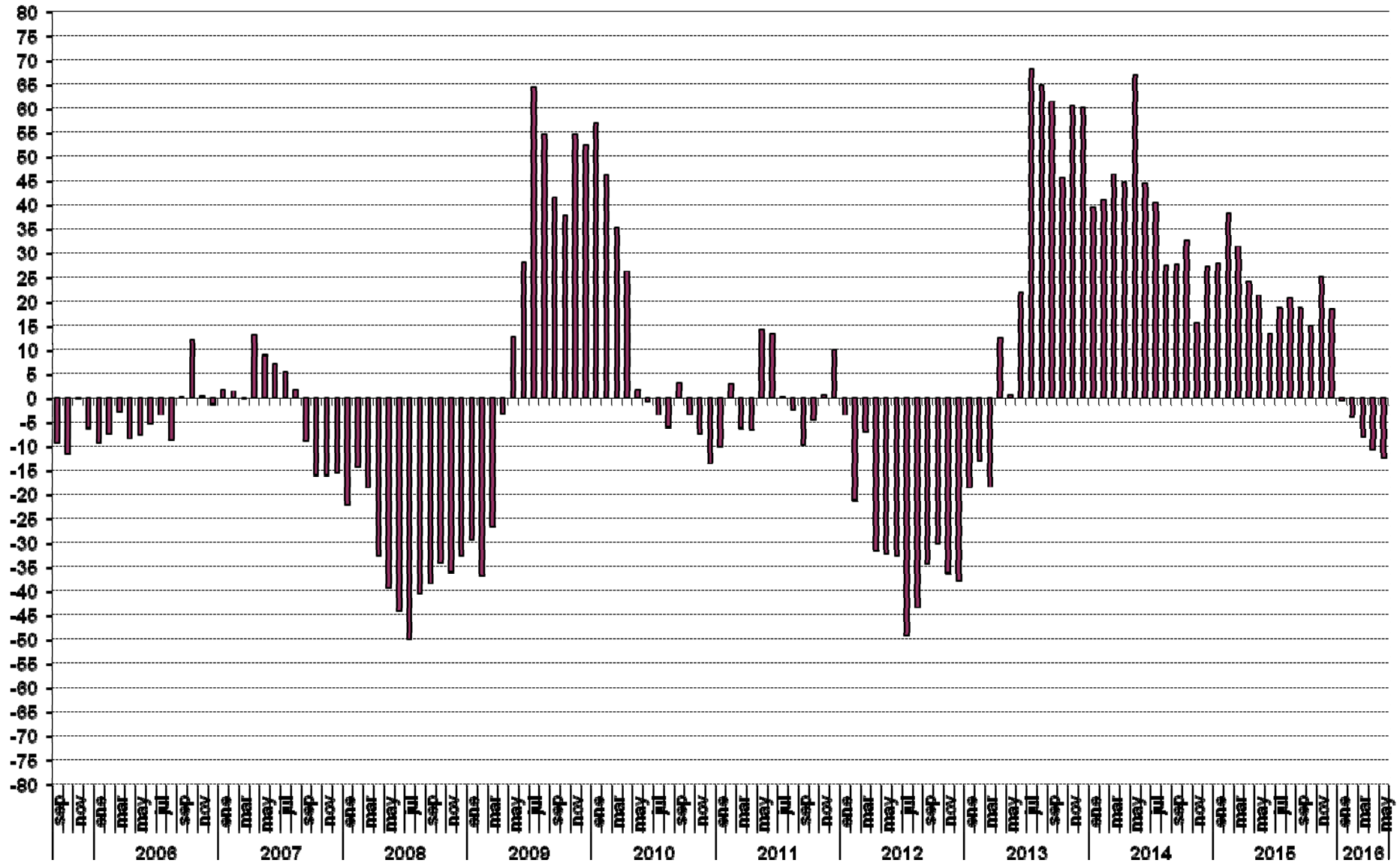
Evolución anual (2015-2016) del ICC



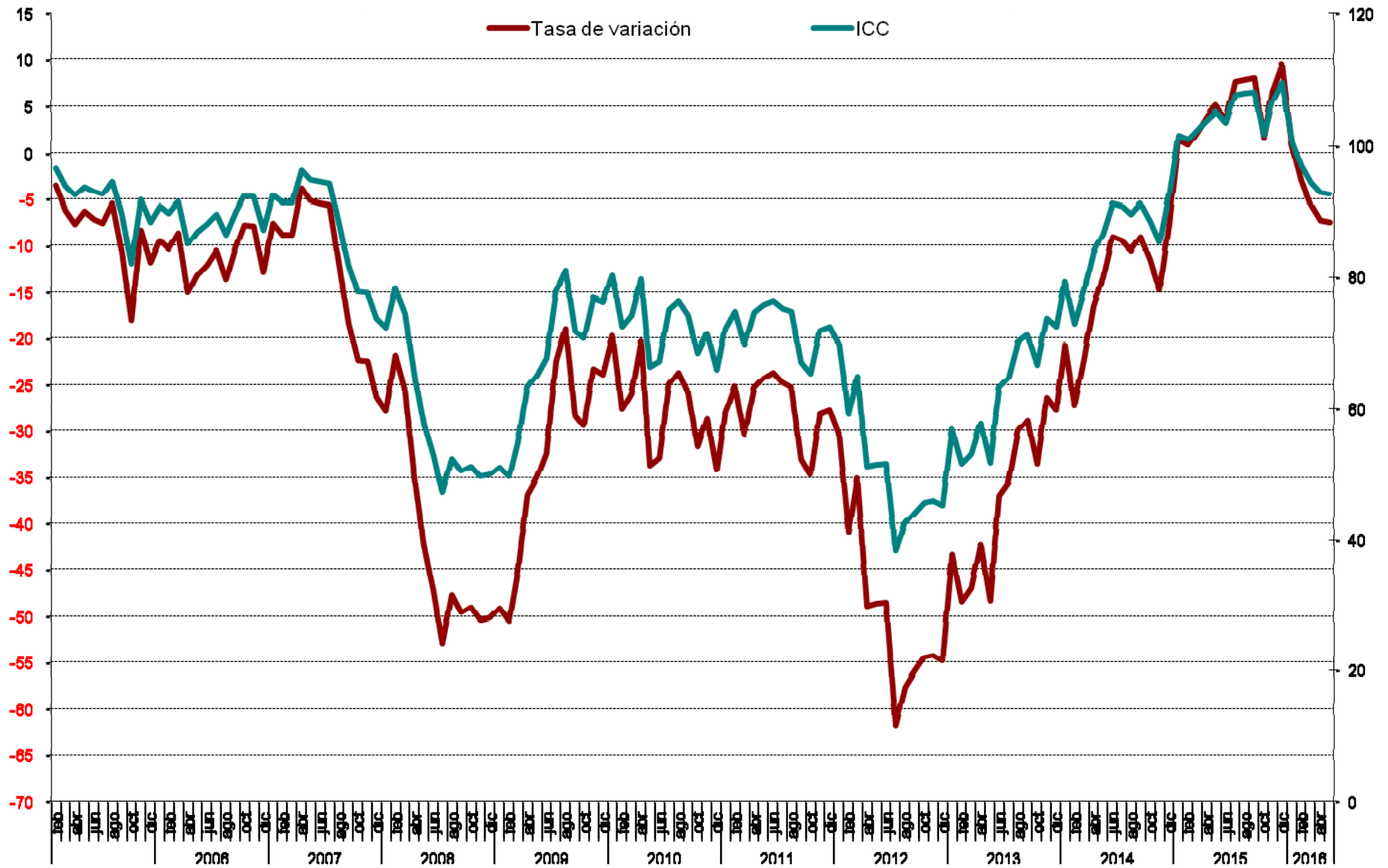
ICC Tasa mensual (en %)



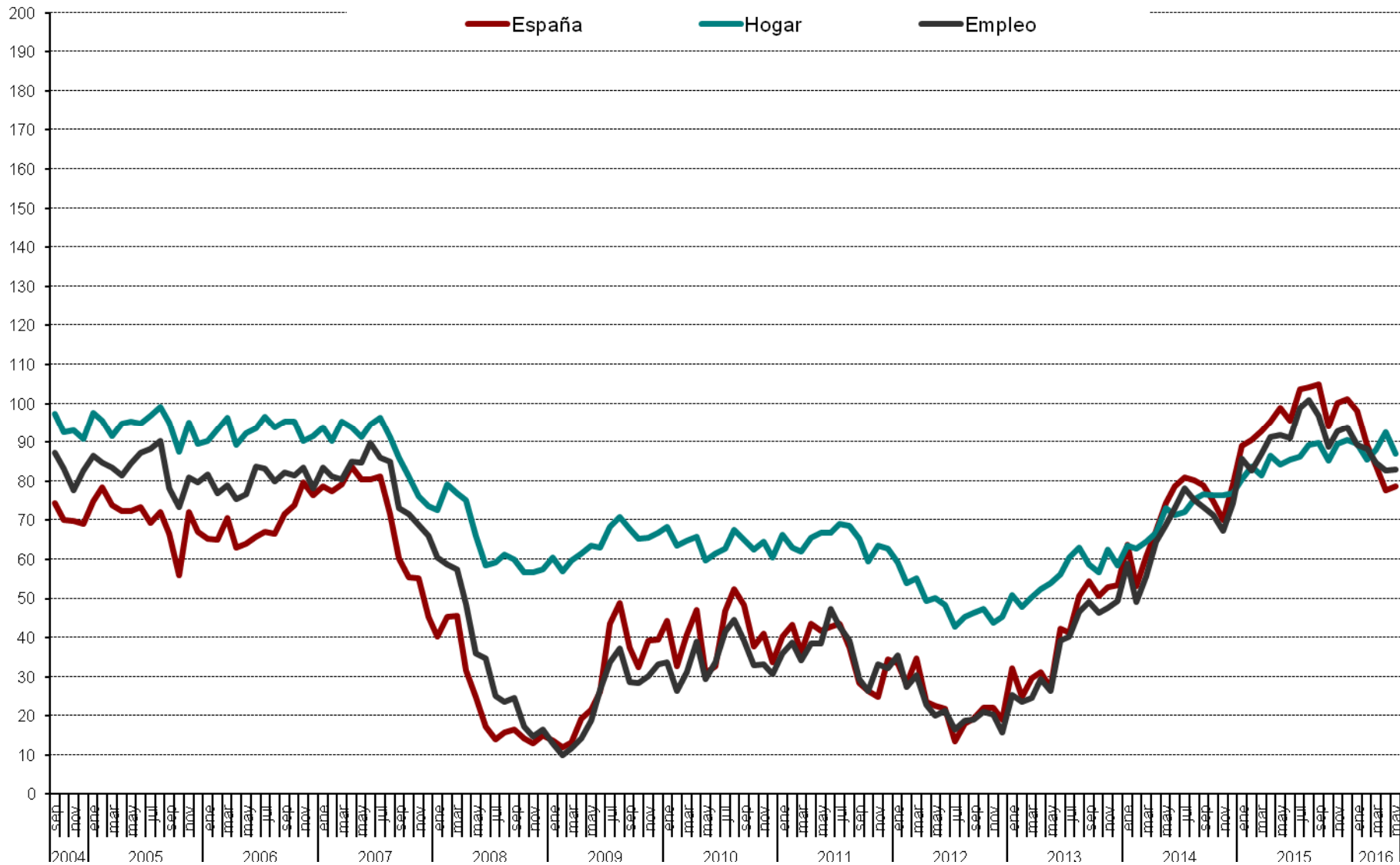
ICC tasa Interanual (en %)



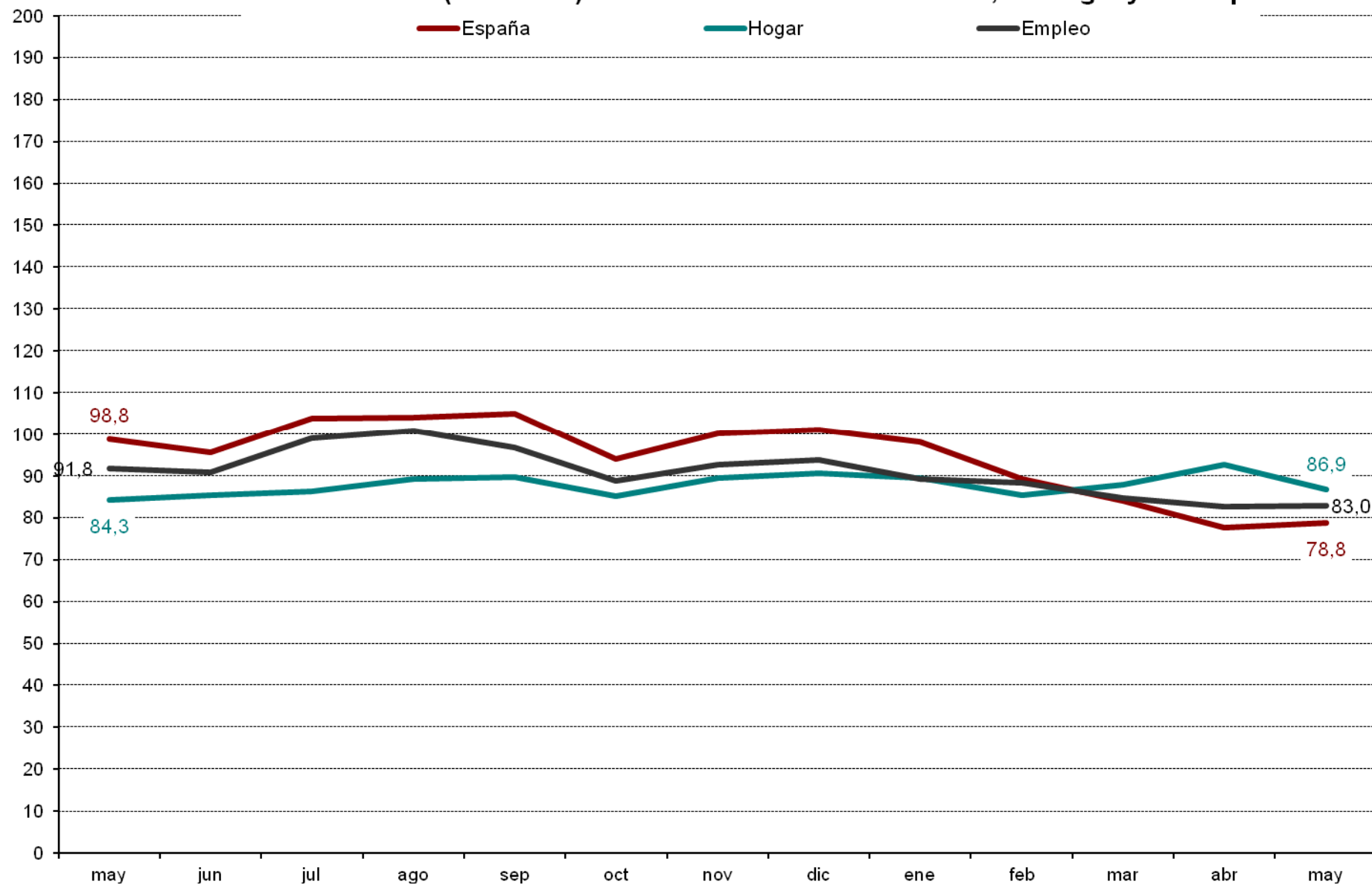
ICC (eje derecho) y tasa de variación en % (eje izquierdo). Base enero 2005= 0 Izq. y 100 dcha.



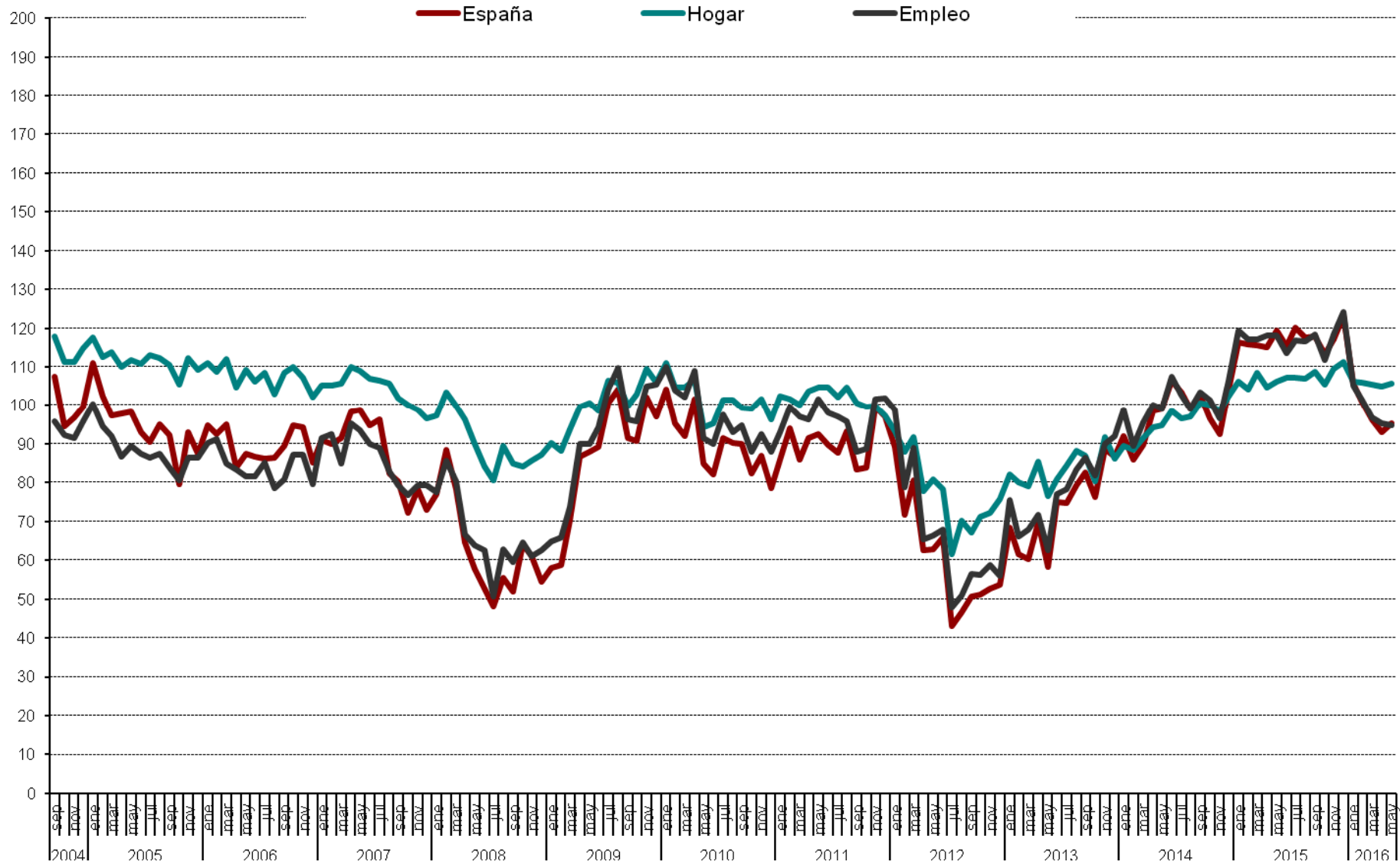
Valoración de la situación actual de la economía española, del hogar y del empleo



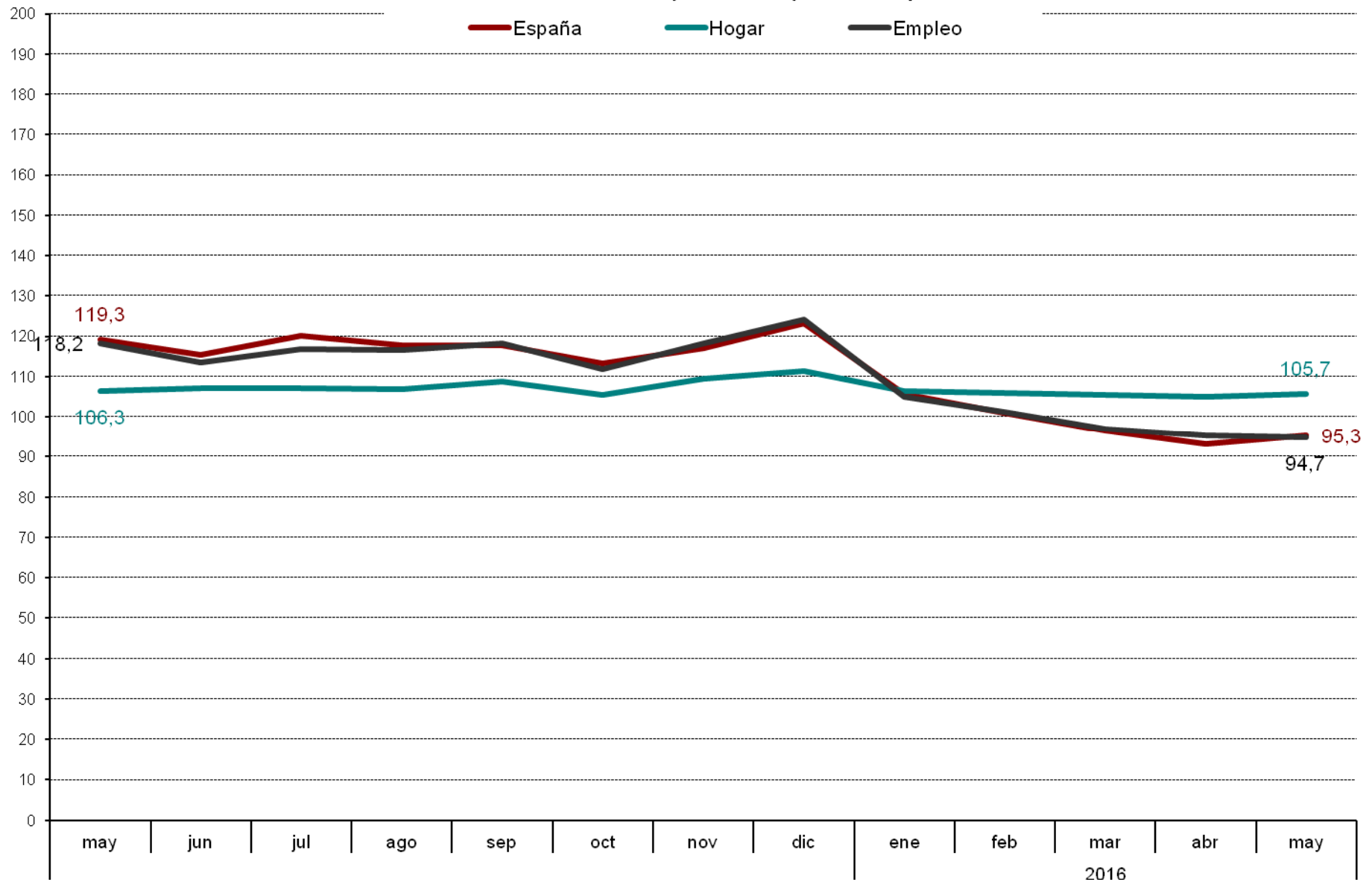
Evolución anual (2015-2016): situación actual de la economía, del hogar y del empleo



Evolución mensual de las expectativas



Evolución anual (2015-2016) de las expectativas



Evolución mensual expectativas sobre precios, t. Interes, ahorro y consumo duradero

