

CIS

Centro de Investigaciones Sociológicas

INDICADOR DE CONFIANZA DEL CONSUMIDOR. MES DE NOVIEMBRE

EVOLUCIÓN DE INDICADORES

*Estudio nº 3120
Noviembre 2015*

El **Indicador mensual de Confianza del Consumidor (ICC)** ha sido elaborado en España por el Instituto de Crédito Oficial entre los años 2004 y 2011. Desde noviembre de 2011 el ICC lo elabora el Centro de Investigaciones Sociológicas a partir de una encuesta realizada por GfK Emer Ad Hoc Research a 1.400 consumidores, muestra que se amplió a 1.510 en septiembre de 2014.

El ICC se calcula como media aritmética de los balances de la **situación actual** de la economía familiar, de la economía española y del empleo, respecto a la que existía hace seis meses, y de las **expectativas** respectivas para los próximos seis meses.

El ICC, como los indicadores de situación actual y de expectativas, puede tomar valores que oscilan entre 0 y 200. Por encima de 100, indica una percepción positiva de los consumidores y por debajo de 100 una percepción negativa.

En el siguiente enlace se puede consultar una explicación más detallada del ICC y su metodología:

http://www.cis.es/cis/opencms/ES/13_Indicadores/Indicadores/ICC/index.jsp

Comentarios al ICC de noviembre de 2015

	Nov 2014	Dic 2014	Ene 2015	Feb 2015	Mar 2015	Abr 2015	May 2015	Jun 2015	Jul 2015	Ago 2015	Sep 2015	Oct 2015	Nov 2015
INDICADOR CONFIANZA CONSUMIDOR	83,6	90,6	99,6	99,0	100,4	101,8	103,1	101,4	105,6	105,9	106,1	99,8	104,6
INDICADOR DE SITUACIÓN ACTUAL	71,2	76,8	85,1	85,7	87,1	91,0	91,6	90,7	96,4	98,2	97,2	89,4	94,2
INDICADOR DE EXPECTATIVAS	95,9	104,3	114,1	112,3	113,7	112,6	114,6	112	114,7	113,7	114,9	110,2	114,9

- **El ICC del mes de noviembre se sitúa en 104,6 puntos, 4,8 puntos por encima del dato del mes anterior.** El índice recupera así gran parte del descenso experimentado en octubre y se sitúa muy cerca de los máximos históricos de julio y agosto de este año. Además, el aumento del ICC afecta casi por igual a sus dos componentes: el índice de situación actual crece 4,8 puntos y el índice de expectativas aumenta en 4,7 puntos.

En relación al mes de noviembre del pasado año el avance continúa siendo importante; el incremento alcanza los 21 puntos, con ganancias superiores en términos absolutos para la valoración de la situación actual, 23 puntos, frente a las expectativas que crecen 19 puntos. En términos porcentuales, dado que los tres índices están muy cercanos al 100, el perfil de la evolución registrada es muy similar: el ICC aumenta un 20,1% como resultado de un crecimiento del 24,4% en la valoración de la situación actual y un incremento del 16,5% en las expectativas.

Expresado en tasas de variación, respecto al pasado mes de octubre, el ICC crece un 0,05 en términos absolutos o un 4,8 en porcentaje, mientras que la tasa interanual crece un 25,1% en relación al mismo mes de 2014. Por último, tomando como base enero de 2005, el ICC se encuentra en estos momentos 6,7 puntos por encima de los valores que se obtuvieron en ese momento, mientras que en noviembre del pasado año esa misma diferencia se situaba en -14,7 puntos.

- **El índice de valoración de la situación actual** se sitúa en noviembre en 94,2 puntos, con un aumento de 4,8 puntos en relación al obtenido el pasado mes de octubre. Este importante avance en la valoración de la situación actual afecta a la valoración del mercado de trabajo y del hogar que crecen 4 y 4,3 puntos, respectivamente, y con más intensidad a la valoración de la situación económica que se incrementa en 6,1 puntos y vuelve a situarse ligeramente por encima de los 100 puntos.

En relación a los datos del mismo mes de 2014 la evolución vuelve a ser muy positiva: la valoración de la situación económica del país es hoy 30,2 puntos superior, las opciones que ofrece el mercado de trabajo se valoran 25,5 puntos por encima del valor de hace un año y la situación en los hogares ha mejorado en 13,3 puntos desde entonces. Si analizamos los incrementos en términos relativos las diferencias siguen siendo muy significativas: desde noviembre de 2014 la valoración de las posibilidades del mercado de trabajo ha crecido un 37,9%, la valoración de la situación económica general aumenta un 43,1%, mientras que el progreso respecto a la situación de los hogares sólo alcanza el 17,4%.

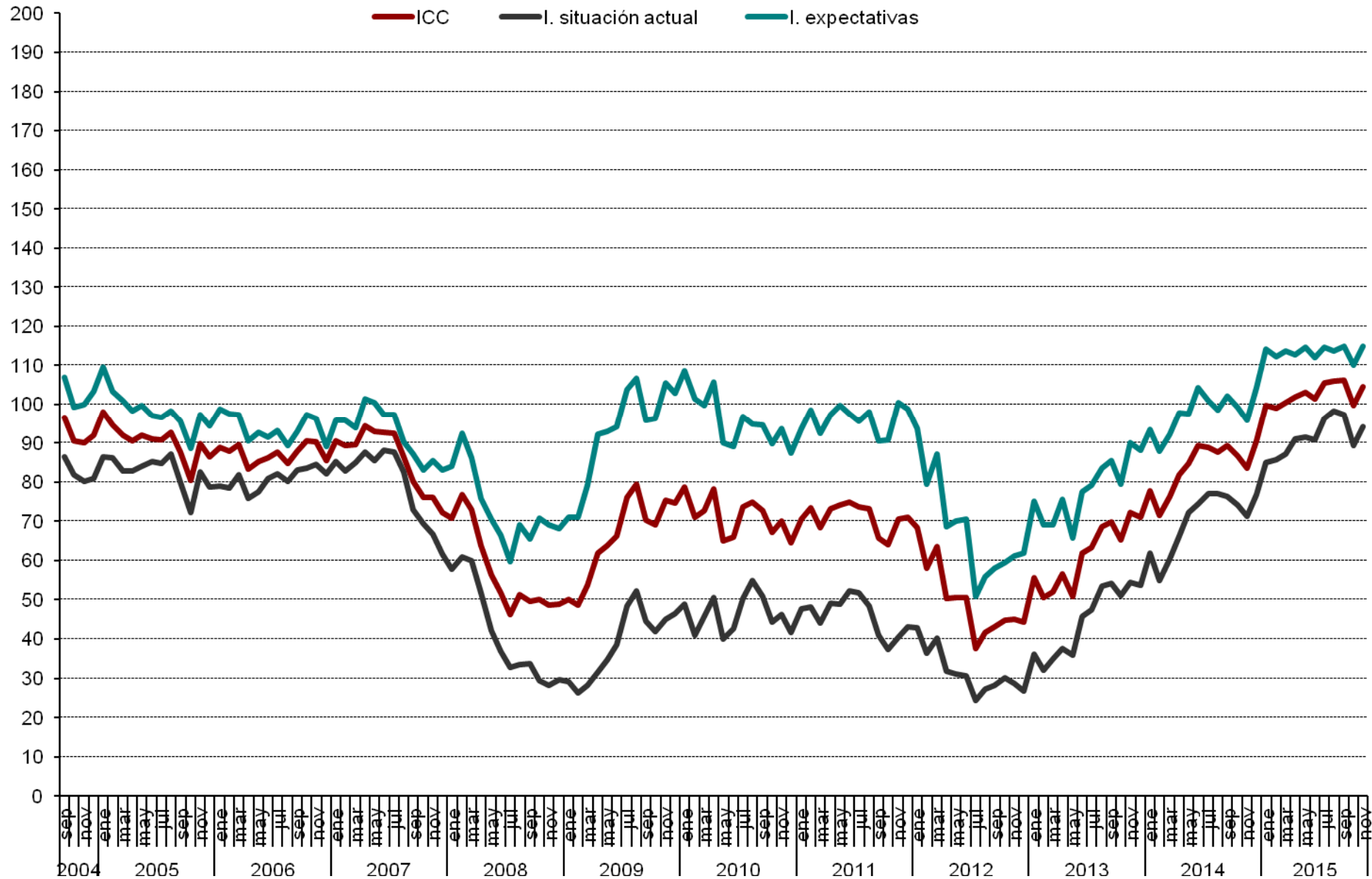
- **El índice de expectativas** llega en este mes a los 114,9 puntos, avanza 4,7 puntos respecto al mes precedente, recupera todo el descenso registrado en octubre y vuelve a situarse en máximos históricos. La evolución de sus tres componentes es positiva, aunque muestra diferencias de intensidad. Así, mientras las expectativas sobre la situación futura del mercado de trabajo crecen 6,5 puntos, las referidas a la situación económica general avanzan 4,6 puntos y las expectativas sobre los hogares se incrementan en 3,2 puntos.

En términos interanuales, los datos de expectativas continúan presentando una evolución muy favorable. Desde noviembre del pasado año, las expectativas respecto a la situación económica del país se han incrementado en 24,4 puntos, mientras que las de los hogares crecen en 10,8 puntos y las referidas al mercado de trabajo avanzan 21,7 puntos. En porcentaje, las expectativas

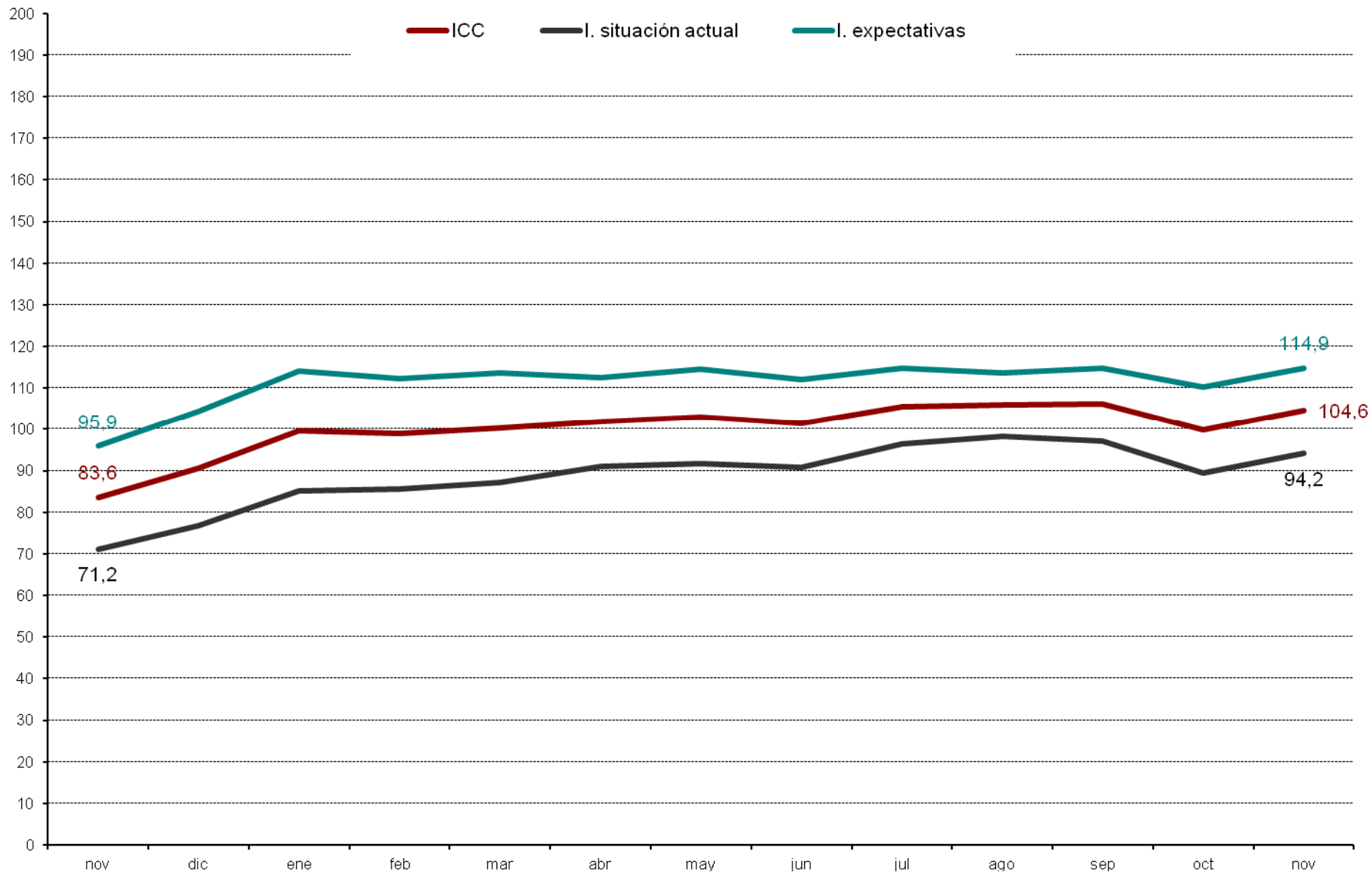
respecto de la situación económica general han crecido en el último año un 26,3%, las referidas al empleo un 22,5% y las de los hogares un 11%.

- Finalmente, y como información adicional al ICC, **las expectativas en relación a los precios, tipos de interés, las posibilidades de ahorro de los hogares y la compra de bienes duraderos** muestran una evolución coherente con la situación comentada hasta ahora sobre el ICC. En este mes de noviembre, se observa un avance significativo (+2,3 puntos) en las expectativas de ahorro y un aumento más moderado en las expectativas de consumo de bienes duraderos, +0,7 puntos. Por su parte, la opinión respecto al crecimiento de los precios y el tipo de interés oscila menos: se mantienen casi sin variación los temores de repunte de inflación en relación a los datos de octubre (+0,4 puntos) y continúan descendiendo (-1,2 puntos) las expectativas de subida de los tipos de interés.

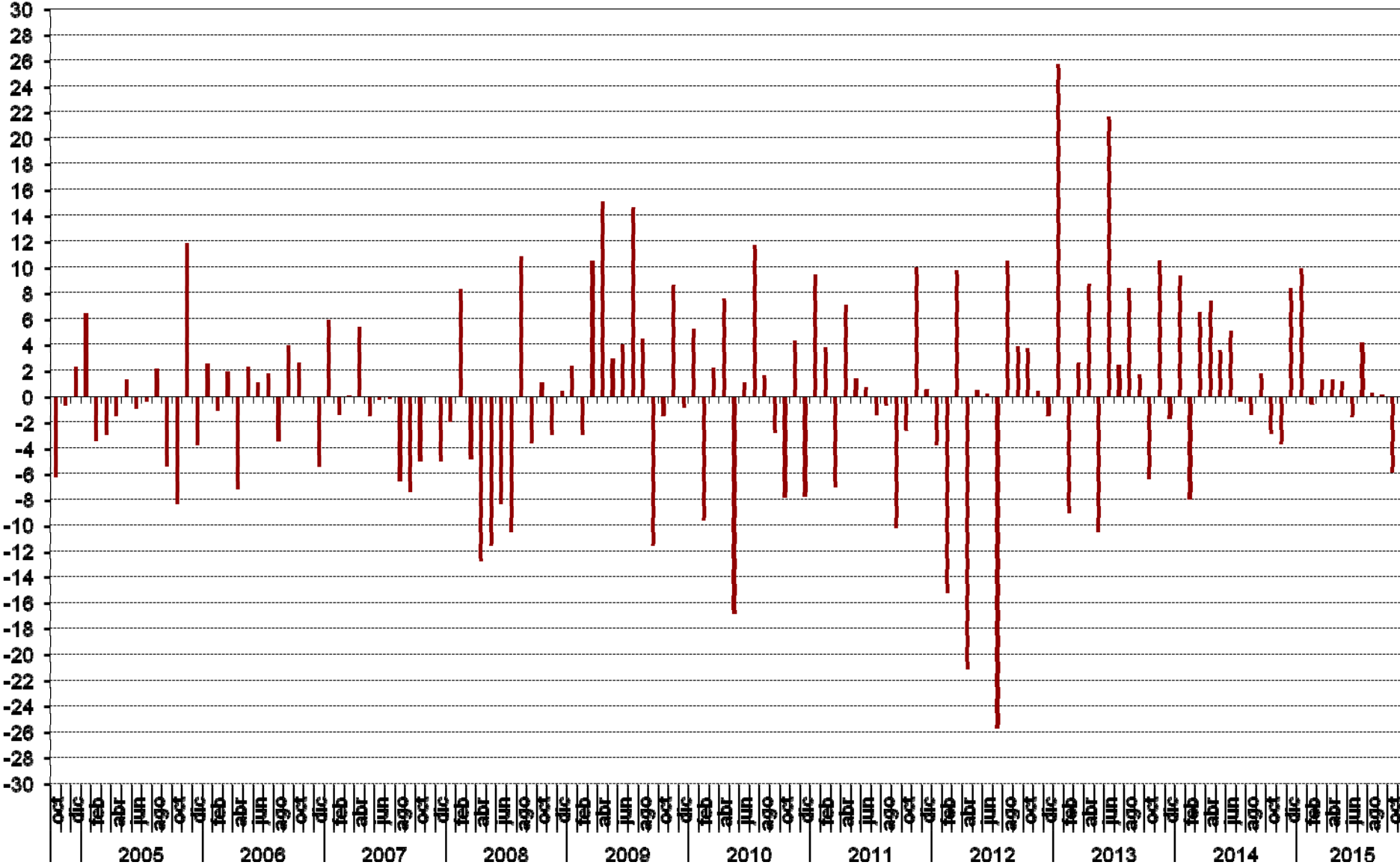
Evolución del ICC, I. situación actual e I. de expectativas



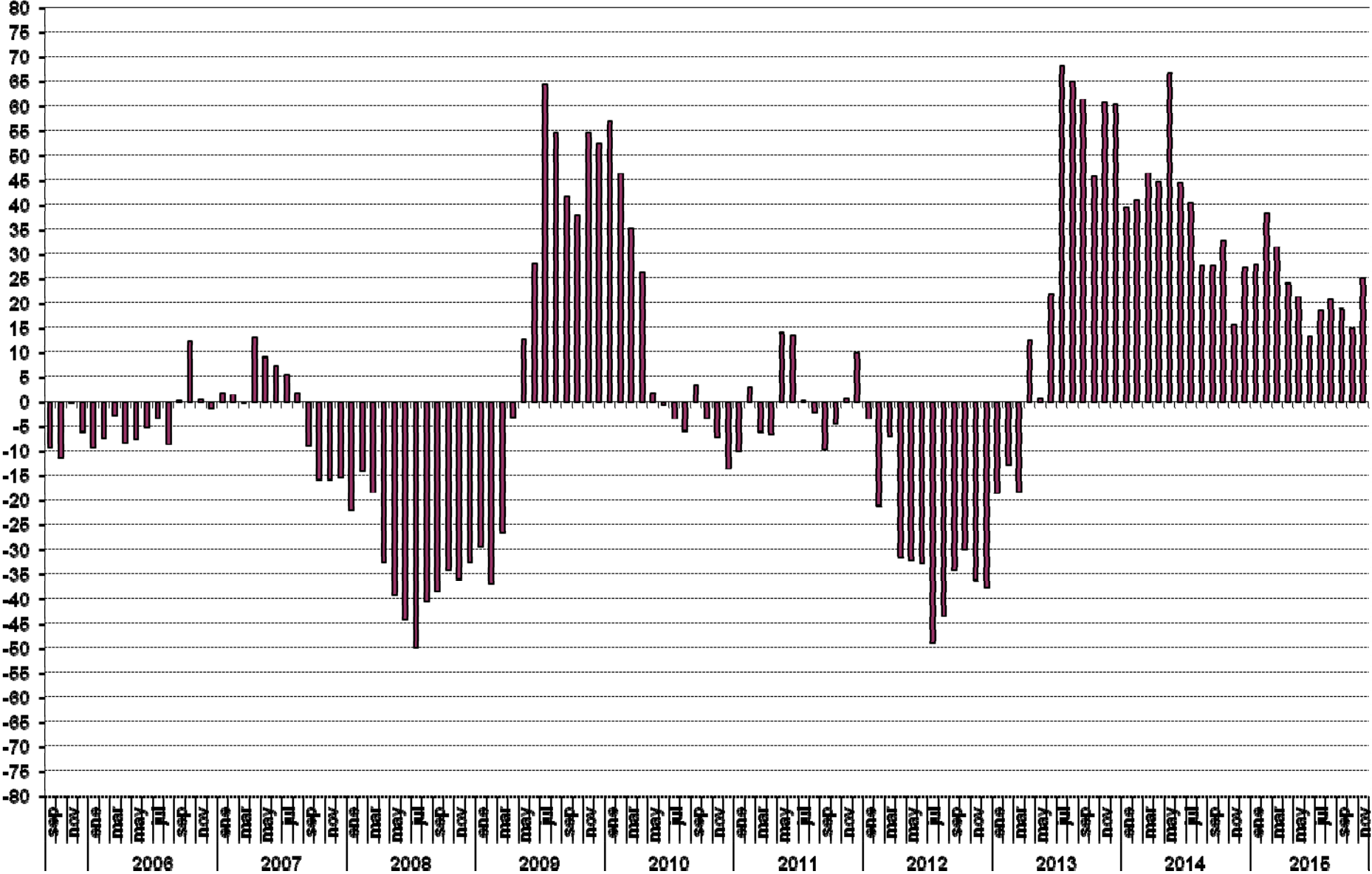
Evolución anual (2014-2015) del ICC



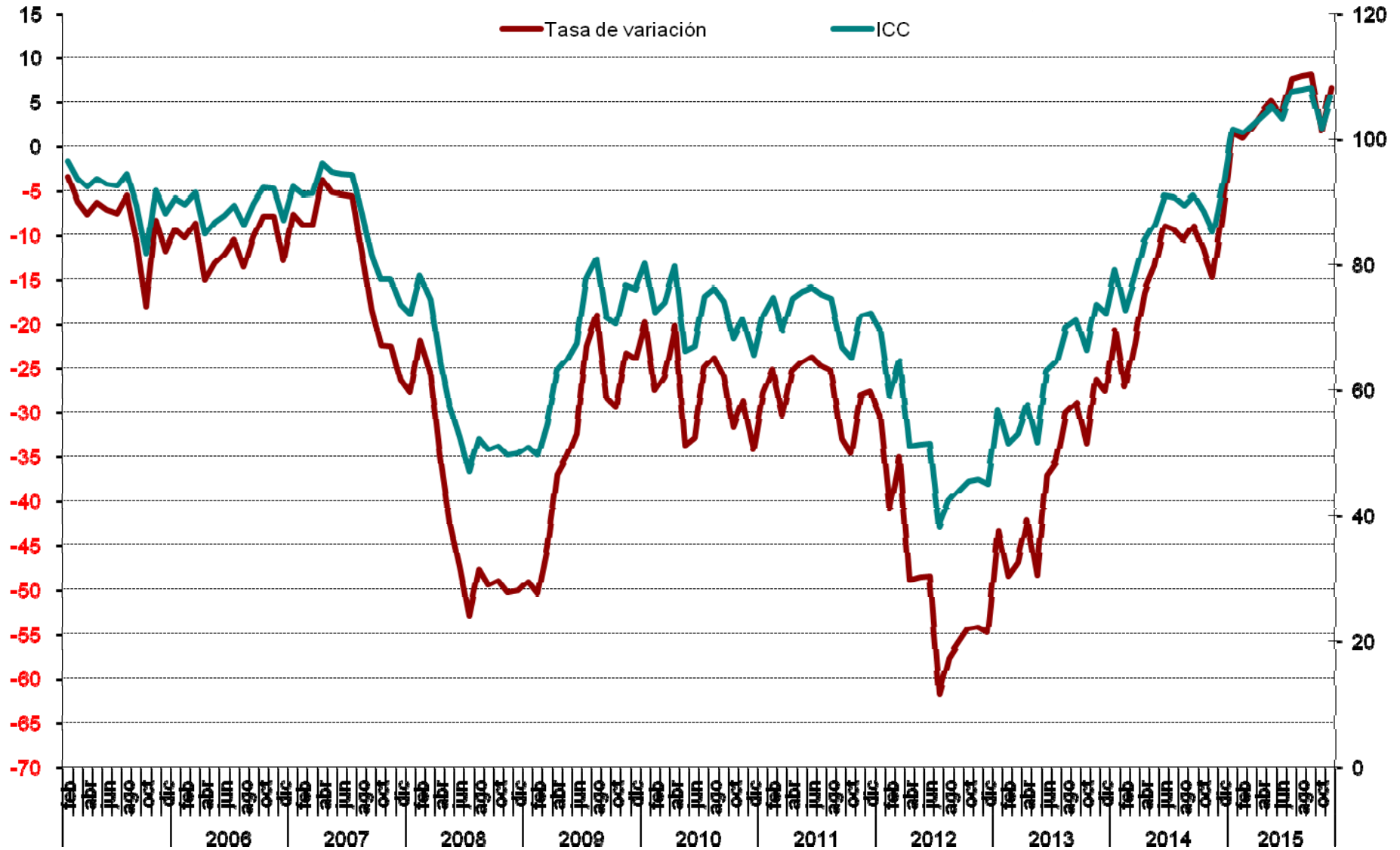
ICC Tasa mensual (en %)



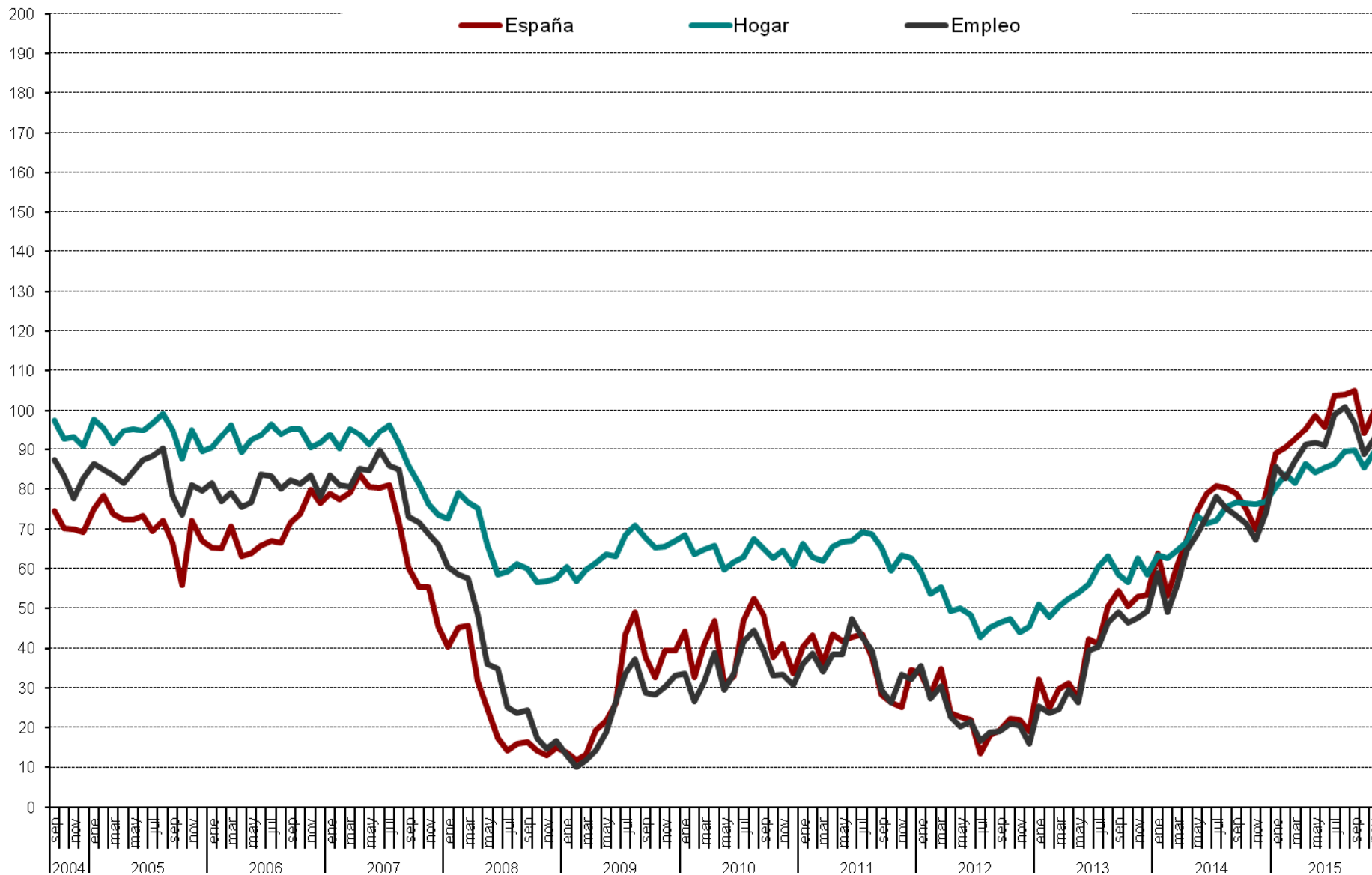
ICC tasa Interanual (en %)



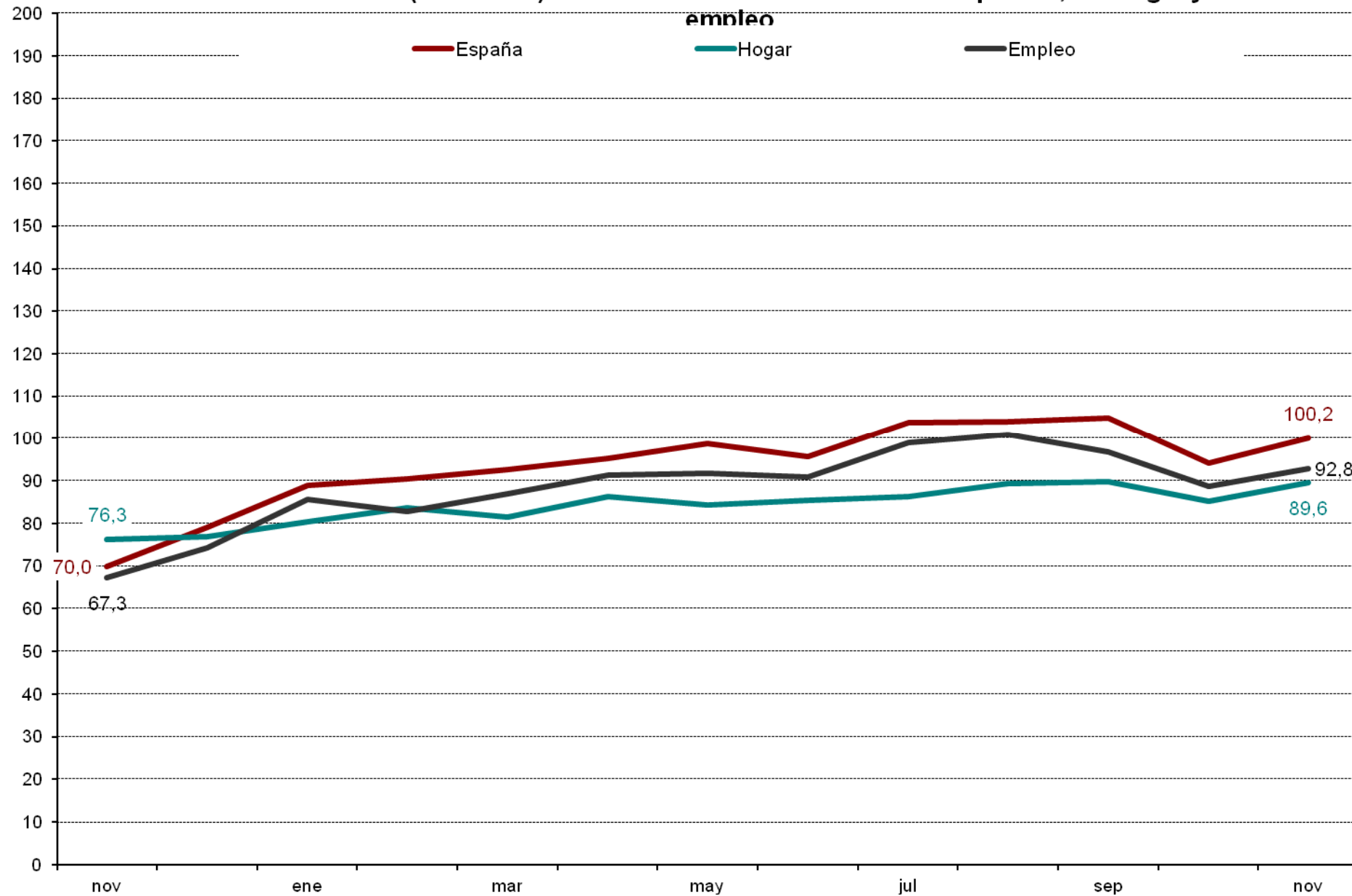
ICC (eje derecho) y tasa de variación en % (eje izquierdo). Base = enero 2005 = 0 Izq. y 100 dcha.



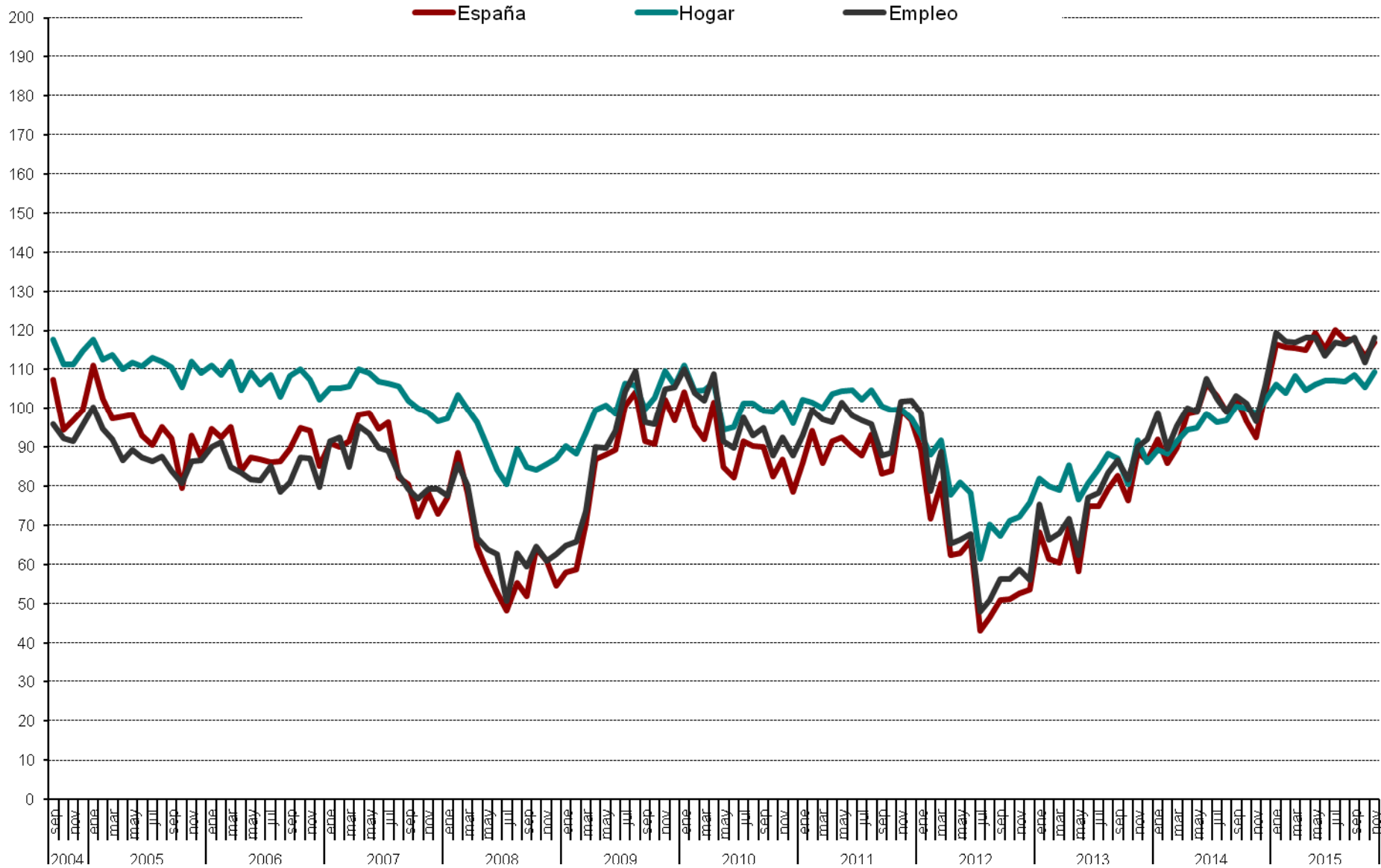
Valoración de la situación actual de la economía española, del hogar y del empleo



Evolución anual (2014-2015): situación actual de la economía española, del hogar y del empleo

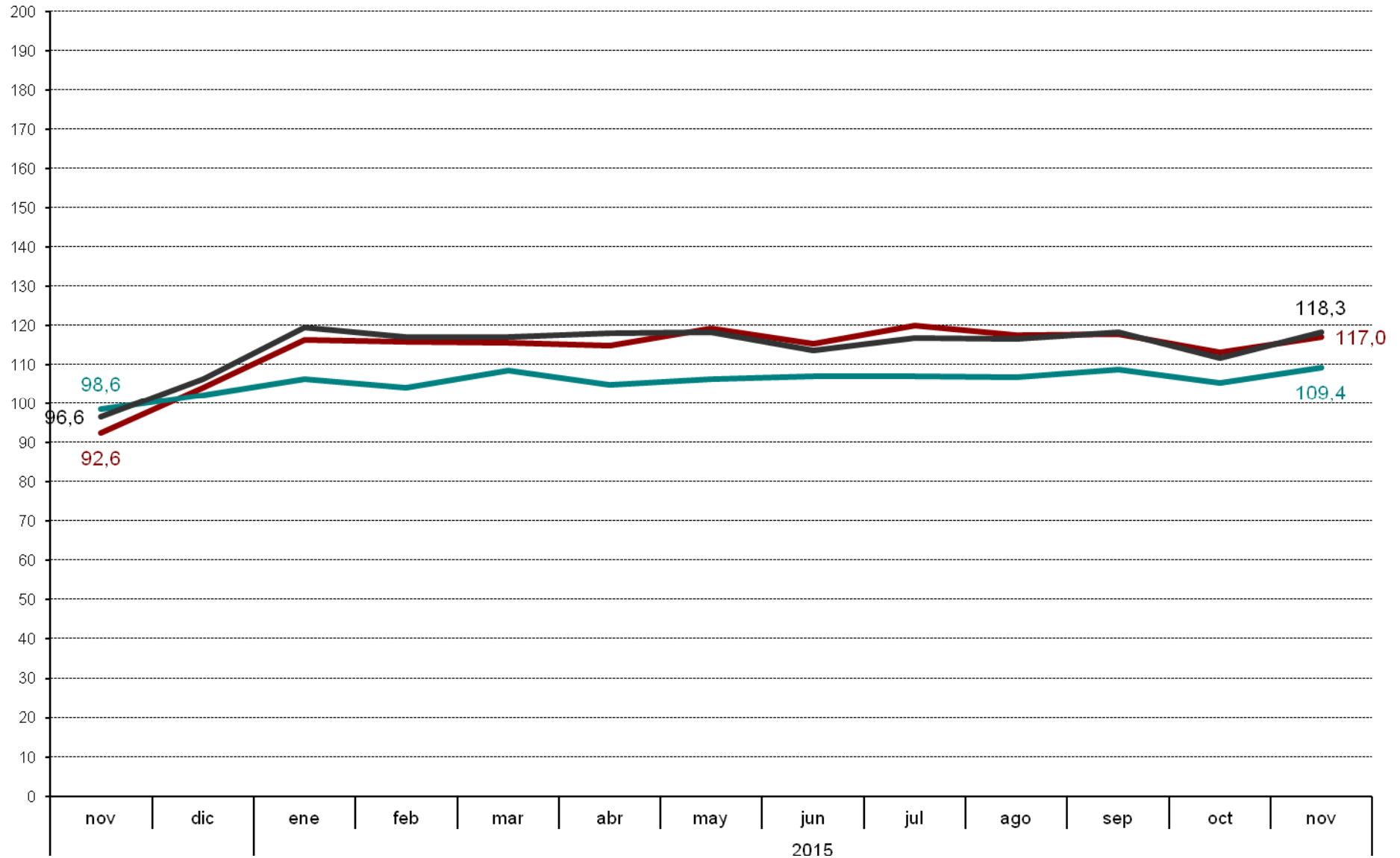


Evolución mensual de las expectativas



Evolución anual (2014-2015) de las expectativas

— España — Hogar — Empleo



Evolución mensual expectativas sobre precios, t. Interes, ahorro y consumo duradero

