

CIS

Centro de Investigaciones Sociológicas

INDICADOR DE CONFIANZA DEL CONSUMIDOR. MES DE AGOSTO

EVOLUCIÓN DE INDICADORES

Estudio nº 3107
Agosto 2015

El Indicador mensual de Confianza del Consumidor (ICC) ha sido elaborado en España por el Instituto de Crédito Oficial entre los años 2004 y 2011. Desde noviembre de 2011 el ICC lo elabora el Centro de Investigaciones Sociológicas a partir de una encuesta realizada por GfK Emer Ad Hoc Research a 1.400 consumidores, muestra que se amplió a 1.510 en septiembre de 2014.

El ICC se calcula como media aritmética de los balances de la **situación actual** de la economía familiar, de la economía española y del empleo, respecto a la que existía hace seis meses, y de las **expectativas** respectivas para los próximos seis meses.

El ICC, como los indicadores de situación actual y de expectativas, puede tomar valores que oscilan entre 0 y 200. Por encima de 100, indica una percepción positiva de los consumidores y por debajo de 100 una percepción negativa.

En el siguiente enlace se puede consultar una explicación más detallada del ICC y su metodología:

http://www.cis.es/cis/opencms/ES/13_Indicadores/Indicadores/ICC/index.jsp

Comentarios al ICC del mes de agosto de 2015

	Ago	Sep	Oct	Nov	Dic	Ene	Feb	Mar	Abr	May	Jun	Jul	Ago
	2014	2014	2014	2014	2014	2015	2015	2015	2015	2015	2015	2015	2015
INDICADOR CONFIANZA CONSUMIDOR	87,7	89,3	86,8	83,6	90,6	99,6	99,0	100,4	101,8	103,1	101,4	105,6	105,9
INDICADOR DE SITUACIÓN ACTUAL	77,0	76,3	74,2	71,2	76,8	85,1	85,7	87,1	91,0	91,6	90,7	96,4	98,2
INDICADOR DE EXPECTATIVAS	98,4	102,2	99,3	95,9	104,3	114,1	112,3	113,7	112,6	114,6	112	114,7	113,7

- El ICC del mes de agosto se sitúa en 105,9 puntos, 0,3 puntos por encima del dato del mes anterior. Esta pequeña subida del ICC supone alcanzar un nuevo máximo en la serie y es el resultado del incremento del índice de situación actual, que aumenta 1,8 puntos, junto con el ligero descenso del índice de expectativas que retrocede 1 punto.

En relación al mes de agosto del pasado año el avance sigue siendo muy significativo; el incremento alcanza los 18,2 puntos, con ganancias superiores en términos absolutos para la valoración de la situación actual, de 21,2 puntos, a la de las expectativas, que crecen 15,3 puntos. En términos porcentuales el perfil de la evolución registrada es muy similar: el ICC aumenta un 17,2% como resultado de un crecimiento del 21,6% en la valoración de la situación actual y un incremento del 13,5% en las expectativas.

Expresado en tasas de variación, respecto al pasado mes de julio, el ICC experimenta un avance prácticamente inapreciable en términos absolutos que se traduce en una subida del 0,3 en porcentaje, mientras que la tasa interanual crece un 20,8% en relación al mismo mes de 2014. Por último, tomando como base enero de 2005, el ICC se encuentra en estos momentos 8,1 puntos por encima de los valores que se obtuvieron en ese momento, mientras que en julio del pasado año esa misma diferencia se situaba en -8,9 puntos.

- **El índice de valoración de la situación actual** se sitúa en agosto en 98,2 puntos, con un aumento de 1,8 puntos en relación al obtenido el pasado mes de julio y marca un nuevo máximo en su serie. Este nuevo aumento en la valoración de la situación actual es el resultado de las mejores evaluaciones de la situación de los hogares y de la situación del empleo, que se incrementan en 3,1 y 2 puntos respectivamente. Por su parte, la valoración de la situación económica general se mantiene prácticamente estable con un pequeño avance de 0,3 puntos.

En relación a los datos de agosto de 2014 la evolución es muy positiva: la valoración de la situación económica del país es hoy 23,8 puntos superior, las opciones que ofrece el mercado de trabajo se valoran 25,8 puntos por encima del valor de hace un año y la percepción de la situación de los hogares ha mejorado en 14 puntos desde entonces. Si analizamos los incrementos en términos relativos las diferencias siguen siendo muy significativas: desde agosto de 2014, la valoración de las posibilidades del mercado de trabajo ha crecido un 34,3% y la de la situación económica general aumenta un 29,6%, mientras que el progreso respecto a la situación de los hogares alcanza el 18,6%.

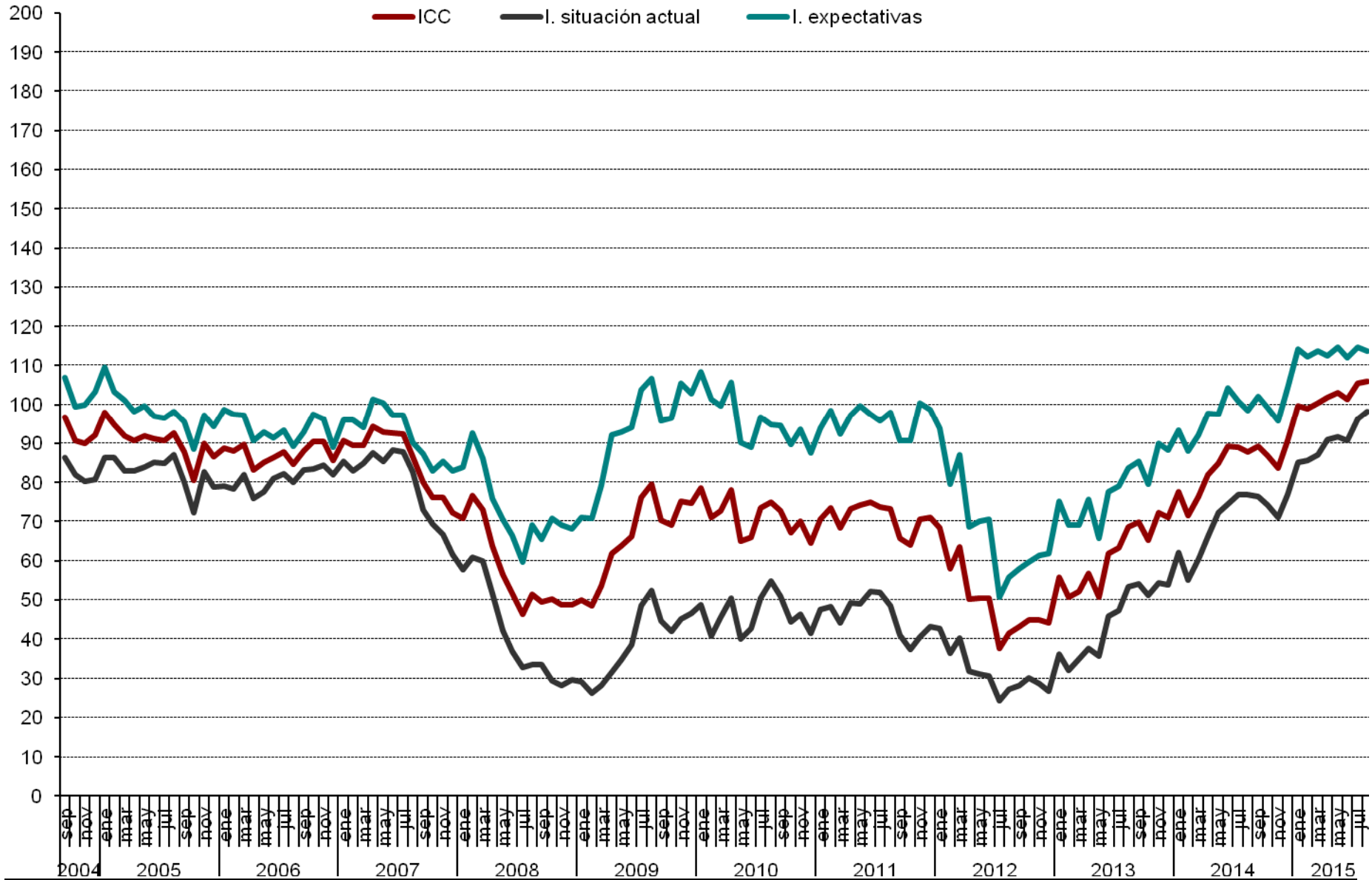
- **El índice de expectativas** llega en este mes a los 113,7 puntos, desciende en 1 punto respecto al mes precedente. La evolución de sus tres componentes no es homogénea y presenta un perfil muy similar al ya comentado respecto al índice de situación actual: así, las expectativas sobre la situación económica son las que experimentan una mayor variación, descendiendo en 2,4 puntos, mientras que las expectativas de los hogares y del empleo no muestran casi variación, -0,3 y -0,4 respectivamente.

En términos interanuales, los datos de expectativas continúan mostrando una evolución muy favorable: desde agosto del pasado año, las expectativas respecto a la situación económica del país se han incrementado en 18,5 puntos, mientras que las de los hogares crecen en 9,9 puntos y las referidas al mercado de trabajo avanzan 17,5 puntos. En porcentaje, las expectativas respecto

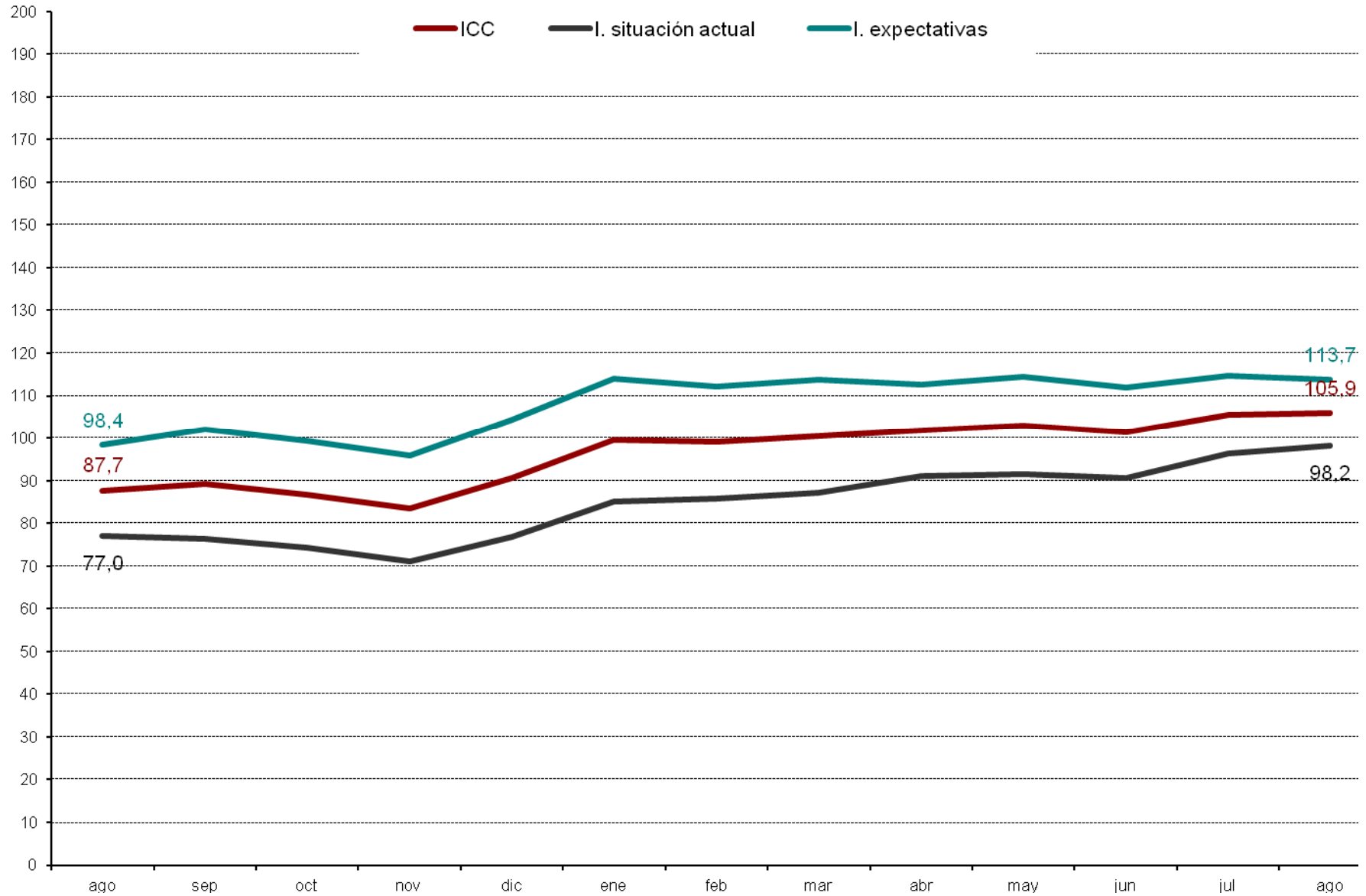
de la situación económica general han crecido en el último año un 18,6%, las referidas al empleo un 17,5% y las de los hogares un 10,2%.

- Finalmente, y como información adicional al ICC, la evolución de **las expectativas en relación a los precios, tipos de interés, las posibilidades de ahorro de los hogares y la compra de bienes duraderos** muestra un desarrollo un tanto atípico en relación a los últimos meses. Respecto al mes de julio, se observa un crecimiento de 1,1 puntos en las expectativas de consumo de bienes duraderos, pero descienden en 1,2 puntos las expectativas de ahorro. Por su parte, las expectativas respecto al crecimiento de los precios y el tipo de interés también muestran una evolución muy desigual: disminuyen levemente las expectativas de aumento de tipo de interés (-0,6 puntos) y disminuyen con fuerza los temores de inflación (-6,3 puntos).

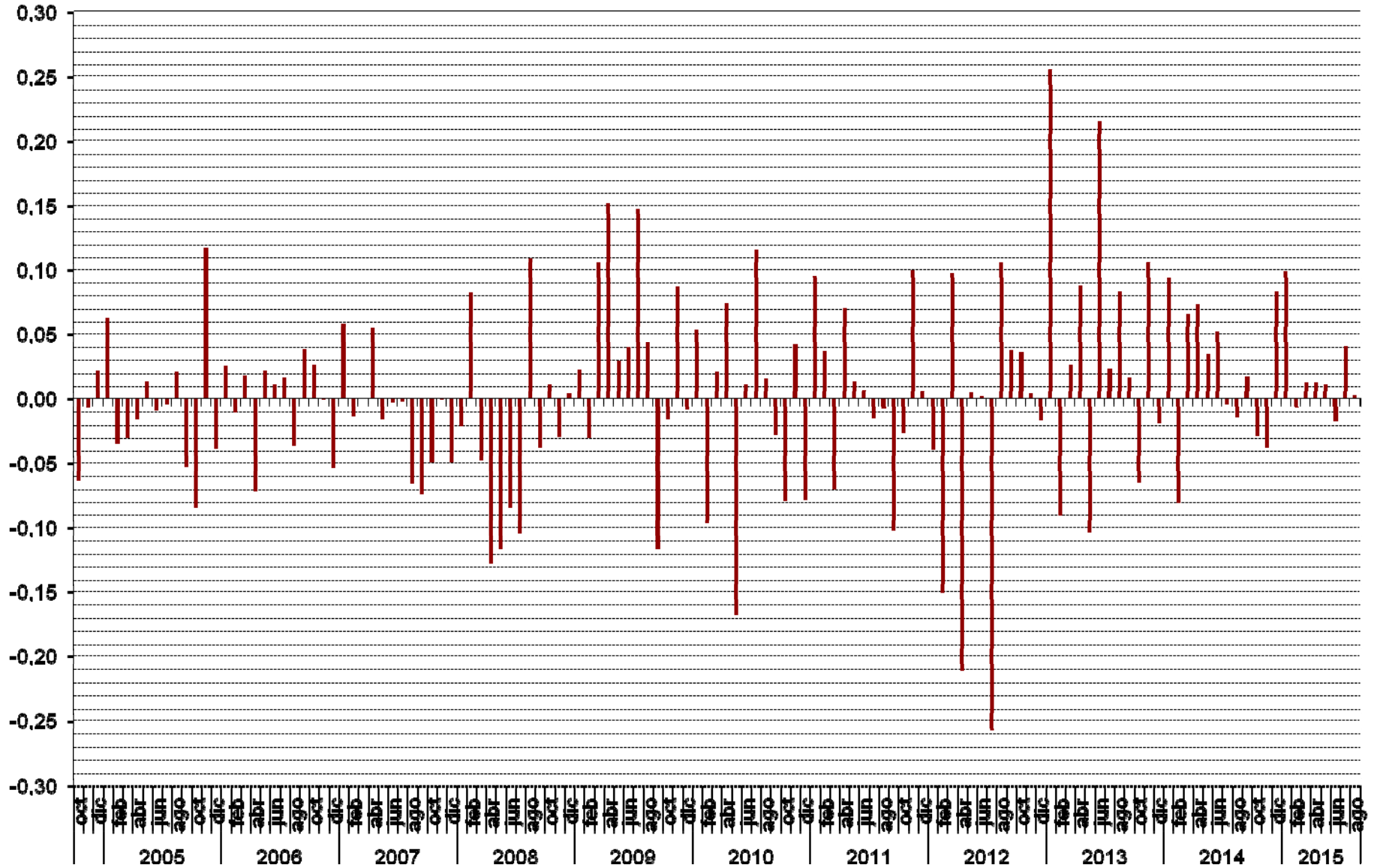
Evolución del ICC, I. situación actual e I. de expectativas



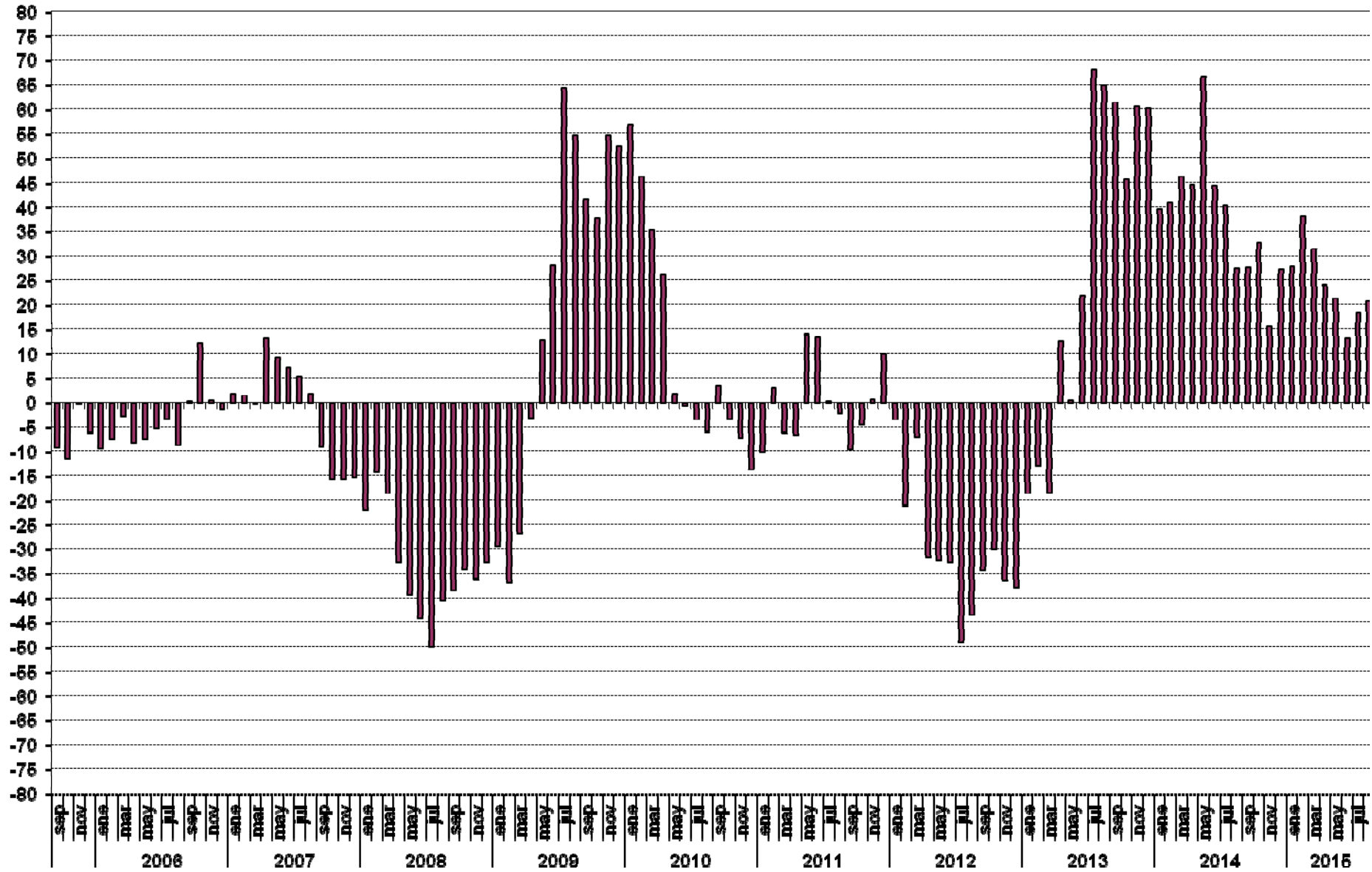
Evolución anual (2014-2015) del ICC



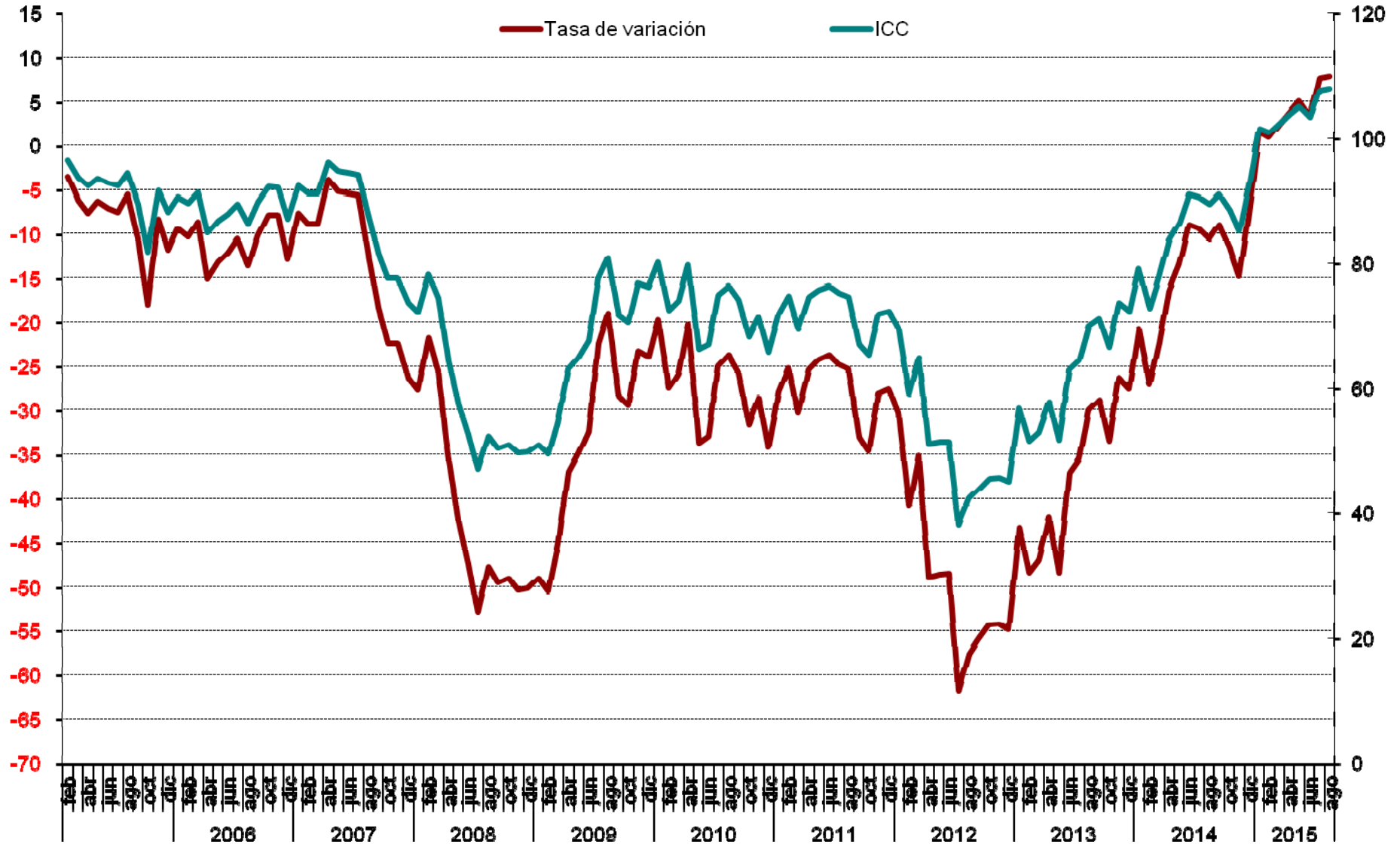
ICC Tasa mensual (en %)



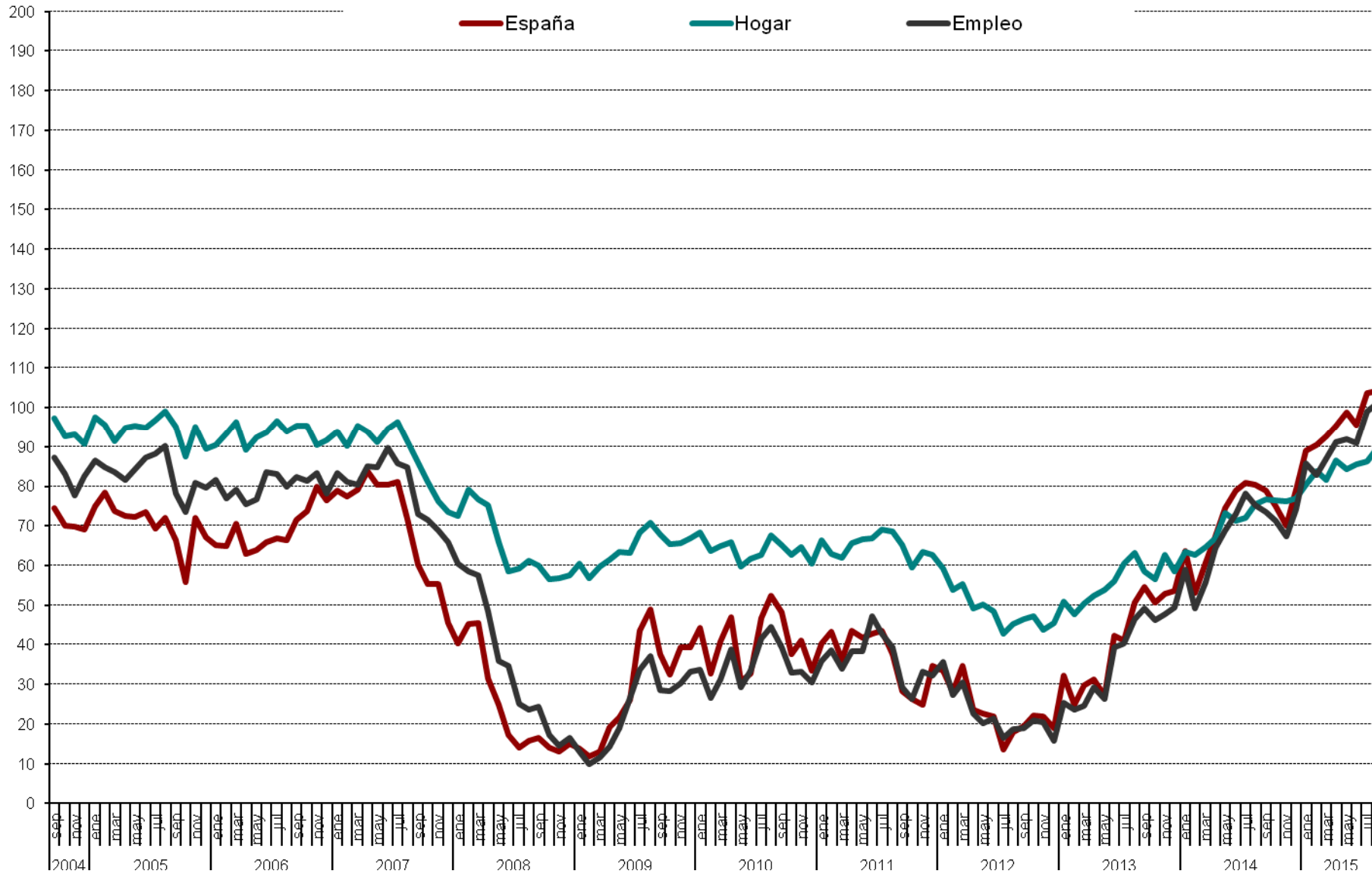
ICC tasa Interanual (en %)



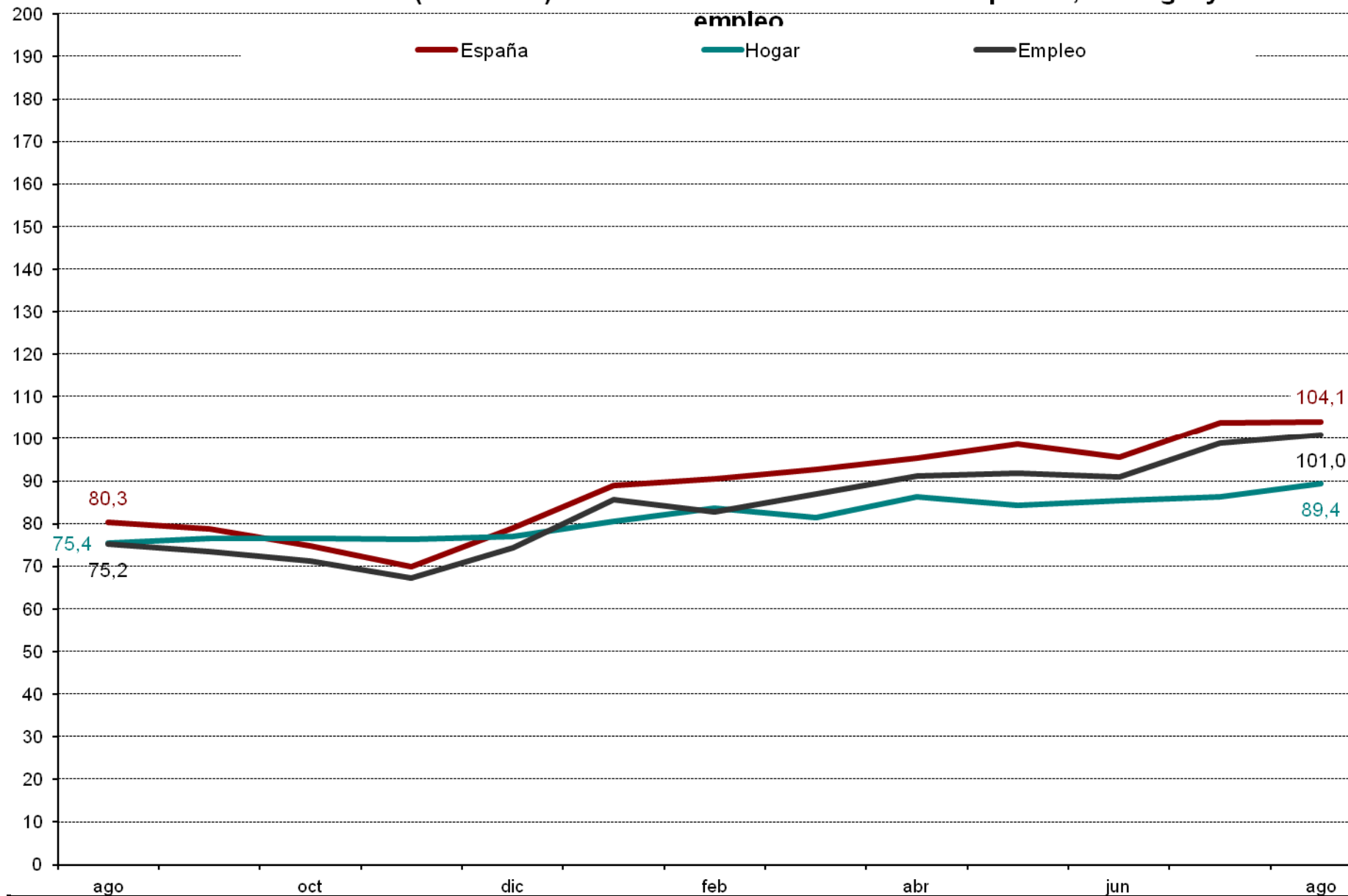
ICC (eje derecho) y tasa de variación en % (eje izquierdo). Base = enero 2005 = 0 Izq. y 100 dcha.



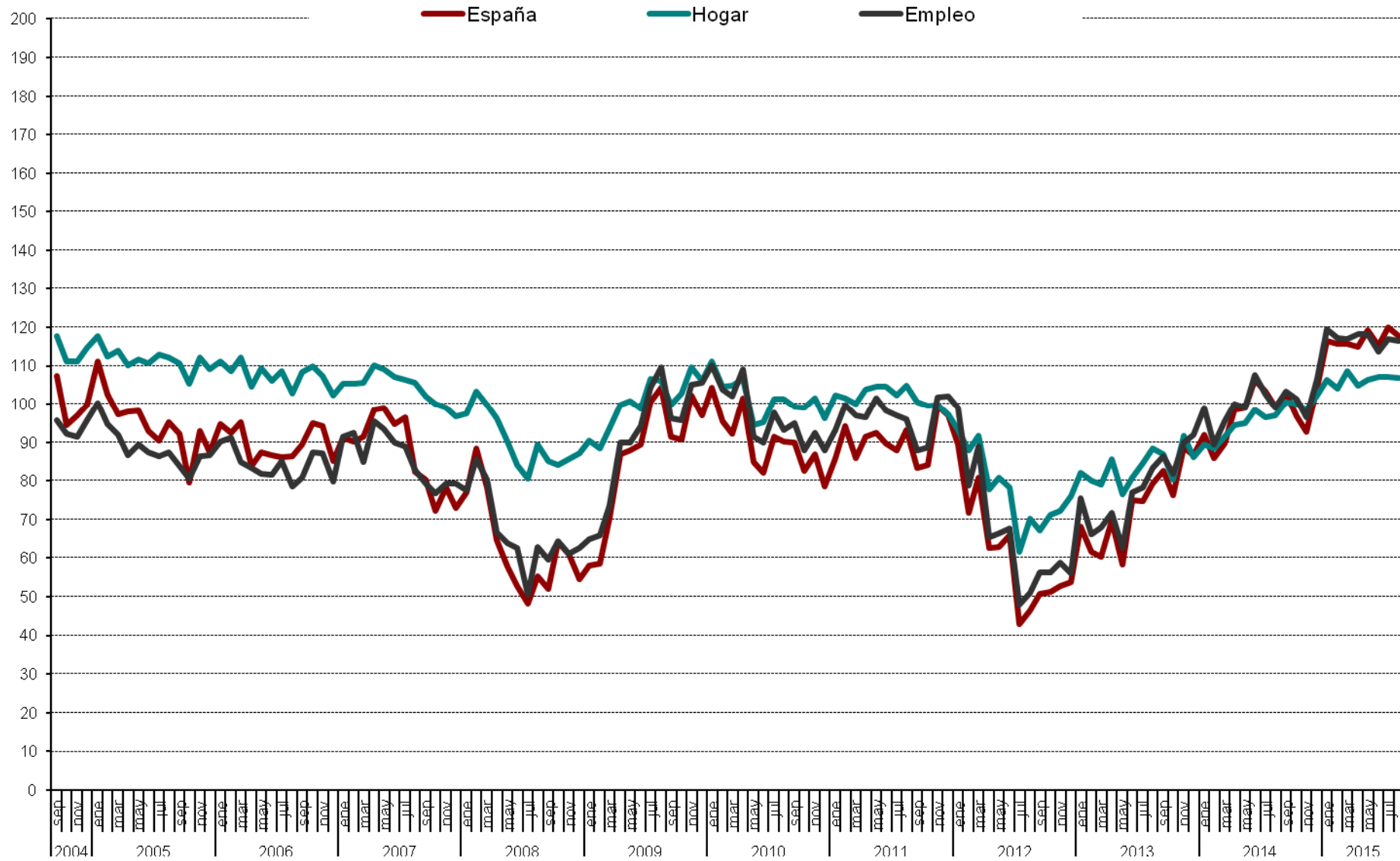
Valoración de la situación actual de la economía española, del hogar y del empleo



Evolución anual (2014-2015): situación actual de la economía española, del hogar y del empleo

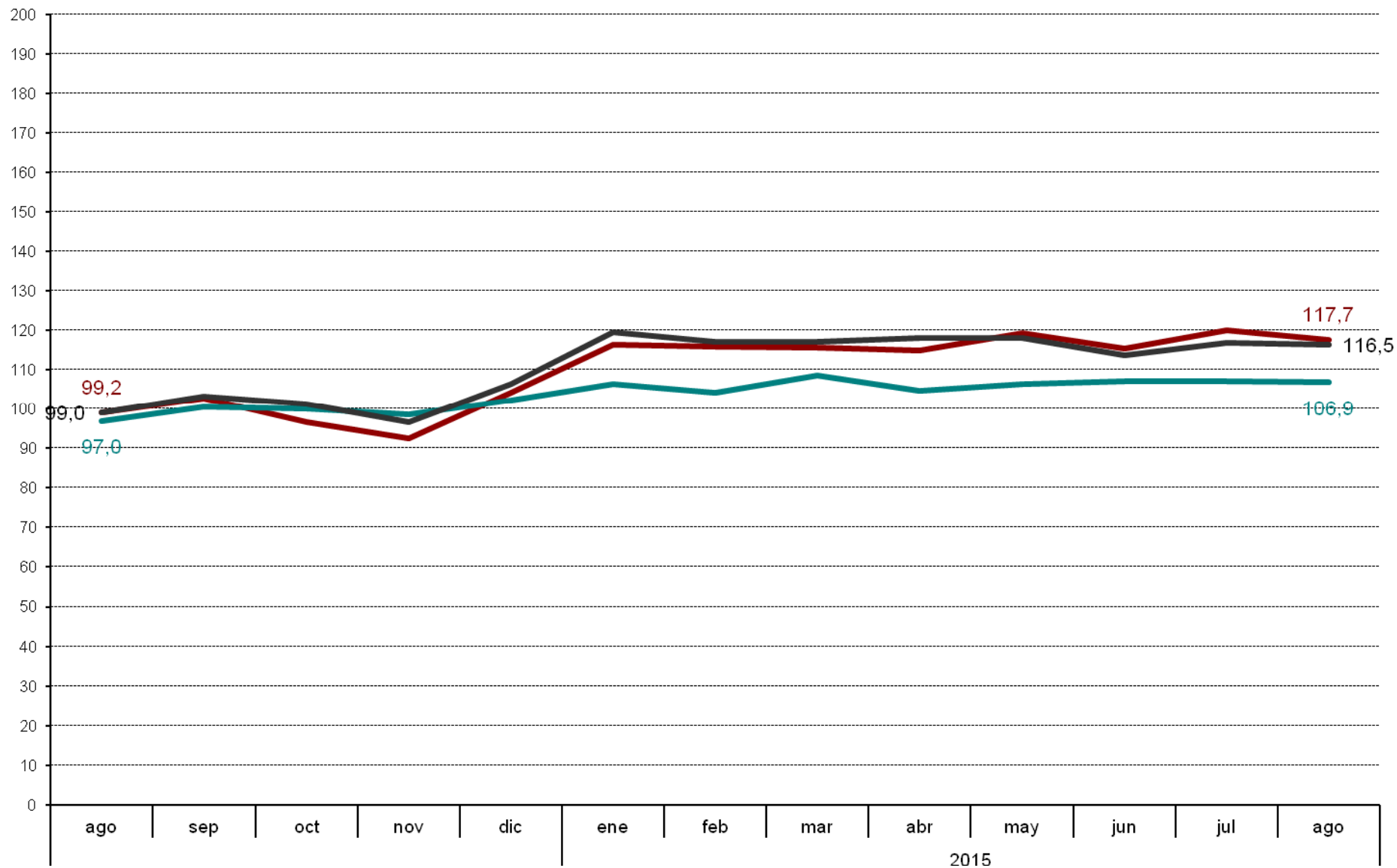


Evolución mensual de las expectativas



Evolución anual (2014-2015) de las expectativas

— España — Hogar — Empleo



Evolución mensual expectativas sobre precios, t. Interes, ahorro y consumo duradero

