

CIS

Centro de Investigaciones Sociológicas

INDICADOR DE CONFIANZA DEL CONSUMIDOR. MES DE JUNIO

EVOLUCIÓN DE INDICADORES

Estudio nº 3103

Junio 2015

El **Indicador mensual de Confianza del Consumidor (ICC)** ha sido elaborado en España por el Instituto de Crédito Oficial entre los años 2004 y 2011. Desde noviembre de 2011 el ICC lo elabora el Centro de Investigaciones Sociológicas a partir de una encuesta realizada por GfK Emer Ad Hoc Research a 1.400 consumidores, muestra que se amplió a 1.510 en septiembre de 2014.

El ICC se calcula como media aritmética de los balances de la **situación actual** de la economía familiar, de la economía española y del empleo, respecto a la que existía hace seis meses, y de las **expectativas** respectivas para los próximos seis meses.

El ICC, como los indicadores de situación actual y de expectativas, puede tomar valores que oscilan entre 0 y 200. Por encima de 100, indica una percepción positiva de los consumidores y por debajo de 100 una percepción negativa.

En el siguiente enlace se puede consultar una explicación más detallada del ICC y su metodología:

http://www.cis.es/cis/opencms/ES/13_Indicadores/Indicadores/ICC/index.jsp

Comentarios al ICC del mes de junio de 2015

	Jun 2014	Jul 2014	Ago 2014	Sep 2014	Oct 2014	Nov 2014	Dic 2014	Ene 2015	Feb 2015	Mar 2015	Abr 2015	May 2015	Jun 2015
INDICADOR CONFIANZA CONSUMIDOR	89,3	88,9	87,7	89,3	86,8	83,6	90,6	99,6	99,0	100,4	101,8	103,1	101,4
INDICADOR DE SITUACIÓN ACTUAL	74,4	77,0	77,0	76,3	74,2	71,2	76,8	85,1	85,7	87,1	91,0	91,6	90,7
INDICADOR DE EXPECTATIVAS	104,2	100,8	98,4	102,2	99,3	95,9	104,3	114,1	112,3	113,7	112,6	114,6	112

- El ICC del mes de junio se sitúa en 101,4 puntos, 1,7 puntos por debajo del dato del mes anterior. Este retroceso del ICC se produce por el descenso en la valoración de la situación actual, que pierde 0,9 puntos, y especialmente por la pérdida de 2,6 puntos que registra el índice de expectativas.

En relación al mes de junio del pasado año el avance sigue siendo muy significativo; el incremento alcanza los 12,1 puntos, con ganancias superiores en términos absolutos para la valoración de la situación actual de 16,3 puntos, frente a las expectativas que crecen 7,8 puntos. En términos porcentuales el perfil de la evolución registrada es muy similar: el ICC aumenta un 11,9% como resultado de un crecimiento del 18% en la valoración de la situación actual y del 7% en las expectativas.

Expresado en tasas de variación, respecto al pasado mes de mayo el ICC retrocede 0,02 en términos absolutos o un 1,6 en porcentaje, mientras que la tasa interanual crece un 13,5% en relación al mismo mes de 2014. Por último, tomando como base enero de 2005, el ICC se encuentra en estos momentos 3,5 puntos por encima de los valores que se obtuvieron en ese momento, mientras que en junio del pasado año esa misma diferencia se situaba en -9,3 puntos.

En términos trimestrales el ICC alcanza en este segundo trimestre del año un nuevo máximo, se sitúa en 102,1 puntos, un 2,4% por encima del conseguido en el trimestre anterior. Además, el índice de situación actual, que alcanza los 91,1 puntos, supera el mayor valor registrado hasta ahora (87,1 puntos en el segundo trimestre de 2007) y crece un 6% respecto al anterior trimestre. Por su parte, el índice de expectativas, que alcanzó su máximo en el primer trimestre de este año, experimenta un ligero retroceso del 0,3%.

En relación al mismo trimestre del pasado año los avances son muy notables: el ICC de este trimestre crece un 19,6%, el índice de situación actual se incrementa hasta un 28,4% y el índice de expectativas supera en un 13,3% al obtenido en el mismo período de 2014.

- **El índice de valoración de la situación actual** se sitúa en junio en 90,7 puntos, con un descenso de 0,9 puntos en relación al obtenido el pasado mes de mayo. Este ligero retroceso en la valoración de la situación actual es el resultado de tres comportamientos muy diferentes: una pérdida de 3,4 puntos en la valoración de la situación económica general, que queda neutralizada, en parte, por el aumento de 1,2 puntos en la valoración de la situación actual de los hogares, mientras que la situación del empleo se mantiene prácticamente estable con un pequeño descenso de 0,8 puntos.

En relación a los datos de junio de 2014 la evolución es muy positiva y refleja también las diferencias ya señaladas entre sus tres componentes. La valoración de la situación económica del país es hoy 16,9 puntos superior, las opciones que ofrece el mercado de trabajo se valoran 18 puntos por encima del valor de hace un año y la situación en los hogares ha mejorado en 14,2 puntos desde entonces. Si analizamos los incrementos en términos relativos las diferencias siguen siendo muy significativas: desde mayo de 2014 la valoración de las posibilidades del mercado de trabajo ha crecido un 24,7%, la valoración de la situación económica general aumenta un 21,4%, y el progreso respecto a la situación de los hogares alcanza el 19,9%.

En términos trimestrales, a pesar del retroceso de este último mes, la evolución sigue siendo muy positiva. La valoración de la situación económica crece un 6,1% respecto al primer trimestre del año y un 23,9% en relación al mismo trimestre de 2014. La evolución del mercado de trabajo se valora un 6,7% por encima del dato del trimestre anterior y un 24,7% más respecto al segundo trimestre del pasado año. Por último, la situación de los hogares refleja una evolución igualmente positiva, pero siempre con avances más modestos: crece un 4,1% respecto al trimestre anterior y un 17,5% desde el mismo trimestre de 2014.

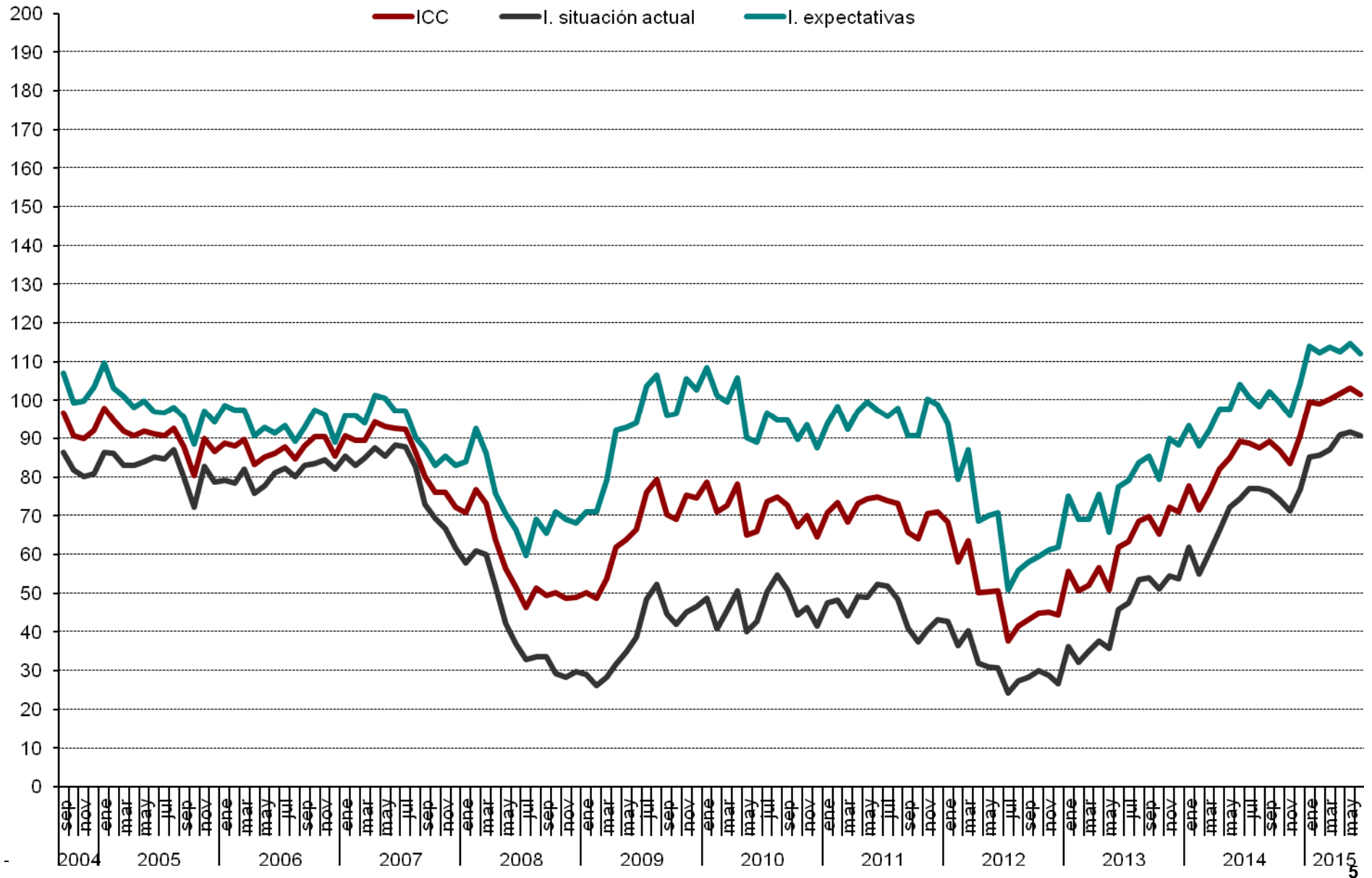
- **El índice de expectativas** llega en este mes a los 112 puntos, retrocediendo 2,6 puntos respecto al mes precedente. La evolución de sus tres componentes no es homogénea, presenta fuertes retrocesos en las expectativas sobre la situación económica (-4 puntos) y del mercado de trabajo (-4,6 puntos) junto con un ligero avance en las expectativas de los hogares, +0,9 puntos. Esta evolución resulta muy similar a la comentada en relación al índice de situación actual y que se ha repetido a lo largo de los últimos meses. En conjunto, la situación de los hogares es el componente más estable de los índices; venía situándose por encima del resto hasta la recuperación registrada a partir de finales de 2012, que ha roto esta pauta, quedando la situación de los hogares por detrás de los otros componentes, tanto en la situación actual como en las expectativas, desde finales de 2014.

En términos interanuales, los datos de expectativas continúan presentando una evolución muy favorable y muestran las mismas pautas comentadas anteriormente. Desde junio del pasado año, las expectativas respecto a la situación económica del país se han incrementado en 8,9 puntos, mientras que las de los hogares crecen en 8,6 puntos y las referidas al mercado de trabajo avanzan 6 puntos. En porcentaje, las expectativas respecto de la situación económica general han crecido en el último año un 8,4%, las referidas al empleo un 5,6% y las de los hogares un 8,7%.

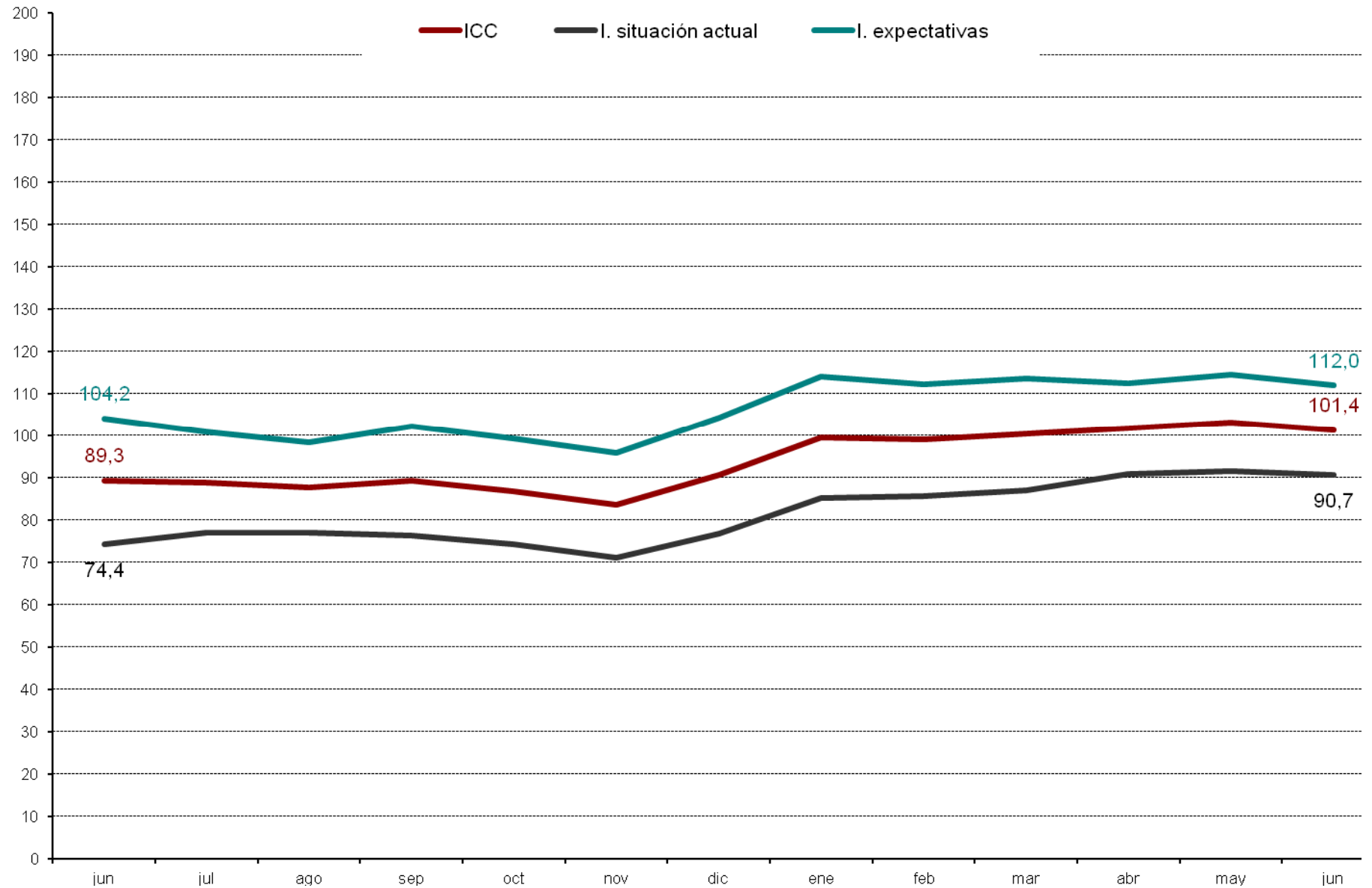
En términos trimestrales las expectativas también ofrecen un perfil dispar: muy positivo en términos interanuales y estable o ligeramente a la baja respecto al trimestre anterior. Así, las expectativas sobre la situación económica crecen un 0,5% respecto al primer trimestre de este año y un 15% en relación al mismo trimestre de 2014. Las expectativas sobre el mercado de trabajo retroceden este trimestre un 1,2%, mientras que muestran un crecimiento del 14,1% en relación al mismo trimestre de hace un año. Finalmente, las expectativas de los hogares retroceden un escaso 0,2% en relación al trimestre precedente y aumentan un 10,6% respecto al mismo trimestre de 2014.

- Finalmente, y como información adicional al ICC, la evolución de **las expectativas en relación a los precios, tipos de interés, las posibilidades de ahorro de los hogares y la compra de bienes duraderos** muestra un desarrollo muy similar al comentado hasta ahora sobre el ICC. En términos trimestrales, se observa una cierta estabilidad (-0,2%) en las expectativas de consumo de bienes duraderos y un crecimiento de las expectativas de ahorro (+2,1%) en relación al trimestre anterior, mientras que los incrementos respecto al mismo trimestre de 2014 alcanzan el 11,4% para el consumo y un 14,1% en el ahorro. Por su parte, las expectativas respecto al crecimiento de los precios y el tipo de interés siguen un curso positivo y notable respecto del trimestre anterior de 2015 (con variaciones del 4,2% y 3,4% respectivamente) y mixto respecto del mismo trimestre del año anterior (-1,2% y 1% respectivamente).

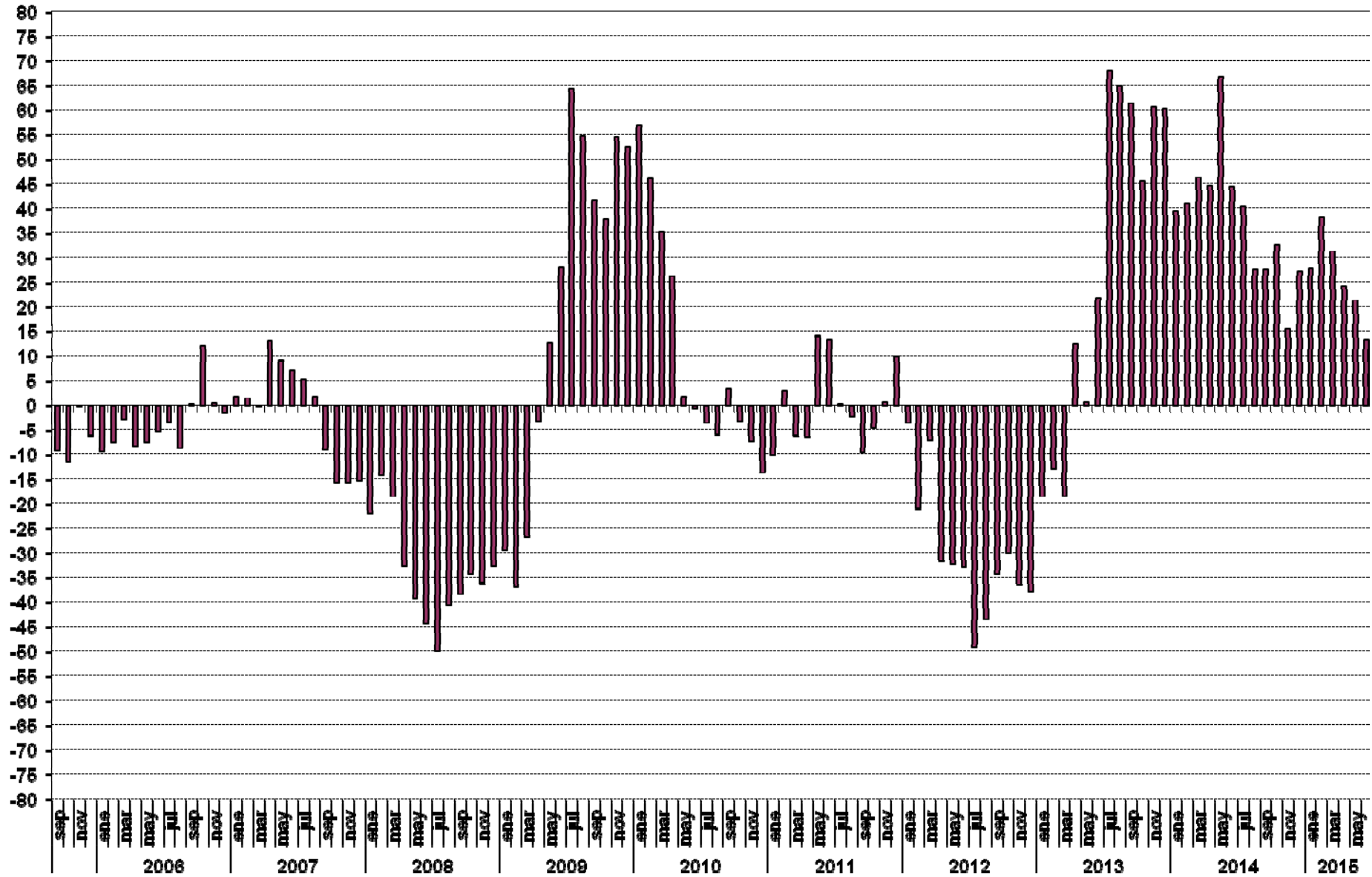
Evolución del ICC, I. situación actual e I. de expectativas



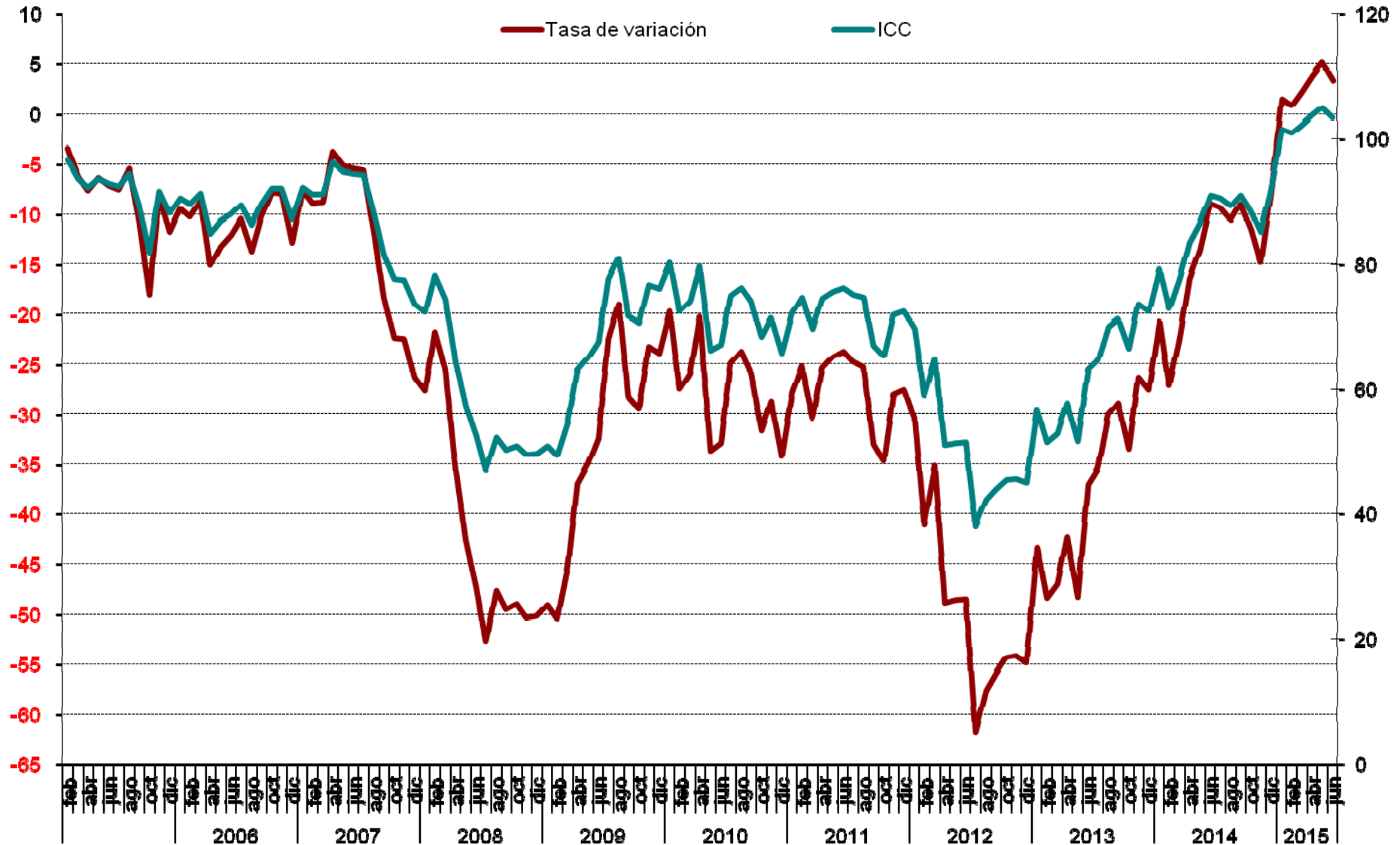
Evolución anual (2014-2015) del ICC



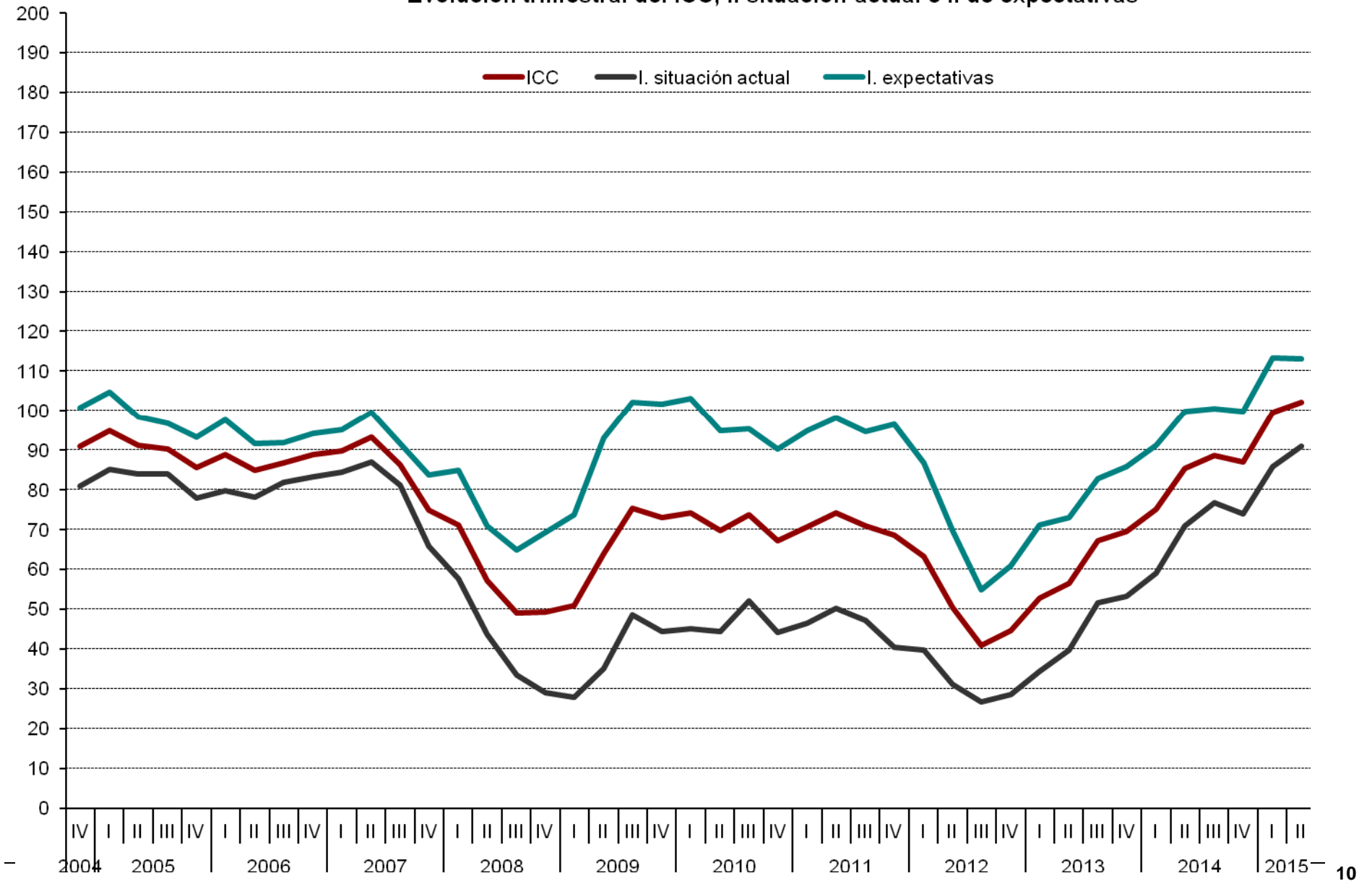
ICC tasa Interanual (en %)



ICC (eje derecho) y tasa de variación en % (eje izquierdo). Base = enero 2005 = 0 Izq. y 100 dcha.

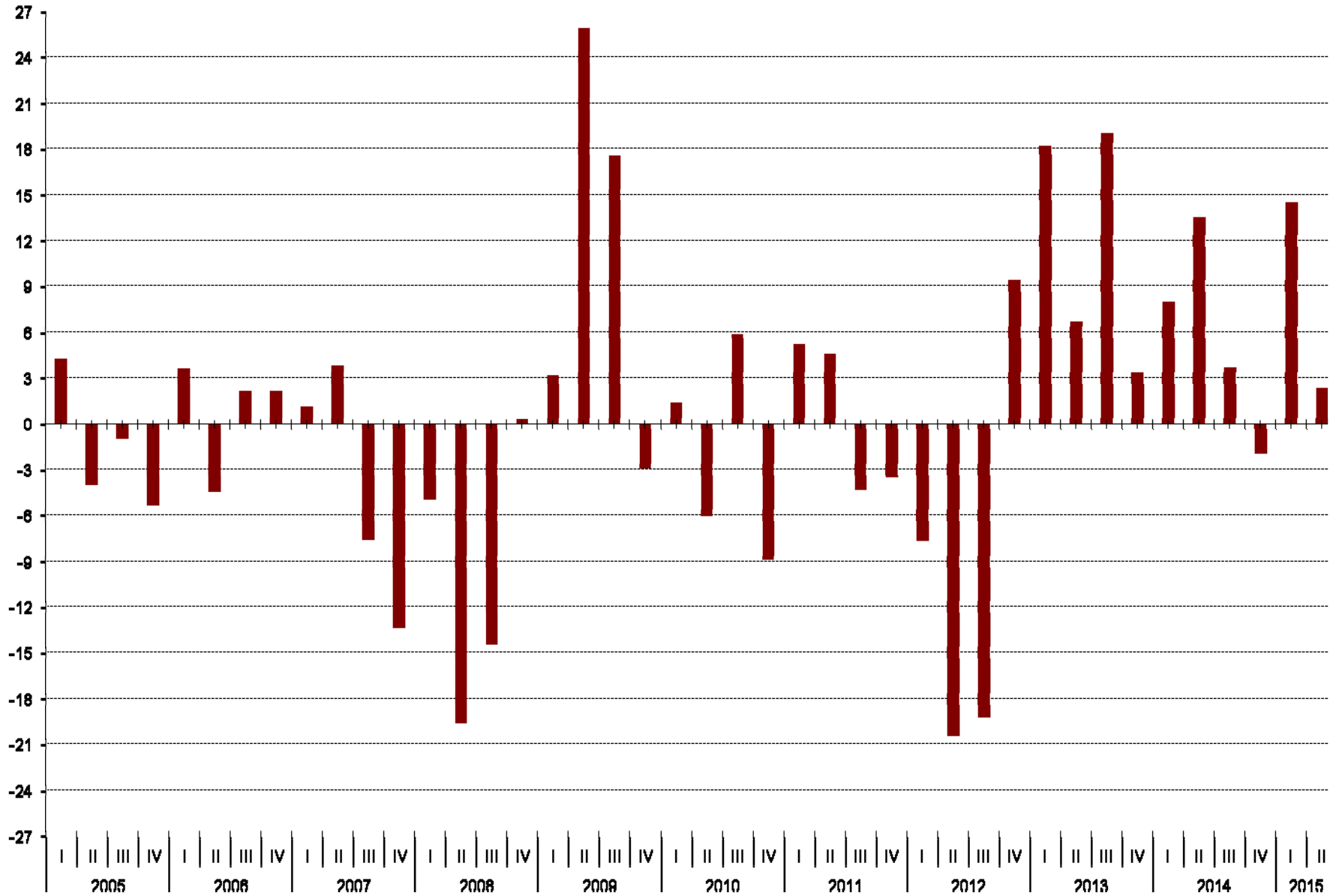


Evolución trimestral del ICC, I. situación actual e I. de expectativas

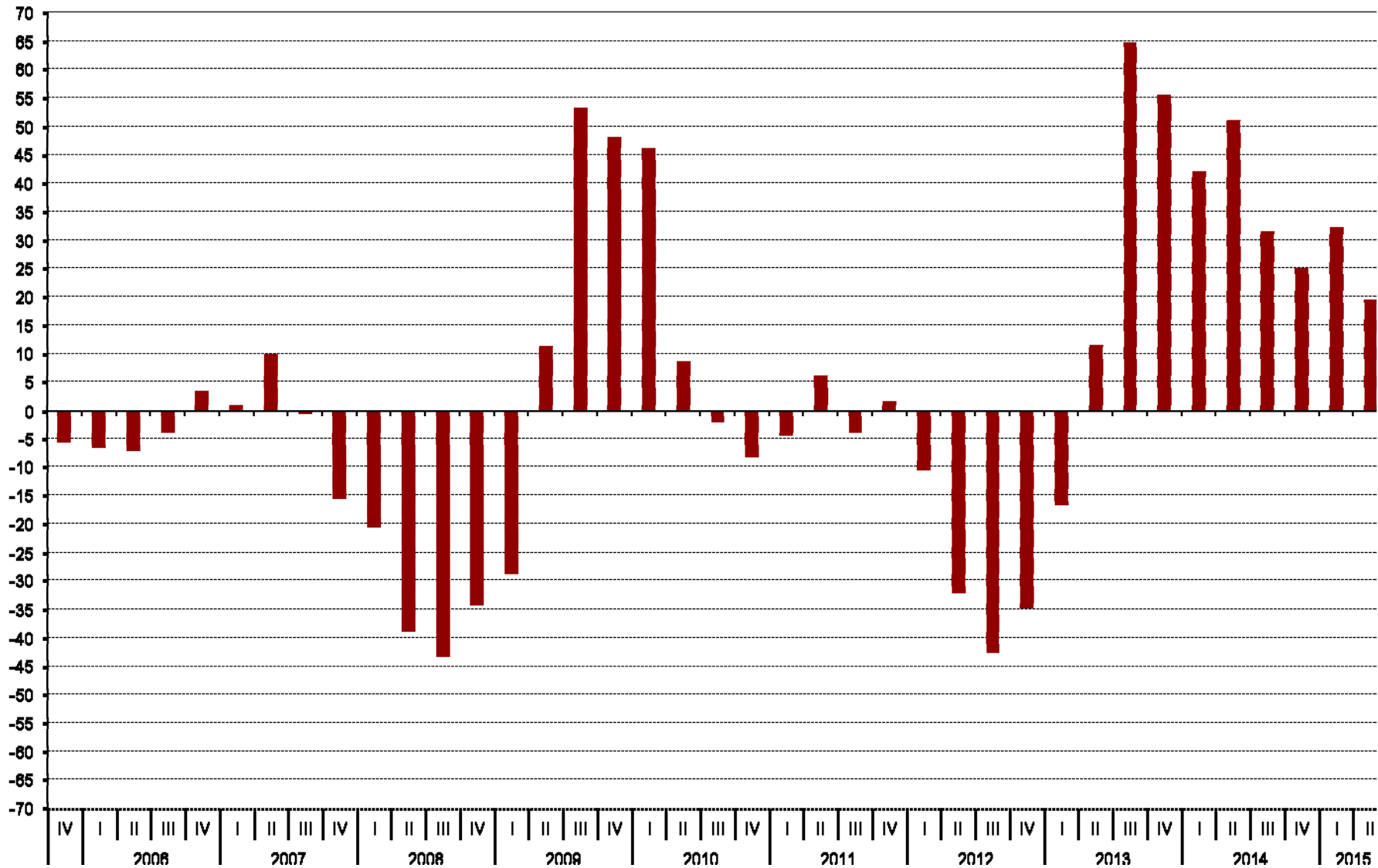


AÑO	Trimestre	ICC	I. Situación actual	I. Expectativas
2004	IV	90,9	81,0	100,9
2005	I	94,9	85,2	104,7
	II	91,2	84,1	98,4
	III	90,4	84,0	96,8
	IV	85,6	77,9	93,4
2006	I	88,8	79,8	97,8
	II	84,9	78,2	91,6
	III	86,8	81,8	91,9
	IV	88,8	83,4	94,2
2007	I	89,9	84,4	95,3
	II	93,4	87,1	99,7
	III	86,4	81,2	91,6
	IV	74,9	65,9	83,8
2008	I	71,2	57,6	84,9
	II	57,3	43,6	71,0
	III	49,1	33,4	64,8
	IV	49,3	29,1	69,4
2009	I	50,8	27,9	73,8
	II	64,0	35,0	93,0
	III	75,3	48,5	102,1
	IV	73,1	44,5	101,6
2010	I	74,2	45,1	103,2
	II	69,7	44,4	95,0
	III	73,8	52,0	95,5
	IV	67,2	44,1	90,3
2011	I	70,8	46,6	94,9
	II	74,1	50,2	98,1
	III	71,0	47,1	94,8
	IV	68,5	40,4	96,7
2012	I	63,3	39,8	86,8
	II	50,5	31,2	69,8
	III	40,8	26,6	54,9
	IV	44,7	28,5	60,9
2013	I	52,8	34,4	71,2
	II	56,4	39,8	73,0
	III	67,2	51,6	82,8
	IV	69,5	53,1	85,9
2014	I	75,2	59,1	91,2
	II	85,4	70,9	99,8
	III	88,6	76,8	100,5
	IV	87,0	74,1	99,8
2015	I	99,7	86,0	113,4
	II	102,1	91,1	113,1

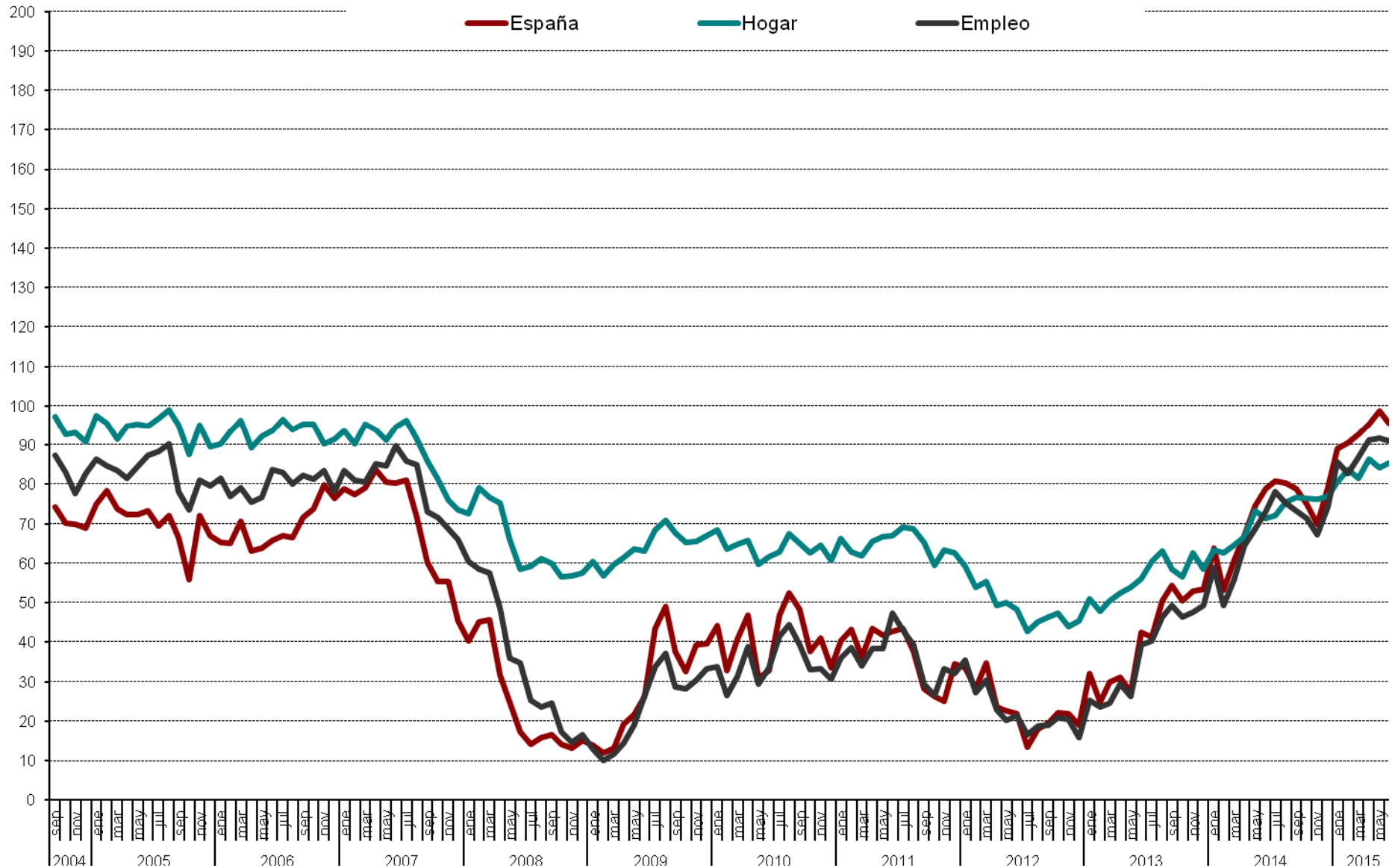
ICC Tasa trimestral (2005-2014) %



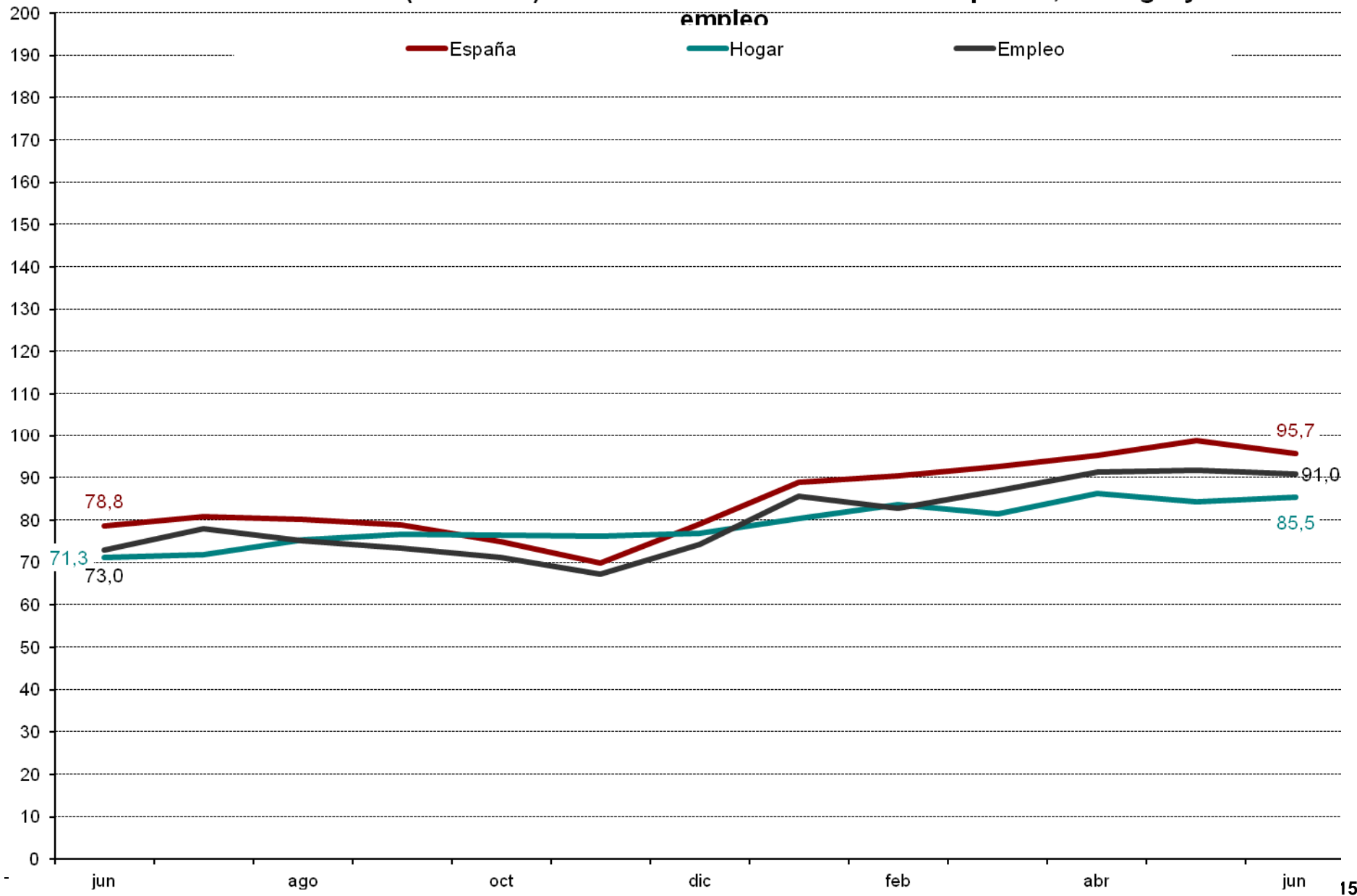
ICC Tasa trimestral Interanual 2005-2014



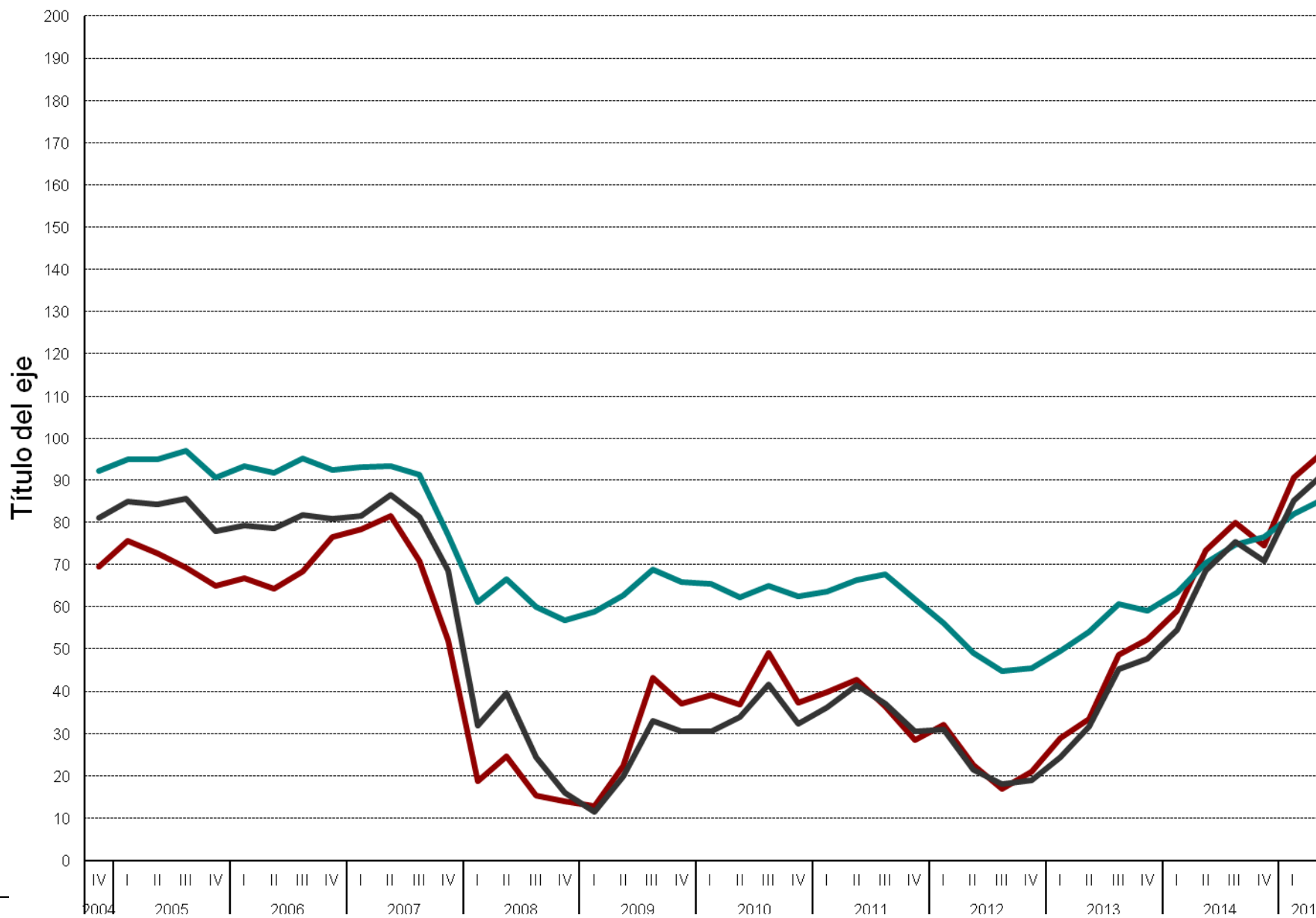
Valoración de la situación actual de la economía española, del hogar y del empleo



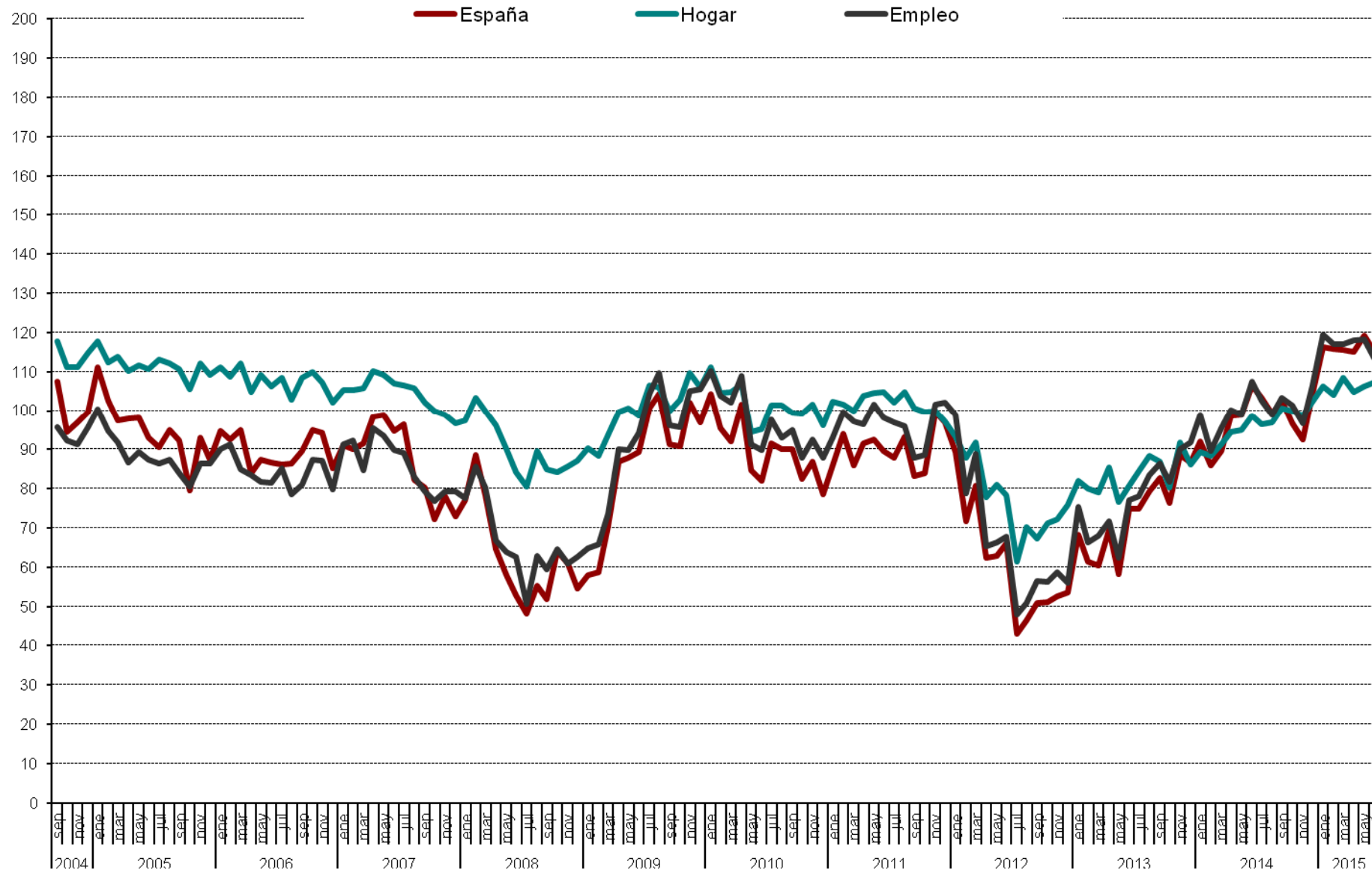
Evolución anual (2014-2015): situación actual de la economía española, del hogar y del empleo



Evolución trimestral de la situación actual de la economía española, del hogar y del empleo

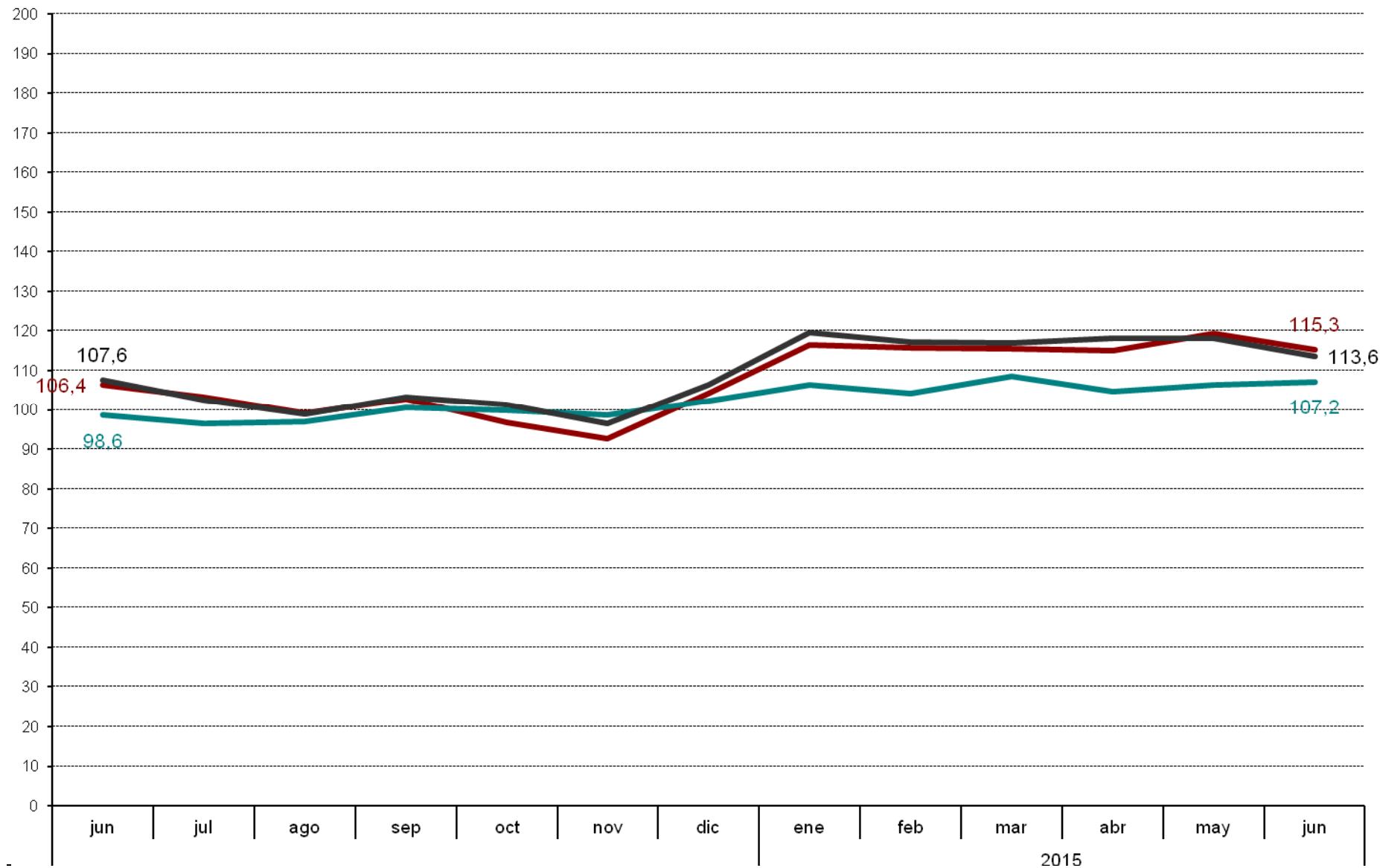


Evolución mensual de las expectativas

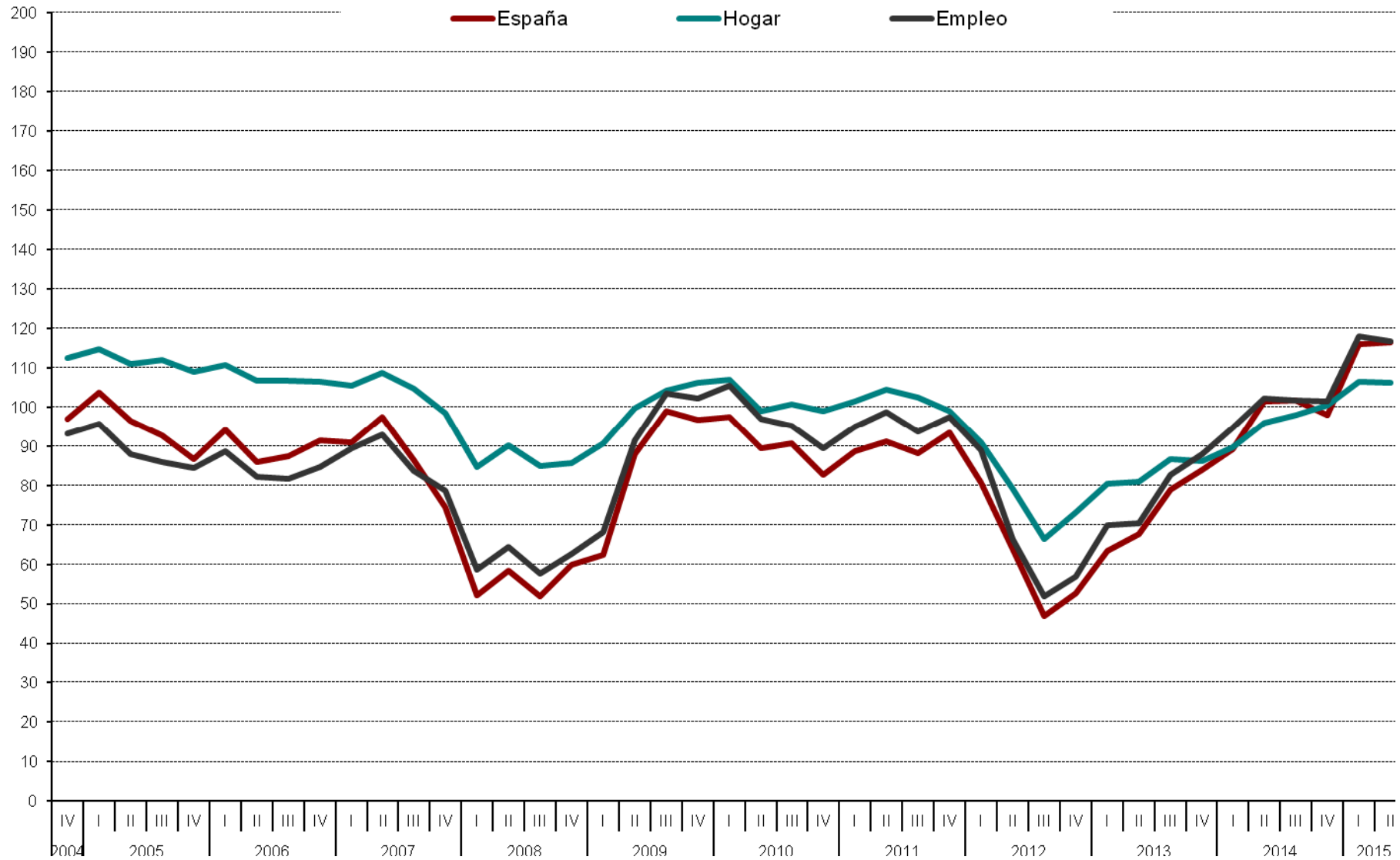


Evolución anual (2014-2015) de las expectativas

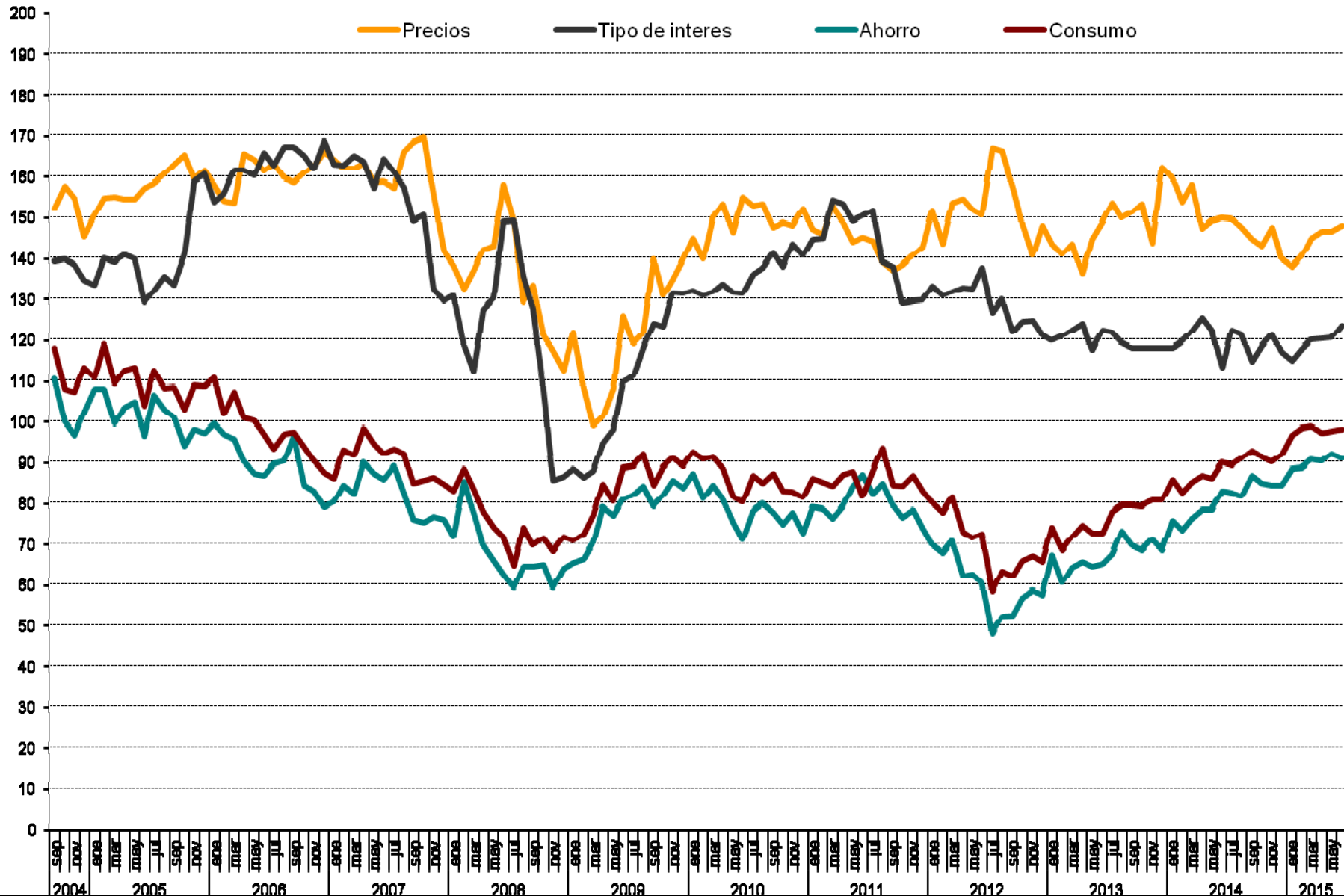
— España — Hogar — Empleo



Evolución trimestral de las expectativas



Evolución mensual expectativas sobre precios, t. Interes, ahorro y consumo duradero



Evolución trimestral de las expectativas sobre precios, t. de Interés, ahorro y consumo duradero

