

CIS

Centro de Investigaciones Sociológicas

INDICADOR DE CONFIANZA DEL CONSUMIDOR. MES DE ABRIL

EVOLUCIÓN DE INDICADORES

*Estudio nº 3081
Abril 2015*

El **Indicador mensual de Confianza del Consumidor (ICC)** ha sido elaborado en España por el Instituto de Crédito Oficial entre los años 2004 y 2011. Desde noviembre de 2011 el ICC lo elabora el Centro de Investigaciones Sociológicas a partir de una encuesta realizada por GfK Emer Ad Hoc Research a 1.400 consumidores, muestra que se amplió a 1.510 en septiembre de 2014.

El ICC se calcula como media aritmética de los balances de la **situación actual** de la economía familiar, de la economía española y del empleo, respecto a la que existía hace seis meses, y de las **expectativas** respectivas para los próximos seis meses.

El ICC, como los indicadores de situación actual y de expectativas, puede tomar valores que oscilan entre 0 y 200. Por encima de 100, indica una percepción positiva de los consumidores y por debajo de 100 una percepción negativa.

En el siguiente enlace se puede consultar una explicación más detallada del ICC y su metodología:

http://www.cis.es/cis/opencms/ES/13_Indicadores/Indicadores/ICC/index.jsp

Comentarios al ICC del mes de abril de 2015

	Abr 2014	May 2014	Jun 2014	Jul 2014	Ago 2014	Sep 2014	Oct 2014	Nov 2014	Dic 2014	Ene 2015	Feb 2015	Mar 2015	Abr 2015
INDICADOR CONFIANZA CONSUMIDOR	82,0	84,9	89,3	88,9	87,7	89,3	86,8	83,6	90,6	99,6	99,0	100,4	101,8
INDICADOR DE SITUACIÓN ACTUAL	66,2	72,2	74,4	77,0	77,0	76,3	74,2	71,2	76,8	85,1	85,7	87,1	91,0
INDICADOR DE EXPECTATIVAS	97,7	97,6	104,2	100,8	98,4	102,2	99,3	95,9	104,3	114,1	112,3	113,7	112,6

- El ICC del mes de abril se sitúa en 101,8 puntos, 1,4 puntos por encima del dato del mes anterior. El resultado de este mes supone un nuevo máximo en la serie del índice, después de que en marzo pasado el ICC lograra situarse por primera vez por encima del 100. Este nuevo avance del ICC se produce gracias a la mejor valoración de la situación actual, aumenta en 3,9 puntos, que neutraliza el descenso de 1,1 puntos del índice de expectativas.

En relación al mes de abril del pasado año el avance sigue siendo muy significativo: el incremento alcanza los 19,8 puntos, con ganancias superiores en términos absolutos para la valoración de la situación actual, +24,8 puntos, frente a las expectativas que crecen 14,9 puntos. En términos porcentuales el perfil de la evolución registrada es muy similar: el ICC aumenta un 19,4% como resultado de un crecimiento del 27,3% en la valoración de la situación actual y un incremento del 13,2% en las expectativas.

Expresado en tasas de variación, respecto al pasado mes de marzo, el ICC aumenta un 0,01 en términos absolutos o un 1,4 en porcentaje, mientras que la tasa interanual crece un 24,1% en relación al mismo mes de 2014. Por último, tomando como base enero de 2005, el ICC se encuentra en estos momentos 3,9 puntos por encima de los valores que se obtuvieron en ese momento, mientras que en abril del pasado año esa misma diferencia se situaba en -13,4 puntos.

- **El índice de valoración de la situación actual** se sitúa en abril en 91 puntos, con una mejora de 3,9 puntos en relación al obtenido el pasado mes de marzo, que supone un nuevo máximo histórico y supera en 2,7 puntos el anterior máximo de su serie, obtenido en junio de 2007. Esta evolución positiva del indicador es el resultado de una mejor valoración de sus tres componentes, especialmente la de la situación de los hogares, que crece 4,9 puntos y la del empleo, que aumenta en 4,3 puntos. Por su parte, la valoración de la evolución general de la economía aumenta de forma más moderada, 2,7 puntos.

En relación a los datos de abril de 2014 la evolución también es muy positiva. La valoración de la situación económica del país es hoy 28,1 puntos superior, las opciones que ofrece el mercado de trabajo se valoran 26,8 puntos por encima del valor de hace un año y la situación en los hogares ha mejorado en 19,6 puntos desde entonces. Si analizamos los incrementos en términos relativos las diferencias siguen siendo muy significativas: desde marzo de 2014 la valoración de las posibilidades del mercado de trabajo ha crecido un 41,6%, la valoración de la situación económica general aumenta un 41,8%, mientras que el progreso respecto a la situación de los hogares es más exiguo, el 29,3%.

El índice de expectativas llega en este mes a los 112,6 puntos, desciende 1,1 puntos respecto al mes precedente, aunque se mantiene entre los valores máximos de su serie que se vienen observando desde el pasado mes de enero. La evolución de sus tres componentes es muy desigual y lo es también en referencia al pasado mes de marzo. En este mes de abril el índice desciende

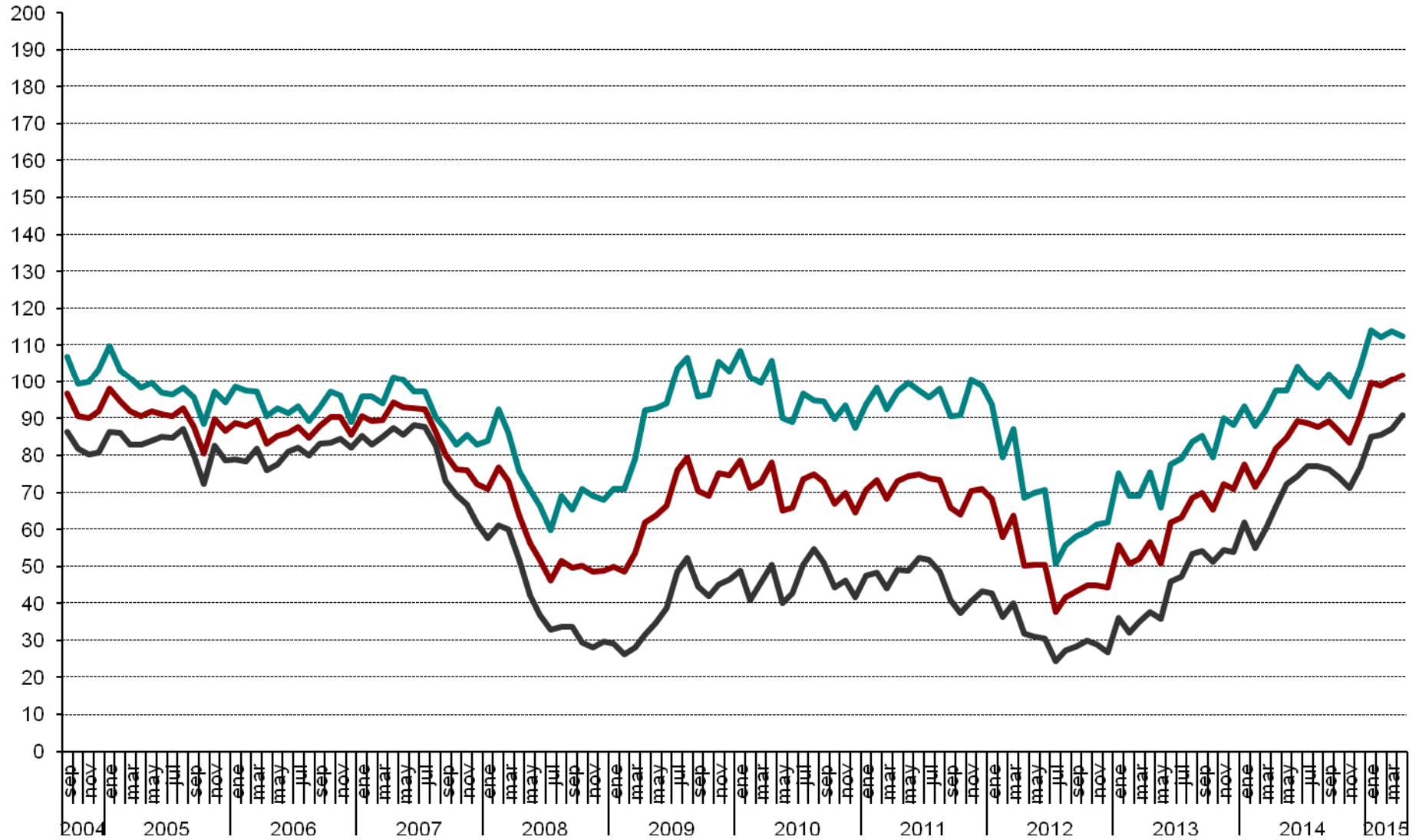
por el retroceso de 3,7 puntos en las expectativas de los hogares, mientras que las expectativas referidas al mercado de trabajo crecen 1,1 puntos y las referidas a la situación económica permanecen casi estables con un descenso de 0,6 puntos.

En términos interanuales, los datos de expectativas continúan presentando una evolución muy favorable y, de nuevo, muestran las mismas pautas comentadas anteriormente en relación al menor crecimiento relativo de la situación de los hogares. Desde abril del pasado año, las expectativas respecto a la situación económica del país se han incrementado en 16,4 puntos, mientras que las de los hogares crecen en 10,4 puntos y las referidas al mercado de trabajo avanzan 18 puntos. En porcentaje, las expectativas respecto de la situación económica general han crecido en el último año un 16,6%, las referidas al empleo un 18% y las de los hogares un 11%.

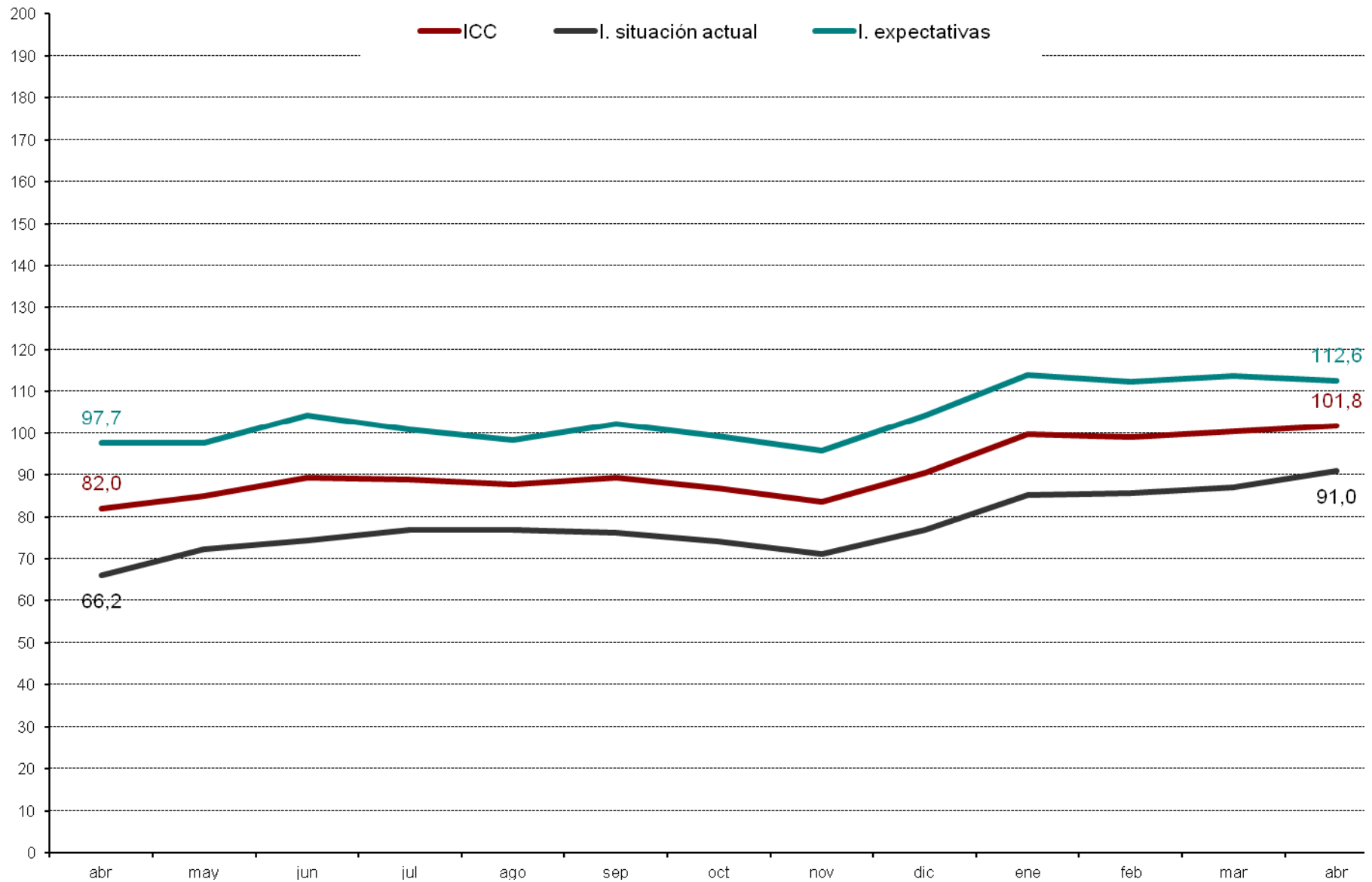
- Finalmente, y como información adicional al ICC, la evolución de **las expectativas en relación a los precios, tipos de interés, las posibilidades de ahorro de los hogares y la compra de bienes duraderos** muestra un desarrollo coincidente, pero no idéntico, con las pautas y los datos comentados hasta ahora sobre el ICC. En términos generales, desde agosto de 2012 se observa un crecimiento sostenido en las expectativas de consumo de bienes duraderos y de ahorro, que se sitúan ya en valores similares a los momentos anteriores a la crisis, pero todavía muy lejos de los máximos de la serie. Por su parte, las expectativas respecto al crecimiento de los precios y los tipos de interés se mantienen inusualmente bajas, aunque con mayores oscilaciones en cuanto a los temores de repunte de la inflación. Más en concreto, en este mes de abril descienden ligeramente las expectativas de consumo y más débilmente las expectativas de ahorro, mientras que los temores de subidas en los tipos de interés permanecen estables y continúan aumentando las expectativas de subida de precios.

Evolución del ICC, I. situación actual e I. de expectativas

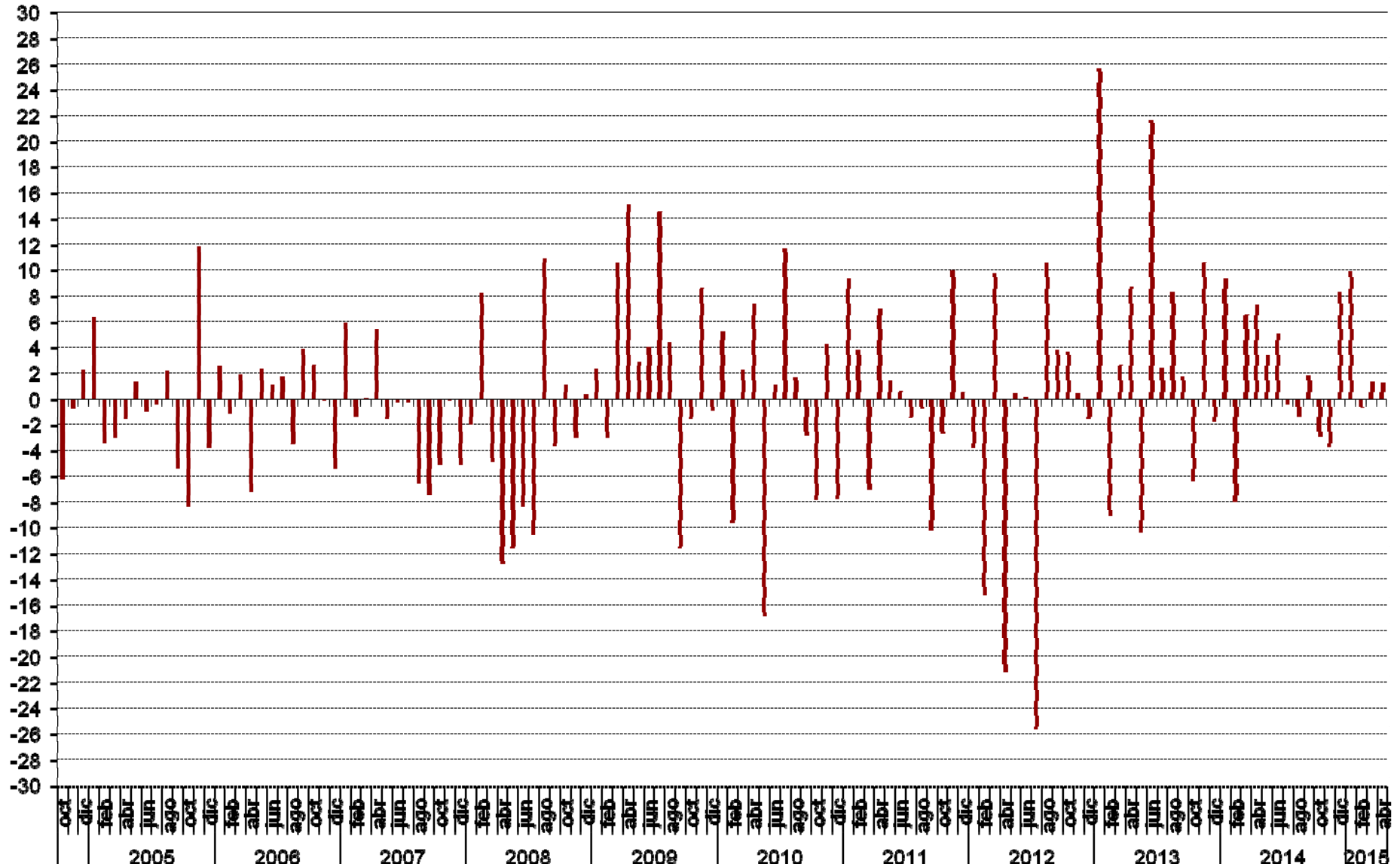
— ICC — I. situación actual — I. expectativas



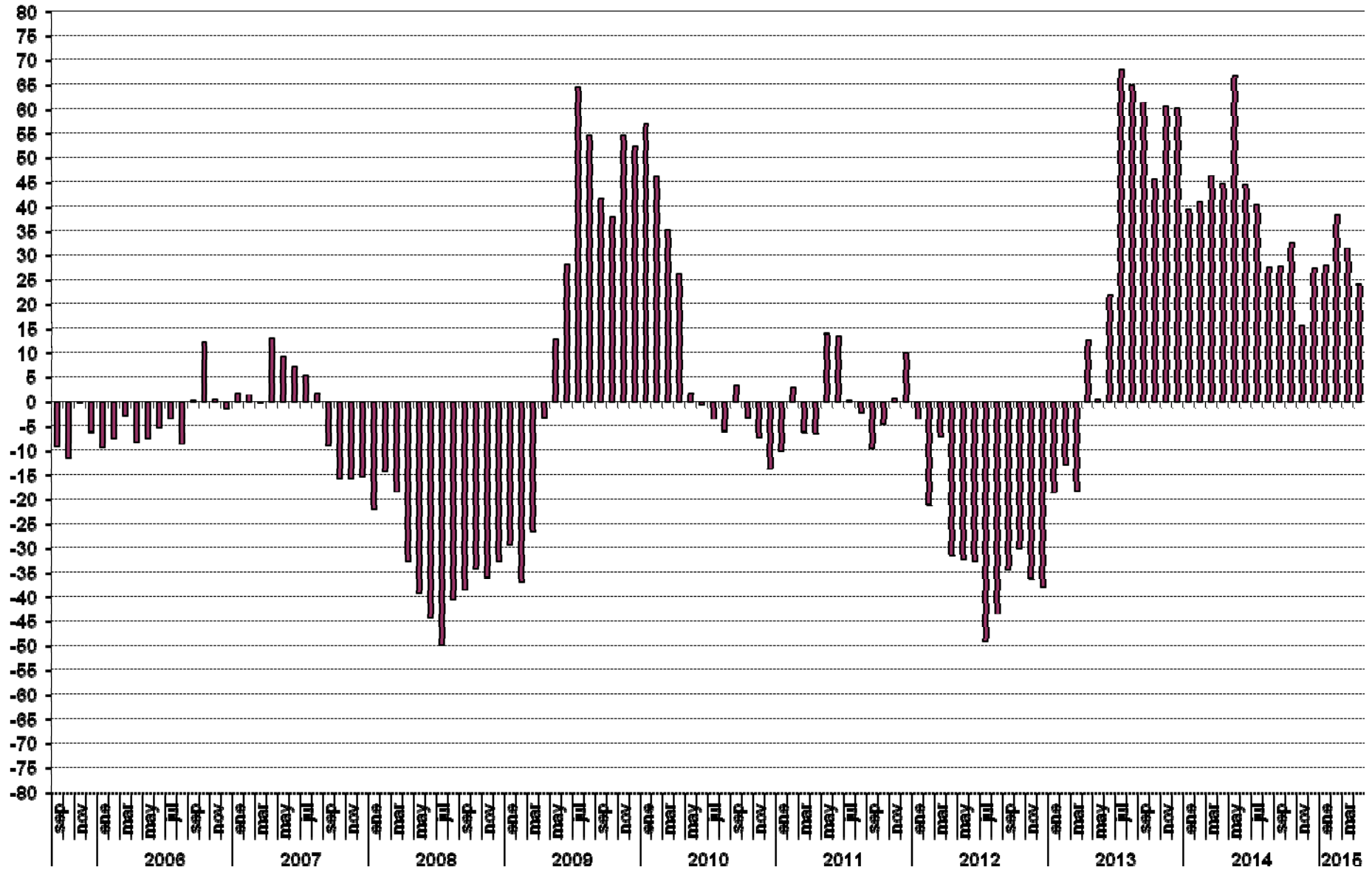
Evolución anual (2014-2015) del ICC



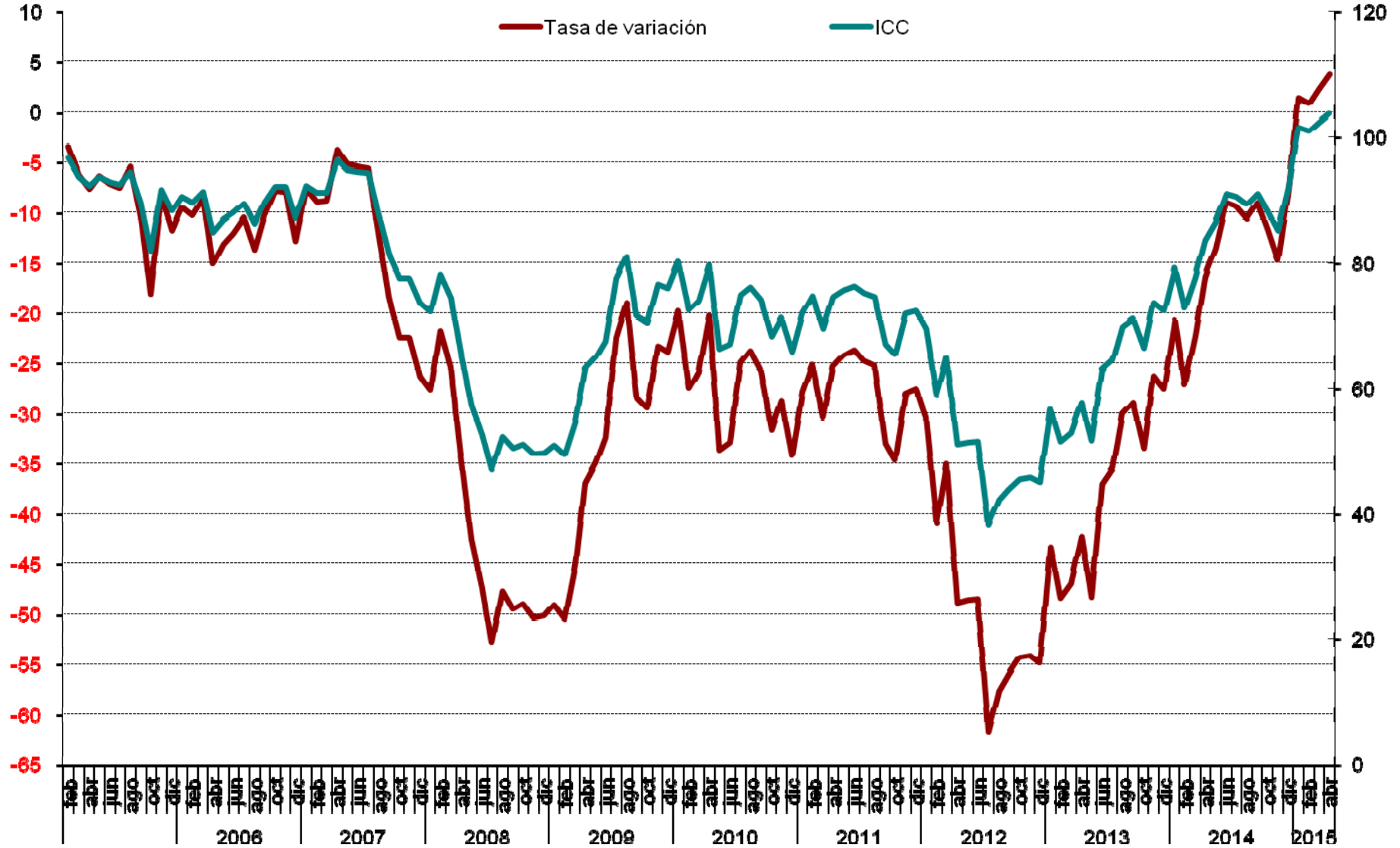
ICC Tasa mensual (en %)



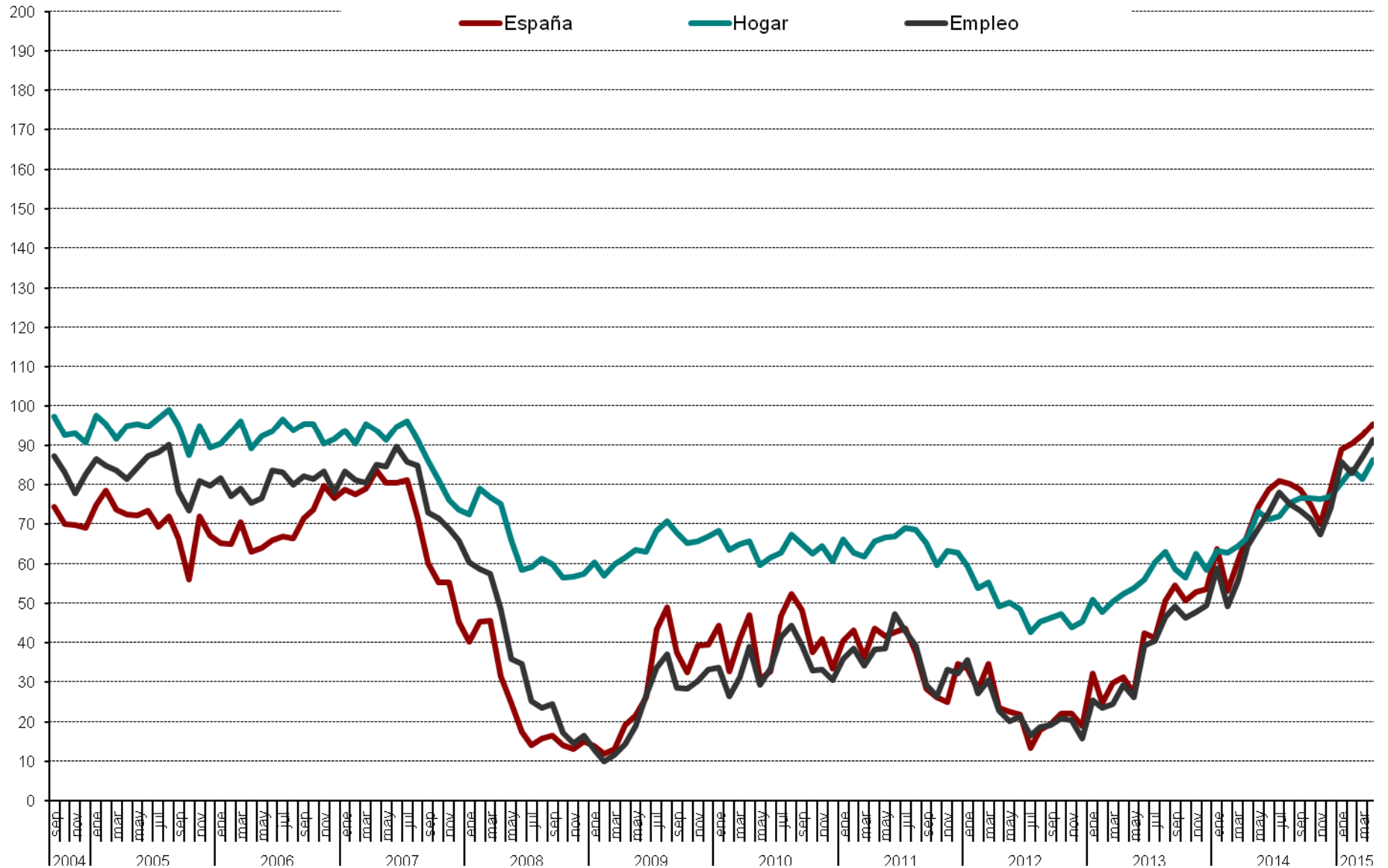
ICC tasa Interanual (en %)



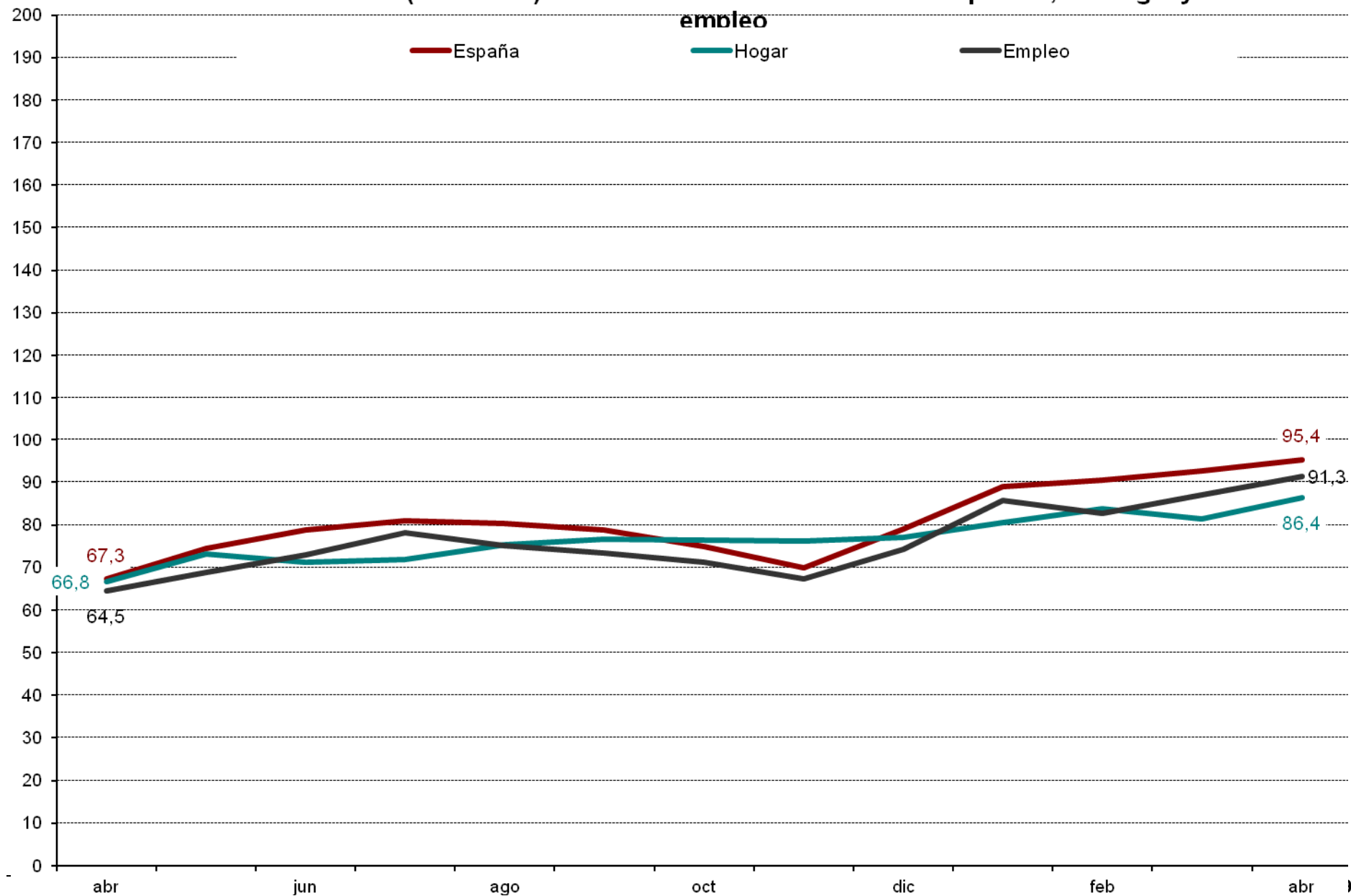
ICC (eje derecho) y tasa de variación en % (eje izquierdo). Base = enero 2005 = 0 Izq. y 100 dcha.



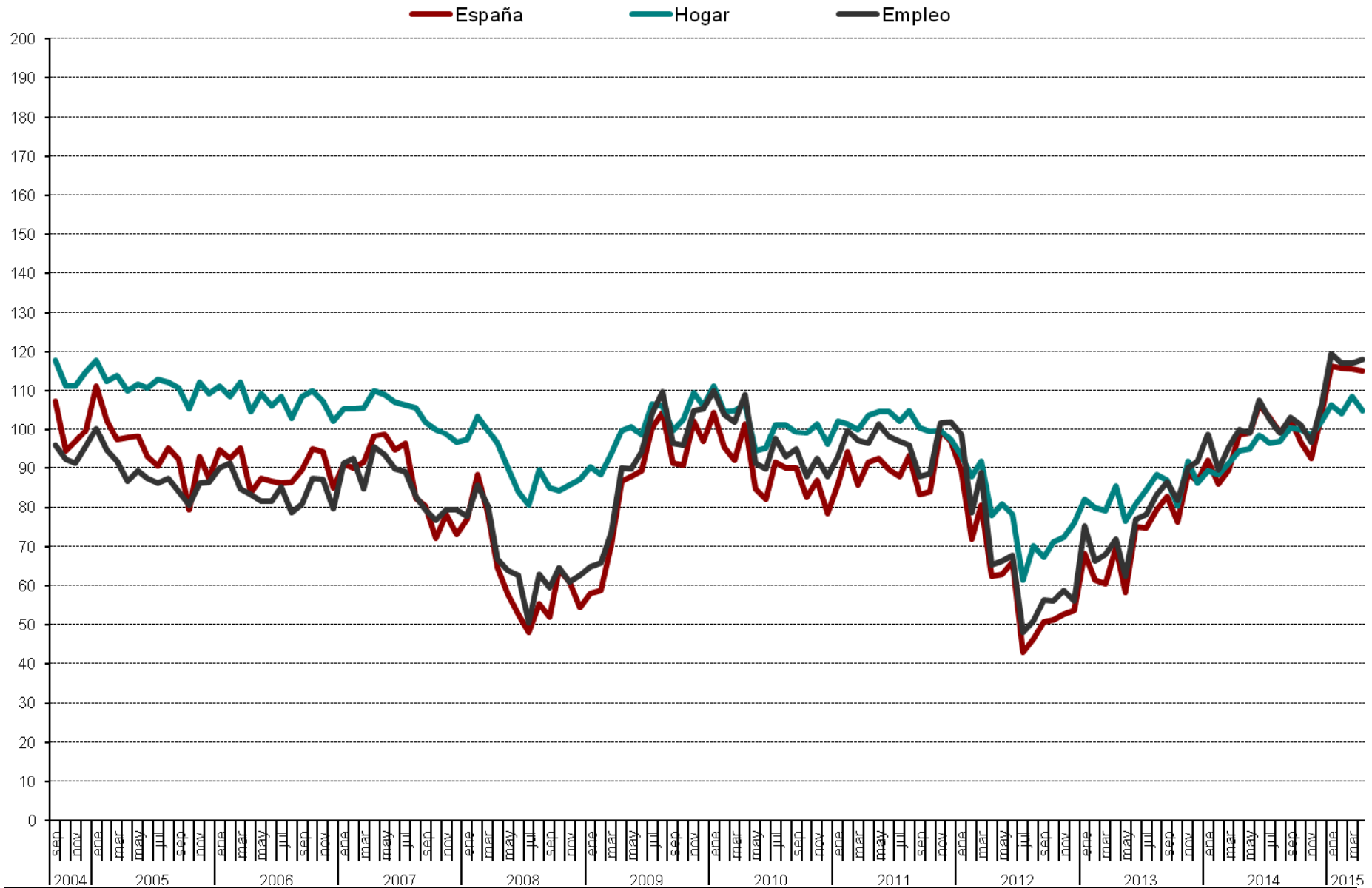
Valoración de la situación actual de la economía española, del hogar y del empleo



Evolución anual (2014-2015): situación actual de la economía española, del hogar y del empleo

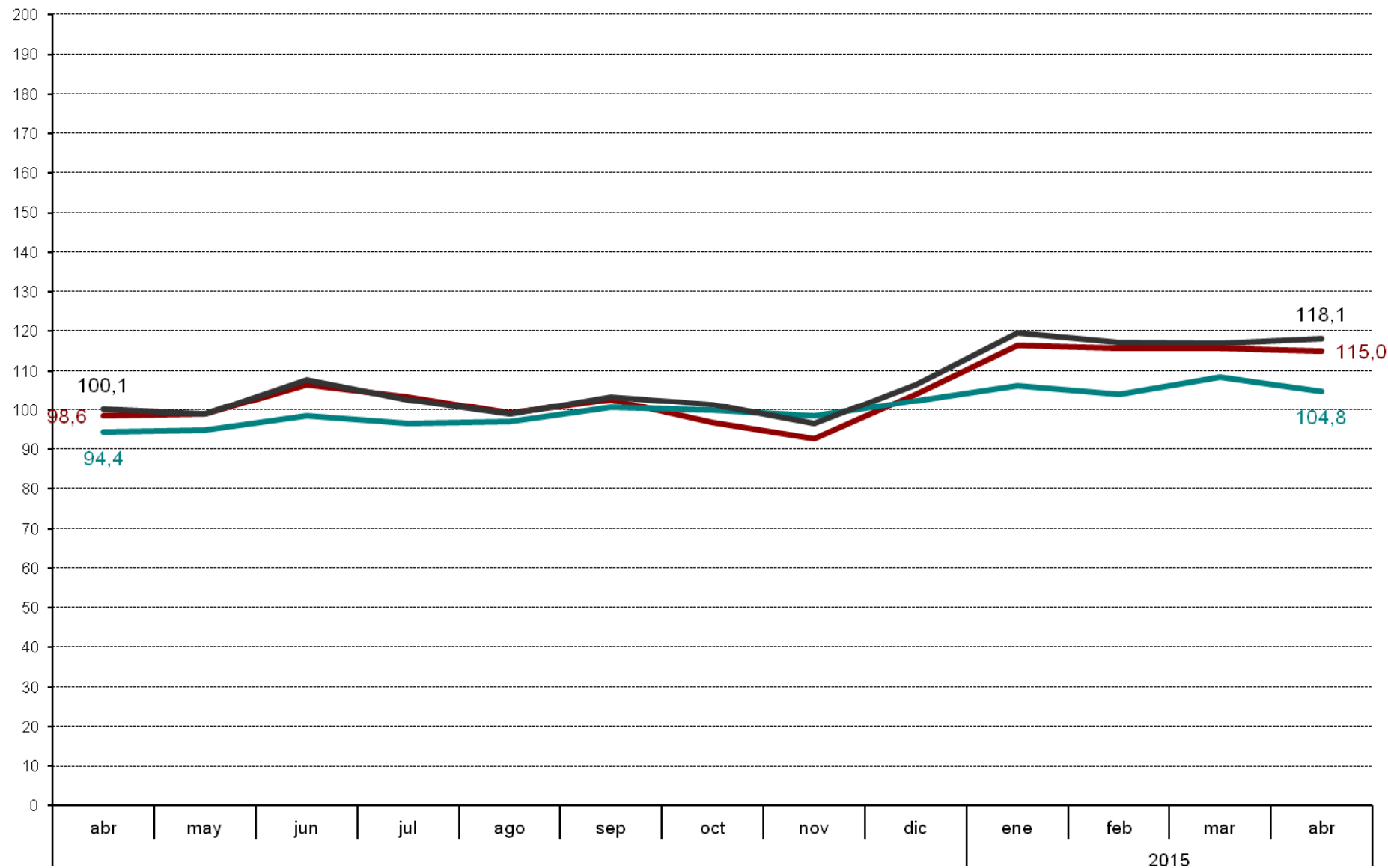


Evolución mensual de las expectativas



Evolución anual (2014-2015) de las expectativas

— España — Hogar — Empleo



Evolución de las expectativas sobre precios, tipo de interés, ahorro y consumo duradero

