

CIS

Centro de Investigaciones Sociológicas

INDICADOR DE CONFIANZA DEL CONSUMIDOR. MES DE MARZO

EVOLUCIÓN DE INDICADORES

*Estudio nº 3059
Marzo 2015*

El Indicador mensual de Confianza del Consumidor (ICC) ha sido elaborado en España por el Instituto de Crédito Oficial entre los años 2004 y 2011. Desde noviembre de 2011 el ICC lo elabora el Centro de Investigaciones Sociológicas a partir de una encuesta realizada por GfK Emer Ad Hoc Research a 1.400 consumidores, muestra que se amplió a 1.510 en septiembre de 2014.

El ICC se calcula como media aritmética de los balances de la **situación actual** de la economía familiar, de la economía española y del empleo, respecto a la que existía hace seis meses, y de las **expectativas** respectivas para los próximos seis meses.

El ICC, como los indicadores de situación actual y de expectativas, puede tomar valores que oscilan entre 0 y 200. Por encima de 100, indica una percepción positiva de los consumidores y por debajo de 100 una percepción negativa.

En el siguiente enlace se puede consultar una explicación más detallada del ICC y su metodología:

http://www.cis.es/cis/opencms/ES/13_Indicadores/Indicadores/ICC/index.jsp

Comentarios al ICC del mes de marzo de 2015

	Mar 2014	Abr 2014	May 2014	Jun 2014	Jul 2014	Ago 2014	Sep 2014	Oct. 2014	Nov 2014	Dic 2014	Ene 2015	Feb 2015	Mar 2015
INDICADOR CONFIANZA CONSUMIDOR	76,3	82,0	84,9	89,3	88,9	87,7	89,3	86,8	83,6	90,6	99,6	99,0	100,4
INDICADOR DE SITUACIÓN ACTUAL	60,4	66,2	72,2	74,4	77,0	77,0	76,3	74,2	71,2	76,8	85,1	85,7	87,1
INDICADOR DE EXPECTATIVAS	92,2	97,7	97,6	104,2	100,8	98,4	102,2	99,3	95,9	104,3	114,1	112,3	113,7

- **El ICC del mes de marzo se sitúa en 100,4 puntos, 1,4 puntos por encima del dato del mes anterior.** El resultado de este mes supone un nuevo máximo en la serie del índice que por primera vez logra situarse por encima de 100. Este nuevo avance del ICC se produce tanto por una mejor valoración de la situación actual como por el incremento de las expectativas, ambos indicadores experimentan una subida de 1,4 puntos.

En relación al mes de marzo del pasado año el avance sigue siendo muy significativo; el incremento alcanza los 24,1 puntos, con ganancias superiores en términos absolutos para la valoración de la situación actual (+26,7 puntos) frente a las expectativas que crecen 21,5 puntos. En términos porcentuales el perfil de la evolución registrada es muy similar: el ICC aumenta un 24% como resultado de un crecimiento del 30,7% en la valoración de la situación actual y un incremento del 18,9% en las expectativas.

Expresado en tasas de variación, el ICC respecto al pasado mes de febrero aumenta un 0,01 en términos absolutos o un 1,4 en porcentaje, mientras que la tasa interanual crece un 31,6% en relación al mismo mes de 2014. Por último, tomando como base enero de 2005, el ICC se encuentra en estos momentos 2,4 puntos por encima de los valores que se obtuvieron en ese momento, mientras que en marzo del pasado año esa misma diferencia se situaba en -16,3 puntos.

La evolución trimestral resulta muy positiva con subidas muy pronunciadas en este último trimestre después del estancamiento experimentado en el trimestre anterior. El ICC del primer trimestre aumenta un 14,6% respecto al registrado en el trimestre anterior, con subidas ligeramente mayores en el índice de situación actual (+16,1%) frente a las del índice de expectativas (+13,6%). En relación al primer trimestre del pasado año 2014 los datos actuales suponen un notable avance del 32,6% en el ICC gracias a una subida del 45,5% en la situación actual y del 24,3% en las expectativas.

- **El índice de valoración de la situación actual** se sitúa en marzo en 87,1 puntos, con una mejora de 1,4 puntos en relación al obtenido el pasado mes de febrero. Una vez más, la evolución positiva del indicador es el resultado de un desarrollo muy diferente entre sus tres componentes. Así, la valoración de la evolución general de la economía aumenta en 2,2 puntos y la percepción de las posibilidades del mercado de trabajo crece hasta 4,2 puntos, una evolución que sitúa a estos dos indicadores en valores muy cercanos a los máximos del año 2005, mientras que la valoración de la situación de los hogares desciende en 2,3 puntos y coloca a este indicador en una situación muy retrasada respecto al resto de indicadores y a su habitual valoración relativa en la serie.

En relación a los datos de marzo de 2014 la evolución vuelve a ser muy positiva. La valoración de la situación económica del país es hoy 31,9 puntos superior, las opciones que ofrece el mercado de trabajo se valoran 31,2 puntos por encima del valor de hace un año y la situación en los hogares ha mejorado en 16,9 puntos desde entonces. Si analizamos los incrementos en términos relativos las diferencias siguen siendo muy significativas: desde marzo de 2014 la valoración positiva de las posibilidades del mercado de

trabajo ha crecido un 55,9% y la de la situación económica general un 52,5%, mientras que el incremento respecto a la situación de los hogares sólo alcanza el 26,2%.

La evolución trimestral de este índice ofrece unos resultados muy coherentes con lo comentado hasta ahora. Así, la valoración positiva de la situación económica general crece un 17,6% respecto al cuarto trimestre del 2014, y la del mercado de trabajo un 16,7%. Por su parte, la evaluación positiva de la situación de los hogares tan solo aumenta un 6,5% en relación al trimestre anterior. Estas mismas diferencias de crecimiento se observan, aunque con menor intensidad, si establecemos la comparación con el mismo trimestre de 2014: la percepción de la situación del empleo ha mejorado desde entonces un 35,9%, la situación económica general un 34,7% y la situación de los hogares un 22,3%.

El índice de expectativas llega en este mes a los 113,7 puntos, un incremento de 1,4 puntos respecto al mes precedente. La evolución de sus tres componentes es distinta a lo observado hasta ahora. En realidad este índice crece apoyado estrictamente en la subida de 4,4 puntos de las expectativas de los hogares, mientras que las expectativas referidas al mercado de trabajo y sobre la situación económica permanecen estables con ligeros descensos de 0,1 y 0,2 puntos respectivamente.

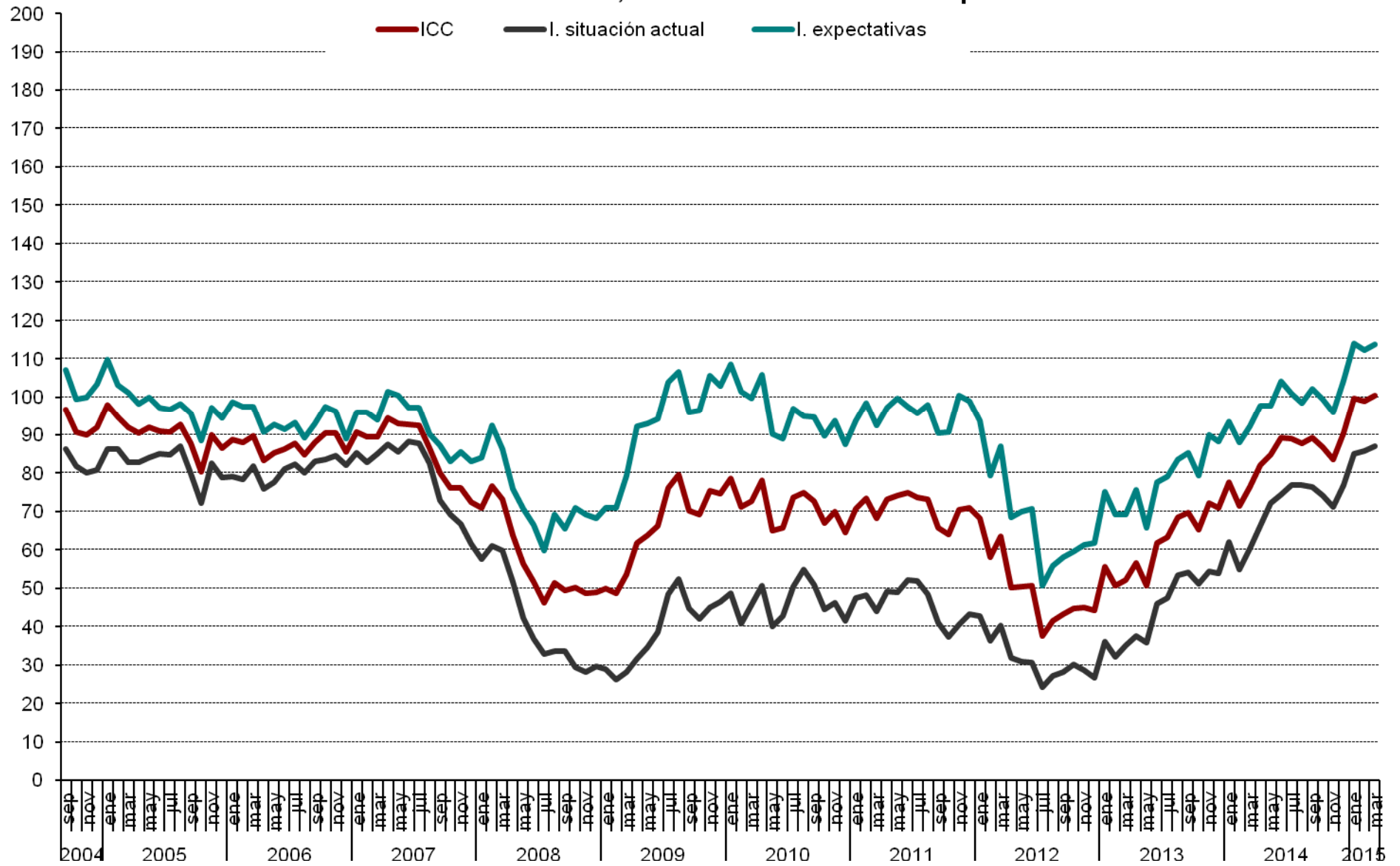
En términos interanuales, los datos de expectativas también ofrecen una evolución muy favorable y, de nuevo, muestran las mismas pautas comentadas anteriormente en relación al menor crecimiento relativo de la situación de los hogares. Desde marzo del pasado año, las expectativas optimistas respecto a la situación económica del país se han incrementado en 25,9 puntos, mientras que las de los hogares crecen en 17,1 puntos y las referidas al mercado de trabajo avanzan 21,5 puntos. En porcentaje, las expectativas positivas respecto de la situación económica general han crecido en el último año un 28,9%, las referidas al empleo un 22,5% y las de los hogares un 18,7%.

Los datos trimestrales de este indicador también presentan una evolución muy favorable y que ahonda las diferencias de crecimiento ya señaladas. Las expectativas sobre la situación económica aumentan en 18,1 puntos en este primer trimestre del

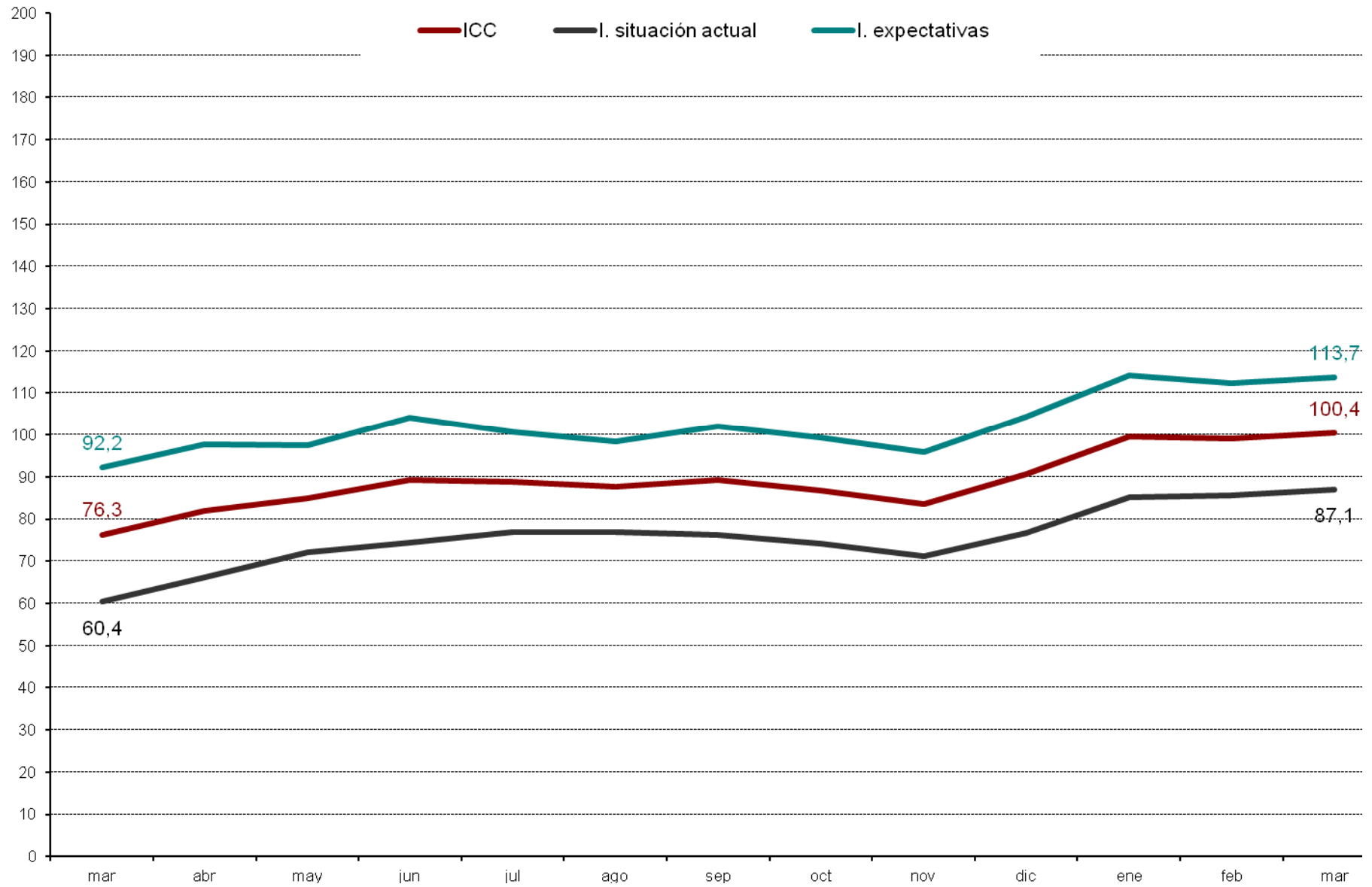
año respecto al trimestre anterior, mientras que crecen 16,4 puntos las referidas al empleo. Por su parte, las expectativas de mejoría de la situación de los hogares tan solo aumentan en 6 puntos. En relación al primer trimestre de 2014, las expectativas sobre la evolución económica general han crecido un 29,9%, las referidas al empleo un 24,6% y las de los hogares un 18,5%.

- Finalmente, y como información adicional al ICC, la evolución de las expectativas en relación a los precios, tipos de interés, las posibilidades de ahorro de los hogares y la compra de bienes duraderos muestran un desarrollo coincidente con las pautas y los datos comentados hasta ahora sobre el ICC. En términos trimestrales, se observa un aumento de las expectativas de consumo de bienes duraderos y de la capacidad de ahorro, junto con un ligero descenso de los temores de inflación y de incremento de los tipos de interés. En términos interanuales, los datos de este trimestre respecto a los del mismo trimestre de 2014 resultan muy significativos: crecen un 16,8% las expectativas de consumo, un 20,8% las de ahorro, mientras que los temores de subida de los tipos de interés sólo crecen un escaso 0,1% y descienden un 7,8% las expectativas de subida de precios.

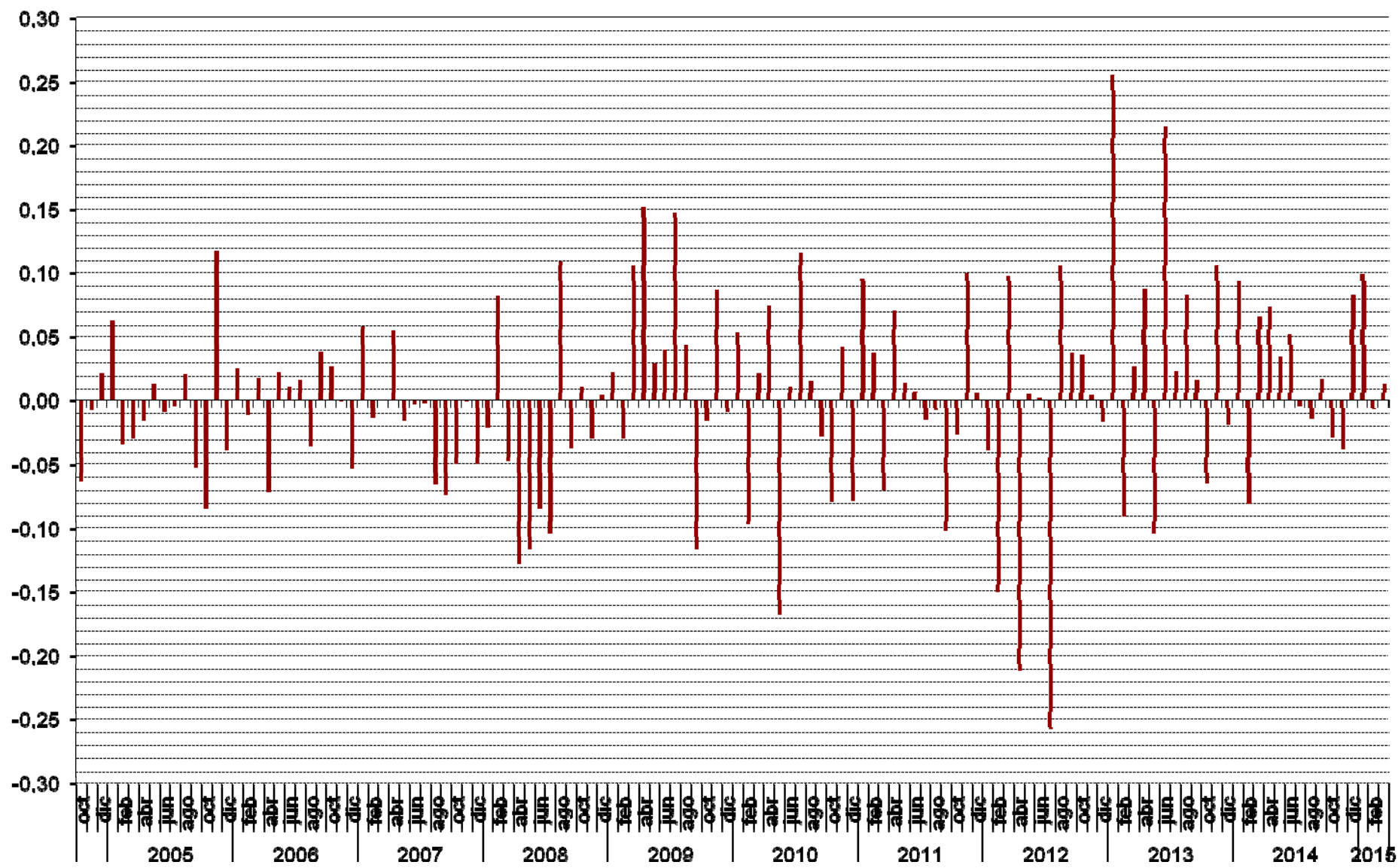
Evolución del ICC, I. situación actual e I. de expectativas



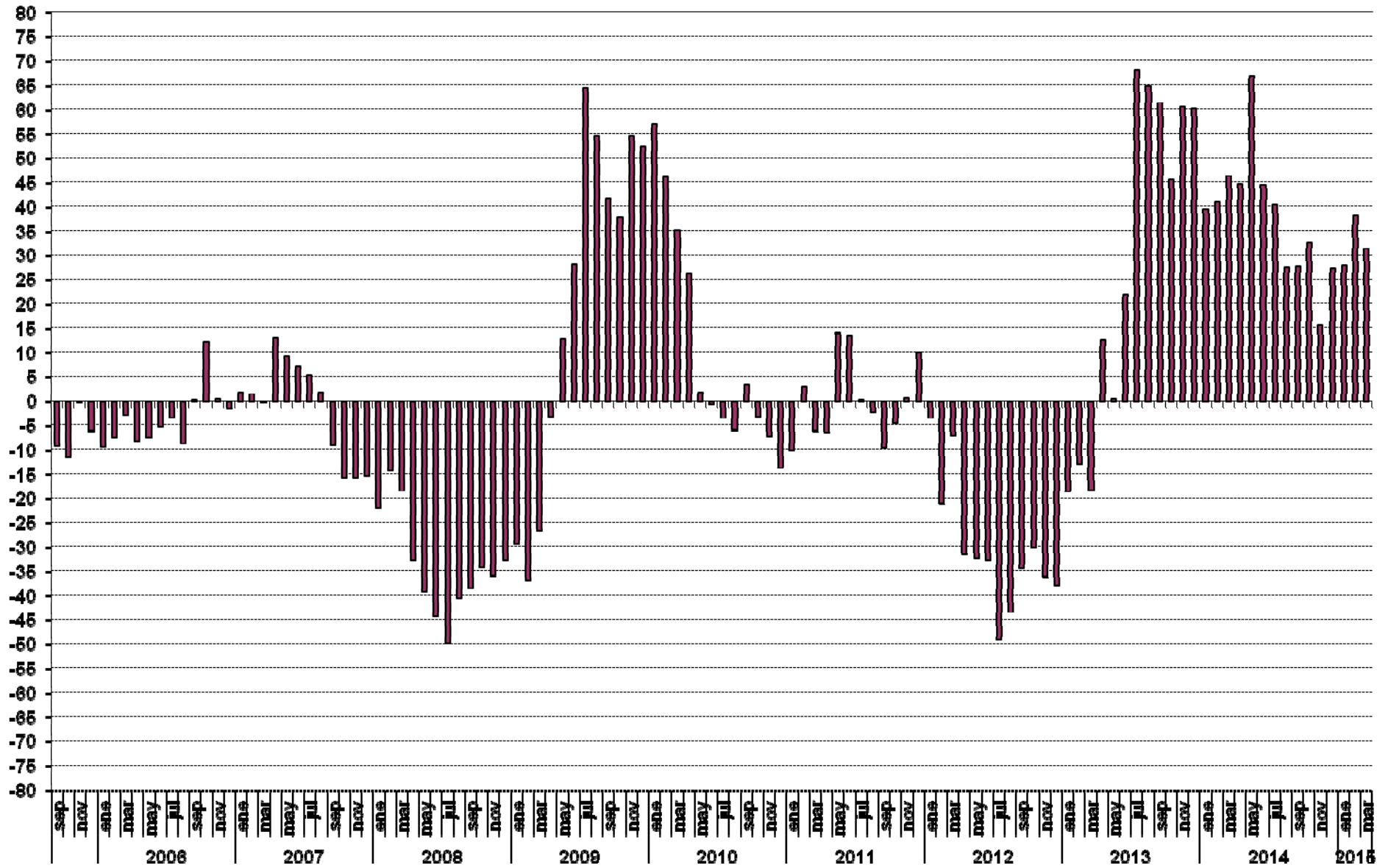
Evolución anual (2014-2015) del ICC



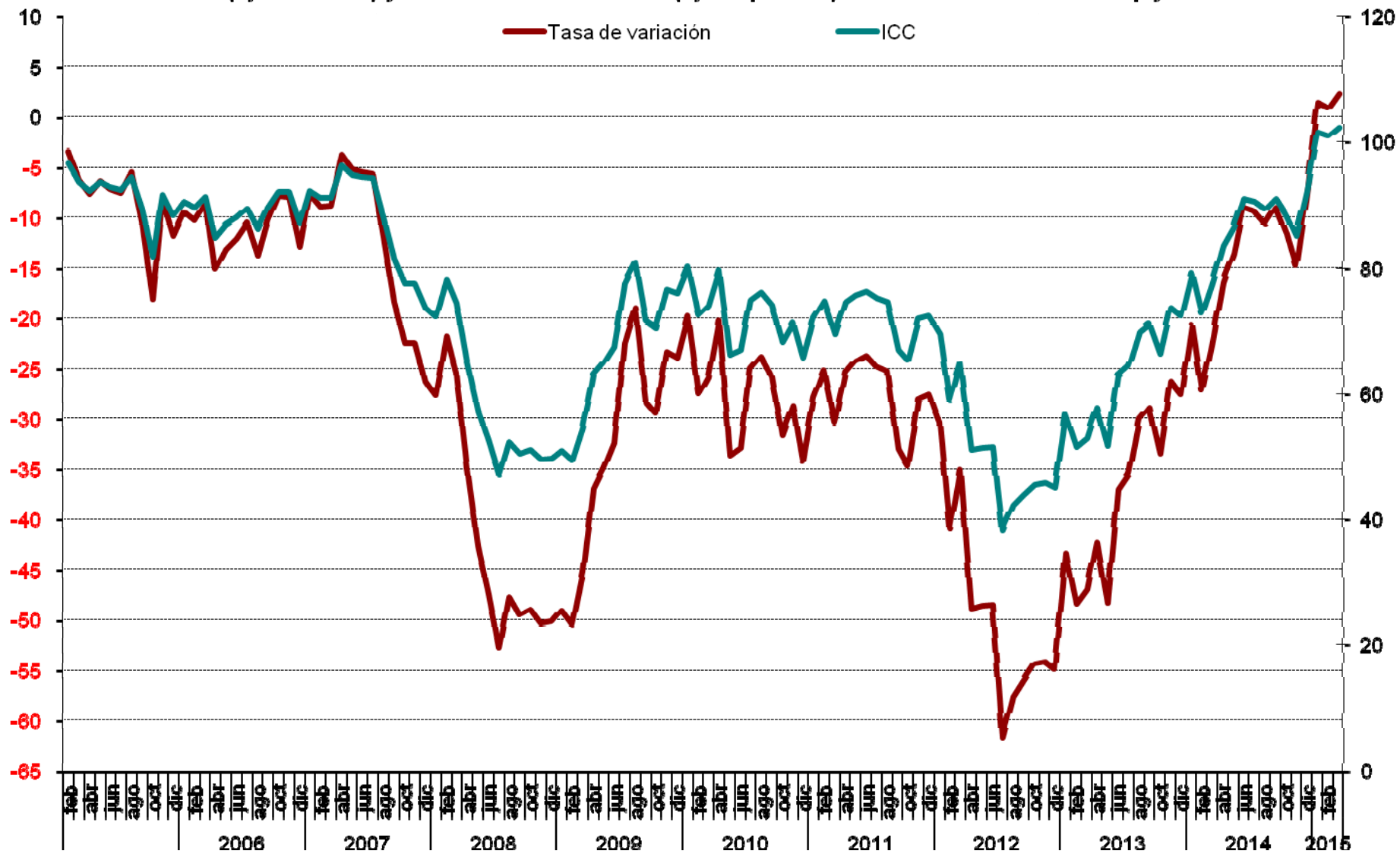
ICC Tasa mensual



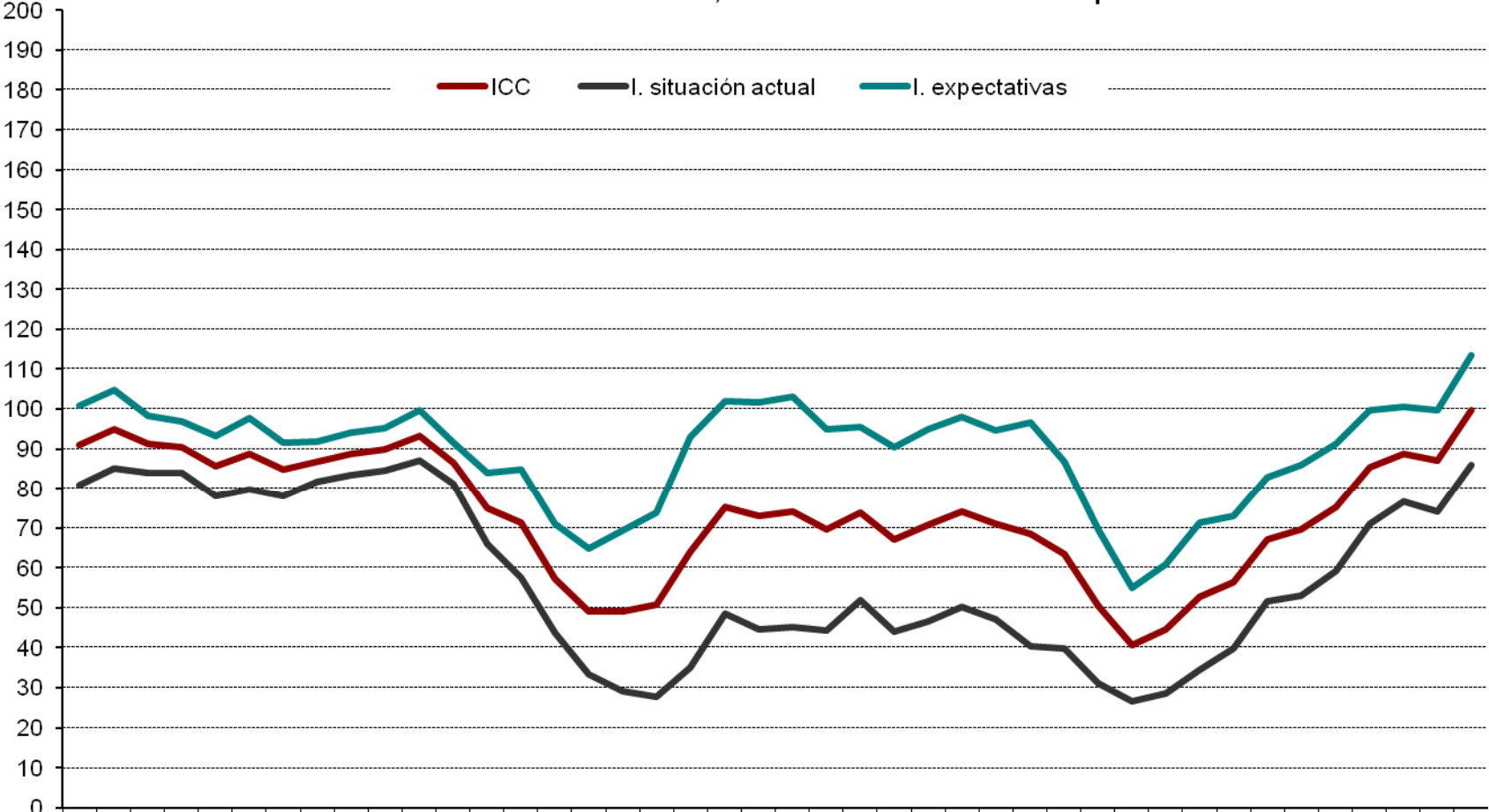
ICC tasa Interanual (en %)



ICC (eje derecho) y tasa de variación en % (eje izquierdo). Base = enero 2005 = 0 Izq. y 100 dcha.

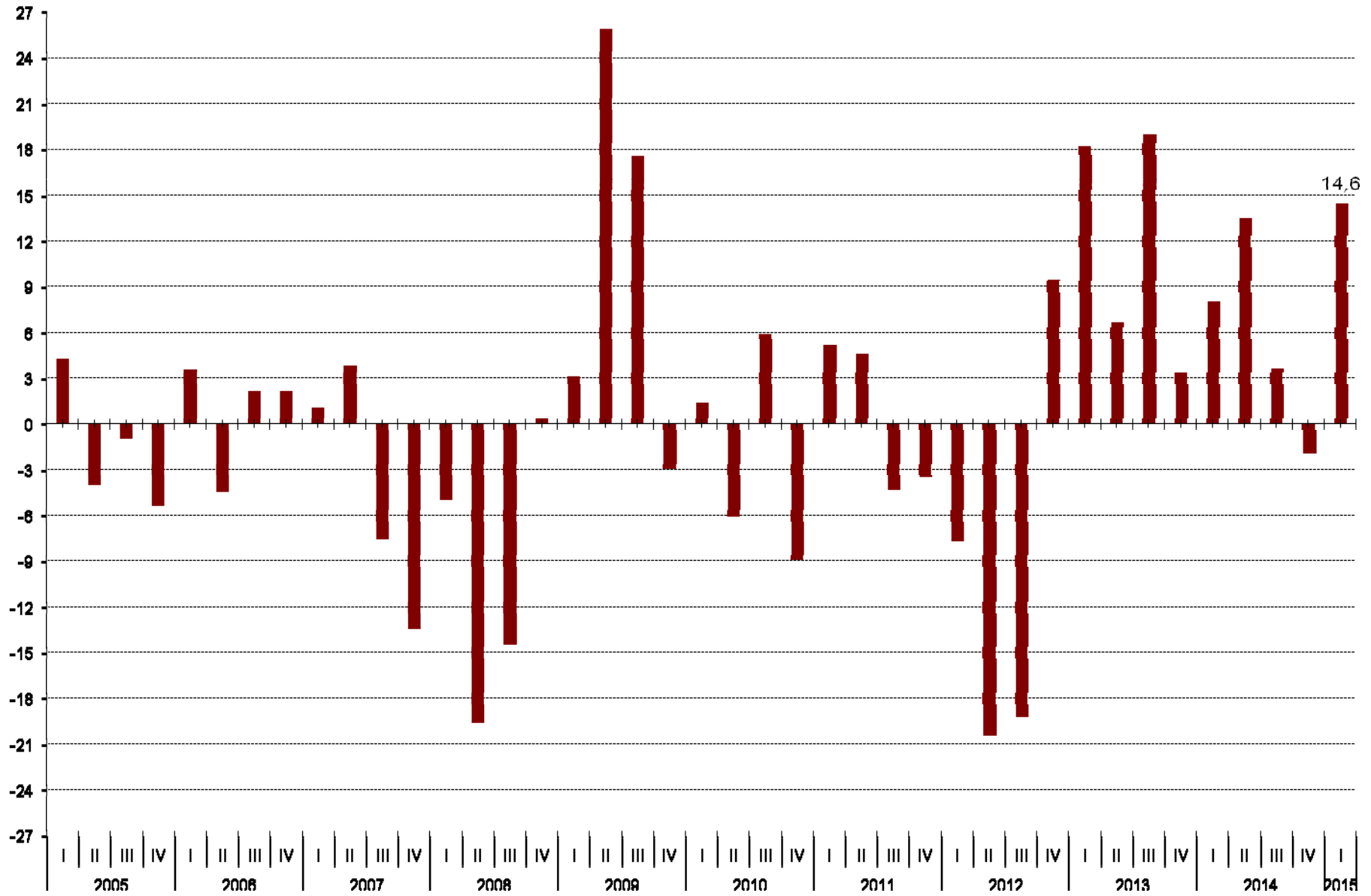


Evolución trimestral del ICC, I. situación actual e I. de expectativas

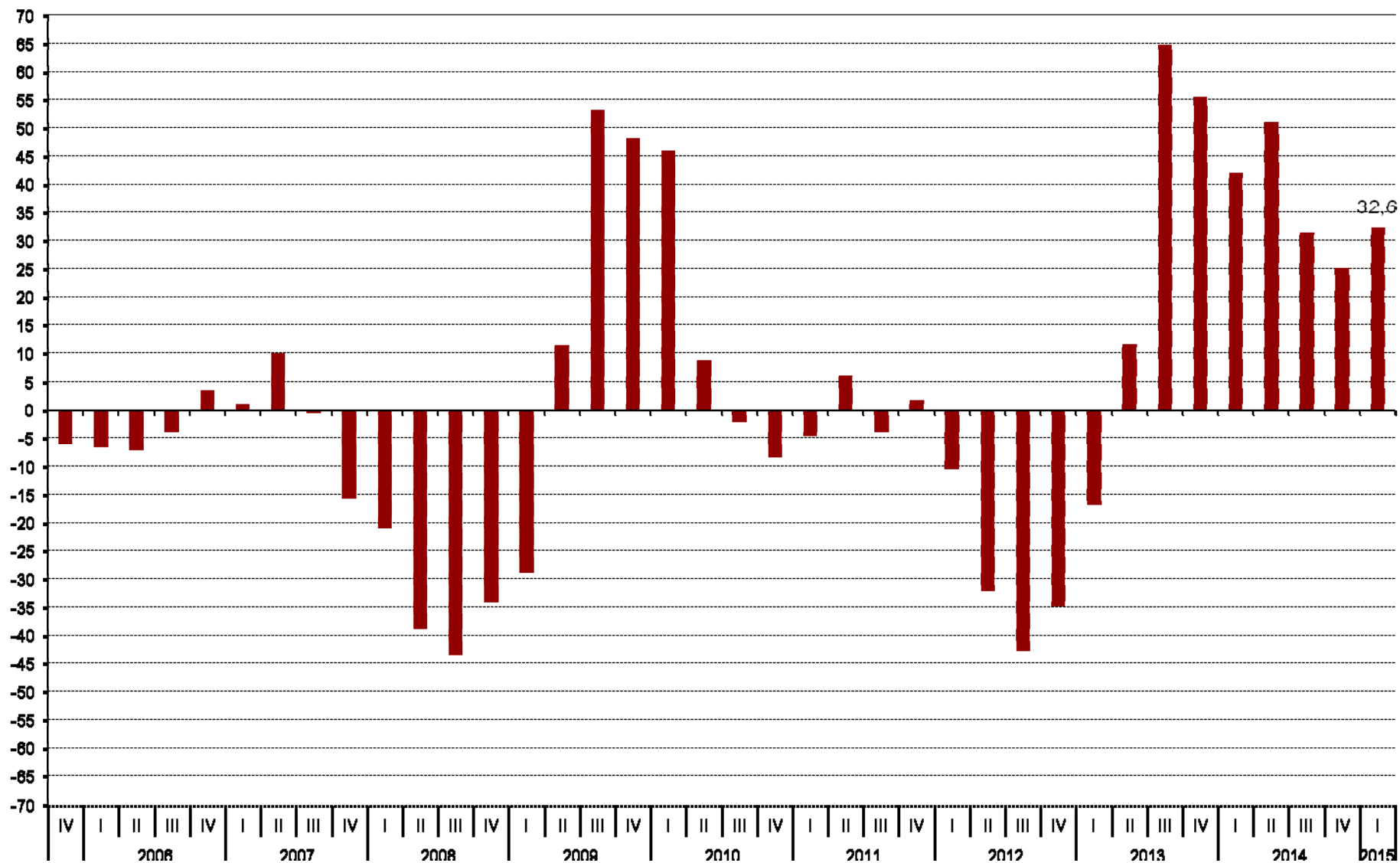


	IV 2004	I 2005	II 2005	III 2005	IV 2005	I 2006	II 2006	III 2006	IV 2006	I 2007	II 2007	III 2007	IV 2007	I 2008	II 2008	III 2008	IV 2008	I 2009	II 2009	III 2009	IV 2009	I 2010	II 2010	III 2010	IV 2010	I 2011	II 2011	III 2011	IV 2011	I 2012	II 2012	III 2012	IV 2012	I 2013	II 2013	III 2013	IV 2013	I 2014	II 2014	III 2014	IV 2014	I 2015
ICC	90	94	91	90	85	88	84	86	88	89	93	86	74	71	57	49	49	50	64	75	73	74	69	73	67	70	74	71	68	63	50	40	44	52	56	67	69	75	85	88	87	99
I. situación actual	81	85	84	84	77	79	78	81	83	84	87	81	65	57	43	33	29	27	35	48	44	45	44	52	44	46	50	47	40	39	31	26	28	34	39	51	53	59	70	76	74	86
I. expectativas	100	105	98	96	93	97	91	91	94	95	99	91	83	84	71	64	69	73	93	100	100	100	95	95	90	94	98	94	96	86	69	54	60	71	73	82	85	91	99	100	99	110

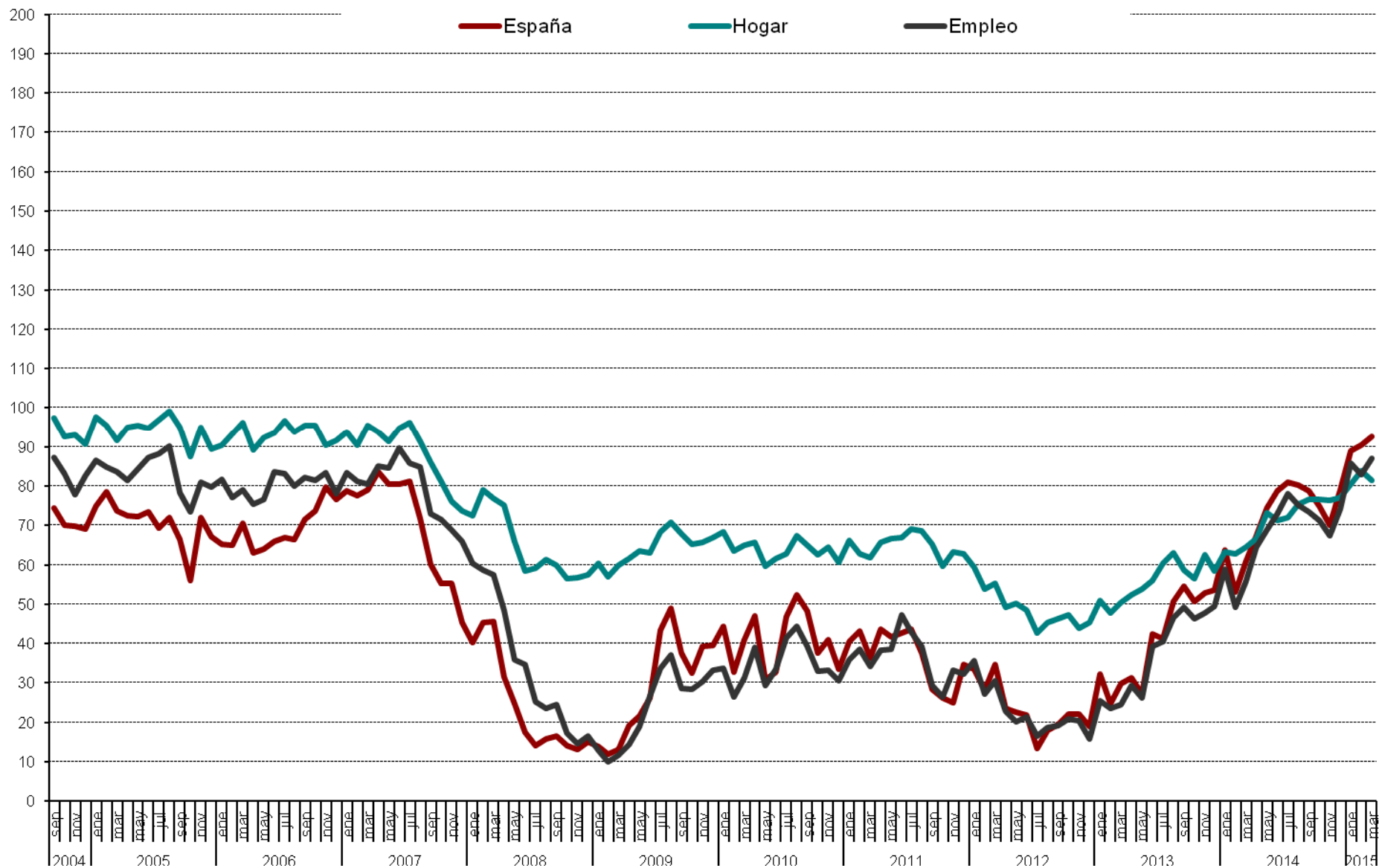
ICC Tasa trimestral (2005-2014) %



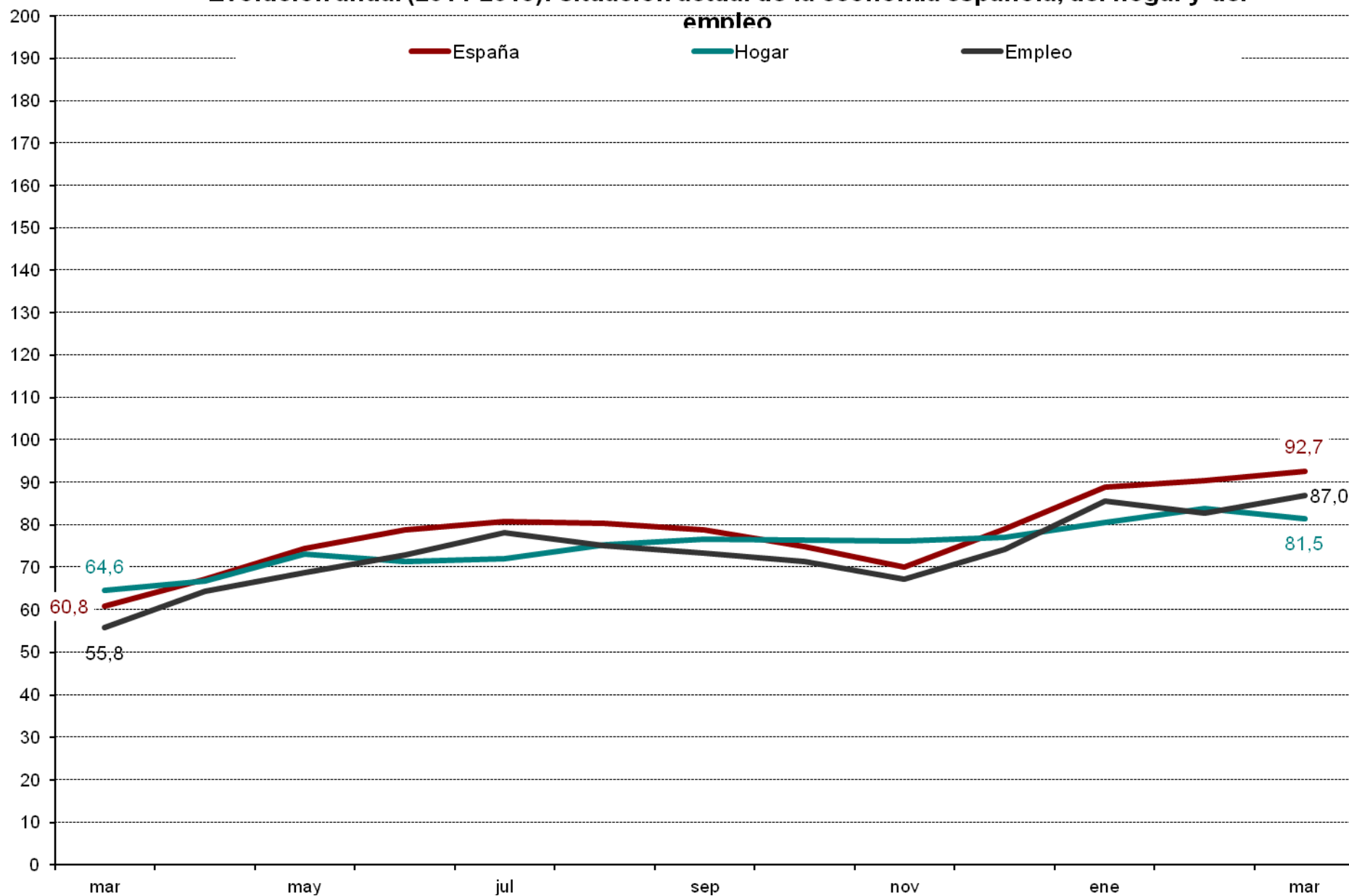
ICC Tasa trimestral Interanual 2005-2014



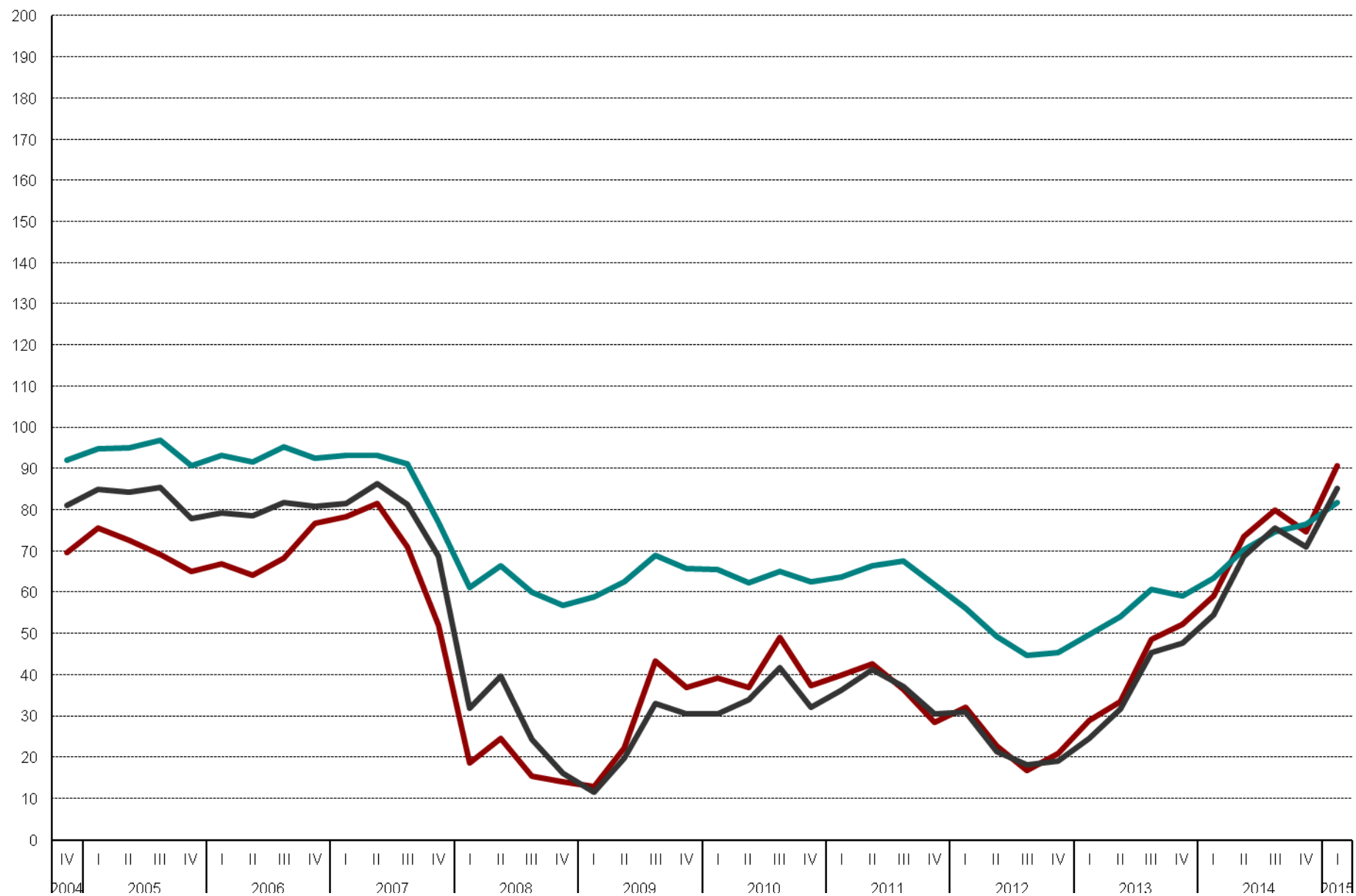
Valoración de la situación actual de la economía española, del hogar y del empleo



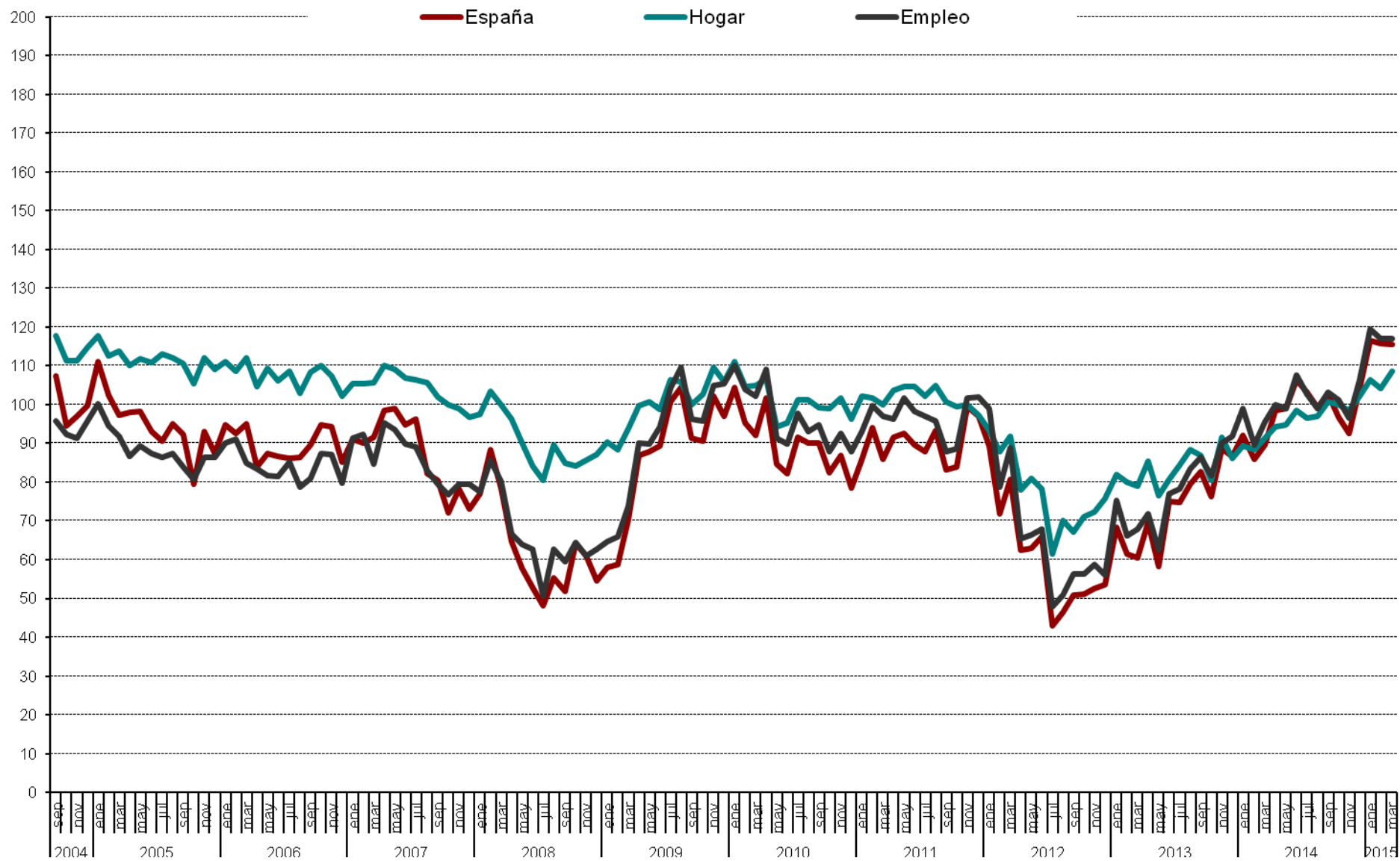
Evolución anual (2014-2015): situación actual de la economía española, del hogar y del empleo



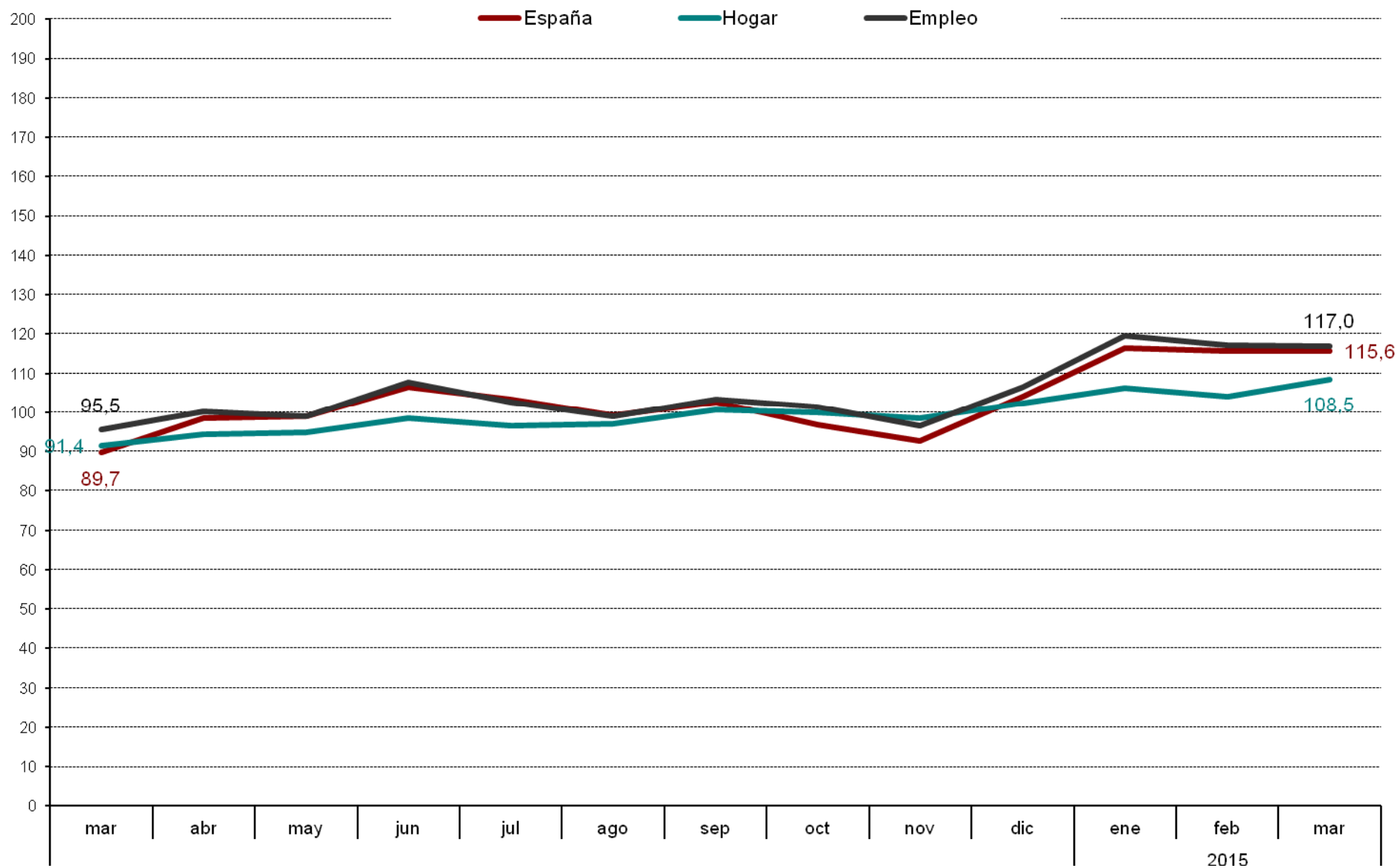
Evolución trimestral de la situación actual de la economía española, del hogar y del empleo



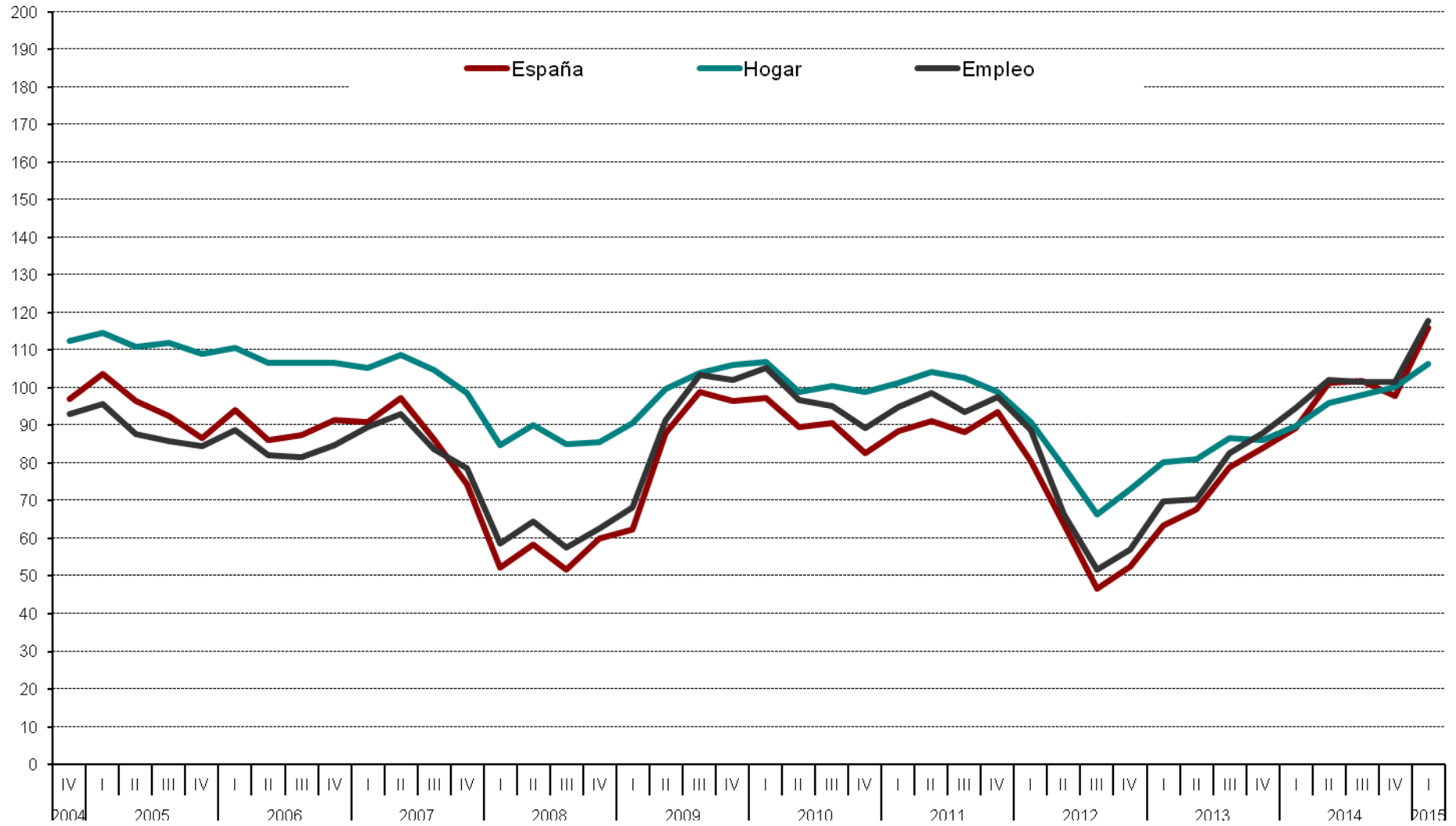
Evolución mensual de las expectativas



Evolución anual (2014-2015) de las expectativas



Evolución trimestral de las expectativas



Evolución trimestral de las expectativas sobre precios, t. de Interés, ahorro y consumo duradero

