

# CIS

Centro de Investigaciones Sociológicas

## ***INDICADOR DE CONFIANZA DEL CONSUMIDOR. MES DE JULIO***

EVOLUCIÓN DE INDICADORES

*Estudio nº 2.995  
Julio 2013*

El **Indicador mensual de Confianza del Consumidor (ICC)** ha sido elaborado en España por el Instituto de Crédito Oficial entre los años 2004 y 2011. Desde noviembre de 2011 el ICC lo elabora el Centro de Investigaciones Sociológicas, siguiendo la misma metodología, a partir de una encuesta realizada por GfK Emer Ad Hoc Research a 1.400 consumidores.

El ICC se calcula como media aritmética de los balances de la **situación actual** de la economía familiar, de la economía española y del empleo, respecto a la que existía hace seis meses, y de las **expectativas** respectivas para los próximos seis meses.

El ICC, como los indicadores de situación actual y de expectativas, puede tomar valores que oscilan entre 0 y 200. Por encima de 100, indica una percepción positiva de los consumidores y por debajo de 100 una percepción negativa.

En el siguiente enlace se puede consultar una explicación más detallada del ICC y su metodología:

[http://www.cis.es/cis/opencms/ES/13\\_Indicadores/Indicadores/ICC/index.jsp](http://www.cis.es/cis/opencms/ES/13_Indicadores/Indicadores/ICC/index.jsp)

## Comentarios al ICC del mes de julio de 2013

|                                       | Jul<br>2012 | Ago<br>2012 | Sep<br>2012 | Oct<br>2012 | Nov<br>2012 | Dic<br>2012 | Ene<br>2013 | Feb<br>2013 | Mar<br>2013 | Abr<br>2013 | May<br>2013 | Jun<br>2013 | Jul<br>2013 |
|---------------------------------------|-------------|-------------|-------------|-------------|-------------|-------------|-------------|-------------|-------------|-------------|-------------|-------------|-------------|
| <b>INDICADOR CONFIANZA CONSUMIDOR</b> | 37,6        | 41,6        | 43,2        | 44,8        | 45,0        | 44,3        | 55,7        | 50,7        | 52,1        | 56,7        | 50,8        | 61,8        | 63,3        |
| INDICADOR DE SITUACIÓN ACTUAL         | 24,3        | 27,3        | 28,3        | 30,1        | 28,8        | 26,7        | 36,2        | 32,1        | 35,0        | 37,7        | 35,8        | 45,9        | 47,4        |
| INDICADOR DE EXPECTATIVAS             | 50,8        | 55,9        | 58,1        | 59,6        | 61,3        | 61,9        | 75,2        | 69,2        | 69,2        | 75,6        | 65,8        | 77,6        | 79,2        |

- **El ICC del mes de julio se sitúa en 63,3 puntos, 1,5 puntos por encima del dato del mes anterior.** Este nuevo incremento del ICC se produce tanto por una mejor valoración de la situación actual (+1,5) como por un incremento de las expectativas en 1,6 puntos. En relación al mes de julio del pasado año, que supone el punto más bajo en toda la historia del indicador, el avance es muy importante, se incrementa en 25,7 puntos, con ganancias muy similares en términos absolutos para la valoración de la situación actual (+23,1) y las expectativas (+28,4). Sin embargo, en términos porcentuales el perfil de la evolución registrada desde los mínimos de julio es muy poco homogéneo: el ICC aumenta un 68,4% como resultado de un crecimiento del 95,1% en la valoración de la situación actual y un incremento del 55,9% en las expectativas.

Expresado en tasas de variación, el ICC respecto al pasado mes de junio crece un 0,02 en términos absolutos o un 2,4 en porcentaje, y la tasa interanual crece un 68,4% en relación a la del mes de julio de 2012. En este último gráfico (Tasa de variación interanual) se puede observar que la tasa entre julio de 2008 y julio de 2009 refleja una evolución muy similar a la que ahora se produce respecto al pasado 2012. Sin embargo, los datos de uno y otro período ofrecen diferencias notables: mientras que en 2009 el componente con mayor peso relativo en el crecimiento del índice eran las expectativas, que superaban en un 114% el índice de situación actual, en la actualidad la

relación entre los dos componentes del índice aparece más equilibrada, las expectativas superan en un 67% la valoración de la situación actual.

Por último, tomando como base enero de 2005, el ICC se encuentra en estos momentos un 35,4% por debajo de los valores que se obtuvieron en ese momento, mientras que en julio del pasado año esa misma diferencia se situaba en el -61,6%.

- El **índice de valoración de la situación actual** se sitúa en julio en 47,4 puntos, con un aumento de 1,5 puntos en relación al obtenido el pasado mes de junio. Esta evolución positiva del indicador no afecta por igual a todos sus componentes, se concentra especialmente en la valoración de la situación de los hogares, que crece más de 4 puntos, y, en menor medida, en las posibilidades del mercado de trabajo, que se incrementan en 1,1 puntos. Por su parte, la valoración de la situación económica general ofrece una evolución de signo contrario, desciende en 1,2 puntos.

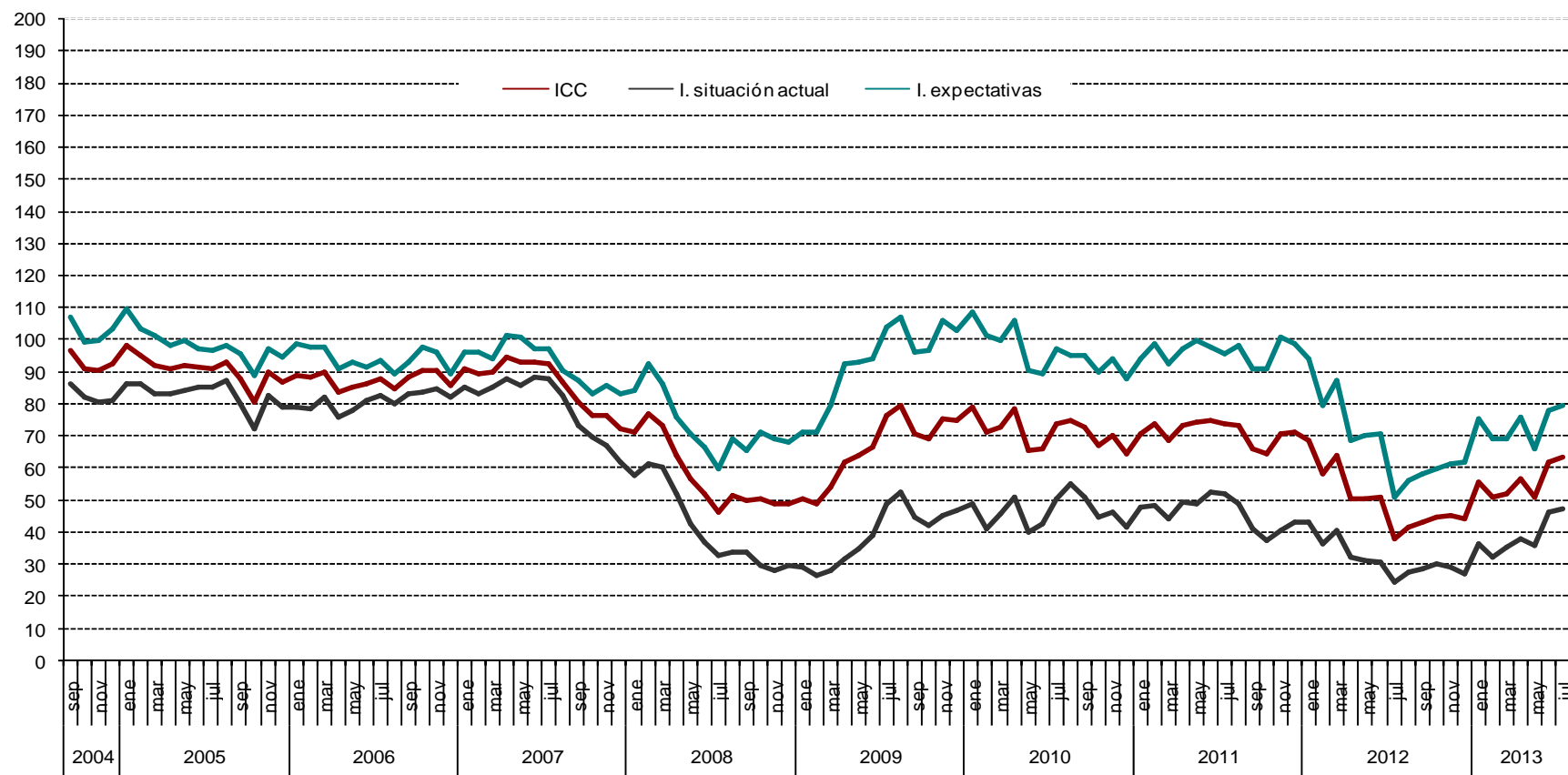
En relación a los datos de julio de 2012, la evolución vuelve a ser muy positiva. La valoración de la situación económica del país es hoy 24,6 puntos superior, las opciones que ofrece el mercado de trabajo se valoran 26,9 puntos por encima del valor de hace un año y la situación en los hogares ha mejorado en 17,8 puntos desde entonces. En realidad, al igual que ocurría en el pasado mes de junio, hay que remontarse dos años atrás, hasta julio de 2011, para encontrar resultados similares de valoración de la situación económica del país y del mercado de trabajo, pero la mejora en la situación de los hogares ha sido mucho más escasa. De nuevo, si analizamos los incrementos en términos relativos las diferencias son muy significativas: desde julio de 2012 la valoración de las posibilidades del mercado de trabajo crece un 199%, la valoración de la situación económica general aumenta un 148%, mientras que el incremento respecto a la situación de los hogares sólo alcanza el 41%.

- El **índice de expectativas** llega en este mes a los 79,2 puntos, un aumento de 1,6 puntos respecto al mes precedente. Esta evolución positiva, al igual que ocurre en el índice de situación actual, no es homogénea en los tres componentes de este índice. Así, en relación a la evolución económica general, se produce un ligero descenso de las expectativas de 0,2 puntos. Por su parte, las expectativas de los hogares se incrementan en 3,7 puntos, y las expectativas respecto a la evolución del empleo aumentan 1,2 puntos.

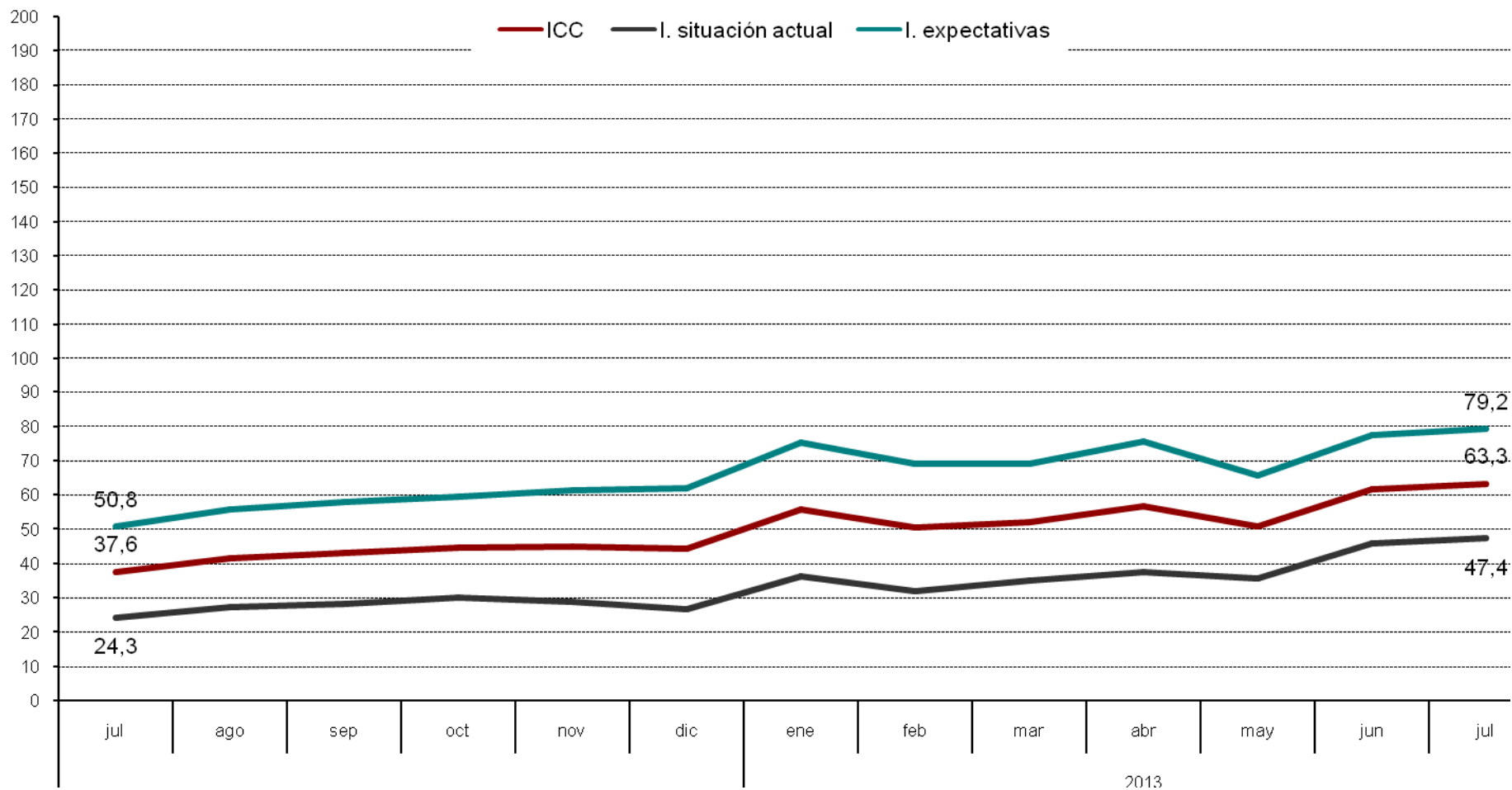
En términos interanuales, los datos de expectativas también ofrecen una evolución muy favorable desde los mínimos de julio del pasado año, y aunque la evolución de sus tres componentes es similar a la anteriormente comentada respecto al índice de situación actual, su cuantía es más moderada. Las expectativas respecto a la situación económica del país y el empleo se incrementan en 31,8 y 30,2 respectivamente, mientras que las de los hogares crecen en 23 puntos. En porcentaje, las expectativas respecto de la situación económica general han crecido un 74%, las referidas al empleo un 62,9% y las de los hogares un 37,4%.

- Por último, como información adicional al ICC, la evolución de las expectativas en relación a los precios, tipos de interés, las posibilidades de ahorro de los hogares y la compra de bienes duraderos muestra un desarrollo coincidente con los datos comentados en los últimos meses. Continúan aumentando las expectativas de ahorro y consumo y se mantiene una cierta confianza en el mantenimiento de los tipos de interés, pero el dato más significativo de los últimos meses es el fuerte incremento de la desconfianza en el mantenimiento de la moderación en los precios.

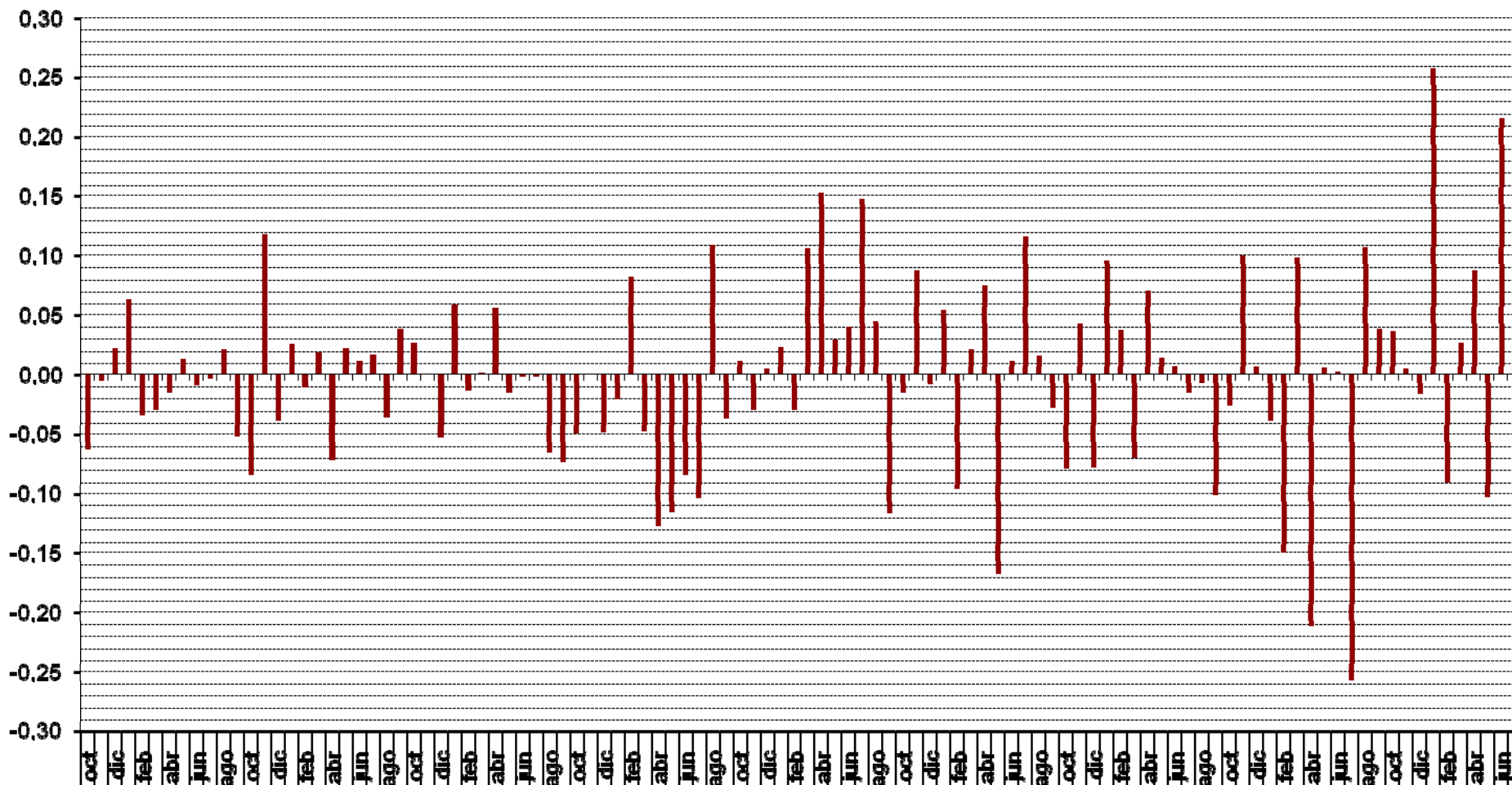
Evolución del ICC, I. situación actual e I. de expectativas



Evolución anual (2012-2013) del ICC

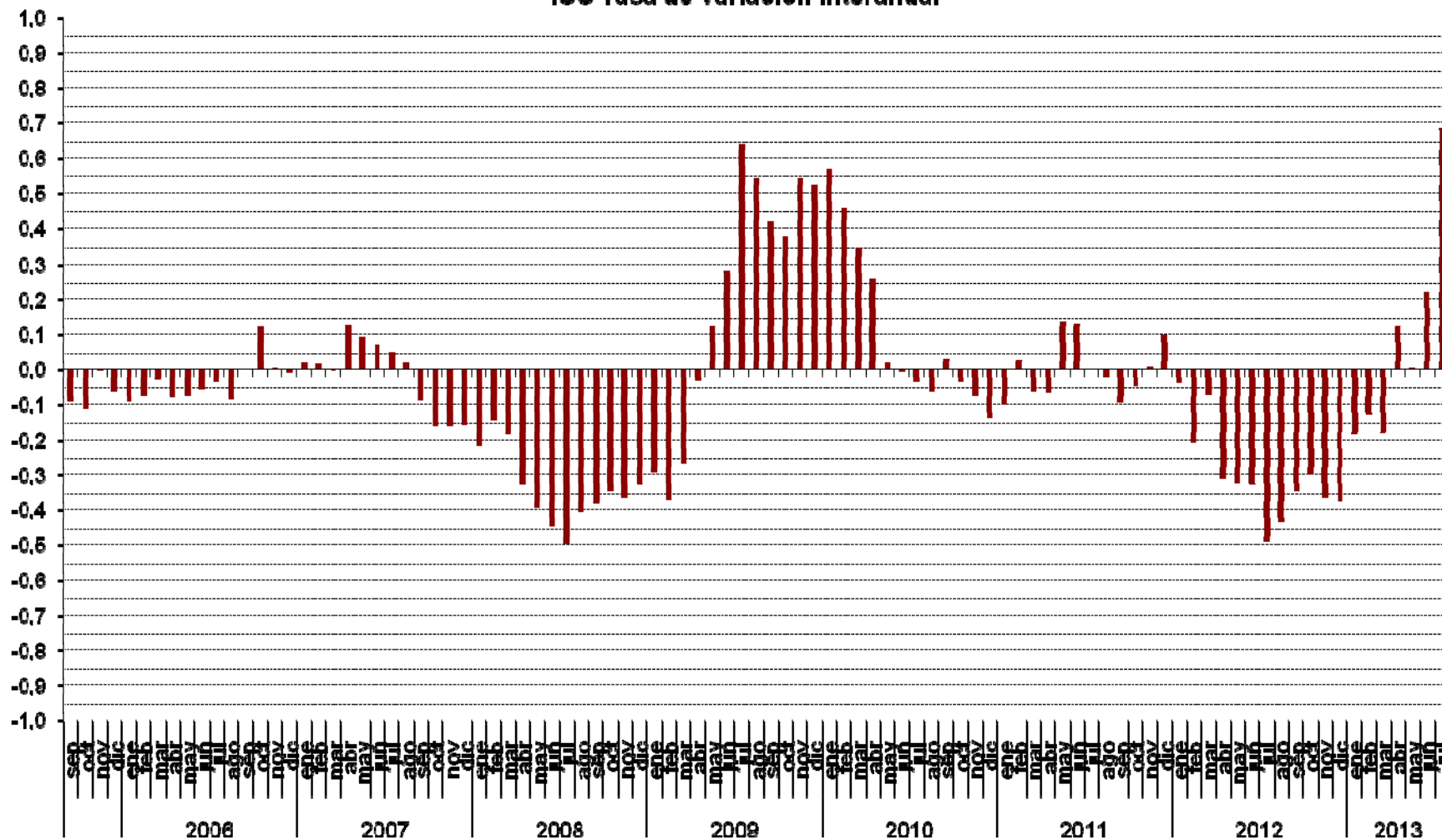


ICC Tasa mensual

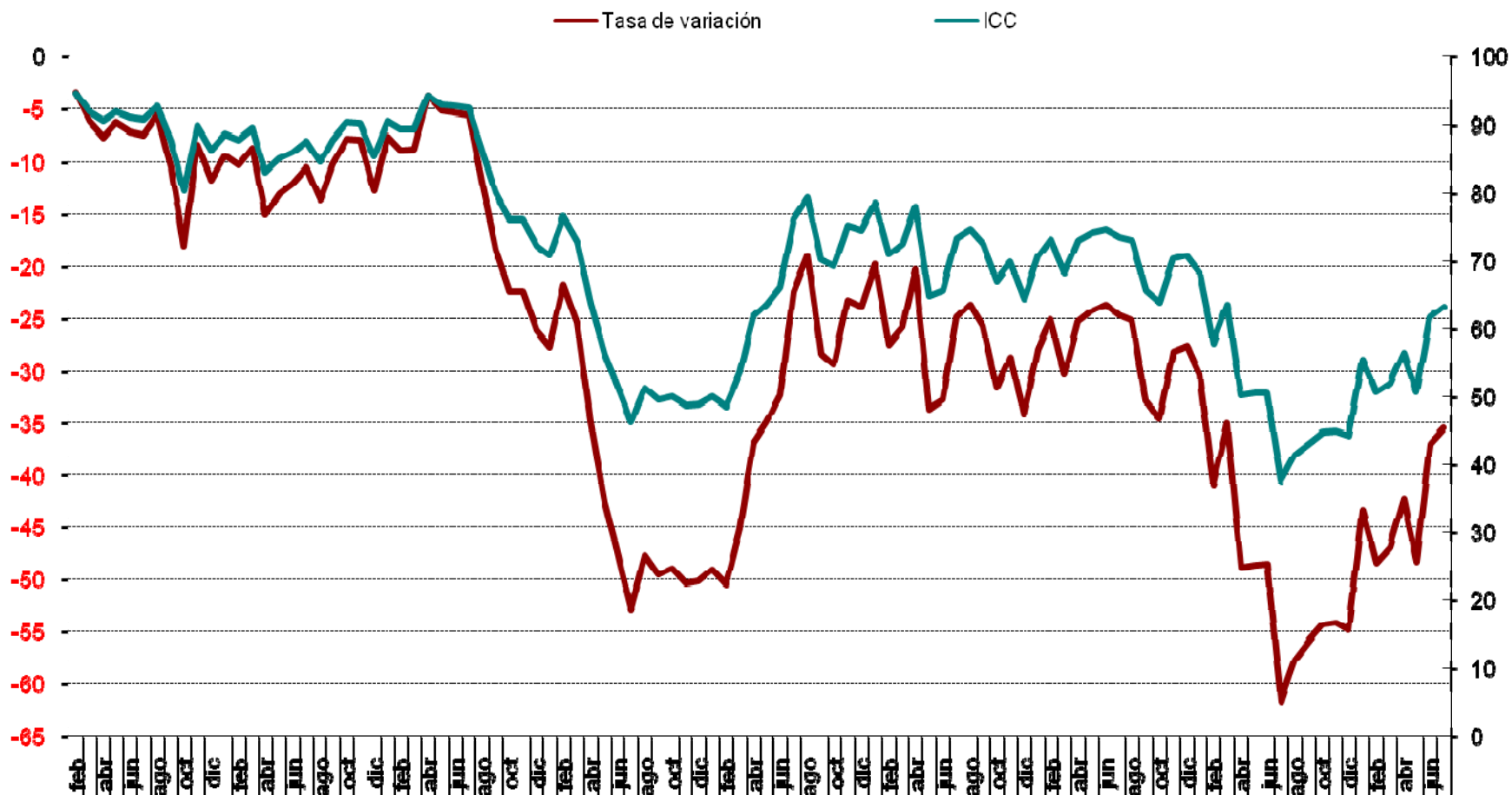




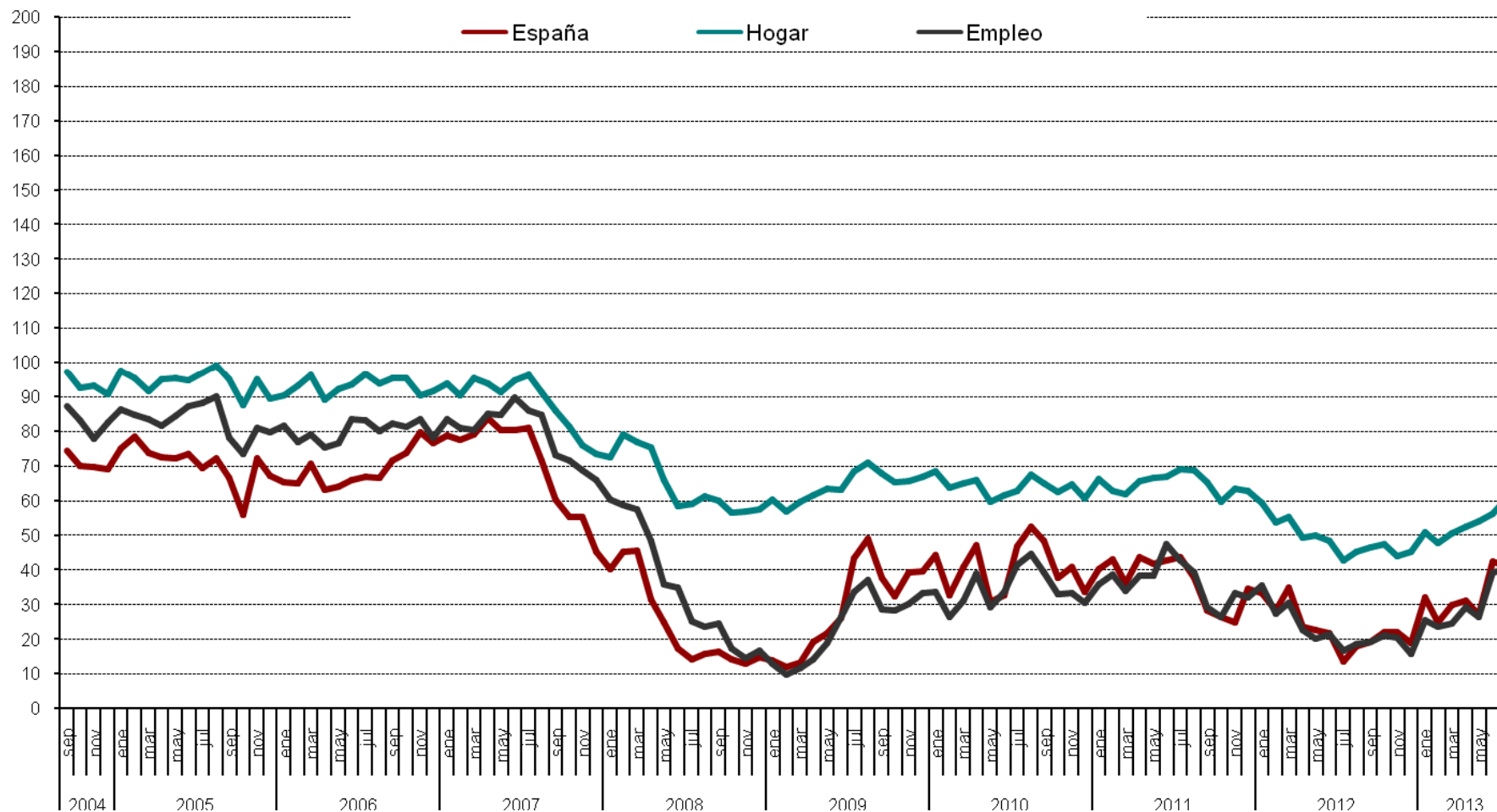
ICC Tasa de variación Interanual



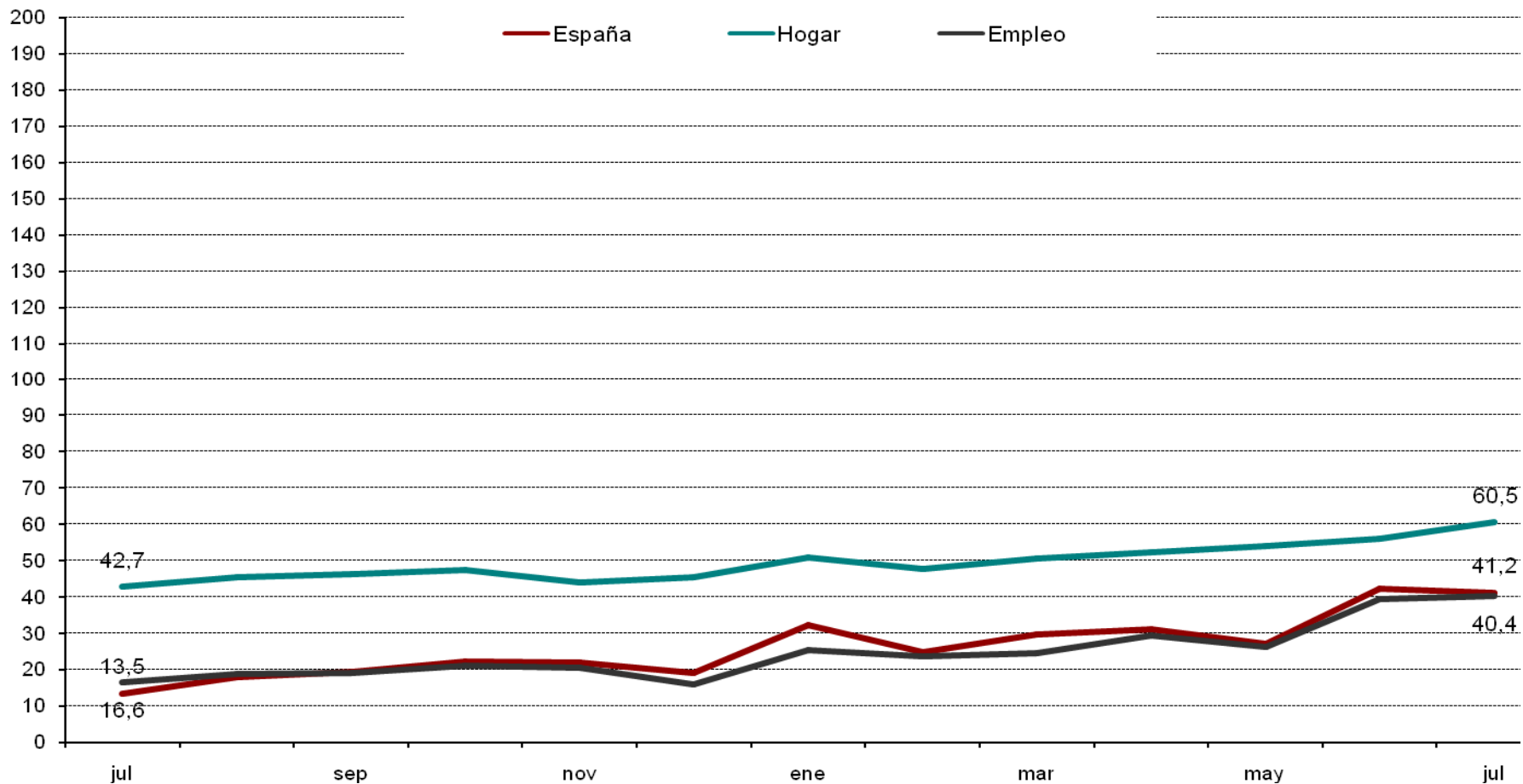
ICC (eje derecho) y tasa de variación en % (eje izquierdo). Base = enero 2005



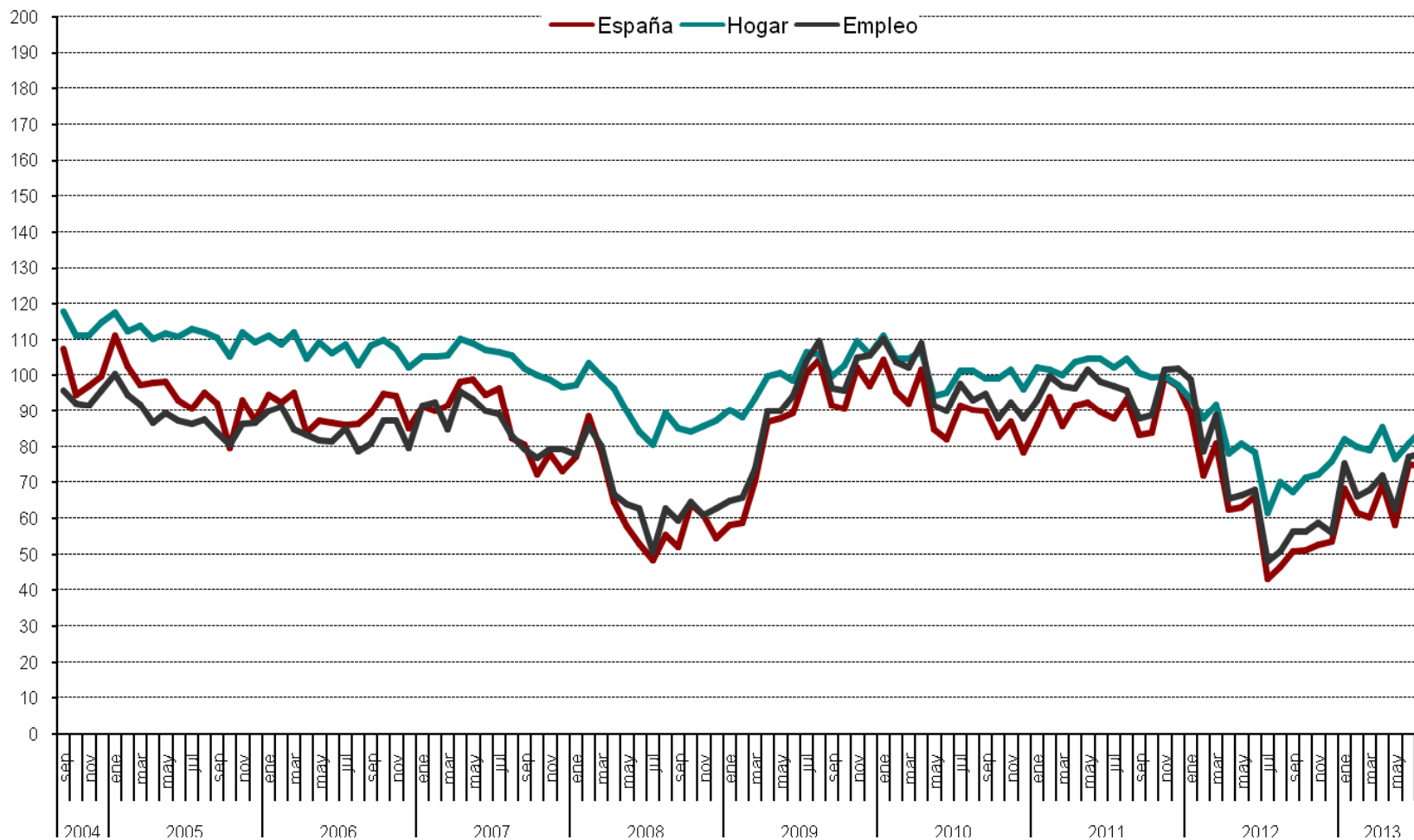
### Valoración de la situación actual de la economía española, del hogar y del empleo



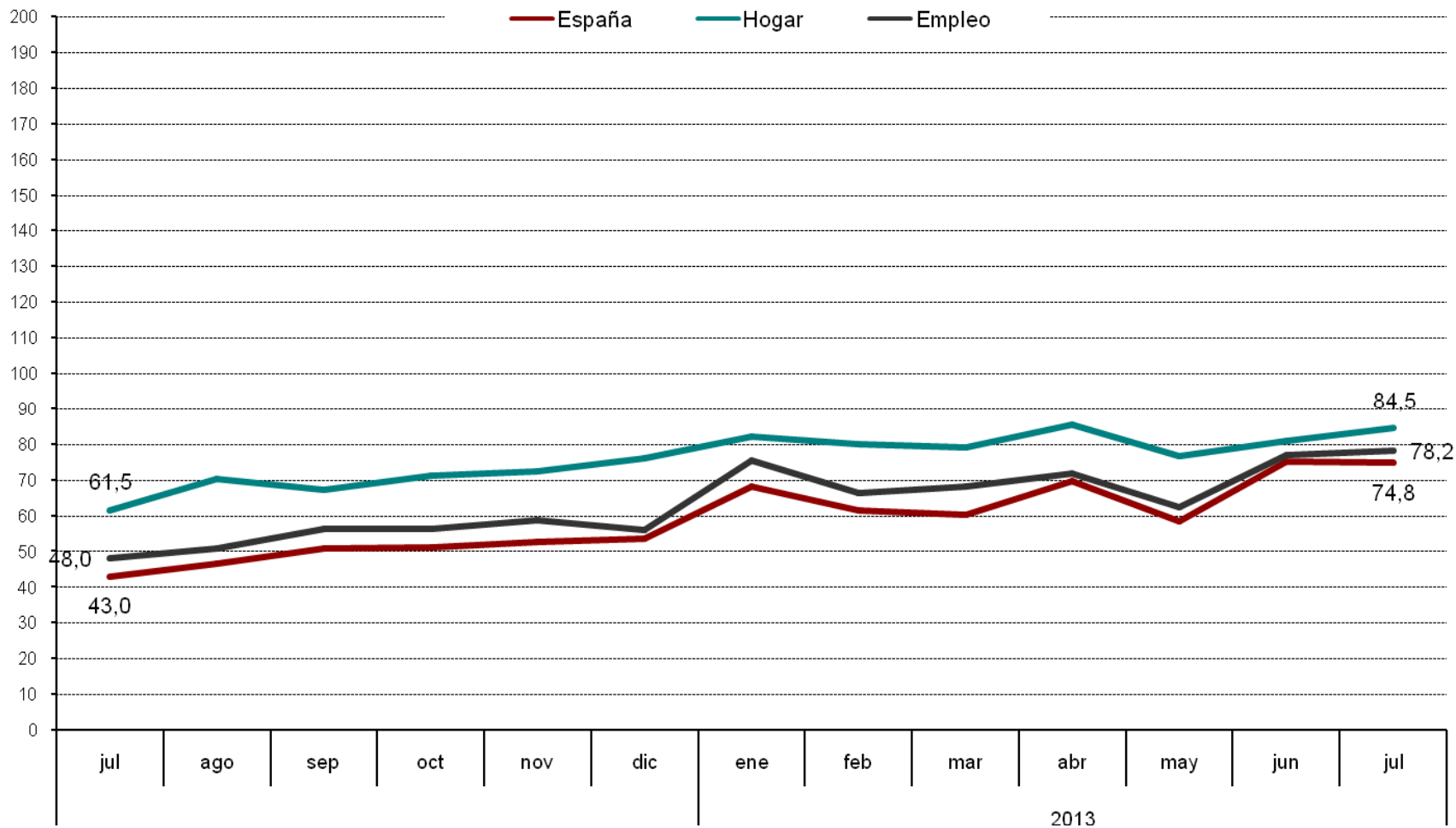
**Evolución anual (2012-2013): situación actual de la economía española, del hogar y del empleo**



Evolución mensual de las expectativas



Evolución anual (2012-2013) de las expectativas



**Evolución mensual expectativas sobre precios, t. Interes, ahorro y consumo duradero**

