

# CIS

Centro de Investigaciones Sociológicas

## ***INDICADOR DE CONFIANZA DEL CONSUMIDOR. MES DE ENERO***

### **EVOLUCIÓN DE INDICADORES**

*Estudio nº 2.977*  
**Enero 2013**

El **Indicador mensual de Confianza del Consumidor (ICC)** ha sido elaborado en España por el Instituto de Crédito Oficial entre los años 2004 y 2011. A partir del ICC de noviembre de 2011 lo elabora el Centro de Investigaciones Sociológicas, siguiendo la misma metodología, a partir de una encuesta realizada por GfK Emer Ad Hoc Research a 1.200 consumidores.

El ICC se calcula como media aritmética de los balances de la **situación actual** de la economía familiar, de la economía española y del empleo, respecto a la que existía hace seis meses, y de las **expectativas** respectivas para los próximos seis meses.

El ICC, como los indicadores de situación actual y de expectativas, puede tomar valores que oscilan entre 0 y 200. Por encima de 100, indica una percepción positiva de los consumidores y por debajo de 100 una percepción negativa.

## Comentarios al ICC del mes de enero de 2013

	Ene 2012	Feb 2012	Mar 2012	Abr 2012	May 2012	Jun 2012	Jul 2012	Ago 2012	Sep 2012	Oct 2012	Nov 2012	Dic 2012	Ene 2013
<b>INDICADOR CONFIANZA CONSUMIDOR</b>	68,3	58	63,7	50,3	50,5	50,6	37,6	41,6	43,2	44,8	45,0	44,3	55,7
INDICADOR DE SITUACIÓN ACTUAL	42,8	36,4	40,2	31,9	31	30,6	24,3	27,3	28,3	30,1	28,8	26,7	36,2
INDICADOR DE EXPECTATIVAS	93,8	79,5	87,1	68,6	70	70,7	50,8	55,9	58,1	59,6	61,3	61,9	75,2

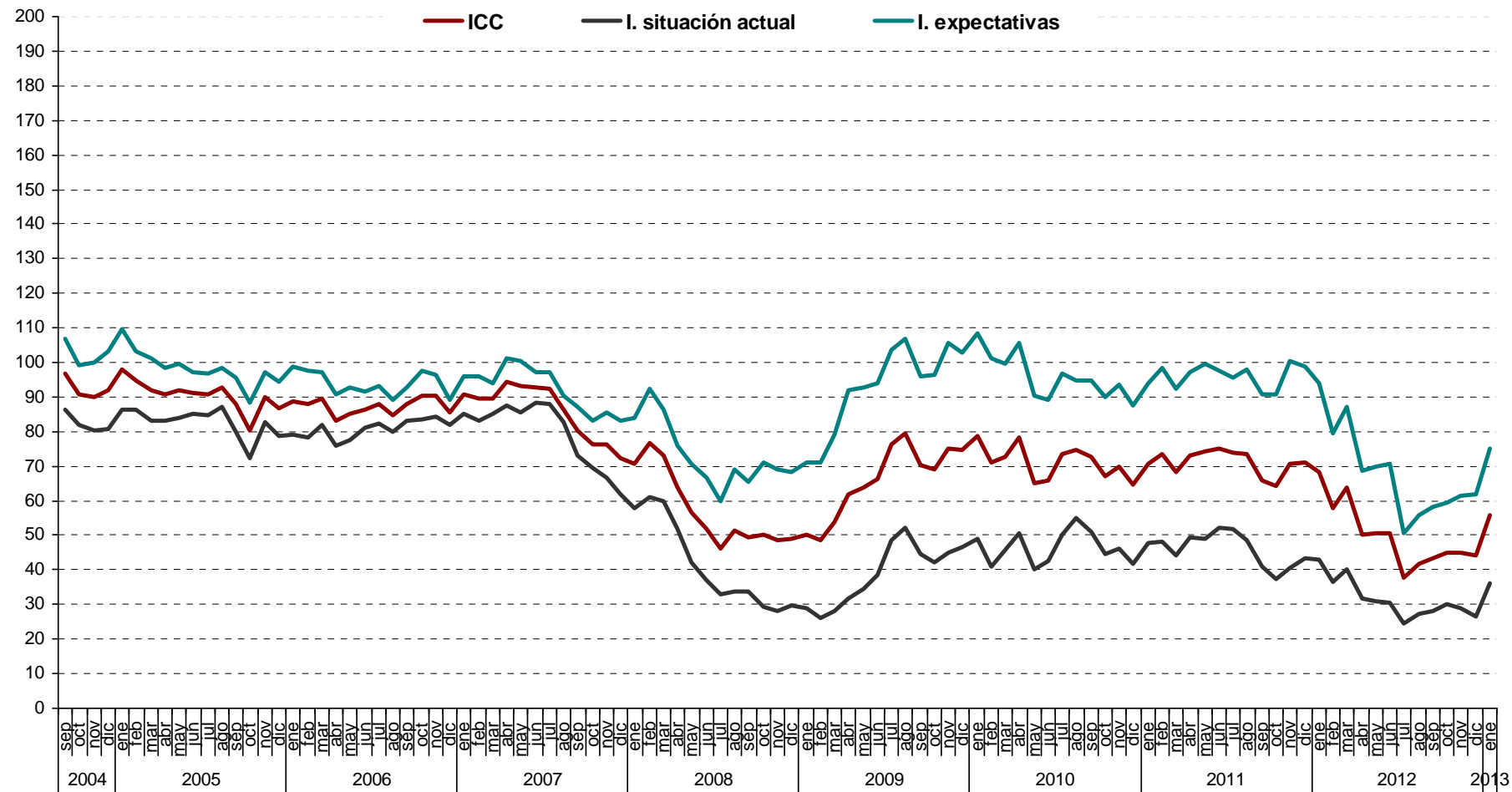
**-El ICC del mes de enero se sitúa en 55,7 puntos, 11,4 puntos por encima del dato del mes anterior.** Este notable incremento del índice, de una magnitud similar al descenso que se produjo en el pasado mes de julio, se produce tanto por una mejor valoración de la situación actual como por un incremento de las expectativas: la valoración de la situación actual aumenta en 9,5 puntos, mientras que el índice de expectativas se incrementa en más de 13 puntos. No obstante, el ICC se sitúa hoy más de 12 puntos por debajo del obtenido hace un año como consecuencia de una valoración de la situación actual 6 puntos inferior y unas expectativas que retroceden hasta 18 puntos respecto al dato de enero de 2012.

Expresado en tasas de variación, el ICC se incrementa respecto al pasado diciembre un 0,26 en términos absolutos, o un 25,7% en porcentaje. Ambas cifras suponen la mayor oscilación del ICC en un mes y son exactamente iguales, aunque de sentido contrario, a las registradas en el pasado mes de julio de 2012. No obstante, como ya se ha señalado, la tasa interanual continúa siendo inferior en un 18% a la del mes de enero de 2012. Por otra parte, tomando como base enero de 2005, el ICC se encuentra en estos momentos un 43% por debajo de los valores que se obtuvieron en ese momento, pero, al mismo tiempo, este dato representa una ganancia de 12 puntos porcentuales desde el -55% en que se situaba en el mes de diciembre.

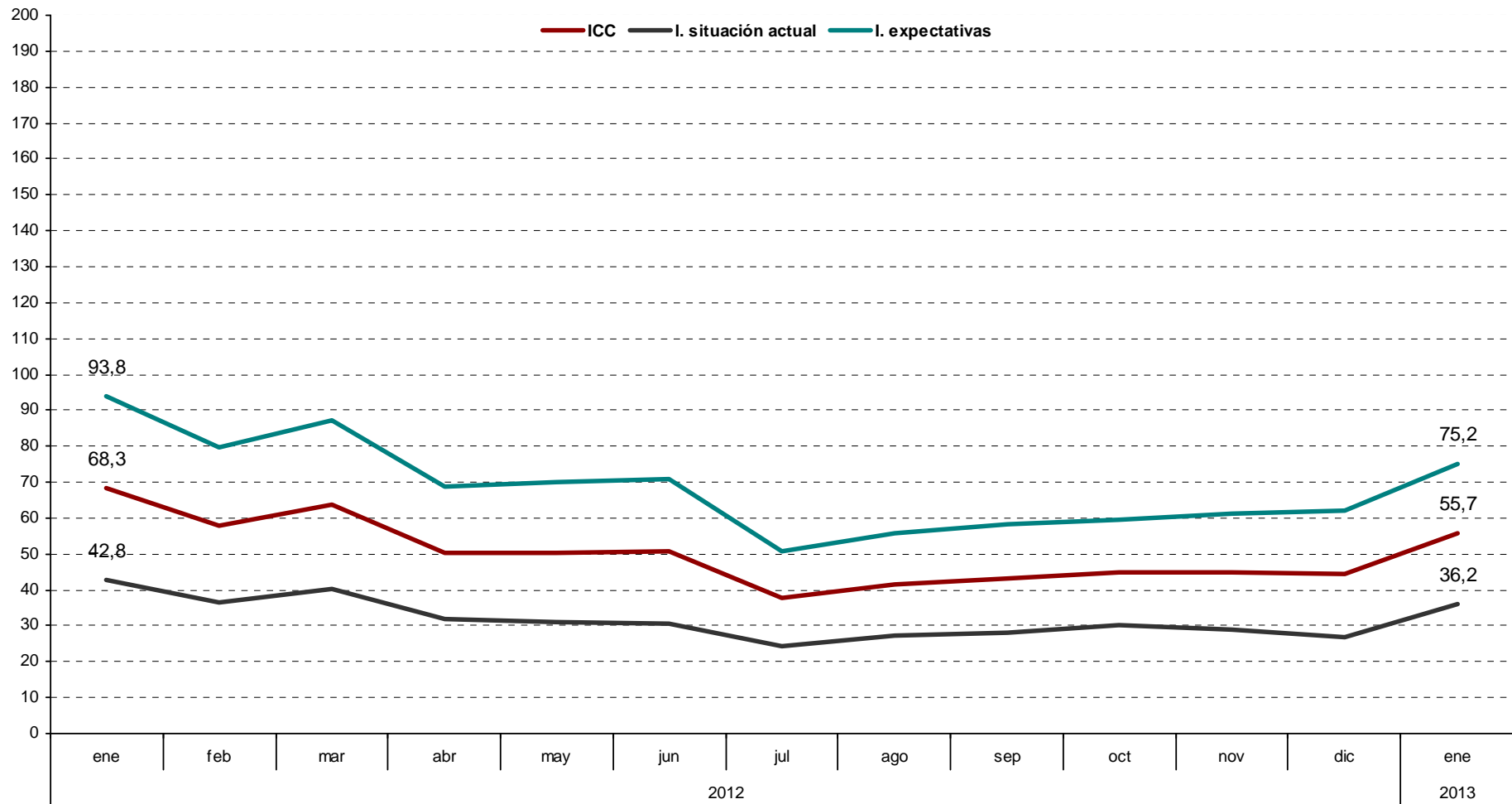
-El índice de **valoración de la situación actual** se sitúa en 36,2 puntos. Este resultado supone un crecimiento de casi 10 puntos en relación al obtenido el pasado diciembre y rompe la tendencia a la baja de los dos últimos meses. Además, la evolución positiva de este indicador afecta a todos sus componentes, aunque se concentra especialmente en la valoración del mercado de trabajo, que crece 9,6 puntos, y también a la valoración de situación económica general, que aumenta más de 13 puntos. Por su parte, la situación de los hogares aumenta de forma más modesta y crece 5,5 puntos en este mes. La evolución interanual continúa presentando un perfil negativo, pero con una notable reducción de las diferencias respecto a los datos de los últimos seis meses. En relación a los datos de enero de 2012, la valoración actual de la situación económica del país es hoy 1,3 puntos inferior; las opciones que ofrece el mercado de trabajo se valoran 10,4 puntos por debajo del valor de hace un año, y la situación en los hogares se ha deteriorado 8,4 puntos desde entonces.

-Por último, el **índice de expectativas** alcanza los 75,2 puntos lo que supone un avance de 13,3 puntos respecto al mes de diciembre, incremento que se acumula a los registrados en los últimos seis meses desde los mínimos del pasado mes de julio. Los incrementos registrados en este índice de expectativas afectan a todos sus componentes, pero no con la misma intensidad. Al igual que se observa en el índice de situación actual, las expectativas crecen de forma casi extraordinaria respecto al empleo (+19,4) y en relación a la situación económica general (+14,6), pero crecen de manera más discreta respecto a la situación de los hogares (+6,1). En términos interanuales, y a pesar de las fuertes subidas de este mes de enero, los datos de expectativas continúan mostrando importantes diferencias en relación a la misma fecha del pasado año: más de 21 puntos por debajo respecto a la situación económica del país, 23,5 puntos inferiores en las expectativas del empleo y 11,3 puntos por debajo en las expectativas de los hogares.

Evolución del ICC, I. situación actual e I. de expectativas



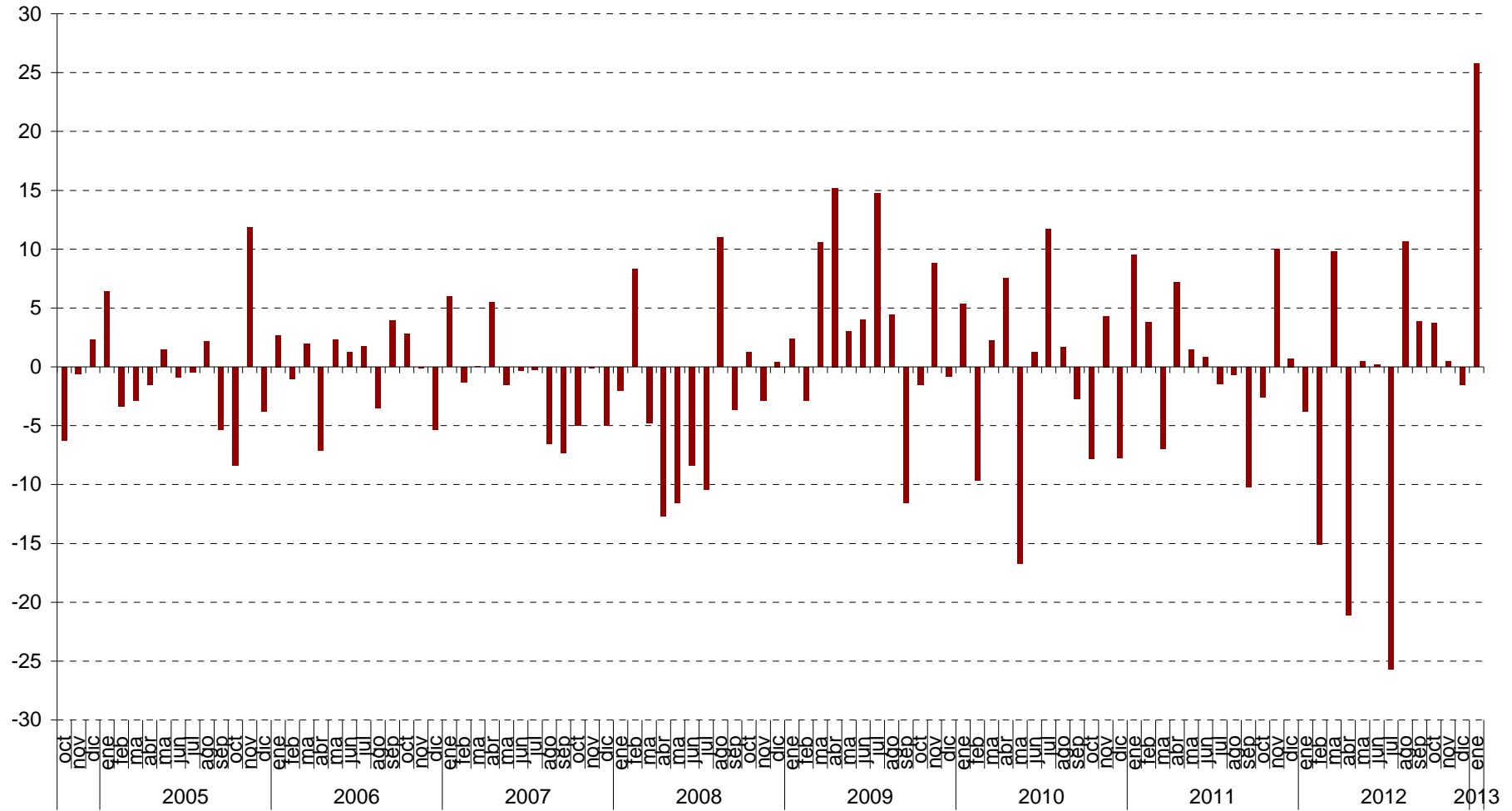
Evolución interanual (2011-12) del ICC



ICC Tasa mensual

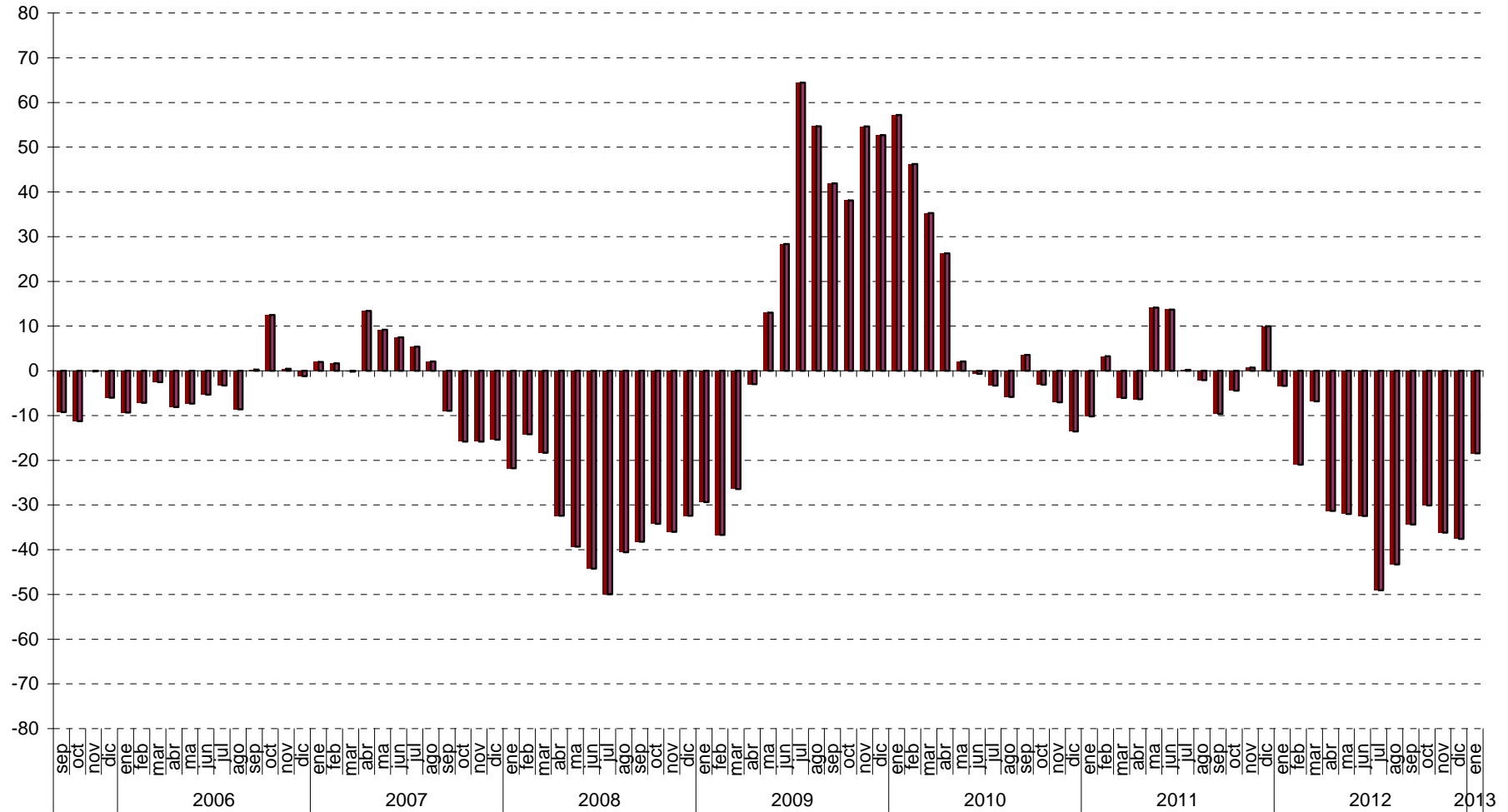


ICC Tasa mensual (en %)

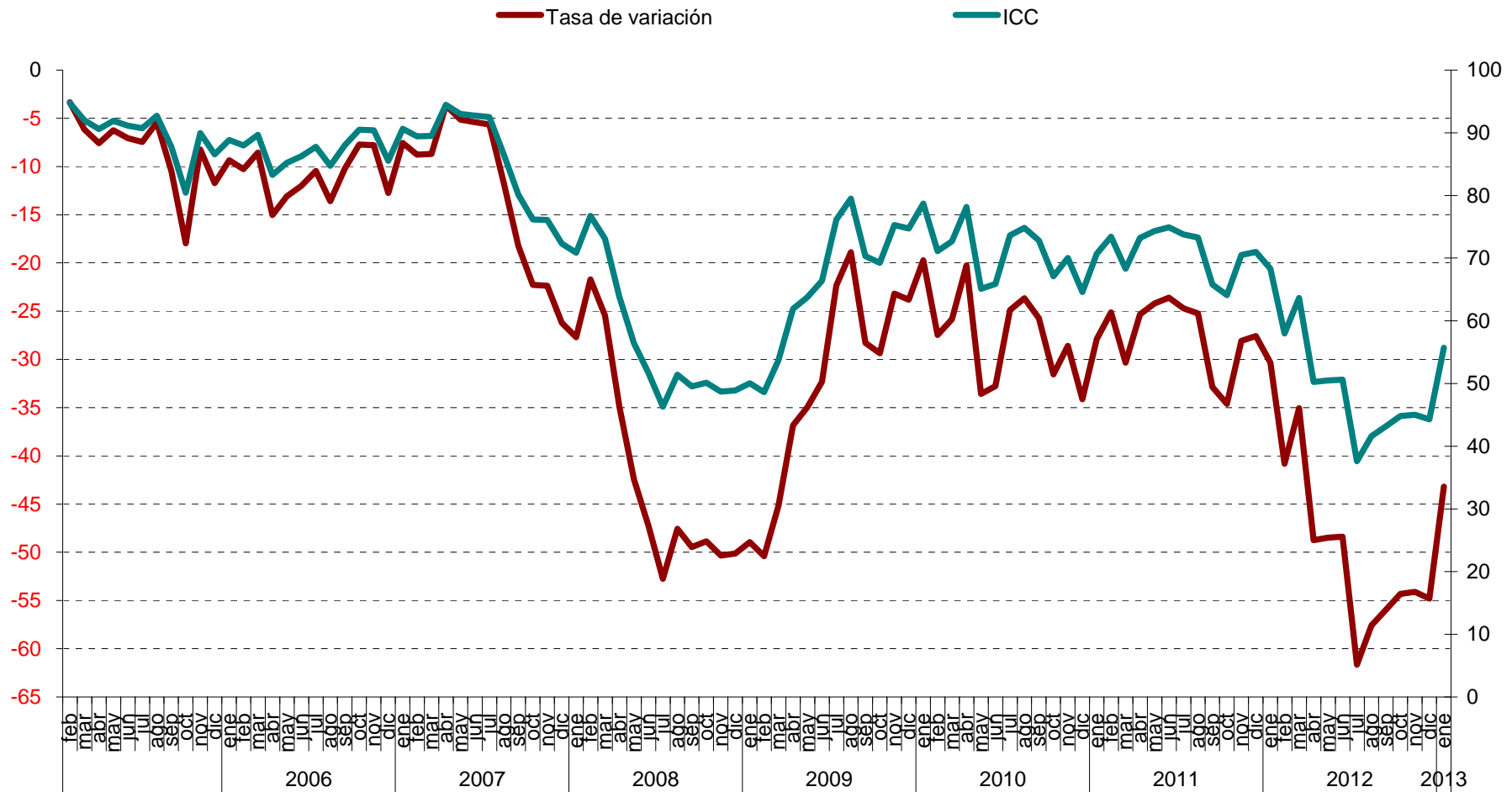




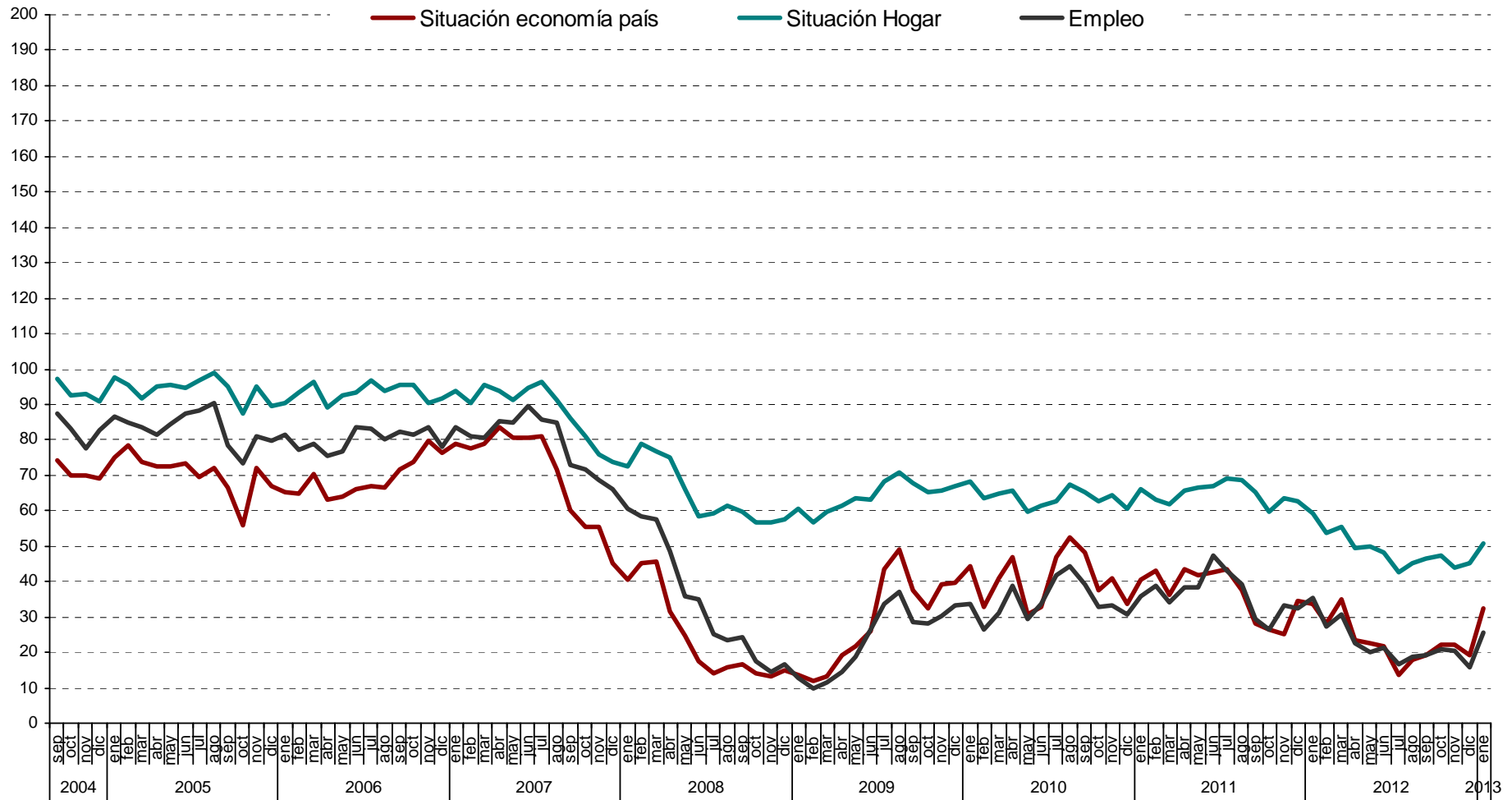
ICC tasa interanual (en %)



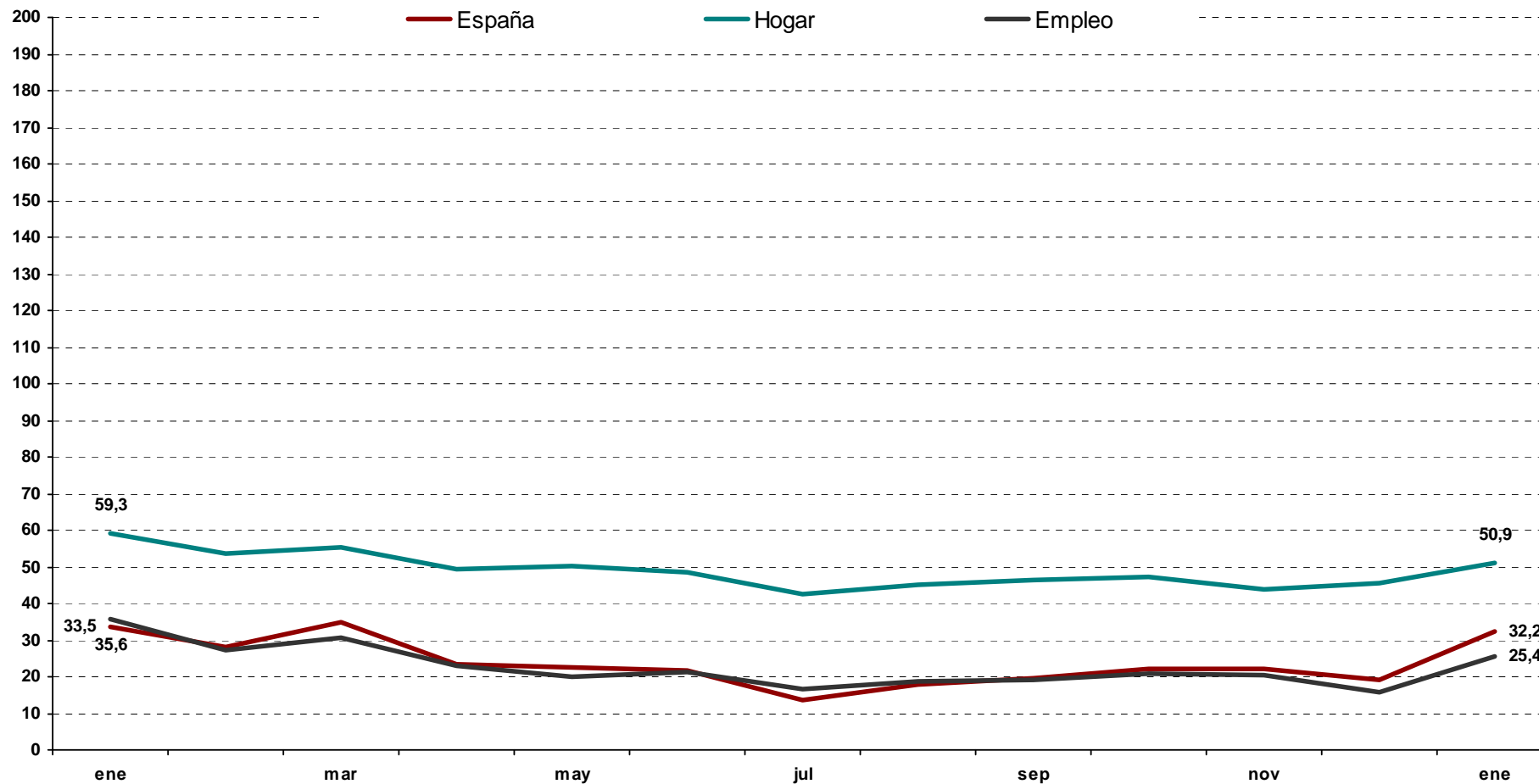
ICC (eje derecho) y tasa de variación en % (eje izquierdo). Base = enero 2005



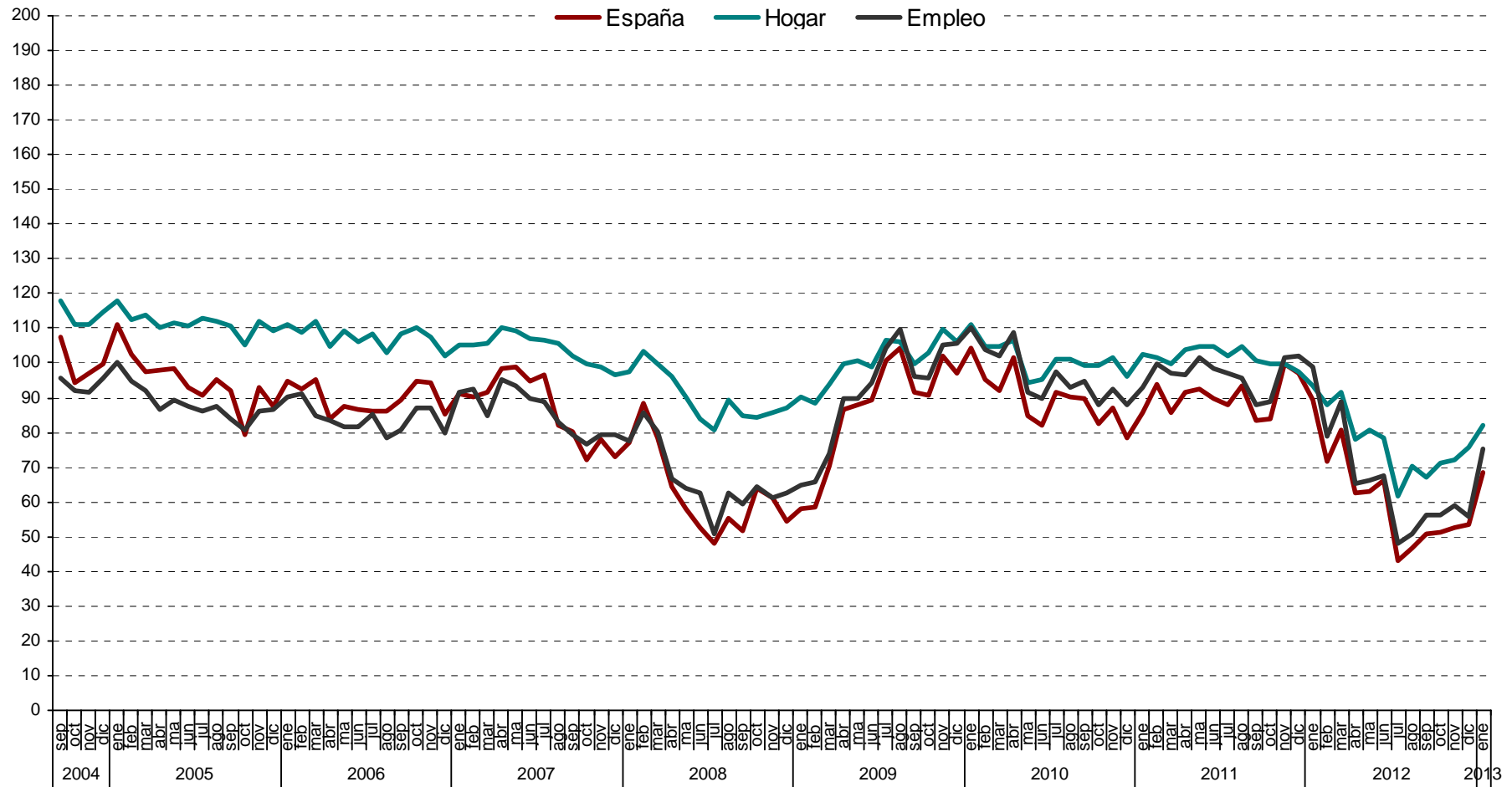
Valoración de la situación actual de la economía del país, del hogar y del empleo



Interanual: Valoración de la situación actual de la economía del país, del hogar y del empleo



Evolución mensual de las expectativas



Evolución interanual de las expectativas

